

臺中市政府地方稅務局統計通報

第 110-04 號

110 年 11 月

視訊發證補單宅配便

一、什麼是視訊發證補單？

臺中市(下稱本市)納稅義務人藉由行動通訊裝置之通訊軟體，透過視訊方式向臺中市政府地方稅務局(下稱本局)申請補發稅單或繳納證明之模式，即所謂「視訊發證補單」，係本局自 109 年 7 月起首創推出之便民服務措施。

二、申辦方法

本市房屋、土地或車輛所有權人(自然人)加入本局 LINE¹、Skype²，於上班時間內³以視訊方式向本局提出申請(視訊過程中全程錄音錄影)，經確認身分後，本局發出驗證信再由申請人確認無誤⁴，10 分鐘內即可取得已加密之稅務文件，包括核發房屋稅、地價稅繳納證明，及在開徵期間補發使用牌照稅、房屋稅、地價稅當期繳款書。

三、截至 110 年 10 月底止，本局累計受理 594 件，以核發房屋稅繳納證明占 47.3%最多，補發使用牌照稅當期繳款書占 6.7%最少。

統計 109 年 7 月起至 110 年 10 月底止，本局累計受理件數共 594 件，其中以核發房屋稅繳納證明 281 件(占 47.3%)最多，核發地價稅繳納證明 115 件(占 19.4%)次之，而補發使用牌照稅當期繳款書 40 件(占 6.7%)最少(表 1 及圖 1)。

1 LINE ID 請搜尋「taichungtax2」。

2 請搜尋「臺中市政府地方稅務局電話客服中心」。

3 星期一至星期五，上午 8:00-12:00 及下午 1:00-5:00。

4 最遲須於當日晚上 9 點前完成確認程序，逾期須重新提出申請。

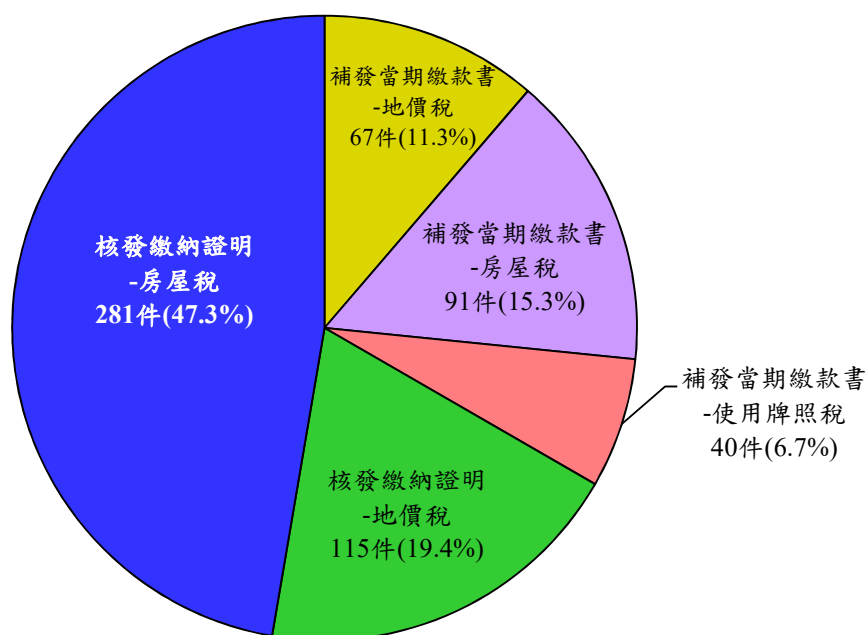
表 1 臺中市政府地方稅務局受理視訊發證補單情形表

項目 年月	合計	補發當期繳款書(件)						核發繳納證明(件)			
		地價稅		房屋稅		使用牌照稅		地價稅		房屋稅	
		比率(%)	比率(%)	比率(%)	比率(%)	比率(%)	比率(%)	比率(%)	比率(%)	比率(%)	
109年7月	56	-	-	-	-	-	-	9	16.1	47	83.9
109年8月	15	-	-	-	-	-	-	2	13.3	13	86.7
109年9月	39	-	-	-	-	-	-	16	41.0	23	59.0
109年10月	30	8	26.7	-	-	-	-	6	20.0	16	53.3
109年11月	59	46	78.0	-	-	-	-	3	5.1	10	16.9
109年12月	28	7	25.0	-	-	-	-	4	14.3	17	60.7
110年1月	18	-	-	-	-	-	-	4	22.2	14	77.8
110年2月	26	-	-	-	-	-	-	21	80.8	5	19.2
110年3月	39	-	-	-	-	11	28.2	5	12.8	23	59.0
110年4月	45	-	-	-	-	23	51.1	2	4.4	20	44.4
110年5月	100	-	-	84	84.0	6	6.0	2	2.0	8	8.0
110年6月	37	-	-	7	18.9	-	-	1	2.7	29	78.4
110年7月	21	-	-	-	-	-	-	5	23.8	16	76.2
110年8月	45	-	-	-	-	-	-	24	53.3	21	46.7
110年9月	16	-	-	-	-	-	-	7	43.8	9	56.3
110年10月	20	6	30.0	-	-	-	-	4	20.0	10	50.0
各月累計	594	67	11.3	91	15.3	40	6.7	115	19.4	281	47.3

資料來源：本局企劃服務科。

說明：因比率數值經四捨五入，部分細項加總後或與100.0%未相符合。

圖 1 臺中市政府地方稅務局 109 年 7 月至 110 年 10 月
累計受理視訊發證補單案件比率圖

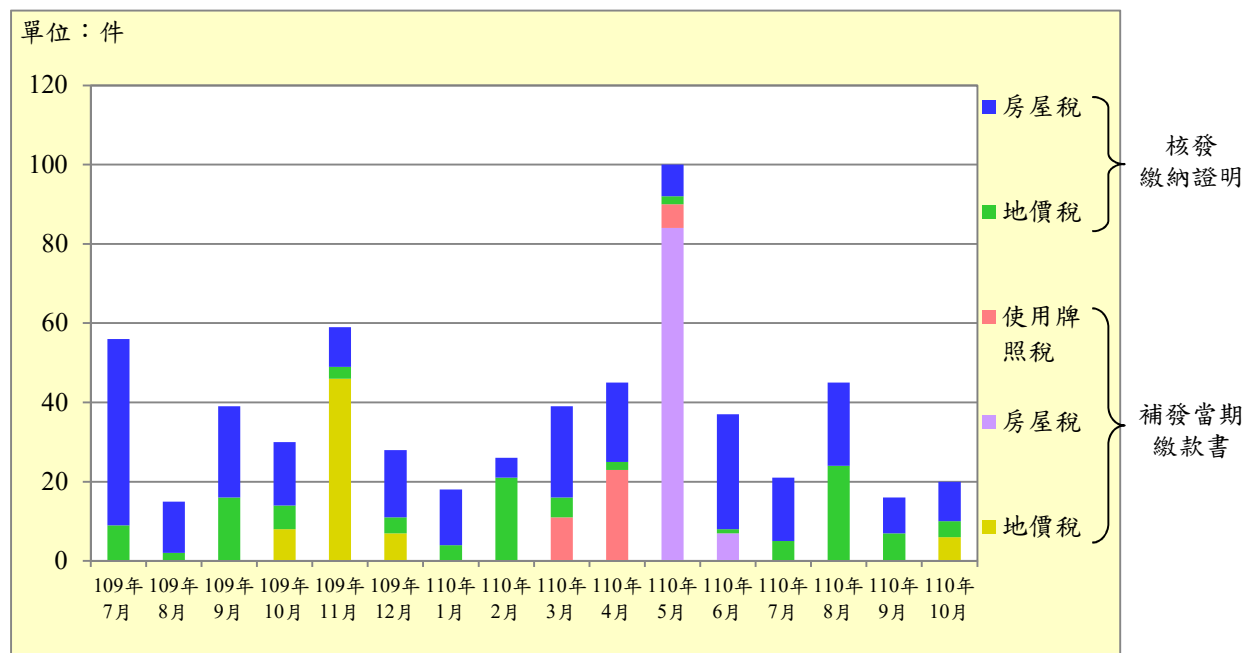


資料來源：本局企劃服務科。

四、各月皆有核發繳納證明案件，補發當期繳款書案件則集中在各稅開徵期前後。

依受理案件分類，分為核發繳納證明 2 項及補發當期繳款書 3 項，其中核發地價稅、房屋稅繳納證明之案件，本局各月均有受理，除 110 年 2 月、8 月外，房屋稅件數均多於地價稅件數；至於補發當期繳款書案件，則集中在各稅開徵期前後，地價稅案件集中在 10 月至 12 月；房屋稅案件集中在 5 月至 6 月；使用牌照稅案件則集中在 3 月至 5 月，其餘月份均無該類案件(表 1 及圖 2)。

圖 2 臺中市政府地方稅務局各月受理視訊發證補單情形圖



資料來源：本局企劃服務科。

五、本局持續精進創新，以提供資訊透明之租稅友善環境。

為提供民眾更多元的服務與貼近民眾的需求，及維護納稅人知的權益，本局持續創新精進，將再新增房屋稅稅籍證明、房屋稅課稅明細表與地價稅課稅明細表等項目，及建置發證補單系統驗證平臺，以提供資訊透明之租稅友善環境。