

臺中市政府地方稅務局統計簡析

第 110-02 號

110 年 5 月

臺中市政府地方稅務局全功能服務櫃臺

受理申請性別概況

壹、前言

稅務問題與一般大眾的生活息息相關，為讓民眾更快速且便利取得完整的稅務服務，臺中市政府地方稅務局(以下簡稱本局)落實單一窗口化作業，將房屋稅、地價稅、土地增值稅、契稅、使用牌照稅、印花稅及娛樂稅之查詢發證、申請各稅目使用情形變更或減免作業，整合由全功能服務櫃臺負責受理並隨到隨辦，以簡化案件作業流程，縮短納稅義務人等候時間，提供優質的納稅服務。

本文透過觀察本局 106 年至 109 年全功能服務櫃臺申請書資料，以期瞭解受理民眾申請服務概況，並進一步分析服務對象性別差異情形，以提供相關決策參考。

一、本局 109 年全功能服務櫃臺申請書受理件數，合計共 24 萬 5,994 件，其中以文心分局 6 萬 5,502 件(占 26.63%)為各分局中最多，東勢分局 6,331 件(占 2.57%)則為各分局中最少。

本局 109 年全功能服務櫃臺申請書受理件數，合計共 24 萬 5,994 件¹，其中以文心分局申請書 6 萬 5,502 件(占 26.63%)為最多，其次依序為東山分局 5 萬 3,648 件(占 21.81%)及豐原分局 3 萬 7,318 件(占 15.17%)列為第二、三名，總局² 161 件(占 0.07%)則為最少，若以 8 分局來看，東勢分局 6,331 件(占 2.57%)則為各分局中最少(詳表 1 及圖 1)。

¹ 本文僅探討案件申請人為「女性」及「男性」之件數，排除「其他」類別之未能辨別性別者，包括非自然人及公司共有所有權人，故本文不予列示該數值。申請人係指納稅義務人本人或其他法律規定得以申請之人(如法定代理人、監護人、繼承人或債權人...等)。

² 總局設置「全智慧客服中心」提供視訊發證服務，包括房屋稅籍證明、課稅明細表及繳納證明等服務。

表 1 臺中市政府地方稅務局全功能服務櫃臺受理申請與上年比較表

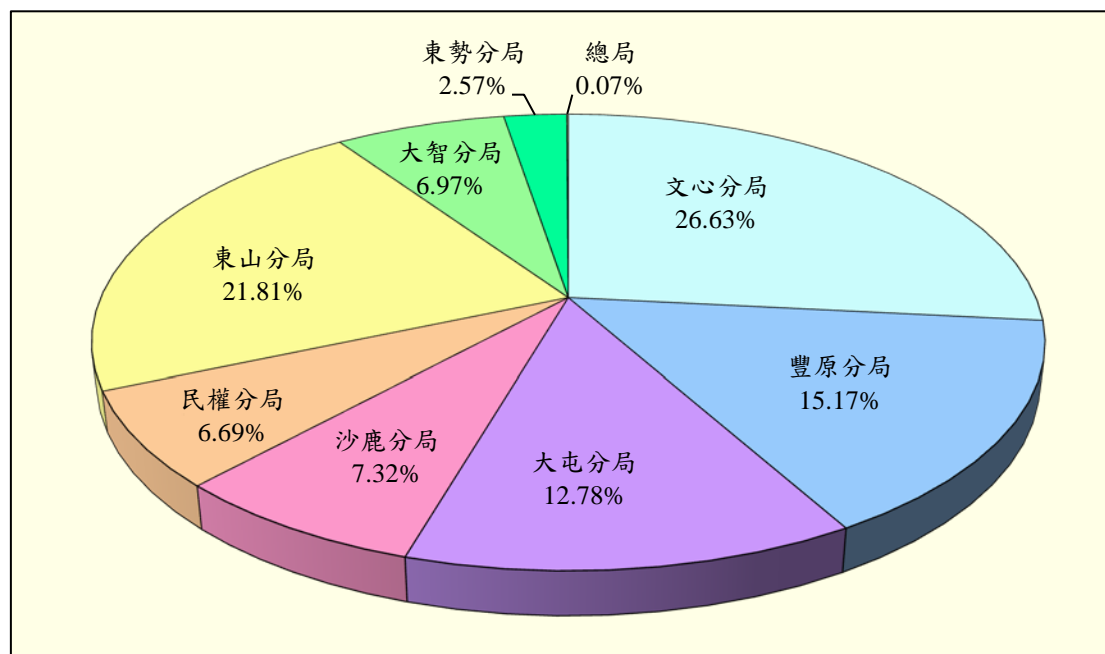
單位:件

單位別	109 年		108 年		差異數 (3)=(1)-(2)	成長率(%) (4)=(3)/(2) *100
	(1)	比率(%)	(2)	比率(%)		
合計	245,994	100.00	242,369	100.00	3,625	1.50
總局	161	0.07	336	0.14	-175	-52.08
文心分局	65,502	26.63	61,425	25.34	4,077	6.64
豐原分局	37,318	15.17	27,505	11.35	9,813	35.68
大屯分局	31,434	12.78	32,459	13.39	-1,025	-3.16
沙鹿分局	17,997	7.32	18,989	7.83	-992	-5.22
民權分局	16,451	6.69	22,078	9.11	-5,627	-25.49
東山分局	53,648	21.81	57,938	23.90	-4,290	-7.40
大智分局	17,152	6.97	15,269	6.30	1,883	12.33
東勢分局	6,331	2.57	6,370	2.63	-39	-0.61

資料來源：本局公務統計報表「臺中市政府地方稅務局全功能服務櫃臺申請書清單性別統計表(20903-90-10-2)」。

附註：因四捨五入致細項加總不為 100%。

圖 1 臺中市政府地方稅務局 109 年全功能服務櫃臺各分局受理比率圖



資料來源：本局公務統計報表「臺中市政府地方稅務局全功能服務櫃臺申請書清單性別統計表(20903-90-10-2)」。

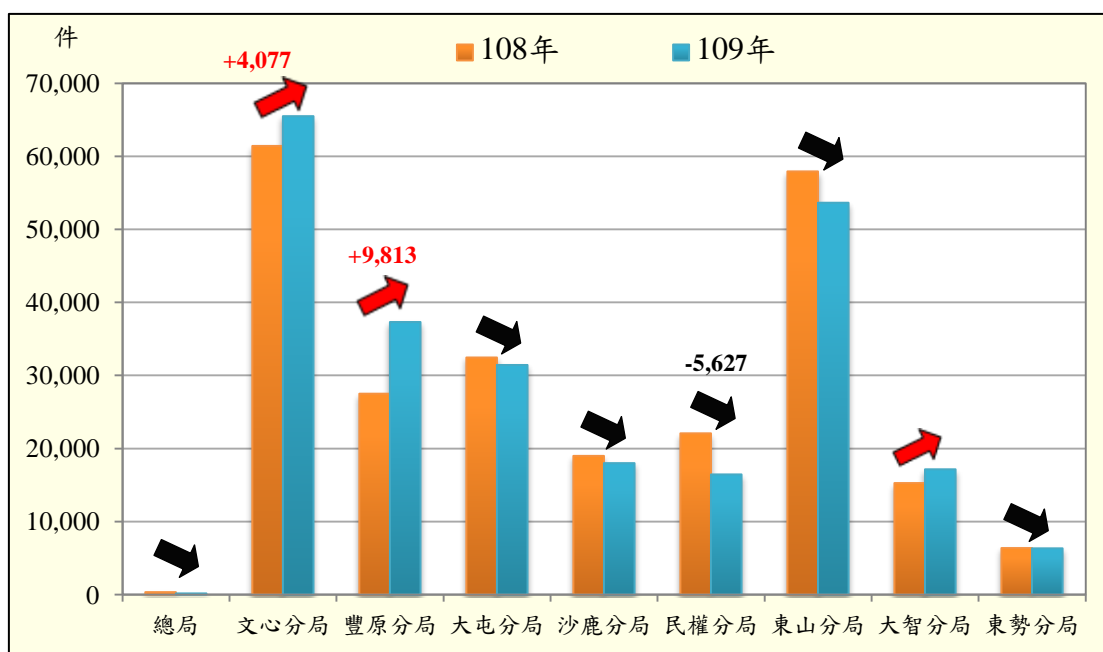
附註：因四捨五入致細項加總不為 100%。

二、本局109年全功能服務櫃臺受理申請件數較上(108)年24萬2,369件增加3,625件，成長率1.50%，其中文心分局、豐原分局及大智分局較上年增加。

本局109年全功能服務櫃臺受理申請件數合計24萬5,994件，較上年24萬2,369件增加3,625件，成長率為1.50%。其中文心分局、豐原分局及大智分局較上年受理件數增加，若以增加件數觀察，豐原分局增加9,813件為最多，文心分局增加4,077件次之；另以成長率來看，豐原分局成長35.68%亦為最高，大智分局成長率12.33%列第二名（詳表1、圖2及圖3）。

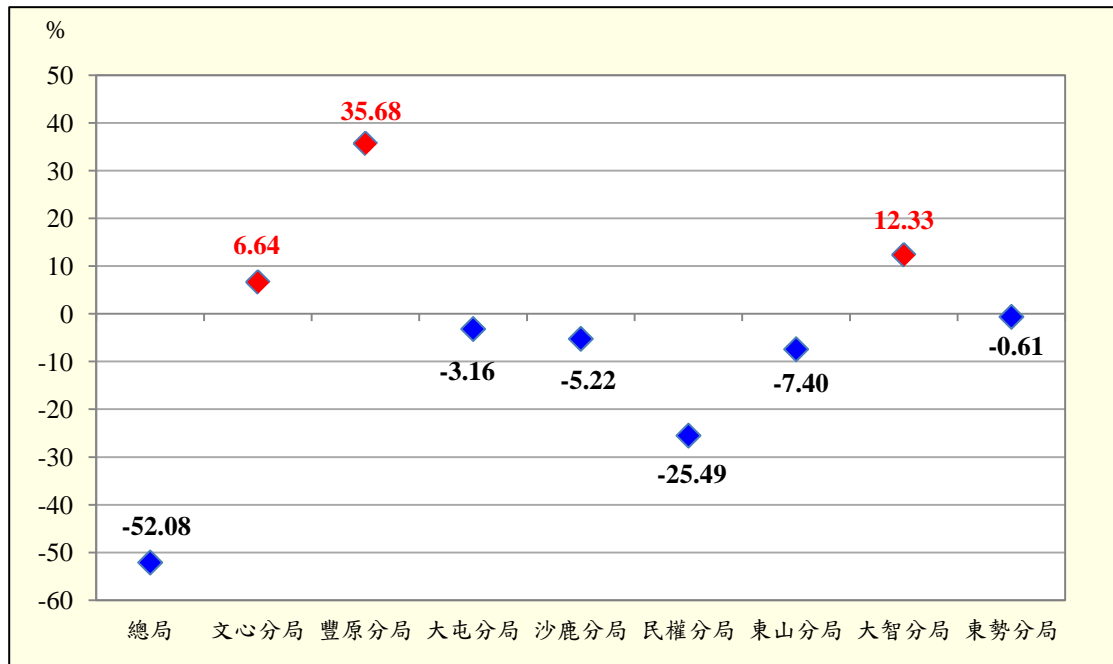
另總局、大屯分局、沙鹿分局、民權分局、東山分局及東勢分局受理件數則較上年減少，其中以民權分局減少 5,627 件為最多，係因本局 109 年全國首創「智能服務機台」並於民權分局試辦，結合創新與科技，僅須通過身分驗證即可直接由機台提供申請服務，致臨櫃申辦件數減少；另以成長率來看，以總局負成長 52.08%為最多，主因為「當期房屋稅籍證明」申請案件減少，依財政部現行規定，民眾可持自然人憑證或工商憑證自行至財政部相關網站列印稅籍證明(詳表 1 及圖 2)。

圖2 臺中市政府地方稅務局全功能服務櫃臺受理申請與上年比較圖



資料來源：本局公務統計報表「臺中市政府地方稅務局全功能服務櫃臺申請書清單性別統計表(20903-90-10-2)」。

圖3 臺中市政府地方稅務局108-109年全功能服務櫃臺受理申請成長概況圖



資料來源：本局公務統計報表「臺中市政府地方稅務局全功能服務櫃臺申請書清單性別統計表(20903-90-10-2)」。

三、觀察本局 109 年全功能服務櫃臺受理申請件數之性別比率，男性申請人占 52.61%，女性申請人占 47.39%，男女相差 5.22 個百分點，性別比率差異不大，其中總局、文心分局及民權分局之女性比率顯高於男性，沙鹿分局及東勢分局女性申請人僅占約 4 成。

觀察本局 109 年全功能服務櫃臺受理申請件數之性別比率，申請件數 24 萬 5,994 件中，男性申請人為 12 萬 9,408 件占 52.61%，女性申請人為 11 萬 6,586 件占 47.39%，男女相差 5.22 個百分點，性別比率差異不大(詳表 2)。

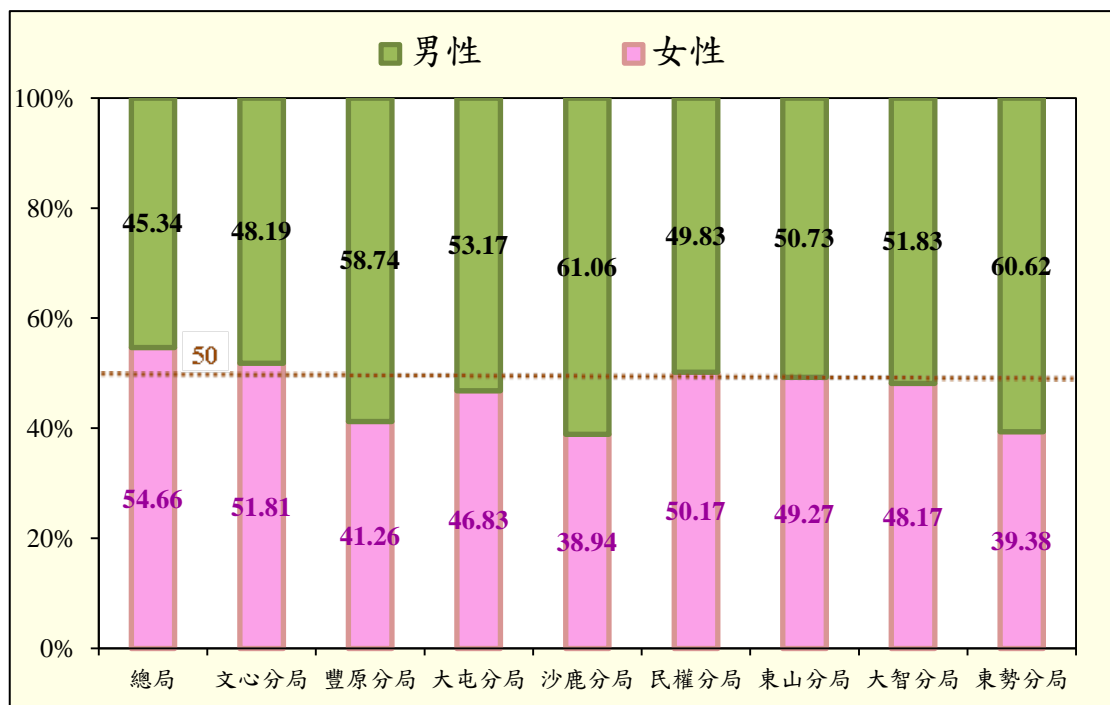
比較本局 109 年各全功能服務櫃臺受理申請件數情形，女性比率超過 50%之單位依序為總局 54.66%、文心分局 51.81%及民權分局 50.17%，其餘分局之女性申請人比率均未達 50%，其中沙鹿分局及東勢分局女性比率僅約 4 成，以沙鹿分局 38.94%為各單位最低，最高與最低之比率相差 15.72 個百分點 (詳表 2 及圖 4)。

表 2 臺中市政府地方稅務局 109 年全功能服務櫃臺受理申請性別概況表

申請人性別		單位:件					
		合計		男性		女性	
單位別		比率(%)	比率(%)	比率(%)	比率(%)	比率(%)	比率(%)
合計	245,994	100.00	129,408	52.61	116,586	47.39	
總局	161	100.00	73	45.34	88	54.66	
文心分局	65,502	100.00	31,568	48.19	33,934	51.81	
豐原分局	37,318	100.00	21,921	58.74	15,397	41.26	
大屯分局	31,434	100.00	16,713	53.17	14,721	46.83	
沙鹿分局	17,997	100.00	10,989	61.06	7,008	38.94	
民權分局	16,451	100.00	8,198	49.83	8,253	50.17	
東山分局	53,648	100.00	27,218	50.73	26,430	49.27	
大智分局	17,152	100.00	8,890	51.83	8,262	48.17	
東勢分局	6,331	100.00	3,838	60.62	2,493	39.38	

資料來源：本局公務統計報表「臺中市政府地方稅務局全功能服務櫃臺申請書清單性別統計表(20903-90-10-2)」。

圖 4 臺中市政府地方稅務局 109 年全功能服務櫃臺受理申請性別概況圖



資料來源：本局公務統計報表「臺中市政府地方稅務局全功能服務櫃臺申請書清單性別統計表(20903-90-10-2)」。

四、本局 109 年全功能服務櫃臺受理申請總件數較 106 年增加 2,007 件，微幅成長 0.82%，除 108 年略為下降外，其餘各年度受理件數維持穩定成長，女性申請人所占比率近 4 年約為 4 成 7。

本局 109 年全功能服務櫃臺受理申請總件數較 106 年受理件數 24 萬 3,987 件增加 2,007 件，微幅成長 0.82%，且自 106 年以來除 108 年略為下降外，其餘各年度均較上年增加，受理件數維持穩定成長(詳表 3 及圖 5)。

若以性別觀察本局近年全功能服務櫃臺受理申請情形，109 年申請件數中，申請人為女性者計 11 萬 6,586 件，占全年申請件數 47.39%，較 106 年女性申請人所占比率 46.70%微幅增加 0.69 個百分點，近 4 年來女性比率大致呈現逐年微幅上升趨勢(詳表 3 及圖 5)。

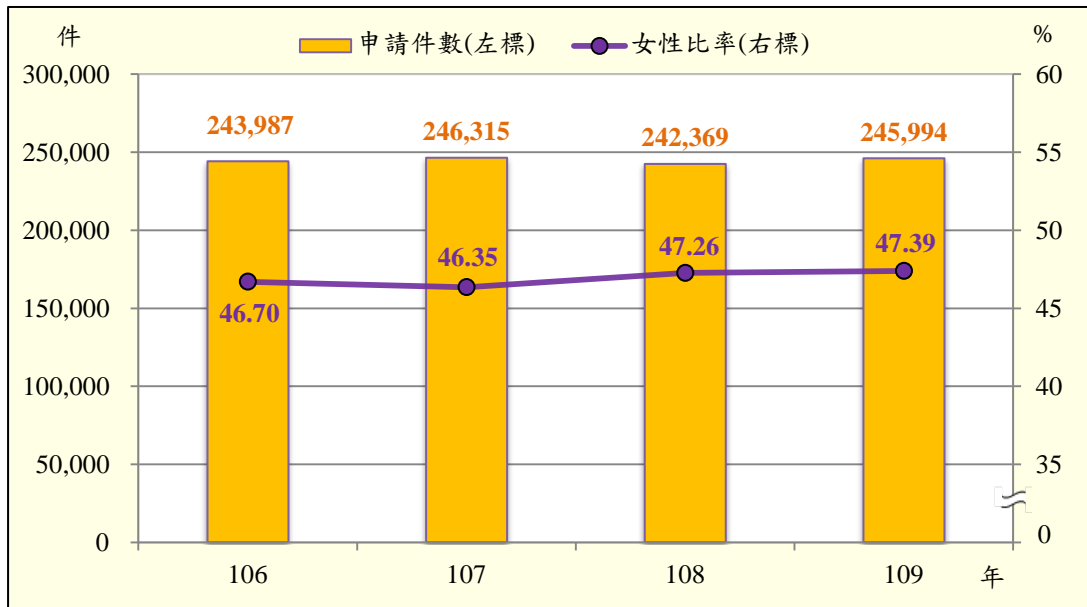
表 3 臺中市政府地方稅務局 106-109 年全功能服務櫃臺受理申請性別概況表

單位:件

申請人性別 年度	合計		男性		女性	
		比率(%)		比率(%)		比率(%)
106 年 ⁽¹⁾	243,987	100.00	130,048	53.30	113,939	46.70
107 年	246,315	100.00	132,148	53.65	114,167	46.35
108 年	242,369	100.00	127,823	52.74	114,546	47.26
109 年 ⁽²⁾	245,994	100.00	129,408	52.61	116,586	47.39
差異數 (3)=(2)-(1)	2,007	-	-640	-0.69	2,647	0.69
成長率(%) (4)=(3)/(1)*100	0.82	--	-0.49	--	2.32	--

資料來源：本局公務統計報表「臺中市政府地方稅務局全功能服務櫃臺申請書清單性別統計表(20903-90-10-2)」及本局網站(<https://www.tax.taichung.gov.tw>)>公告資訊>性別主流化>本局性別統計資料>全功能服務櫃台申請書清單性別統計表項下查閱。

圖 5 臺中市政府地方稅務局 106-109 年全功能服務櫃臺受理申請性別概況圖



資料來源：本局公務統計報表「臺中市政府地方稅務局全功能服務櫃臺申請書清單性別統計表(20903-90-10-2)」及本局網站(<https://www.tax.taichung.gov.tw>)>公告資訊>性別主流化>本局性別統計資料>全功能服務櫃台申請書清單性別統計表項下查閱。

貳、結語

本局 109 年全功能服務櫃臺受理申請件數合計 24 萬 5,994 件，較上年增加 3,625 件，成長率為 1.50%，若進一步與 106 年比較則增加 2,007 件，微幅成長 0.82%，且自 106 年以來除 108 年略為下降外，其餘各年度受理件數大致呈現逐年增加，顯示民眾對於稅務服務需求提升，且本局持續精進服務措施並改善軟硬體設備，亦對提升民眾申辦意願甚有助益。

另財政部近年來致力推行民眾稅務便民措施，降低民眾至本局全功能服務櫃臺臨櫃申請之需求，如建置地方稅網路申報系統提供民眾自行上網列印房屋稅籍證明，或針對身心障礙者所有且供其本人使用之車輛，由稽徵機關主動進行電腦檔案勾稽並核定免徵使用牌照稅，除簡化民眾申請程序外，亦降低民眾至本局全功能服務櫃臺申請件數。另為響應節能減碳，財政部規定各稅不再主動發給紙本繳納證明，納稅義務人繳納稅款後如需繳納證明，得依規定向稽徵機關申請核發，此政策則使本局全功能服務櫃臺房屋稅繳納證明申請件數增加。

本局 109 年各全功能服務櫃臺受理件數比率，以文心分局 26.63% 為最多，

其次依序為東山分局21.81%及豐原分局15.17%列為第二、三名，此3分局合計件數占總件數達6成4；另民權分局因109年試辦全國首創「智能服務機台」，對減少民眾臨櫃申辦件數有相當助益。本局雖另有提供LINE或Skype視訊功能，提供補單與發證服務，以期減少民眾排隊等候，惟大多數民眾仍習慣親至臨櫃辦理，智能服務機台為全功能服務櫃台之再延伸，日後若能將之普及至各分局或占比較大的分局，使民眾在個人資料保護及資訊安全防護雙重基準下獲得更便利服務，且因受「嚴重特殊傳染性肺炎」疫情影響，智能服務機台亦有助降低人與人頻繁接觸，對防疫工作落實有正向效果。

觀察本局 109 年全功能服務櫃臺受理申請件數之性別比率，男性申請人占 52.61%，女性申請人占 47.39%，男女相差 5.22 個百分點，性別比率差異不大；女性申請人比率較 106 年比率 46.70%微幅增加 0.69 個百分點，且近 4 年來女性比率大致呈現逐年微幅上升趨勢。109 年各全功能服務櫃臺受理申請之女性比率超過 50%之單位有總局、文心分局及民權分局，餘其他分局之女性申請人比率雖未達 50%，考量女性申請人比率逐年增長，且女性因性別差異所產生之生理及空間需求亦與男性有所差異，未來在研擬精進服務時，能加強納入性別觀點，規劃提供更合宜友善服務環境為目標。