

# 臺中市 94-103 年稅收趨勢分析

臺中市政府地方稅務局  
中華民國 104 年 5 月

## 凡例

- 1.為配合財政部稅捐稽徵機關稽徵業務考核之分組，同屬「甲等稅捐稽徵機關」有臺中市、新北市、臺北市、桃園市、臺南市及高雄市政府所屬之地方稅稽徵機關，文中「六都」稅課收入或稅收係指各甲等稅捐稽徵機關負責徵收之地方稅實徵淨額，以利統計數據之參考比較。
- 2.臺中市、臺南市及高雄市於 99 年 12 月 25 日改制為直轄市，99 年以前數據為統計至 99 年 12 月 31 日止各市之原縣、市資料合併計算而得。
- 3.文中「稅課收入」包含地價稅、土地增值稅、房屋稅、使用牌照稅、契稅、印花稅及娛樂稅之實徵淨額，但不含各稅附徵之教育捐、特別稅及臨時稅、罰鍰收入。「實徵淨額」係指「本年度實徵數+以前年度實徵數-退還以前年度歲入款」，即各稅目之實際稅收金額，「預算數」係指通過各地方議會審定之「法定預算數」。
- 4.各統計表內經運算始得之「超/短徵」、「預算達成率」、「不同年度數值差異」及「成長率」係先以各資料來源之「原始數據」計算後，再行四捨五入而得出，是以與表格帳面數據或有未能符合情事，先予敘明。
- 5.各統計表符號：「0」表示數字不及半單位，「-」表示數字減少。
- 6.本文章迭經校對，惟疏漏之處在所難免，敬請閱者不吝指正。

# 目錄

壹、前言 .....	1
貳、本市地方稅徵收情形 .....	1
一、地價稅 .....	6
二、土地增值稅 .....	9
三、房屋稅 .....	13
四、使用牌照稅 .....	16
五、契稅 .....	19
六、印花稅 .....	22
七、娛樂稅 .....	25
參、結論 .....	29
肆、參考資料 .....	31

## 表目錄

表 1 六都 103 年稅課收入概況表.....	1
表 2 六都 94-103 年稅課收入概況表 .....	3
表 3 六都 103 年地價稅稅收概況表.....	6
表 4 六都 94-103 年地價稅稅收概況表 .....	7
表 5 六都 103 年土地增值稅稅收概況表.....	9
表 6 六都 94-103 年土地增值稅稅收概況表 .....	11
表 7 六都 103 年房屋稅稅收概況表.....	14
表 8 六都 94-103 年房屋稅稅收概況表 .....	15
表 9 六都 103 年使用牌照稅稅收概況表.....	17
表 10 六都 94-103 年使用牌照稅稅收概況表 .....	18
表 11 六都 103 年契稅稅收概況表.....	20
表 12 六都 94-103 年契稅稅收概況表 .....	21
表 13 六都 103 年印花稅稅收概況表.....	23
表 14 六都 94-103 年印花稅稅收概況表 .....	24
表 15 六都 103 年娛樂稅稅收概況表.....	26
表 16 六都 94-103 年娛樂稅稅收概況表 .....	27

## 圖目錄

圖 1 六都 103 年稅課收入概況圖 .....	2
圖 2 六都 103 年稅課收入超/短徵圖 .....	2
圖 3 六都 94-103 年稅課收入趨勢圖 .....	3
圖 4 六都 94-103 年稅課收入成長概況圖 .....	4
圖 5 六都 103 年地價稅稅收概況圖 .....	6
圖 6 六都 103 年地價稅稅收超/短徵圖 .....	7
圖 7 六都 94-103 年地價稅稅收趨勢圖 .....	8
圖 8 六都 94-103 年地價稅稅收成長概況圖 .....	8
圖 9 六都 103 年土地增值稅稅收概況圖 .....	10
圖 10 六都 103 年土地增值稅稅收超/短徵圖 .....	10
圖 11 六都 94-103 年土地增值稅稅收趨勢圖 .....	11
圖 12 六都 94-103 年土地增值稅稅收成長概況圖 .....	12
圖 13 六都 103 年房屋稅稅收概況圖 .....	14
圖 14 六都 103 年房屋稅稅收超/短徵圖 .....	14
圖 15 六都 94-103 年房屋稅稅收趨勢圖 .....	15
圖 16 六都 94-103 年房屋稅稅收成長概況圖 .....	16
圖 17 六都 103 年使用牌照稅稅收概況圖 .....	17
圖 18 六都 103 年使用牌照稅稅收超/短徵圖 .....	17
圖 19 六都 94-103 年使用牌照稅稅收趨勢圖 .....	18
圖 20 六都 94-103 年使用牌照稅稅收成長概況圖 .....	19
圖 21 六都 103 年契稅稅收概況圖 .....	20
圖 22 六都 103 年契稅稅收超/短徵圖 .....	20
圖 23 六都 94-103 年契稅稅收趨勢圖 .....	21
圖 24 六都 94-103 年契稅稅收成長概況圖 .....	22
圖 25 六都 103 年印花稅稅收概況圖 .....	23
圖 26 六都 103 年印花稅稅收超/短徵圖 .....	23
圖 27 六都 94-103 年印花稅稅收趨勢圖 .....	24
圖 28 六都 94-103 年印花稅稅收成長概況圖 .....	25
圖 29 六都 103 年娛樂稅稅收概況圖 .....	26
圖 30 六都 103 年娛樂稅稅收超/短徵圖 .....	26
圖 31 六都 94-103 年娛樂稅稅收趨勢圖 .....	27
圖 32 六都 94-103 年娛樂稅稅收成長概況圖 .....	28

## 壹、前言

稅收係國家為提供政務支出所不可或缺的財源，也是人民對國家提供的經濟貢獻。我國現行的租稅結構區分為國稅與地方稅，國稅係由中央徵收並統籌分配之稅目；地方稅係由各地方政府依法徵收之稅目，包括地價稅、土地增值稅、房屋稅、使用牌照稅、契稅、印花稅及娛樂稅。本局為臺中市地方稅之權責機關，職司地方稅各項稅捐統一規劃管理與稽徵業務，經由徵收租稅籌集本市自有財源，並用於市政建設及促進人民福祉。因此本市地方稅收入盈虛，攸關本市施政所需。為掌握本市面對時局變化及政策的改變，影響本市地方稅徵起情形，乃探討近 10 年稅收概況與變動趨勢，並輔以比較其他五個直轄市資料，期透過此分析提供決策參考，以發揮統計支援決策功能，使本局稅務之推動能更加完善而嚴密。

## 貳、本市地方稅徵收情形

本市 103 年稅課收入實徵淨額總計 398 億元，在六都中本市排名第 3、第 1 為臺北市之 673 億元，較年度預算數 369 億元超徵 29 億元(本市排名第 3、第 1 為臺北市超徵 42 億元)，預算達成率為 107.7%(本市排名第 1)，六都中除臺南市及高雄市外，餘各直轄市均如期達成年度預算數目標(詳表 1、圖 1 及圖 2)。

表 1 六都 103 年稅課收入概況表

市(縣)別	單位：億元					
	新北市	臺北市	桃園市	臺中市	臺南市	高雄市
稅收實徵淨額 (1)	576	673	331	<b>398</b>	210	345
年度預算數 (2)	546	631	322	<b>369</b>	216	346
超/短徵 (3)=(1)-(2)	30	42	9	<b>29</b>	-6	0
預算達成率(% (4)=(1)/(2)*100	105.5	106.7	102.9	<b>107.7</b>	97.3	99.9

資料來源：六都稅捐統計年報。

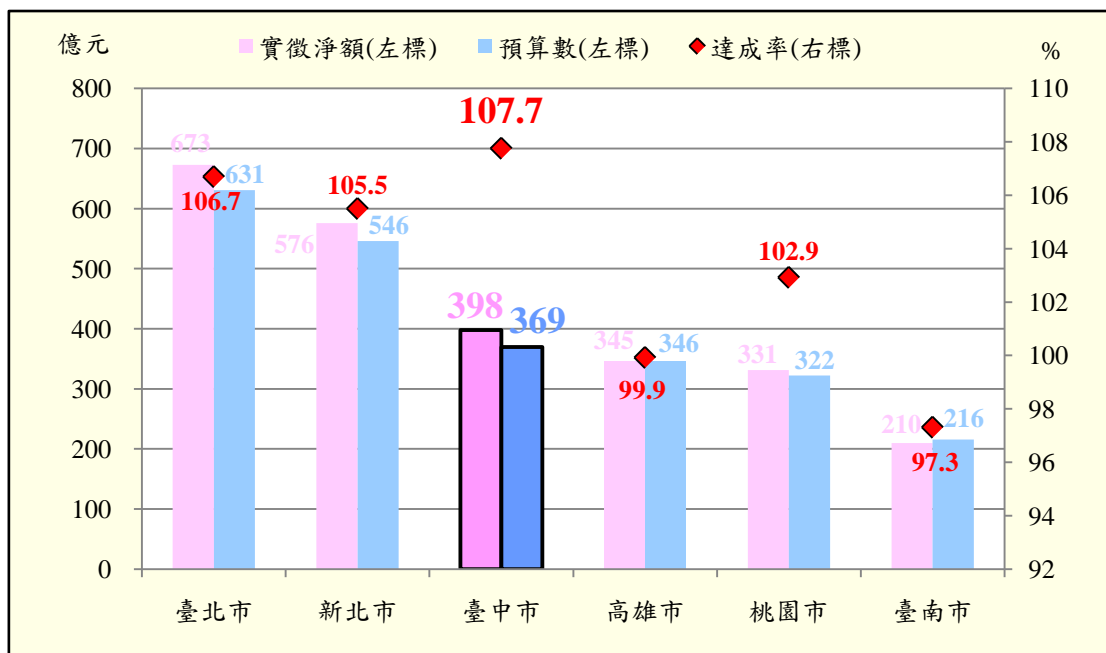


圖 1 六都 103 年稅課收入概況圖

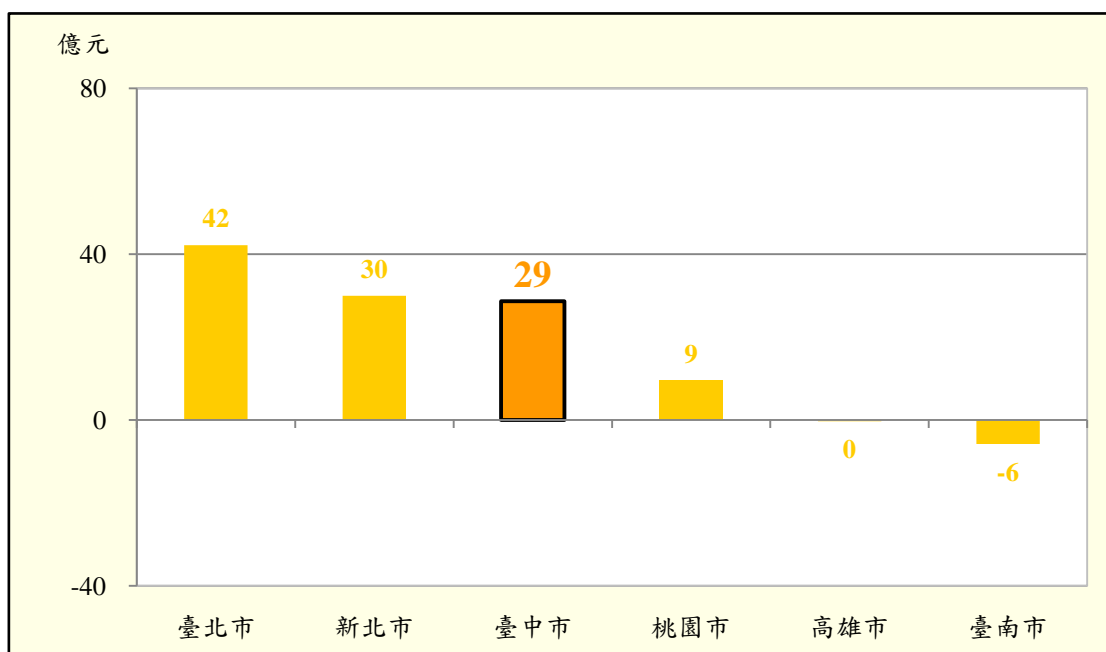


圖 2 六都 103 年稅課收入超/短徵圖

另以近 10 年資料觀之，本市 103 年稅課收入實徵淨額較 94 年增加 128 億元(本市排名第 2、第 1 為新北市增加 172 億元)，成長 47.4%(本市排名第 1)(詳表 2、圖 3 及圖 4)。

表 2 六都 94-103 年稅課收入概況表

單位：億元

年度	新北市	臺北市	桃園市	臺中市	臺南市	高雄市
94 (1)	404	603	253	<b>270</b>	205	320
95	408	593	249	<b>296</b>	196	317
96	429	617	248	<b>306</b>	180	309
97	398	566	243	<b>295</b>	166	287
98	385	573	235	<b>279</b>	165	287
99	436	608	294	<b>331</b>	178	303
100	463	620	295	<b>316</b>	180	308
101	477	622	304	<b>339</b>	186	309
102	579	663	347	<b>393</b>	201	342
103 (2)	576	673	331	<b>398</b>	210	345
103 年較 94 年 (3)=(2)-(1)	172	70	79	<b>128</b>	5	26
成長率(% (4)=(3)/(1)*100	42.7	11.5	31.1	<b>47.4</b>	2.5	8.0

資料來源：六都稅捐統計年報。

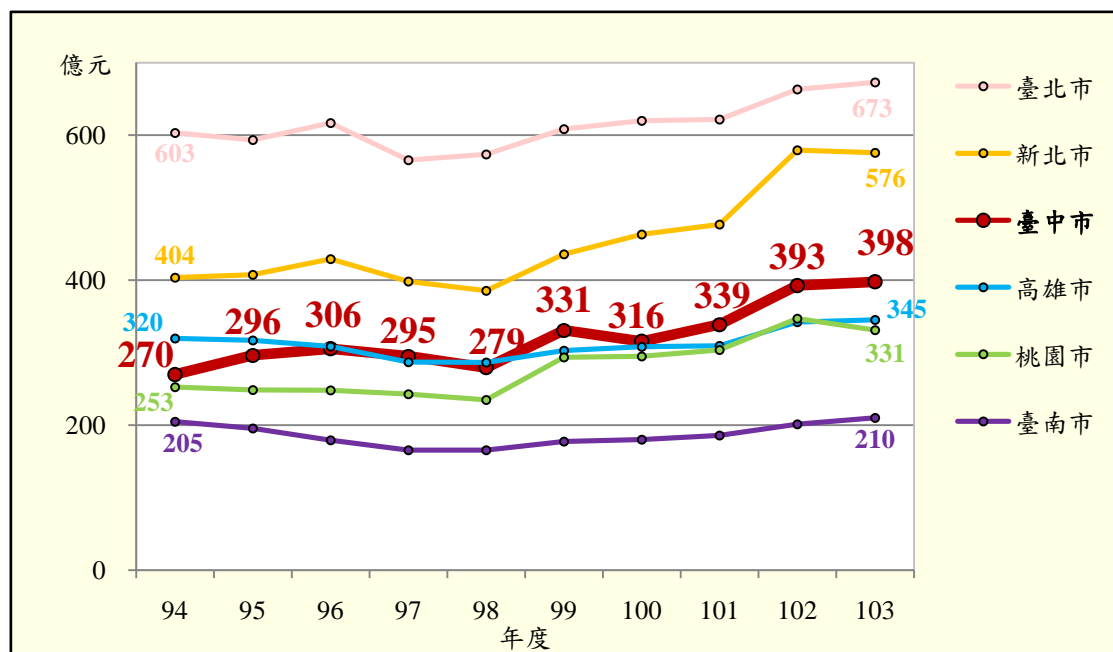


圖 3 六都 94-103 年稅課收入趨勢圖



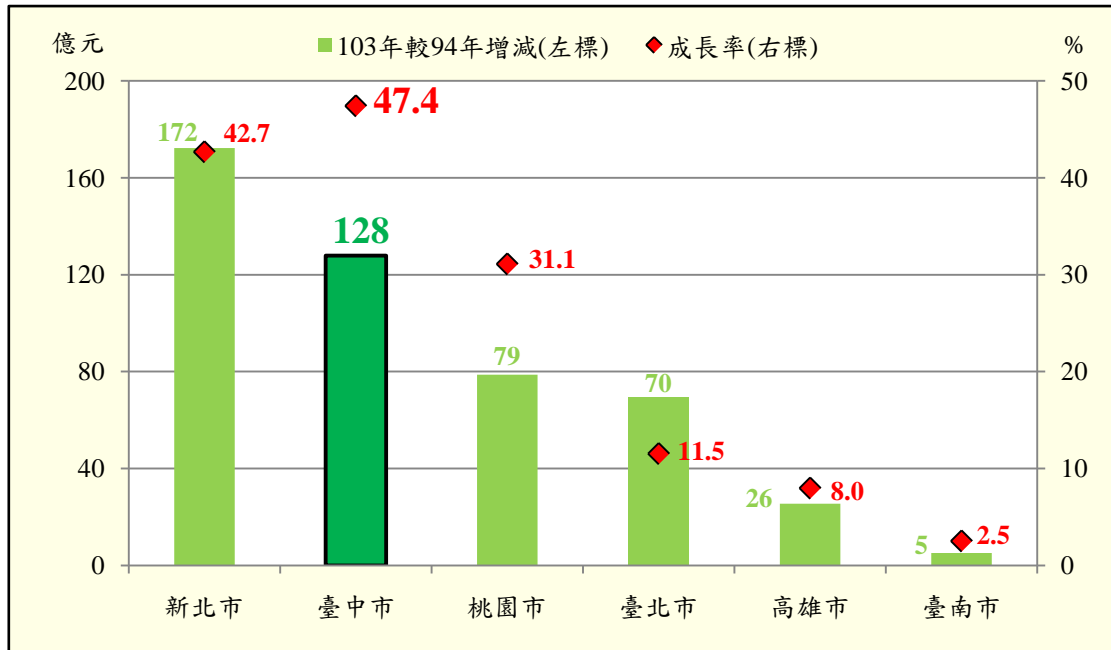


圖 4 六都 94-103 年稅課收入成長概況圖

本市近年來持續進行地方建設與發展，基礎設施逐步改善，再憑藉著優越地理位置，具經貿及交通樞紐優勢，匯集中臺灣各地大量的流動和通勤人口，吸引資本家持續投資本市<sup>1</sup>，帶動本市經濟成長，本市經濟成長之外溢效果產生磁吸效應，提高其他縣(市)居民入籍本

- 1 本市 103 年公司登記現有家數 8 萬 5,159 家，較 94 年 7 萬 9,006 家增加 6,153 家，成長 7.8%；103 年公司登記現有資本額 1 兆 5,532 億元，較 94 年 1 兆 1,264 億元增加 4,268 億元，成長 37.9%。103 年商業登記現有家數 10 萬 1,770 家，較 95 年 8 萬 7,816 家增加 1 萬 3,954 家，成長 15.9%；103 年商業登記現有資本額 180 億元，較 95 年 136 億元增加 44 億元，成長 32.4%(詳附表)。

附表 本市公司、商業登記之現有家數及現有資本額

單位：家、億元

	現有家數				現有資本額			
	94 年	103 年	增減	增減比率 (%)	94 年	103 年	增減	增減比率 (%)
	(1)	(2)	(3)=(2)-(1)	(4)=(3)/(1)*100	(5)	(6)	(7)=(6)-(5)	(8)=(7)/(5)*100
公司登記	79,006	85,159	6,153	7.8	11,264	15,532	4,268	37.9
商業登記	87,816	101,770	13,954	15.9	136	180	44	32.4

資料來源：1.縣市重要統計指標查詢系統 <http://statdb.dgbas.gov.tw/pxweb/dialog/statfile9.asp>。

2.經濟部統計處 [http://www.moea.gov.tw/Mns/dos/content/ContentLink.aspx?menu\\_id=6849](http://www.moea.gov.tw/Mns/dos/content/ContentLink.aspx?menu_id=6849)。

附註：1.94 年以前商業登記查無資料，以 95 年數據代替之。

2.公司登記現有家數指「依公司法規定，已辦公司登記之現有家數。」公司登記現有資本額指「依公司法規定，已辦公司登記現有家數之資本額。」

3.商業登記現有家數指「依商業登記法規定，已辦商業登記之現有家數。」商業登記現有資本額指「依商業登記法規定，已辦商業登記現有家數之資本額。」

市意願<sup>2</sup>。因此隨著經濟成長與人口的膨脹，伴隨著用屋與用車需求增加，連帶使得本市稅收成長。再加上本局多年來持續進行稅籍清查、積極辦理欠稅清理作業，並加強防杜逃漏<sup>3</sup>，多管齊下之努力後，本市地方稅課收入實徵淨額 94 年排名原為第 4 名，97 年首度超越高雄市，並自 99 年起穩居六都之第 3 名，94 年至 103 年間成長率 47.4% 為六都第 1 名，稅收成長亮眼；另本市 103 年稅課收入實徵淨額總計 398 億元，亦為近年稅收新高點(詳表 2 及圖 3)。

另新北市及桃園市 94 年至 103 年間稅收成長率分別為 42.7%、31.1%，分居六都之 2、3 名，稅收成長幅度亦非常亮眼。

為更進一步瞭解六都地方稅各項稅收差異所在，以下再依各稅目進行分析。

2 本市 94-103 年間，戶籍登記由其他縣(市)遷移至本市之人口數，遷入、出相抵後，每年仍增加超過 2,800 人口數(詳附表)。

附表 本市 94-103 年遷入、出人口數

單位：人

	94	95	96	97	98	99	100	101	102	103
遷入人口數(1)	244,261	174,829	142,848	148,328	139,366	143,182	138,008	138,734	136,290	136,693
遷出人口數(2)	237,422	164,154	134,998	140,871	136,473	135,721	131,145	131,542	128,939	128,745
淨遷入人口數 (3)=(1)-(2)	6,839	10,675	7,850	7,457	2,893	7,461	6,863	7,192	7,351	7,948

資料來源：1.縣市重要統計指標查詢系統 <http://statdb.dgbas.gov.tw/pxweb/dialog/statfile9.asp>。

2.臺中市人口統計資料庫 <http://demographics.taichung.gov.tw/Demographic/Web/Demographic.aspx>。

附註：遷入人口數指「戶籍遷入登記人口數」、遷出人口數指「戶籍遷出登記人口數」，2 者皆不含住址變更之異動人口數。

3 本市 103 年本年度未徵數件數 7 萬 8,234 件，較 95 年 14 萬 740 件減少 6 萬 2,506 件，降低 44.4%；103 年本年度未徵數金額 6 億元，較 95 年 32 億元減少 26 億元，降低 82.4%。103 年以前年度未徵數件數 11 萬 2,221 件，較 95 年 33 萬 9,995 件減少 22 萬 7,774 件，降低 67.0%；103 年以前年度未徵數金額 8 億元，較 95 年 35 億元減少 26 億元，降低 76.2%(詳附表)。

附表 本市未徵數餘額

單位：件、億元

	件數				金額			
	95 年 (1)	103 年 (2)	增減 (3)=(2)-(1)	增減比率 (%) (4)=(3)/(1)*100	95 年 (5)	103 年 (6)	增減 (7)=(6)-(5)	增減比率 (%) (8)=(7)/(5)*100
本年度	140,740	78,234	-62,506	-44.4	32	6	-26	-82.4
以前年度	339,995	112,221	-227,774	-67.0	35	8	-26	-76.2

資料來源：臺中市稅捐統計年報。

附註：因新系統上線，未徵數餘額資料自 95 年起產製。

## 一、地價稅

本市 103 年地價稅實徵淨額 61 億元，在六都中本市排名第 5、第 1 為臺北市之 224 億元，較年度預算數 57 億元超徵 5 億元(本市排名第 2、第 1 為臺北市之 12 億元)，預算達成率為 108.3%(本市排名第 1)，六都均如期達成地價稅年度預算數目標(詳表 3、圖 5 及圖 6)。

表 3 六都 103 年地價稅稅收概況表

單位：億元

市(縣)別	新北市	臺北市	桃園市	臺中市	臺南市	高雄市
稅收實徵淨額 (1)	107	224	64	<b>61</b>	41	97
年度預算數 (2)	106	212	60	<b>57</b>	40	96
超/短徵 (3)=(1)-(2)	1	12	4	<b>5</b>	1	0
預算達成率(%) (4)=(1)/(2)*100	101.4	105.9	106.6	<b>108.3</b>	102.3	100.4

資料來源：六都稅捐統計年報。

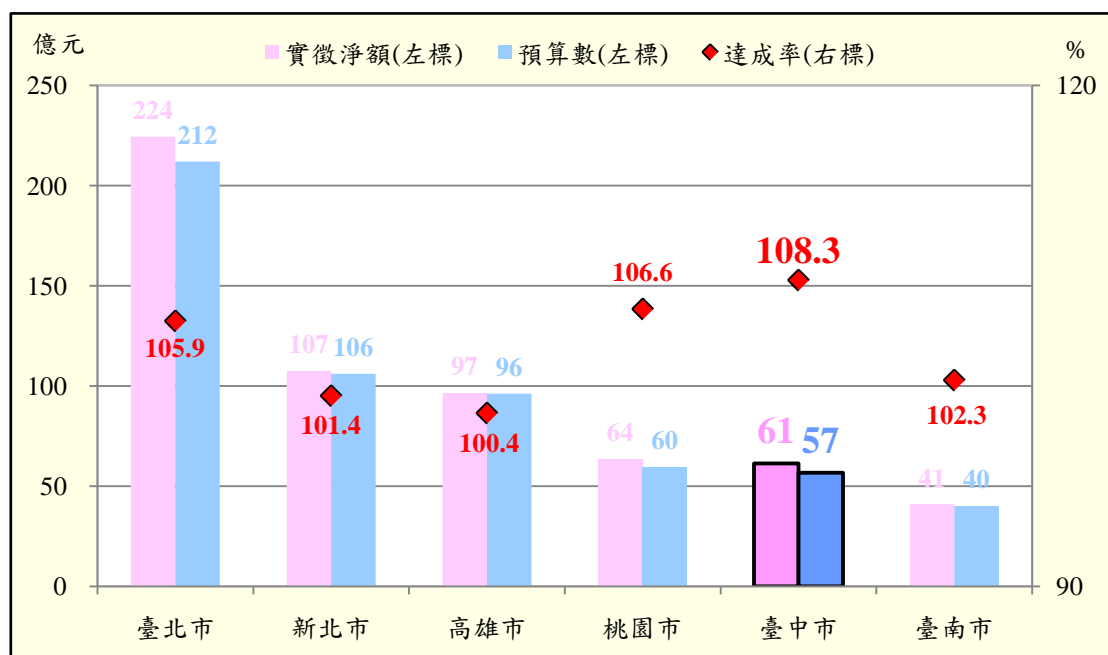


圖 5 六都 103 年地價稅稅收概況圖

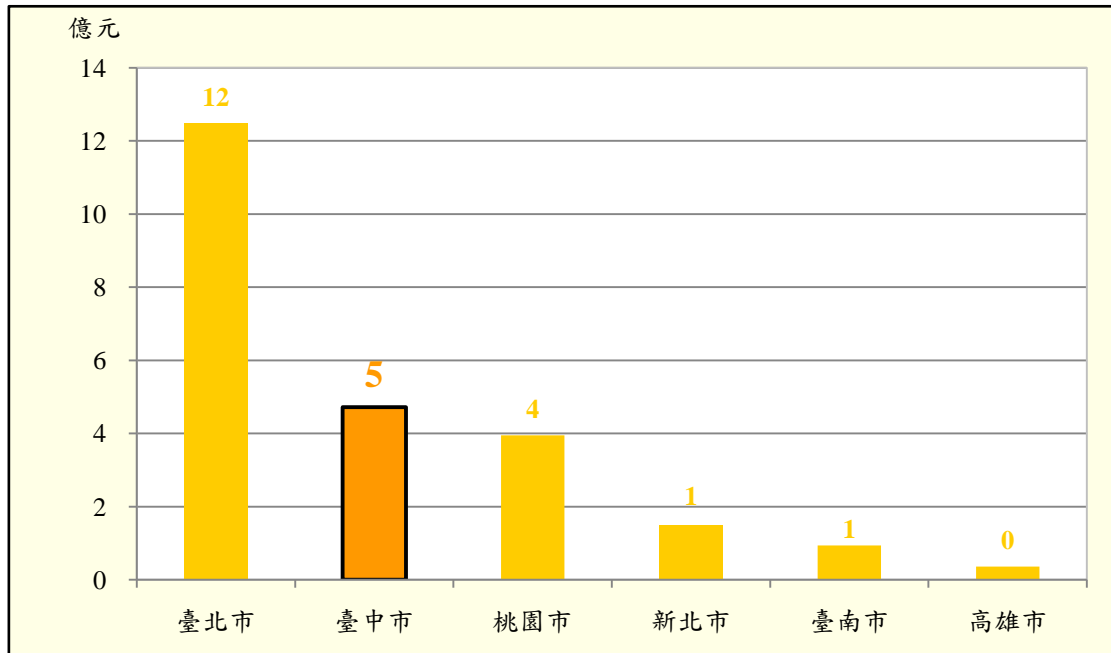


圖 6 六都 103 年地價稅稅收超/短徵圖

另以近 10 年資料觀之，本市 103 年地價稅實徵淨額較 94 年增加 24 億元(本市排名第 3、第 1 為臺北市增加 49 億元)，成長 62.0%(本市排名第 1)(詳表 4、圖 7 及圖 8)。

表 4 六都 94-103 年地價稅稅收概況表

單位：億元

年度	新北市	臺北市	桃園市	臺中市	臺南市	高雄市
94 (1)	78	176	41	<b>38</b>	33	75
95	81	179	40	<b>40</b>	33	76
96	88	195	45	<b>45</b>	35	78
97	87	192	46	<b>48</b>	34	78
98	86	187	46	<b>51</b>	37	79
99	94	203	52	<b>53</b>	37	82
100	98	205	54	<b>47</b>	36	82
101	95	207	54	<b>46</b>	36	80
102	109	221	64	<b>62</b>	40	93
103 (2)	107	224	64	<b>61</b>	41	97
103 年較 94 年 (3)=(2)-(1)	29	49	23	<b>24</b>	8	21
成長率(% (4)=(3)/(1)*100	37.4	27.9	56.1	<b>62.0</b>	23.9	28.2

資料來源：六都稅捐統計年報。

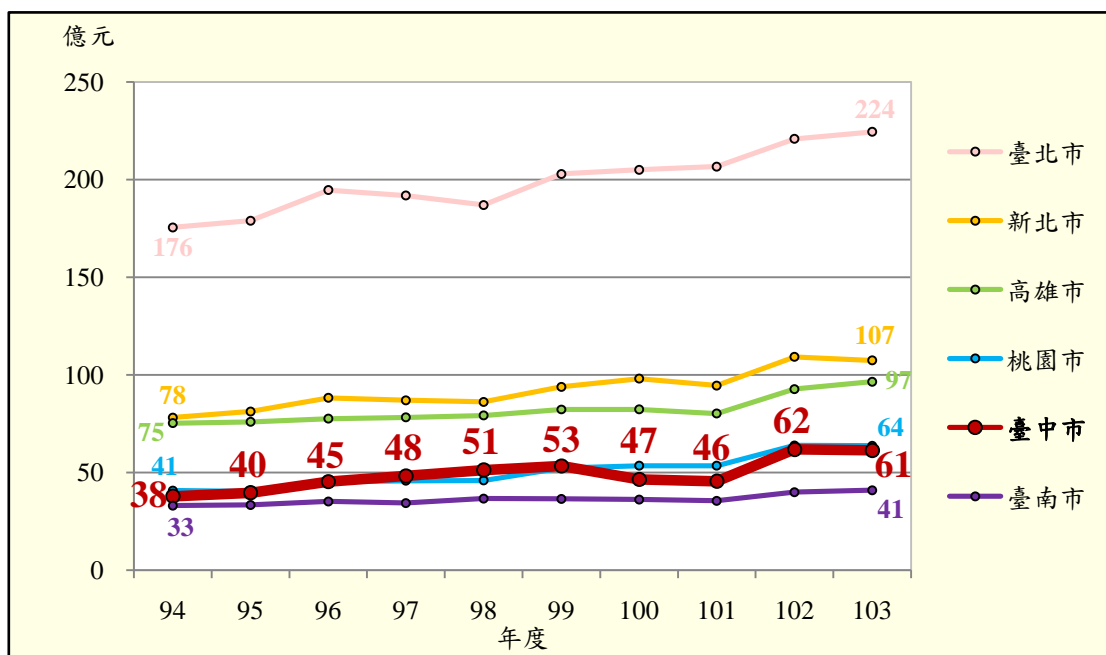


圖 7 六都 94-103 年地價稅稅收趨勢圖

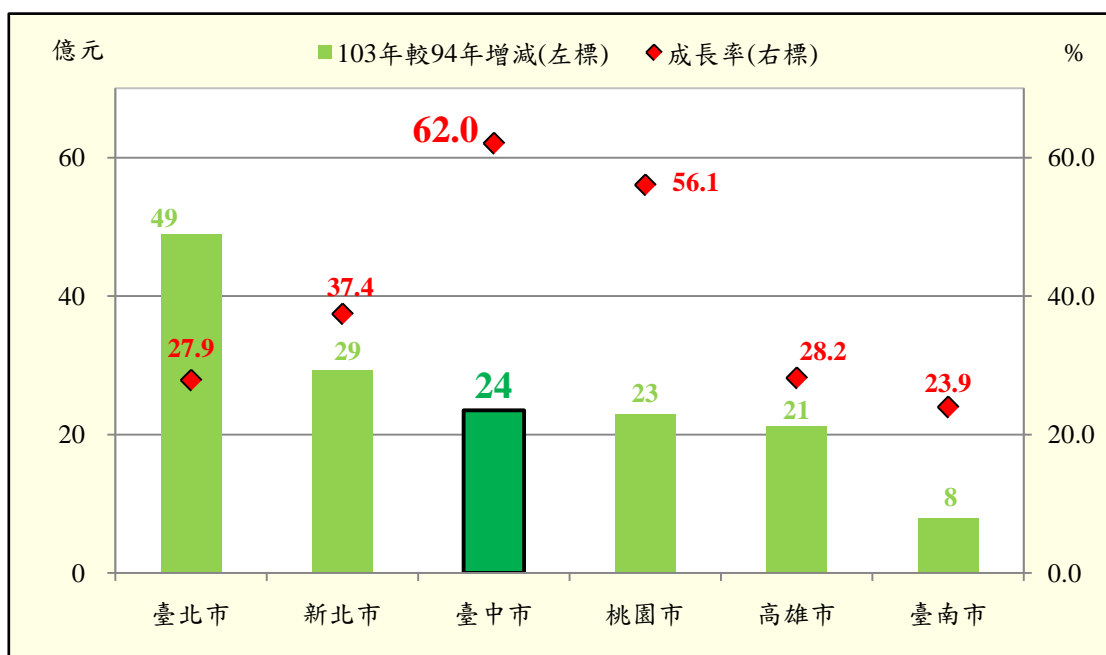


圖 8 六都 94-103 年地價稅稅收成長概況圖

由於地價稅屬底冊稅，稅源穩定且不易逃漏，提供本市穩健的稅收來源。綜觀本市近 10 年地價稅稅收成長趨勢，其中 96 年因公告地價<sup>4</sup>調漲，稅收亦微幅增加；97 年因辦理稅籍清查作業成績優異，查

4 公告地價係指政府辦理規定地價或重新規定地價，以供土地所有權人申報地價之參考，並於每 3 年重新規定地價 1 次。

獲改課件數 2 萬 6,084 筆<sup>5</sup>，稅收較上年度成長；98 年、99 年因交通部臺中港務局<sup>6</sup>不適用減免稅率所補徵之稅款如實繳庫，致地價稅實徵淨額略有成長；100 年則因大額補稅案件較上年度減少，而稅收明顯下滑；102 年適逢重新規定地價，及縣、市合併後重新計算累進起點地價，均影響查定稅額，據此，102 年地價稅實徵淨額顯著成長，並為歷年新高點；103 年因有大額退稅案件及大額補徵稅款較上年減少，稅收乃微幅降低(詳表 4 及圖 7)。

另臺北市地價稅實徵淨額獨占六都鰲頭(詳表 4 及圖 7)，其主要原因係臺北市屬都會區精華地帶，其公告地價總額<sup>7</sup>大幅高於其他各直轄市所致。

## 二、 土地增值稅

本市 103 年土地增值稅實徵淨額 143 億元，在六都中本市排名第 3、第 1 為新北市之 246 億元，較年度預算數 126 億元超徵 17 億元(本市排名第 3、第 1 為新北市超徵 24 億元)，預算達成率為 113.5%(本市排名第 1)，六都中僅本市、新北市及臺北市如期達成土地增值稅年度預算數目標(詳表 5、圖 9 及圖 10)。

表 5 六都 103 年土地增值稅稅收概況表

單位：億元						
市(縣)別	新北市	臺北市	桃園市	臺中市	臺南市	高雄市
稅收實徵淨額 (1)	246	191	113	<b>143</b>	59	68
年度預算數 (2)	222	170	113	<b>126</b>	60	74
超/短徵 (3)=(1)-(2)	24	21	0	<b>17</b>	0	-6
預算達成率(%) (4)=(1)/(2)*100	110.9	112.2	99.8	<b>113.5</b>	99.6	92.1

資料來源：六都稅捐統計年報。

5 依據臺中縣政府 97 年度施政成果總報告。

6 現為臺灣港務股份有限公司臺中港務分公司，於 101 年 3 月 1 日成立。

7 內政部地政司全球資訊網 <http://www.land.moi.gov.tw/chhtml/content.asp?cid=14&mcid=194>。

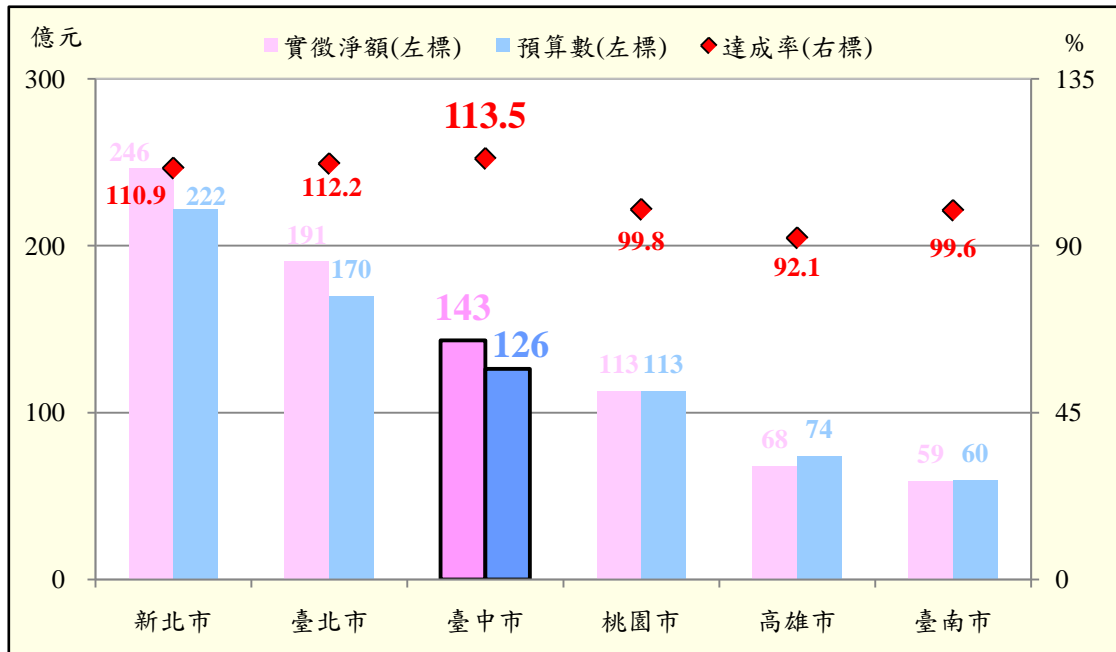


圖 9 六都 103 年土地增值稅稅收概況圖

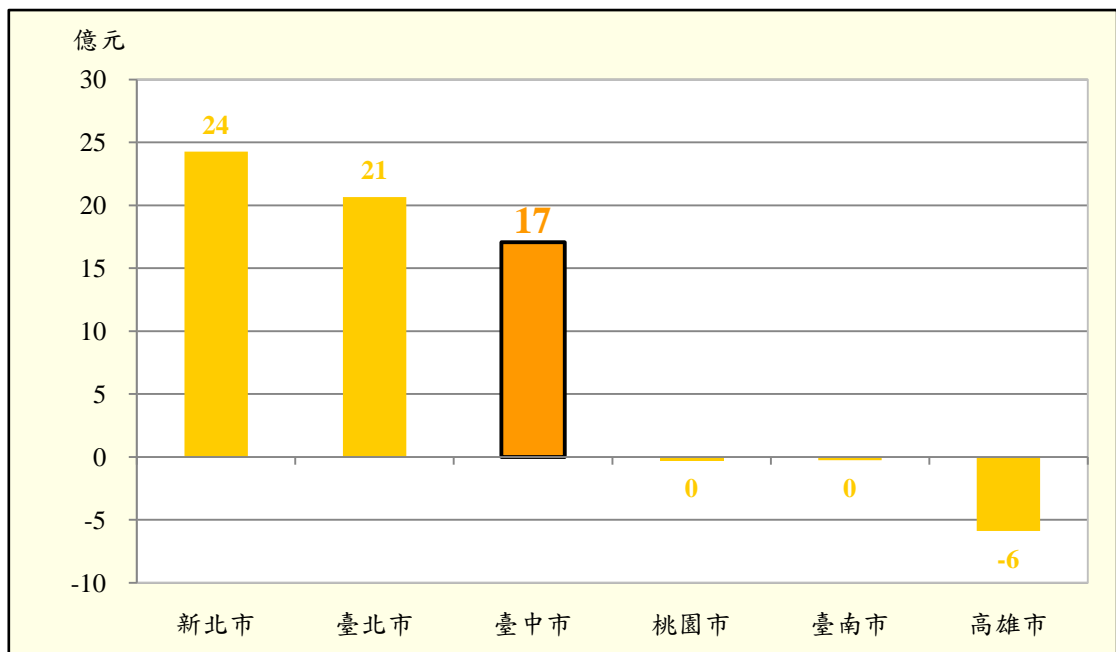


圖 10 六都 103 年土地增值稅稅收超/短徵圖

另以近 10 年資料觀之，本市 103 年土地增值稅實徵淨額較 94 年增加 68 億元(本市排名第 2、第 1 為新北市增加 107 億元)，成長 89.3%(本市排名第 1)(詳表 6、圖 11 及圖 12)。

表 6 六都 94-103 年土地增值稅稅收概況表

單位：億元

年度	新北市	臺北市	桃園市	臺中市	臺南市	高雄市
94 (1)	139	203	88	<b>76</b>	73	85
95	134	186	79	<b>91</b>	62	79
96	145	190	72	<b>92</b>	44	69
97	115	135	66	<b>80</b>	31	45
98	97	154	56	<b>60</b>	29	43
99	136	169	102	<b>102</b>	40	53
100	158	174	99	<b>92</b>	41	57
101	169	164	106	<b>113</b>	46	56
102	248	190	131	<b>141</b>	54	74
103 (2)	246	191	113	<b>143</b>	59	68
103 年較 94 年 (3)=(2)-(1)	107	-12	25	<b>68</b>	-13	-17
成長率(%) (4)=(3)/(1)*100	77.0	-5.9	27.7	<b>89.3</b>	-18.2	-19.8

資料來源：六都稅捐統計年報。

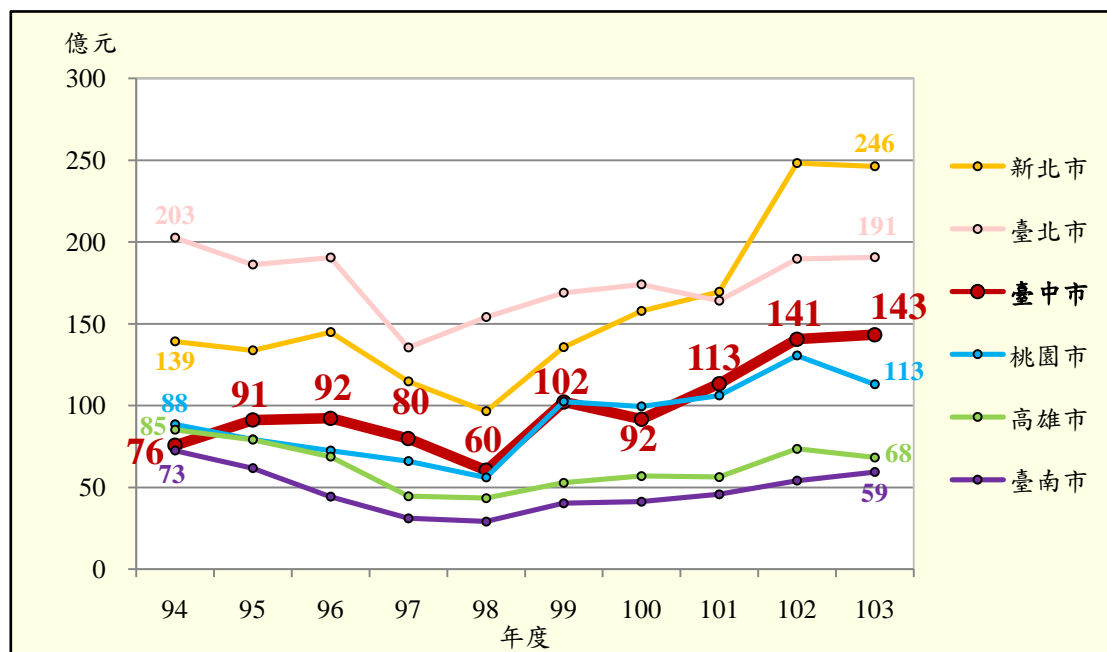


圖 11 六都 94-103 年土地增值稅稅收趨勢圖



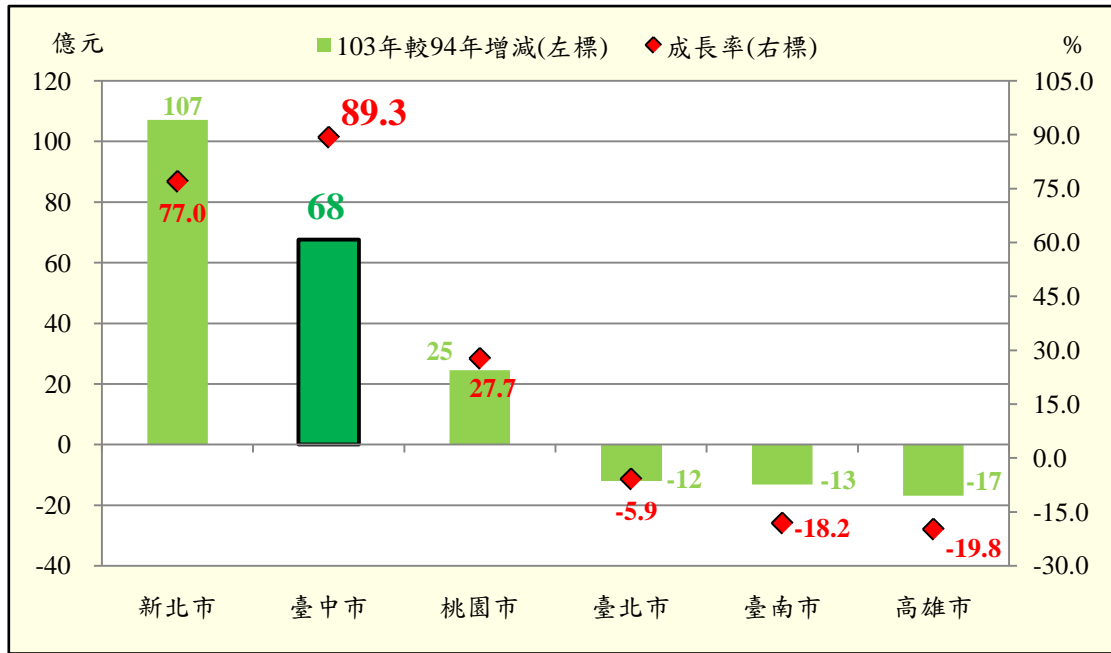


圖 12 六都 94-103 年土地增值稅稅收成長概況圖

土地增值稅係於土地所有權移轉時，就其土地漲價總數額採倍數累進稅率計徵<sup>8</sup>，其租稅客體為資本利得。因此，稅收之多寡與土地交易市場景氣、土地漲價倍數呈同向變動，易有高低起伏落差，即土地交易愈多或土地持有年限愈長，其稅收愈豐，反之亦然。惟土地增值稅之稅收多寡除受整體大環境景氣影響，可能同時與各直轄市環境差異與發展情況有相當程度之關聯，故六都之土地增值稅稅收趨勢及成長幅度並非一致，在相同年度中可能呈現漲跌互見之情形。

綜觀本市近 10 年土地增值稅稅收成長趨勢，95 年因新設立中部科學園區，多項重大建設陸續完工，以及高鐵正式營運通車等，帶動市地重劃及其周邊不動產交易量增加，使 95 年、96 年稅收巨幅成長；97 年因全球金融海嘯影響，民眾購買力縮減，造成 97 年、98 年稅收大幅下降，創近年稅收新低點；99 年因縣、市合併升格榮景提前發酵，民眾預期心理，使土地交易量增加，復使 99 年稅收大幅度成長，

<sup>8</sup> 平均地權條例第 46 條規定：「…土地現值表於每年 1 月 1 日公告，作為土地移轉及設定典權時，申報土地移轉現值之參考…」

並超越金融海嘯前之稅收規模；100 年受特種貨物及勞務稅<sup>9</sup>開徵影響，民眾多採取觀望態度而降低不動產交易意願，大額課稅案件隨之減少，致 100 年稅收明顯下滑；101 年雖逢不動產實價登錄制度<sup>10</sup>上路，土地交易市場景氣持續低迷，買賣移轉之土地筆數及面積均較上年度減少，惟因 101 年土地公告現值調漲 15.7%<sup>11</sup>，使土地移轉之漲價數額較高，101 年稅收仍呈現成長趨勢；102 年似因 100 年特種貨物及勞務稅開徵，其所定房地持有期間已滿 2 年，遞延效果使土地釋出交易市場，土地移轉筆數增加，致 102 年土地增值稅實徵淨額顯著成長；103 年則因土地交易市場景氣趨緩，土地移轉之應稅筆數及面積均較上年度減少，惟因 103 年土地公告現值調漲 24.4%<sup>12</sup>，使土地移轉之漲價總數額增加，及長期持有減徵之稅額較上年度減少，其實際增加之稅額大於因土地市場轉趨保守預期徵起稅額，因此 103 年度稅收仍較上年度微幅成長，並為連續第 3 年正成長，創近年稅收新高點(詳表 6 及圖 11)。

### 三、 房屋稅

本市 103 年房屋稅實徵淨額 80 億元，在六都中本市排名第 4、第 1 為臺北市之 122 億元，較年度預算數 78 億元超徵 2 億元(本市排名第 4、第 1 為新北市超徵 3 億元)，預算達成率為 102.3%(本市排名第 3、第 1 為新北市之 103.4%)，六都中除臺南市外，餘各直轄市均如期達成房屋稅年度預算數目標(詳表 7、圖 13 及圖 14)。

---

9 特種貨物及勞務稅於 100 年 6 月 1 日開徵，並由國稅局負責徵收。

10 不動產實價登錄制度於 101 年 8 月 1 日起施行。

11 內政部地政司全球資訊網 <http://www.land.moi.gov.tw/chhtml/content.asp?cid=14&mcid=194>。

12 內政部地政司全球資訊網 <http://www.land.moi.gov.tw/chhtml/content.asp?cid=14&mcid=194>。

表 7 六都 103 年房屋稅稅收概況表

單位：億元

市(縣)別	新北市	臺北市	桃園市	臺中市	臺南市	高雄市
稅收實徵淨額 (1)	100	122	68	<b>80</b>	50	85
年度預算數 (2)	97	120	67	<b>78</b>	52	82
超/短徵 (3)=(1)-(2)	3	2	1	<b>2</b>	-2	3
預算達成率(%) (4)=(1)/(2)*100	103.4	101.8	101.5	<b>102.3</b>	95.8	103.3

資料來源：六都稅捐統計年報。

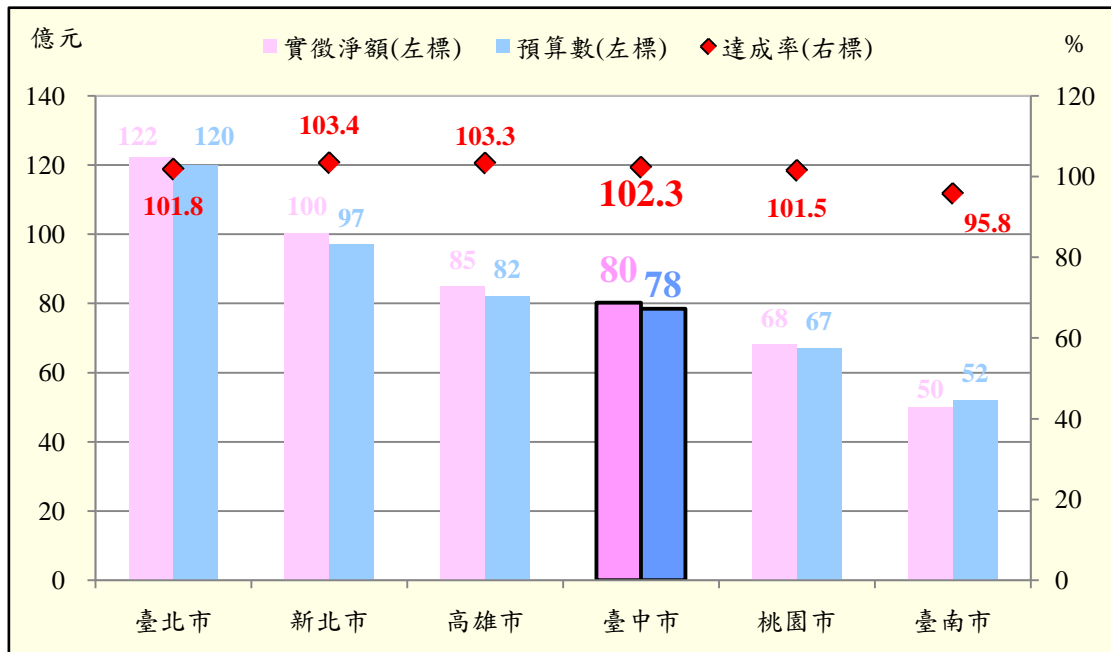


圖 13 六都 103 年房屋稅稅收概況圖

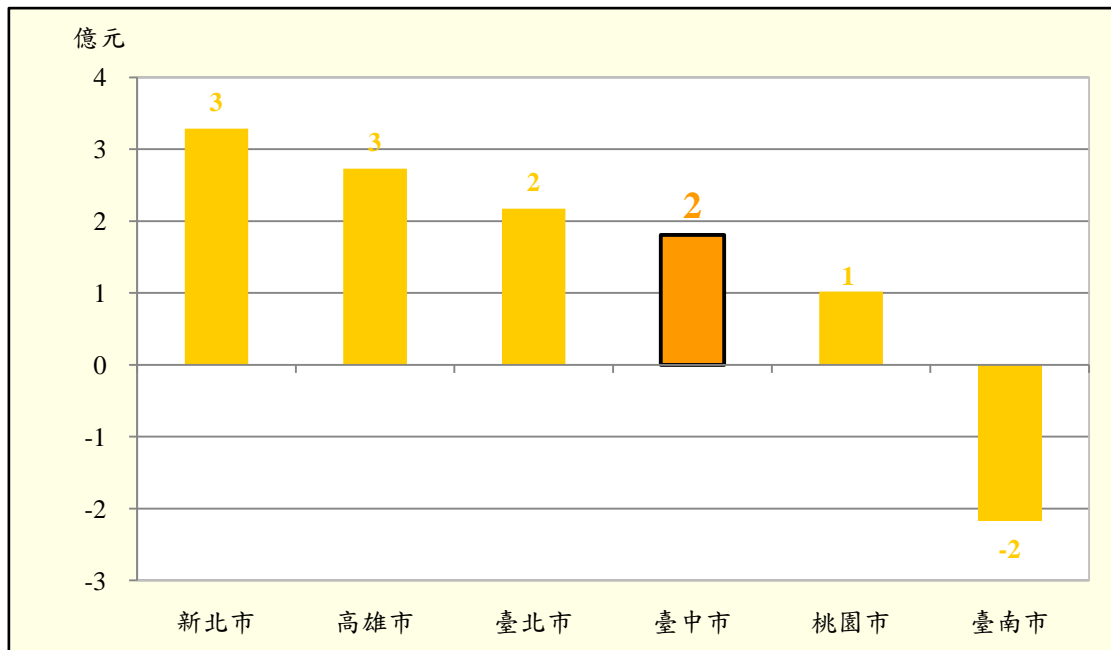


圖 14 六都 103 年房屋稅稅收超/短徵圖

另以近 10 年資料觀之，本市 103 年房屋稅實徵淨額較 94 年增加 19 億元(本市排名第 3、第 1 為新北市增加 24 億元)，成長 31.5%(本市排名第 2、第 1 為桃園市成長 35.3%)(詳表 8、圖 15 及圖 16)。

表 8 六都 94-103 年房屋稅稅收概況表

單位：億元

年度	新北市	臺北市	桃園市	臺中市	臺南市	高雄市
94 (1)	77	99	50	<b>61</b>	41	69
95	78	100	53	<b>66</b>	42	72
96	80	101	57	<b>67</b>	43	73
97	82	101	58	<b>68</b>	44	76
98	85	103	60	<b>70</b>	45	78
99	87	105	61	<b>72</b>	46	79
100	90	109	62	<b>74</b>	47	80
101	98	119	64	<b>76</b>	48	80
102	98	120	66	<b>78</b>	48	81
103 (2)	100	122	68	<b>80</b>	50	85
103 年較 94 年 (3)=(2)-(1)	24	23	18	<b>19</b>	9	16
成長率(% (4)=(3)/(1)*100	30.6	23.5	35.3	<b>31.5</b>	21.5	22.5

資料來源：六都稅捐統計年報。

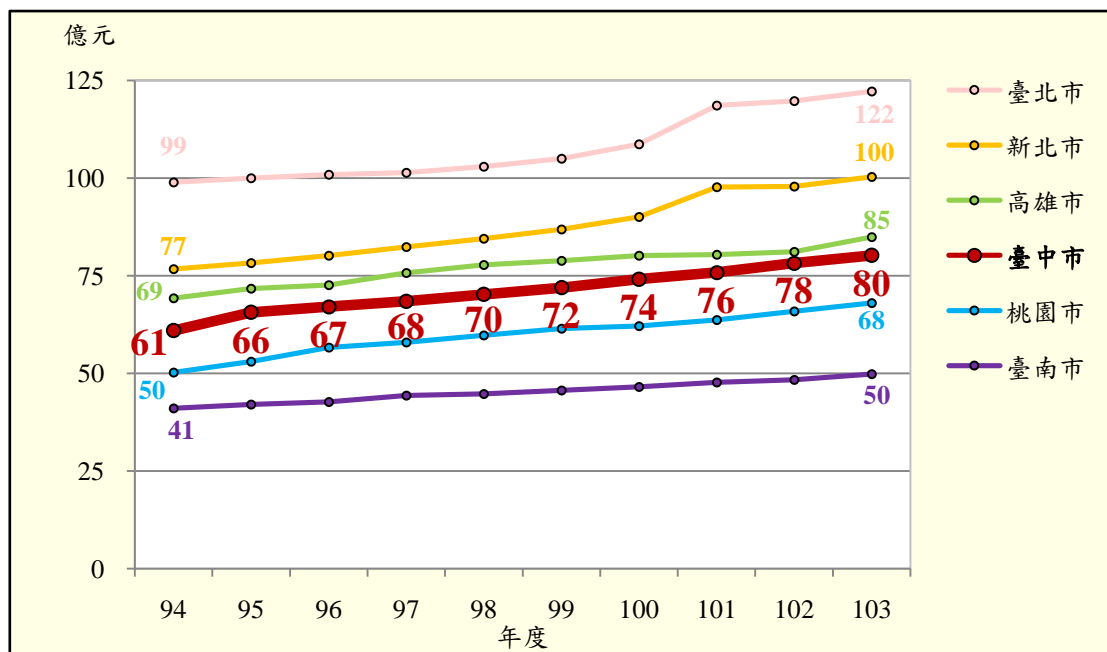


圖 15 六都 94-103 年房屋稅稅收趨勢圖

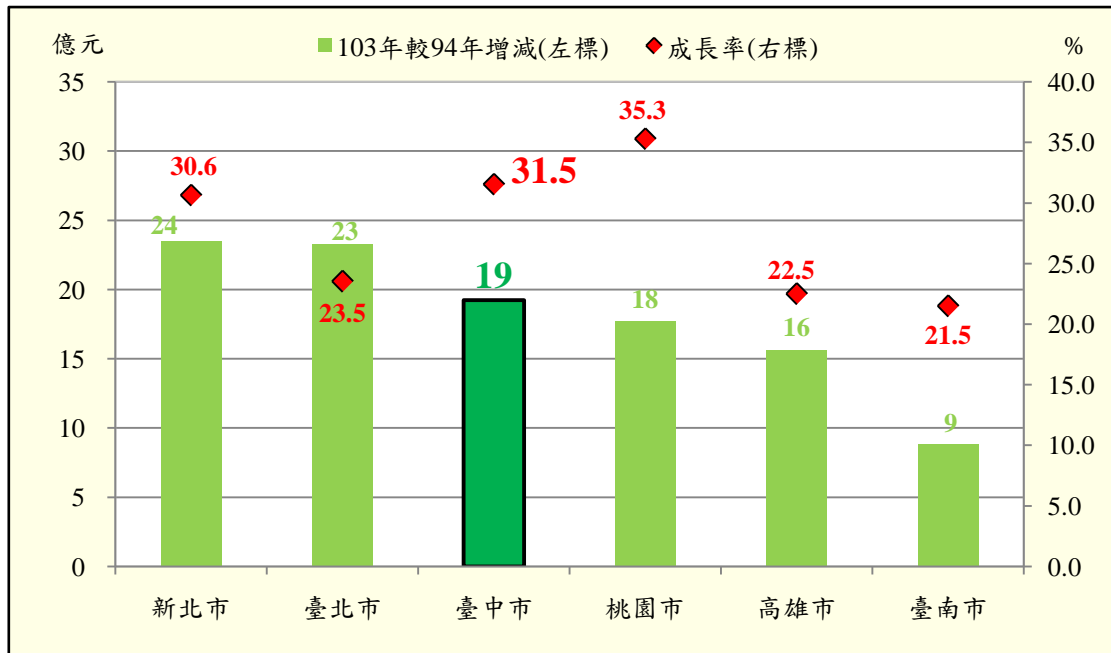


圖 16 六都 94-103 年房屋稅稅收成長概況圖

由於房屋稅屬定期開徵之底冊稅，稅收來源穩定，歷年來隨著經濟發展與人口成長，新建房屋隨之增加，連帶使得房屋稅之課稅面積成長<sup>13</sup>，六都近 10 年房屋稅稅收均呈現逐年穩定成長趨勢(詳表 8 及圖 15)。

#### 四、 使用牌照稅

本市 103 年使用牌照稅實徵淨額 82 億元，在六都中本市排名第 2、第 1 為新北市之 84 億元，較年度預算數 81 億元超徵 1 億元(本市排名第 5、第 1 為臺北市超徵 5 億元)，預算達成率為 101.7%(本市排名第 5、第 1 為臺北市之 107.8%)，六都中除臺南市外，餘各直轄市均如期達成使用牌照稅年度預算數目標(詳表 9、圖 17 及圖 18)。

13 本市 103 年應稅房屋面積 2 萬 3,109 公頃，較 94 年 1 萬 5,809 公頃增加 7,300 公頃，成長 46.2%(詳附表)。

附表 本市應稅房屋面積

單位：公頃												
	94 年	95 年	96 年	97 年	98 年	99 年	100 年	101 年	102 年	103 年	增減	增減比率(%)
	(1)									(2)	(3)=(2)-(1)	(4)=(3)/(1)*100
應稅房屋面積	15,809	16,636	17,367	17,931	18,176	18,693	19,224	19,570	20,114	23,109	7,300	46.2

資料來源：臺中市稅捐統計年報。

表 9 六都 103 年使用牌照稅稅收概況表

單位：億元

市(縣)別	新北市	臺北市	桃園市	臺中市	臺南市	高雄市
稅收實徵淨額 (1)	84	71	59	<b>82</b>	47	67
年度預算數 (2)	80	66	56	<b>81</b>	51	66
超/短徵 (3)=(1)-(2)	4	5	3	<b>1</b>	-3	2
預算達成率(%) (4)=(1)/(2)*100	104.9	107.8	104.6	<b>101.7</b>	93.2	102.6

資料來源：六都稅捐統計年報。

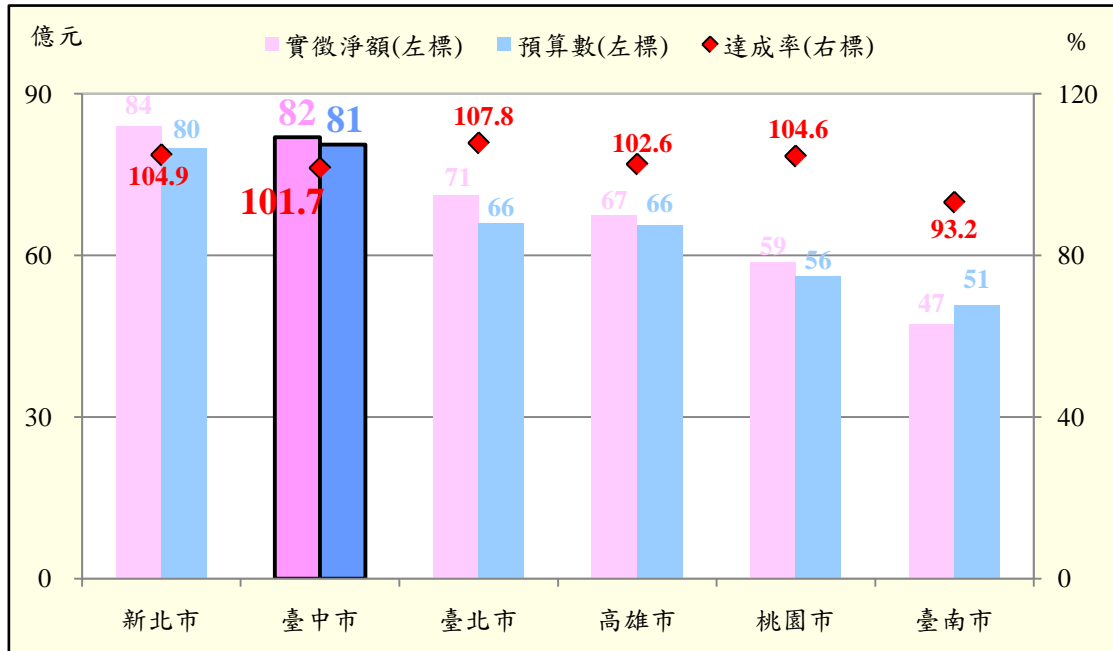


圖 17 六都 103 年使用牌照稅稅收概況圖

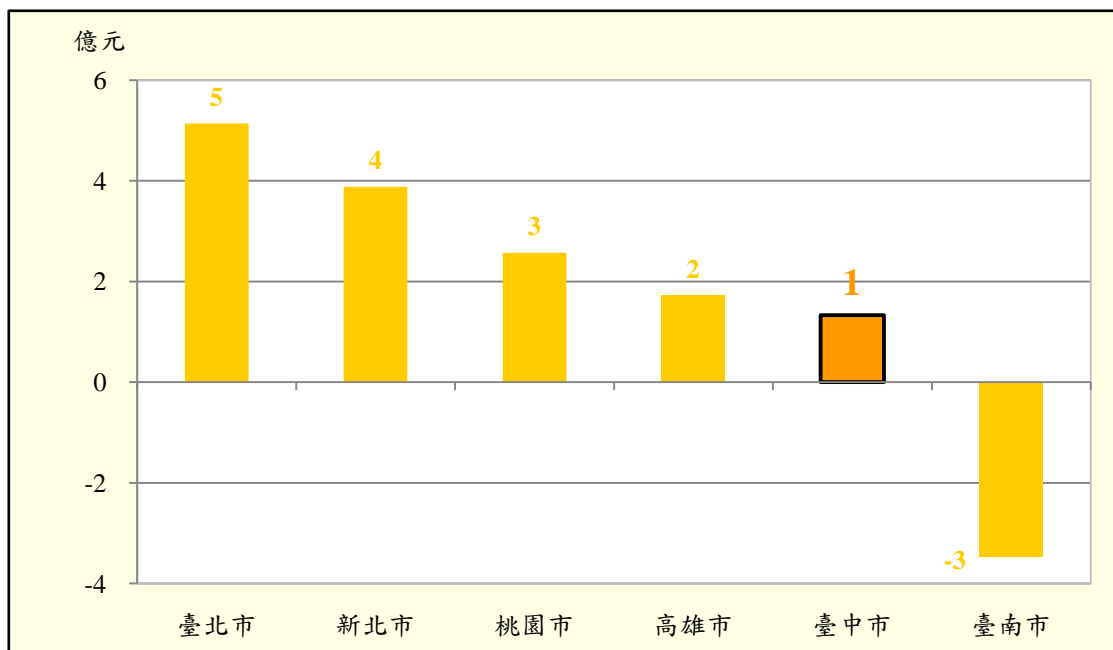


圖 18 六都 103 年使用牌照稅稅收超/短徵圖

另以近 10 年資料觀之，本市 103 年使用牌照稅實徵淨額較 94 年增加 14 億元(本市排名第 1)，成長 20.2%(本市排名第 1)(詳表 10、圖 19 及圖 20)。

表 10 六都 94-103 年使用牌照稅稅收概況表

單位：億元

年度	新北市	臺北市	桃園市	臺中市	臺南市	高雄市
94 (1)	74	65	49	<b>68</b>	42	62
95	74	64	50	<b>70</b>	43	62
96	75	66	51	<b>71</b>	43	62
97	75	65	51	<b>72</b>	43	62
98	75	65	51	<b>72</b>	43	62
99	77	65	53	<b>74</b>	43	63
100	79	67	54	<b>76</b>	44	64
101	80	68	55	<b>78</b>	45	65
102	82	70	57	<b>80</b>	46	66
103 (2)	84	71	59	<b>82</b>	47	67
103 年較 94 年 (3)=(2)-(1)	10	6	10	<b>14</b>	5	6
成長率(% (4)=(3)/(1)*100	13.1	9.9	20.0	<b>20.2</b>	12.8	9.2

資料來源：六都稅捐統計年報。

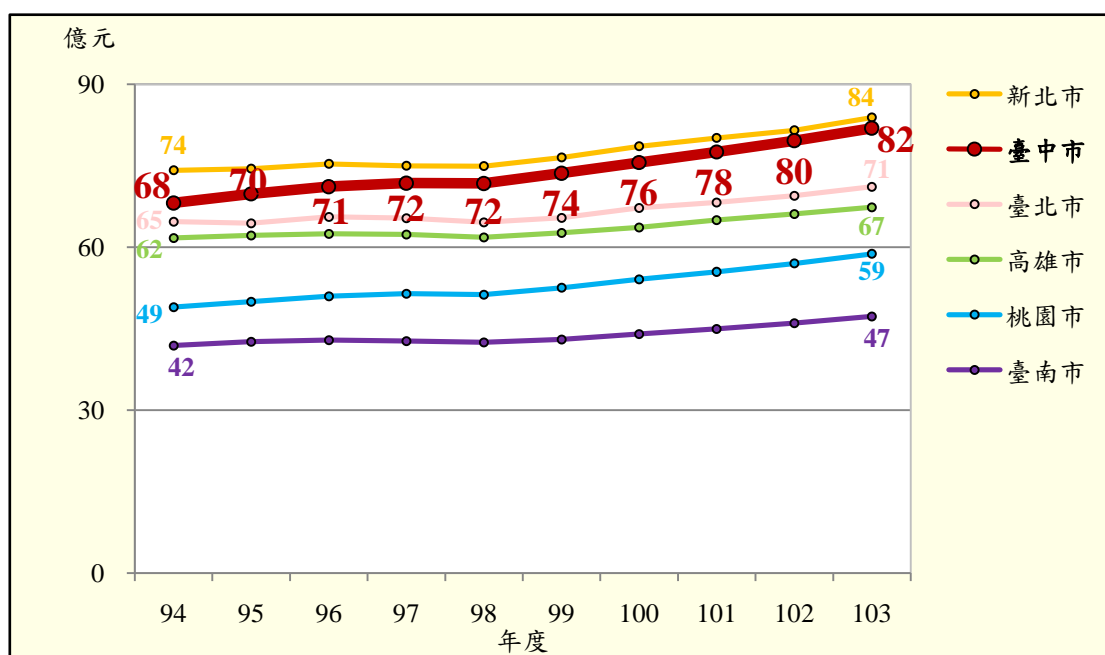


圖 19 六都 94-103 年使用牌照稅稅收趨勢圖

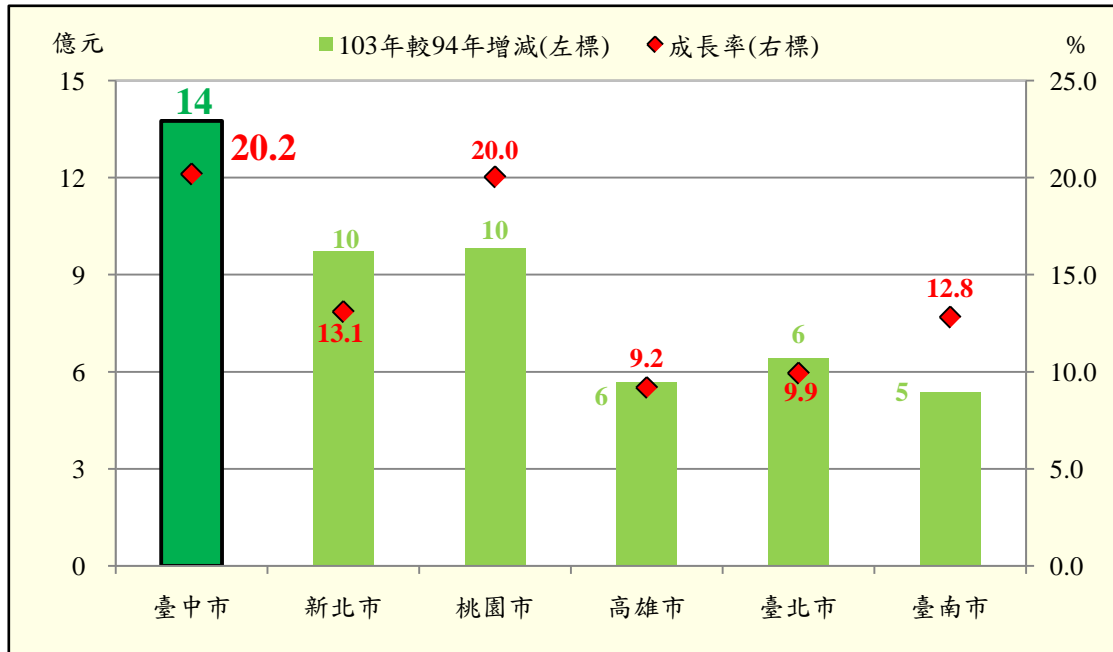


圖 20 六都 94-103 年使用牌照稅稅收成長概況圖

由於使用牌照稅屬定期開徵之底冊稅，稅收來源穩定，歷年來隨著經濟發展與人口成長，用車需求隨之增加，使車輛領牌數逐年累積成長<sup>14</sup>，六都近 10 年使用牌照稅稅收均呈現逐年穩定成長趨勢(詳表 10 及圖 19)。

## 五、契稅

本市 103 年契稅實徵淨額 20 億元，在六都中本市排名第 2、第 1 為新北市之 24 億元，較年度預算數 18 億元超徵 1 億元(本市排名第 1)，預算達成率為 107.7%(本市排名第 1)，六都中僅本市、桃園市及高雄市如期達成契稅年度預算數目標(詳表 11、圖 21 及圖 22)。

14 本市 103 年應稅車輛件數 105 萬 655 件，較 94 年 89 萬 8,339 件增加 15 萬 2,316 件，成長 17.0%(詳附表)。

附表 本市應稅車輛件數

	94 年	95 年	96 年	97 年	98 年	99 年	100 年	101 年	102 年	103 年	增減	增減比率(%)
	(1)									(2)	(3)=(2)-(1)	(4)=(3)/(1)*100
應稅車輛	898,339	899,861	912,257	917,734	924,797	951,550	973,050	998,010	1,022,906	1,050,655	152,316	17.0

資料來源：臺中市稅捐統計年報。



表 11 六都 103 年契稅稅收概況表

單位：億元

市(縣)別	新北市	臺北市	桃園市	臺中市	臺南市	高雄市
稅收實徵淨額 (1)	24	17	16	20	7	17
年度預算數 (2)	28	18	16	18	8	16
超/短徵 (3)=(1)-(2)	-4	-1	0	1	-1	1
預算達成率(%) (4)=(1)/(2)*100	85.7	91.7	100.4	107.7	89.5	106.1

資料來源：六都稅捐統計年報。

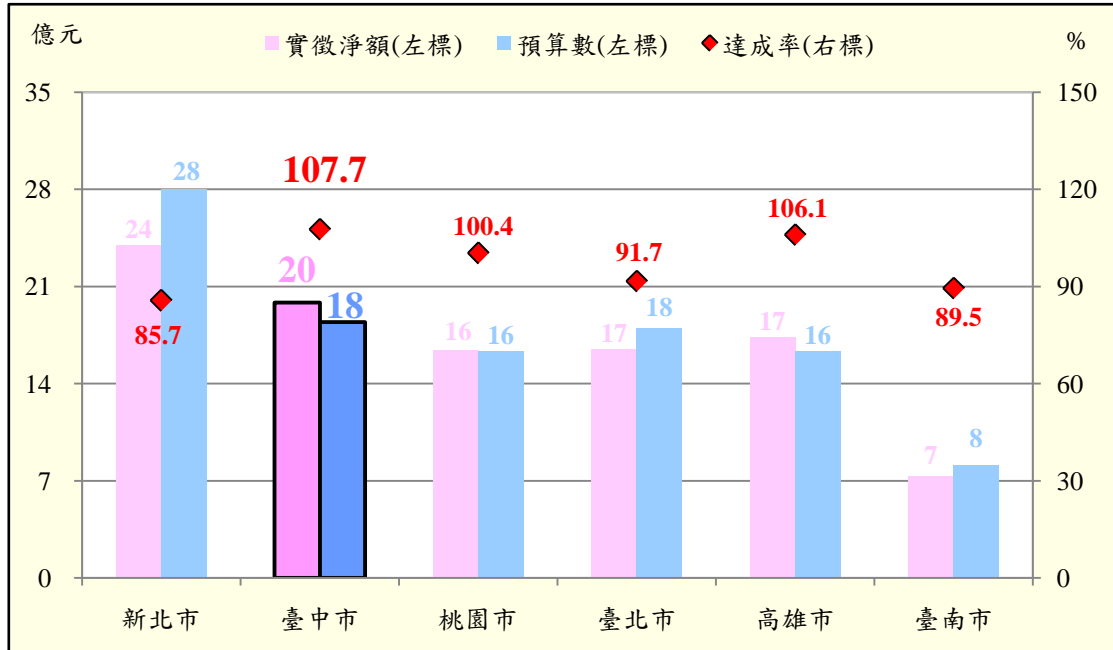


圖 21 六都 103 年契稅稅收概況圖

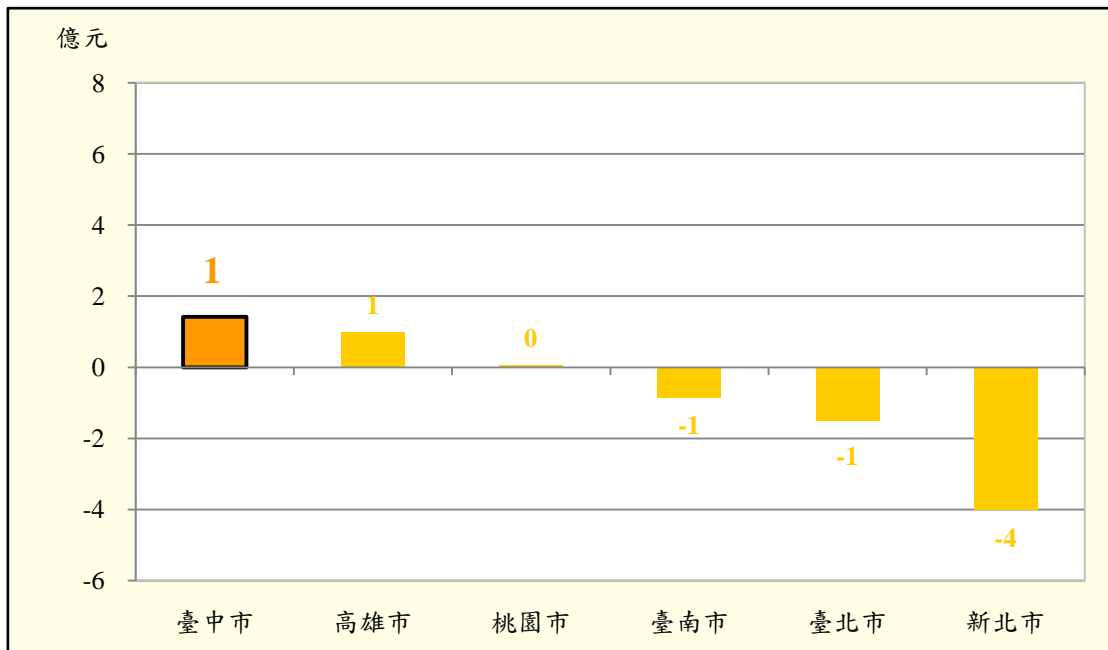


圖 22 六都 103 年契稅稅收超/短徵圖

另以近 10 年資料觀之，本市 103 年契稅實徵淨額較 94 年增加 2 億元(本市排名第 1)，成長 12.1%(本市排名第 1)(詳表 12、圖 23 及圖 24)。

表 12 六都 94-103 年契稅稅收概況表

單位：億元

年度	新北市	臺北市	桃園市	臺中市	臺南市	高雄市
94	24	23	15	<b>18</b>	10	17
95	28	24	16	<b>20</b>	10	18
96	28	25	14	<b>20</b>	9	17
97	27	24	13	<b>17</b>	8	16
98	32	24	14	<b>17</b>	7	15
99	31	23	16	<b>20</b>	7	16
100	27	20	17	<b>18</b>	7	15
101	22	17	15	<b>17</b>	7	16
102	29	17	18	<b>21</b>	8	17
103	24	17	16	<b>20</b>	7	17
103 年較 94 年 (3)=(2)-(1)	0	-7	1	<b>2</b>	-3	0
成長率(% (4)=(3)/(1)*100	0.2	-29.1	7.5	<b>12.1</b>	-27.0	-0.3

資料來源：六都稅捐統計年報。

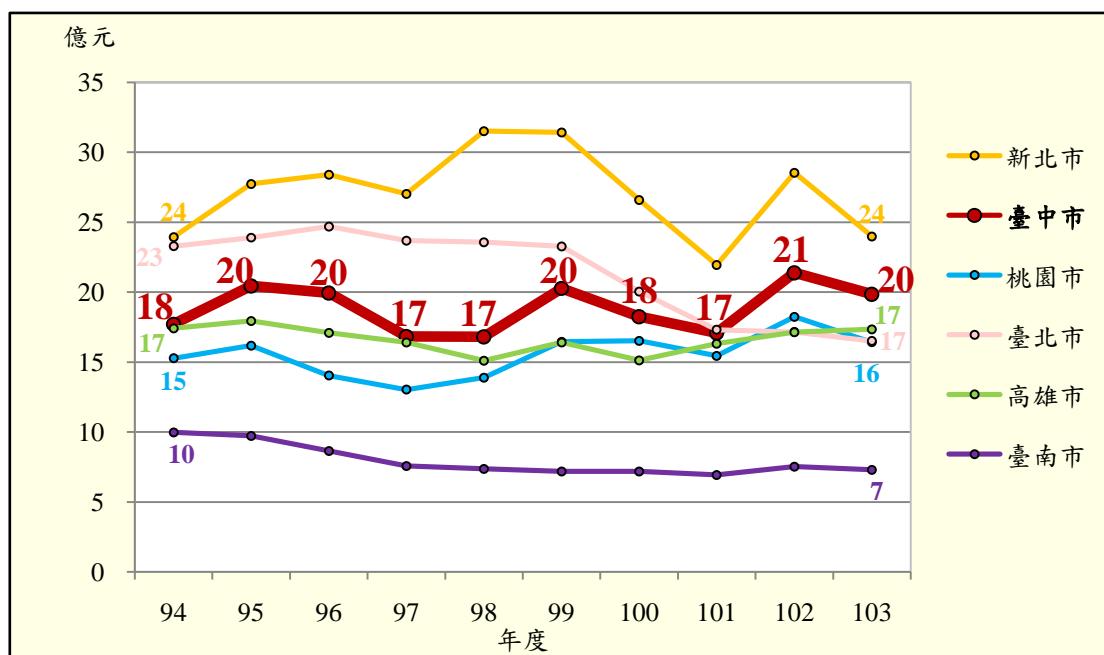


圖 23 六都 94-103 年契稅稅收趨勢圖

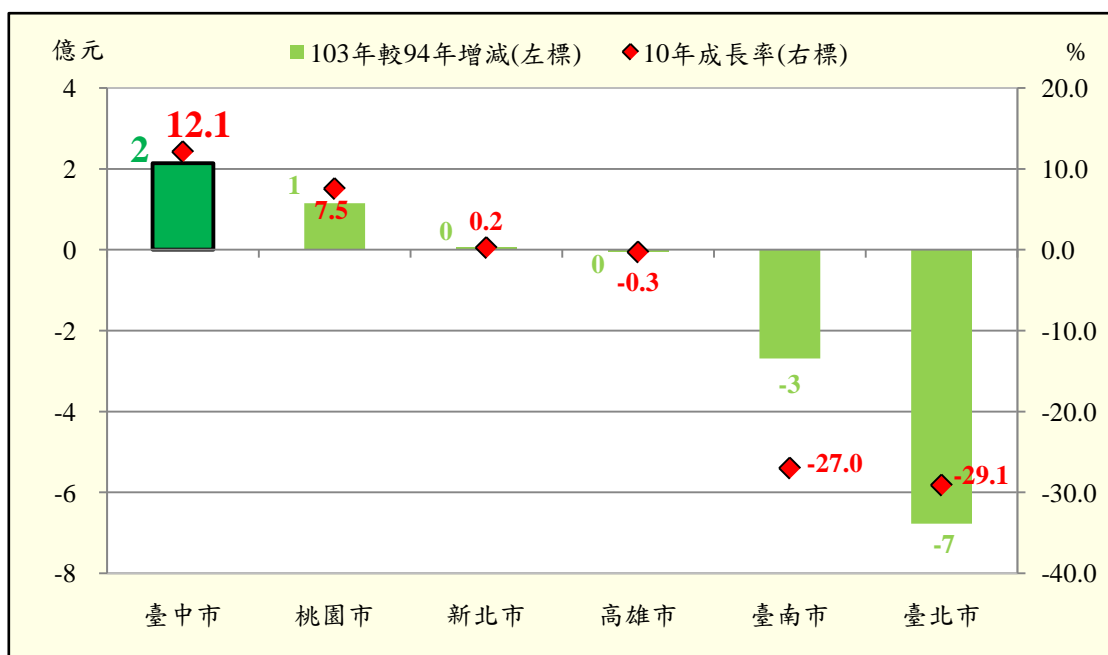


圖 24 六都 94-103 年契稅稅收成長概況圖

由於契稅和土地增值稅一樣同屬不動產移轉稅，於房屋所有權移轉時，就其契價採一定稅率計徵，因此稅收多寡與房產交易市場景氣呈同向變動，而易有高低起伏落差。惟在排除整體大環境景氣之影響後，仍須考量各直轄市環境差異與當地情況，故六都之契稅稅收趨勢及成長幅度各自有異。綜觀本市近 10 年契稅稅收成長趨勢，97 年因全球金融海嘯影響，民眾購買力銳減，不動產交易市場景氣低迷，致 97 年、98 年稅收不理想；99 年景氣回升，房屋交易市場回溫，稅收成長；100 年、101 年又因特種貨物與勞務稅開徵不動產實價登錄制度上路，在兩者衝擊之下，民眾多採取觀望態度，降低房產交易意願，造成 100 年、101 年稅收下滑；102 年因前者衝擊減緩，稅收回復到 99 年水準；103 年政府為抑制囤房，修正非自住房屋稅率，並擴大信用管制，使房市交易量趨緩，影響契稅稅收(詳表 12 及圖 23)。

## 六、印花稅

本市 103 年印花稅實徵淨額 10 億元，在六都中本市排名第 3、第 1 為臺北市之 46 億元，較年度預算數 8 億元超徵 2 億元(本市排名第 2、第 1 為臺北市超徵 3 億元)，預算達成率為 128.1%(本市排名第 1)，六都中除高雄市外，餘各直轄市均如期達成印花稅年度預算數目標(詳表 13、圖 25 及圖 26)。

表 13 六都 103 年印花稅稅收概況表

單位：億元

市(縣)別	新北市	臺北市	桃園市	臺中市	臺南市	高雄市
稅收實徵淨額 (1)	12	46	9	10	4	9
年度預算數 (2)	11	43	7	8	4	9
超/短徵 (3)=(1)-(2)	1	3	2	2	0	0
預算達成率(% (4)=(1)/(2)*100	107.6	107.0	125.8	128.1	100.6	99.3

資料來源：六都稅捐統計年報。

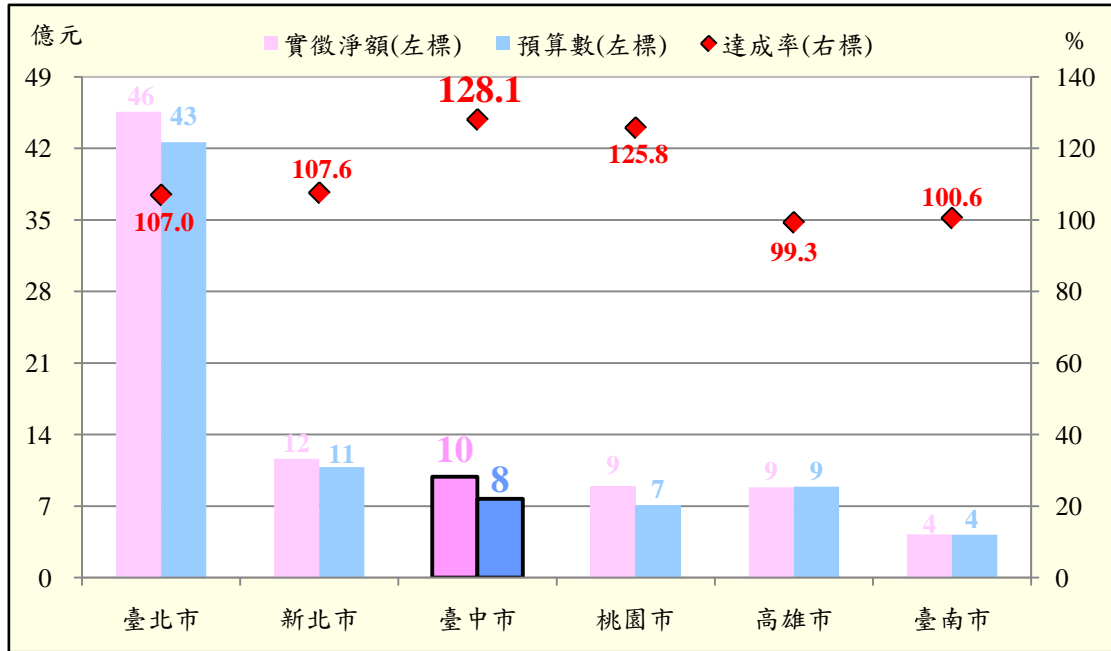


圖 25 六都 103 年印花稅稅收概況圖

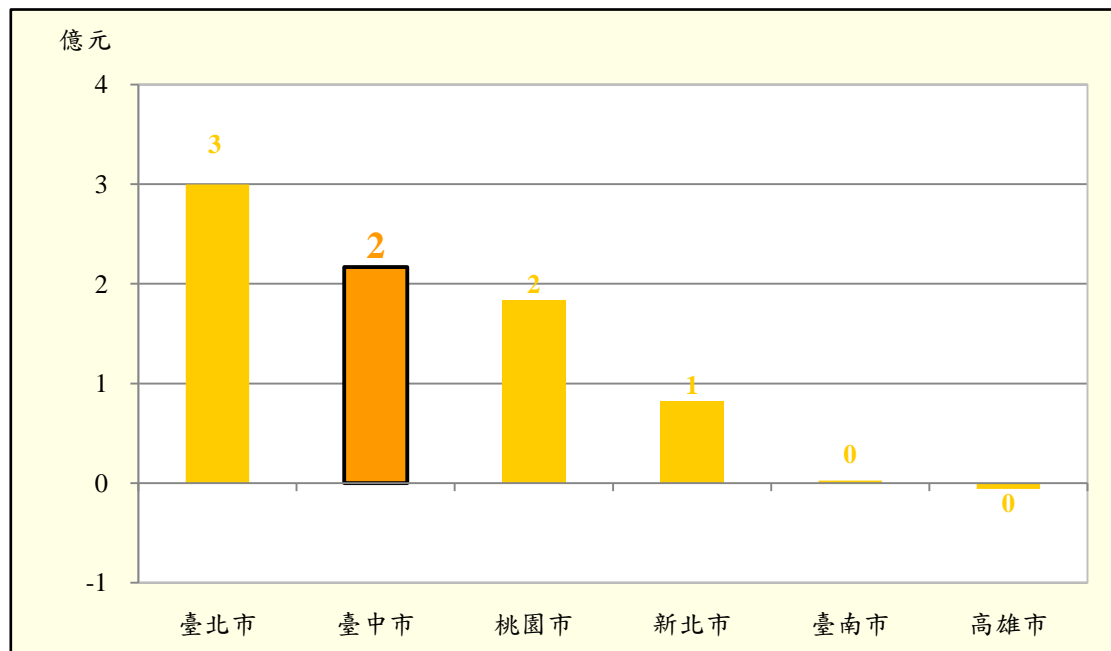


圖 26 六都 103 年印花稅稅收超/短徵圖

另以近 10 年資料觀之，本市 103 年印花稅實徵淨額較 94 年增加 3 億元(本市排名第 4、第 1 為臺北市增加 10 億元)，成長 36.5%(本市排名第 2、第 1 為桃園市成長 49.1%)(詳表 14、圖 27 及圖 28)。

表 14 六都 94-103 年印花稅稅收概況表

單位：億元

年度	新北市	臺北市	桃園市	臺中市	臺南市	高雄市
94 (1)	9	36	6	<b>7</b>	5	8
95	9	37	6	<b>7</b>	5	8
96	9	39	6	<b>8</b>	4	8
97	10	46	6	<b>8</b>	4	8
98	9	39	5	<b>7</b>	4	7
99	9	41	6	<b>8</b>	4	8
100	10	42	7	<b>8</b>	4	8
101	11	45	7	<b>8</b>	4	9
102	11	44	9	<b>10</b>	4	9
103 (2)	12	46	9	<b>10</b>	4	9
103 年較 94 年 (3)=(2)-(1)	3	10	3	<b>3</b>	-1	1
成長率(% (4)=(3)/(1)*100	31.4	27.2	49.1	<b>36.5</b>	-12.2	6.8

資料來源：六都稅捐統計年報。

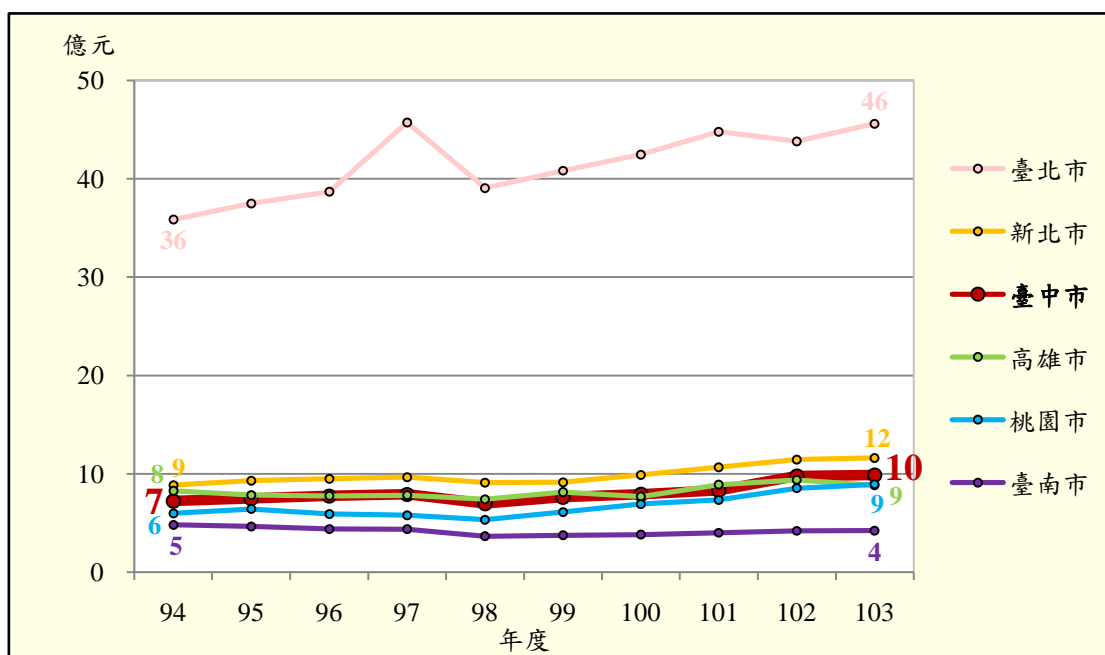


圖 27 六都 94-103 年印花稅稅收趨勢圖

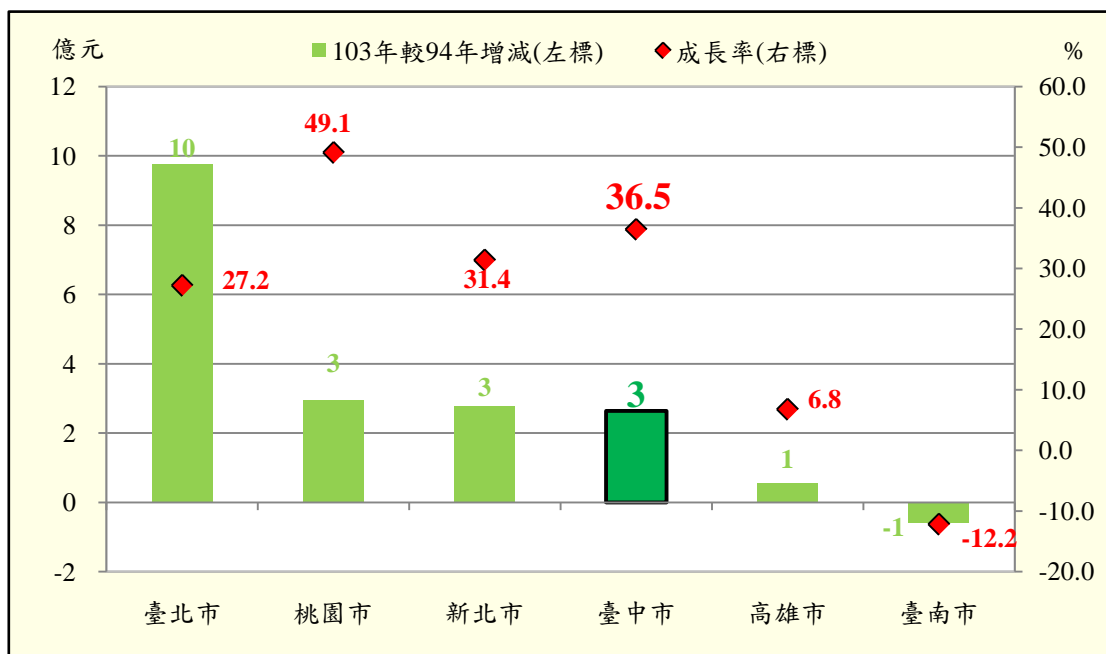


圖 28 六都 94-103 年印花稅稅收成長概況圖

印花稅係屬憑證稅，其課徵範圍包括「銀錢收據」、「買賣動產契據」、「承攬契據」及「典賣、讓受及分割不動產契據」，並就其課徵一定金額或比率之稅款，亦屬於機會稅之一種，故容易受民眾承攬契據、買賣動產或不動產意願高低而影響。綜觀本市近 10 年印花稅稅收成長趨勢，隨著經濟景氣或有漲跌互見情形，惟其幅度較小，較無大幅度高低起伏落差情形產生(詳表 14 及圖 27)。

另臺北市印花稅實徵淨額獨占六都鰲頭，其主要原因為多數公司行號之總公司均設於臺北市，印花稅大額總繳大部分於臺北市繳納完竣所致(詳表 14 及圖 27)。

## 七、 娛樂稅

本市 103 年娛樂稅實徵淨額 1 億 2,000 萬元<sup>15</sup>，在六都中本市排名第 5、第 1 為桃園市之 2 億 5,700 萬元，較年度預算數 1 億 1,200 萬元超徵 800 萬元(本市排名第 4、第 1 為新北市超徵 2,200 萬元)，預算達成率為 107.1%(本市排名第 4、第 1 為新北市之 109.6%)，六都中除臺南市及高雄市外，餘各直轄市均如期達成娛樂稅年度預算數目標(詳表 15、圖 29 及圖 30)。

15 相較於地方稅其他稅目，娛樂稅之稅收規模相對較小，故此段娛樂稅分析之數據改以四捨五入至「百萬元」為單位，以利比較及閱讀。

表 15 六都 103 年娛樂稅稅收概況表

單位：百萬元

市(縣)別	新北市	臺北市	桃園市	臺中市	臺南市	高雄市
稅收實徵淨額 (1)	247	235	257	<b>120</b>	104	209
年度預算數 (2)	225	215	235	<b>112</b>	109	225
超/短徵 (3)=(1)-(2)	22	20	21	<b>8</b>	-4	-16
預算達成率(%) (4)=(1)/(2)*100	109.6	109.2	109.1	<b>107.1</b>	96.0	92.8

資料來源：六都稅捐統計年報。

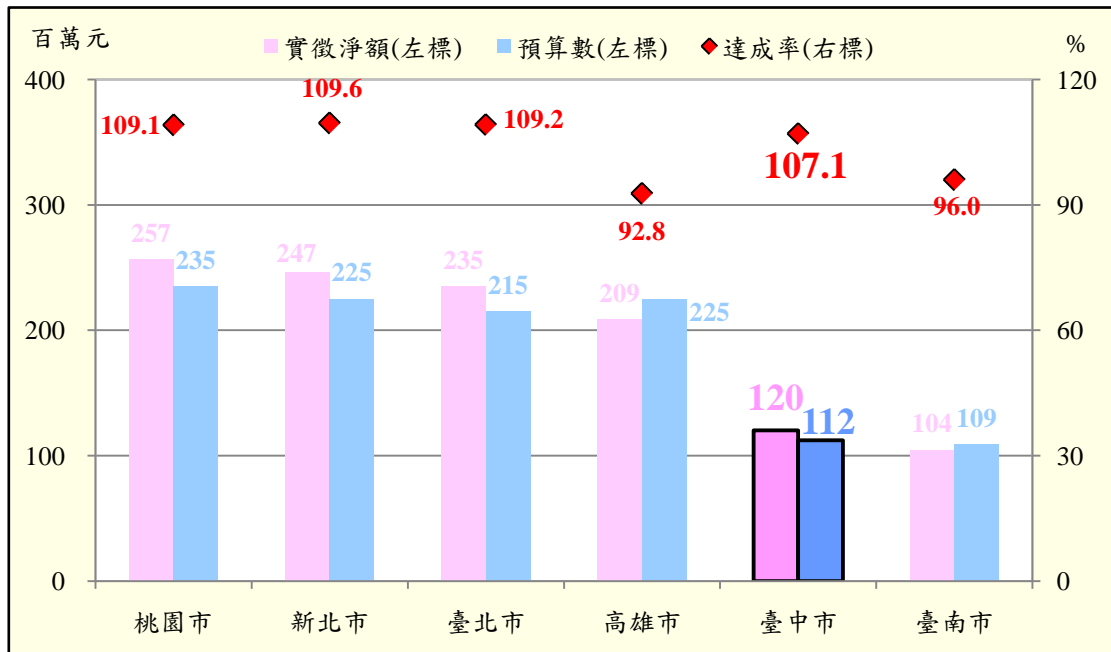


圖 29 六都 103 年娛樂稅稅收概況圖

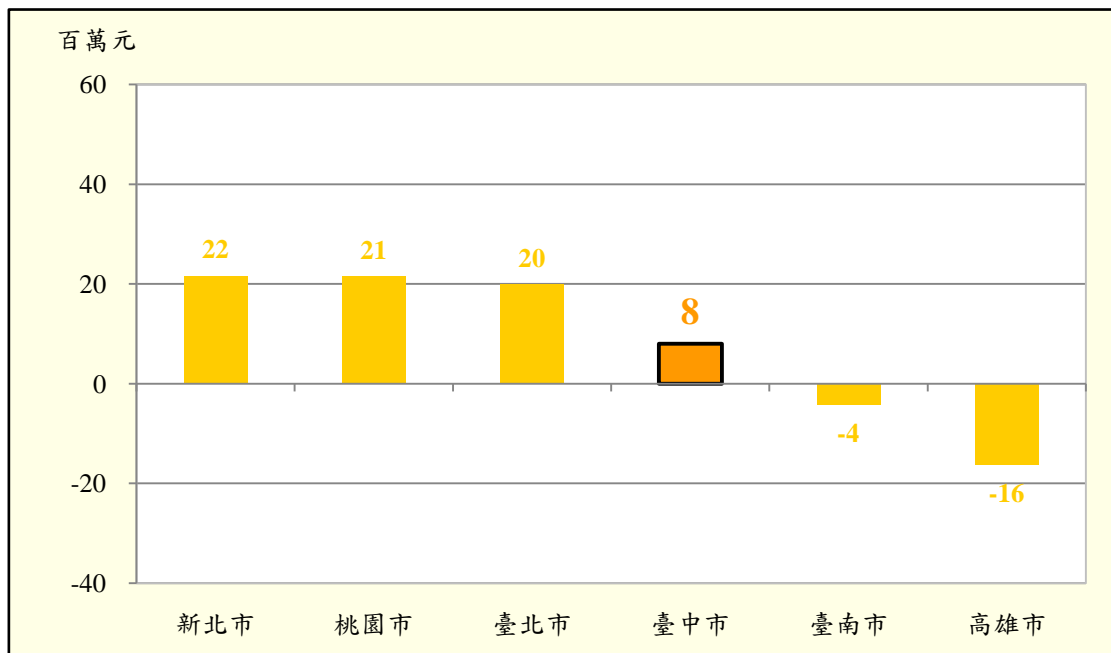


圖 30 六都 103 年娛樂稅稅收超/短徵圖

另以近 10 年資料觀之，本市 103 年娛樂稅實徵淨額較 94 年減少 9,600 萬元(本市稅收減少最劇)，負成長 44.3%(本市負成長幅度最大)(詳表 16、圖 31 及圖 32)。

表 16 六都 94-103 年娛樂稅稅收概況表

單位：百萬元

年度	新北市	臺北市	桃園市	臺中市	臺南市	高雄市
94 (1)	267	242	295	<b>216</b>	154	265
95	280	244	328	<b>211</b>	148	240
96	269	197	282	<b>202</b>	137	221
97	245	212	282	<b>191</b>	134	202
98	244	210	270	<b>173</b>	128	194
99	229	227	247	<b>169</b>	121	197
100	235	244	247	<b>146</b>	120	226
101	224	224	232	<b>108</b>	110	219
102	251	229	269	<b>118</b>	108	217
103 (2)	247	235	257	<b>120</b>	104	209
103 年較 94 年 (3)=(2)-(1)	-20	-7	-38	<b>-96</b>	-49	-56
成長率(%) (4)=(3)/(1)*100	-7.7	-3.0	-13.0	<b>-44.3</b>	-32.1	-21.1

資料來源：六都稅捐統計年報。

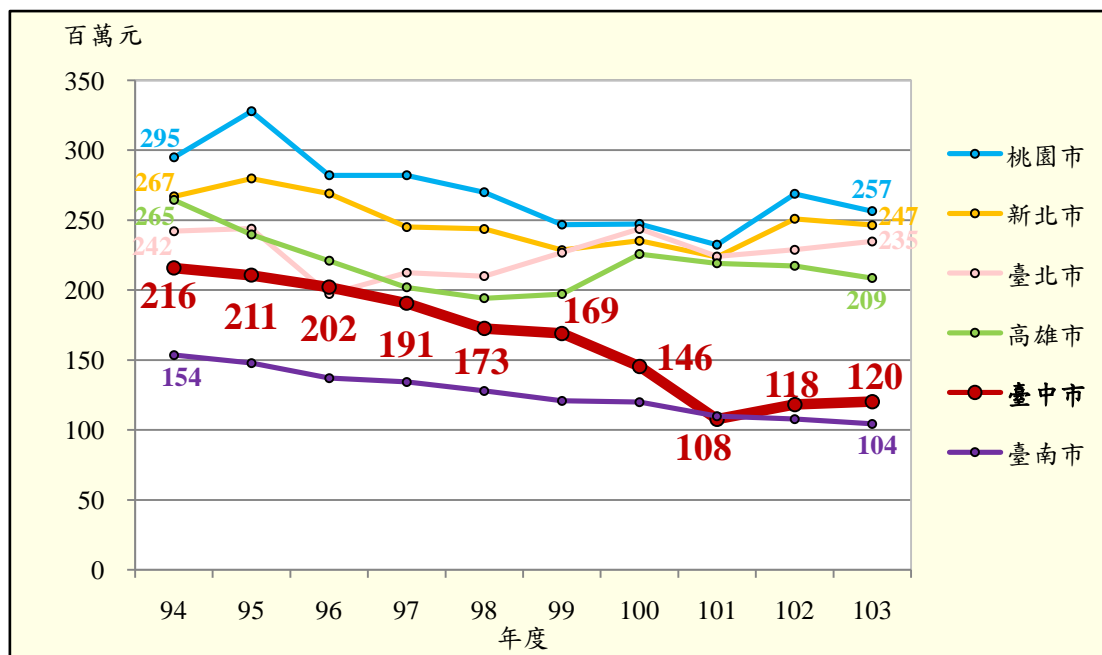


圖 31 六都 94-103 年娛樂稅稅收趨勢圖



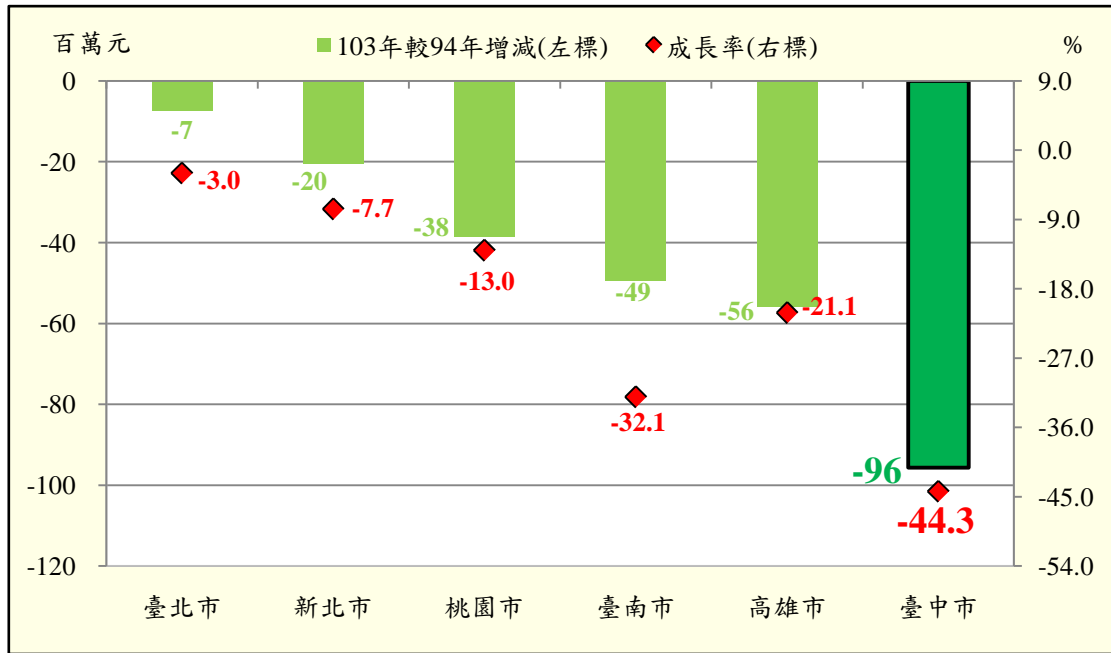


圖 32 六都 94-103 年娛樂稅稅收成長概況圖

由於娛樂稅係就娛樂場所、娛樂設施或娛樂活動所收票價或收費額徵收之稅款，稅收多寡與民眾消費娛樂之型態與意願有關，屬機會稅之一種。綜觀本市近 10 年娛樂稅稅收成長趨勢，其中因 99 年 12 月 25 日原臺中縣、市合併升格，為使稅率一致，採「從低從優」原則重新制定本市娛樂稅徵收率，並自 100 年 7 月 1 日起施行，致本市 100 年及 101 年娛樂稅實徵淨額有較大幅度下降；102 年因有大型臨時公演活動(五月天演唱會)，使稅收增加；103 年成功輔導知名 KTV 業者由查定課徵改採自動報繳方式繳納稅款，雖使稅收成長，惟本年度無大型臨時公演活動，在彼長此消之下，稅收僅較上年度微幅成長，並為 100 年 7 月 1 日起新稅率上路後連續第 2 年正成長。

## 參、結論

一、本市 103 年稅課收入實徵淨額達 398 億元，創近年新高；另近 10 年稅收成長率 47.4% 亦排名六都第 1 名，稅收成績亮眼。

本市近年來持續進行地方建設與發展，再憑藉著優越地理位置，匯集中臺灣各地大量的流動和通勤人口，吸引資本家持續投資本市，帶動本市經濟成長，本市經濟成長之外溢效果產生磁吸效應，提高其他縣(市)住民入籍本市意願。因此隨著經濟成長與人口的膨脹，伴隨著用屋與用車需求增加，連帶使得本市稅收成長。再加上本局多年來持續進行稅籍清查、積極辦理欠稅清理作業，並加強防杜逃漏，在多管齊下努力後，本市 103 年稅課收入實徵淨額達 398 億元，創近年新高；另近 10 年本市稅課收入實徵淨額亦從 94 年排名第 4 名到 97 年首度超越高雄市，並自 99 年起穩居六都第 3 名，94 年至 103 年間成長率 47.4% 為六都第 1 名，稅收成長亮眼。

二、本市近 10 年各稅稅收僅娛樂稅呈現負成長，其餘各稅中以土地增值稅稅收增加 68 億元與成長 89.3% 排名第 1。

本市近 10 年各稅稅收中，除娛樂稅稅率於合併升格後採「從低從優」原則重新制定而減少外(金額減少 1 億元；負成長 44.3%)，其餘各稅稅收均呈現成長趨勢，其中土地增值稅因本市經濟成長與發展，不動產市場交易需求增加，103 年土地增值稅實徵淨額 143 億元除為近年新高點外，亦較 94 年實徵淨額 76 億元增加 68 億元，成長 89.3%，其增加金額或成長幅度均排名各稅第 1。

三、本市稅收中屬於底冊稅之地價稅、房屋稅及使用牌照稅等 3 稅目歷年稅收大致呈現穩定成長趨勢。

由於底冊稅有定期開徵、不易逃漏等特性，納稅義務人於開徵期間持稅單至各繳款通路繳納即可，因此稅收來源穩定，無論本市或其他直轄市歷年來均較少出現大幅度漲跌現象，呈現逐年穩定成長趨勢。

近 10 年六都之地價稅成長幅度介於 23.9%至 62.0%、房屋稅成長幅度介於 21.5%至 35.3%、使用牌照稅成長幅度則介於 9.2%至 20.2%，均呈現穩定成長趨勢。其中本市地價稅、房屋稅及使用牌照稅之稅收成長率分別為 62.0%(排名第 1)、31.5%(排名第 2)及 20.2%(排名第 1)，稅收於穩定成長中表現亮眼。

**四、本市稅收中屬於機會稅之土地增值稅、契稅、印花稅及娛樂稅等 4 稅目歷年稅收趨勢各異，其中土地增值稅因稅收規模龐大，六都之稅收差異及漲跌互異情形更為顯著。**

由於機會稅就像一面鏡子，反映當年度經濟景氣榮枯及民眾購買力高低，因此民眾從事課稅行為意願會直接影響機會稅之稅收多寡，使稅收因不同年度而產生高低起伏的現象。就整體來說，以不動產交易市場景氣為機會稅最重要的參考指標，除直接影響土地增值稅及契稅之外，更間接影響印花稅之稅收，因此不動產交易市場景氣愈旺，則機會稅之稅收愈豐。惟機會稅之稅收除受限於整體大環境，尚須將各直轄市當地個別差異納入考量，以致於六都之稅收趨勢漲跌互見，而無法僅用單一原因通盤適用六都之稅收增減情形。另土地增值稅之稅收規模因相對龐大且對景氣變動反應敏銳，因此六都之土地增值稅稅收多寡及歷年漲跌互異情形更為顯著。

近 10 年六都機會稅之稅收趨勢各異，其中土地增值稅成長幅度介於-19.8%至 89.3%、契稅成長幅度介於-29.1%至 12.1%、印花稅成長幅度介於-12.2%至 49.1%、娛樂稅成長幅度則介於-44.3%至-3.0%。而本市土地增值稅、契稅、印花稅及娛樂稅之稅收成長率分別為 89.3%(排名第 1)、12.1%(排名第 1)、36.5%(排名第 2)及-44.3%(排名第 6)，除了娛樂稅外，其餘各稅之稅收成長幅度均名列前茅。

## 肆、參考資料

1. 臺中市稅捐統計年報
2. 新北市稅捐統計年報
3. 臺北市稅捐統計年報
4. 桃園市稅捐統計年報
5. 臺南市稅捐統計年報
6. 高雄市稅捐統計年報
7. 縣市重要統計指標查詢系統

<http://statdb.dgbas.gov.tw/pxweb/dialog/statfile9.asp>

8. 經濟部統計處

[http://www.moea.gov.tw/Mns/dos/content/ContentLink.aspx?menu\\_id=6849](http://www.moea.gov.tw/Mns/dos/content/ContentLink.aspx?menu_id=6849)

9. 臺中市人口統計資料庫

<http://demographics.taichung.gov.tw/Demographic//Web/Demographic.aspx>

10. 臺中縣政府 97 年度施政成果總報告

11. 平均地權條例

12. 內政部地政司全球資訊網

<http://www.land.moi.gov.tw/chhtml/content.asp?cid=14&mcid=194>