

# 臺中市近 10 年稅收趨勢分析

臺中市政府地方稅務局  
中華民國 103 年 7 月

# 目錄

壹、前言 .....	1
貳、本市地方稅徵收情形 .....	1
一、地價稅 .....	5
二、土地增值稅 .....	8
三、房屋稅 .....	12
四、使用牌照稅 .....	15
五、契稅 .....	18
六、印花稅 .....	21
七、娛樂稅 .....	24
參、結論 .....	27
肆、參考資料 .....	29

## 表目錄

表 1 甲組 102 年稅課收入概況表.....	1
表 2 甲組 93-102 年稅課收入概況表 .....	3
表 3 甲組 102 年地價稅稅收概況表.....	5
表 4 甲組 93-102 年地價稅稅收概況表 .....	6
表 5 甲組 102 年土地增值稅稅收概況表.....	8
表 6 甲組 93-102 年土地增值稅稅收概況表 .....	10
表 7 甲組 102 年房屋稅稅收概況表.....	12
表 8 甲組 93-102 年房屋稅稅收概況表 .....	14
表 9 甲組 102 年使用牌照稅稅收概況表.....	15
表 10 甲組 93-102 年使用牌照稅稅收概況表 .....	17
表 11 甲組 102 年契稅稅收概況表.....	18
表 12 甲組 93-102 年契稅稅收概況表 .....	20
表 13 甲組 102 年印花稅稅收概況表.....	22
表 14 甲組 93-102 年印花稅稅收概況表 .....	23
表 15 甲組 102 年娛樂稅稅收概況表.....	25
表 16 甲組 93-102 年娛樂稅稅收概況表 .....	26

## 圖目錄

圖 1 甲組 102 年稅課收入概況圖 .....	2
圖 2 甲組 102 年稅課收入超/短徵圖 .....	2
圖 3 甲組 93-102 年稅課收入趨勢圖 .....	3
圖 4 甲組 93-102 年稅課收入成長概況圖 .....	4
圖 5 甲組 102 年地價稅稅收概況圖 .....	5
圖 6 甲組 102 年地價稅稅收超/短徵圖 .....	6
圖 7 甲組 93-102 年地價稅稅收趨勢圖 .....	7
圖 8 甲組 93-102 年地價稅稅收成長概況圖 .....	7
圖 9 甲組 102 年土地增值稅稅收概況圖 .....	9
圖 10 甲組 102 年土地增值稅稅收超/短徵圖 .....	9
圖 11 甲組 93-102 年土地增值稅稅收趨勢圖 .....	10
圖 12 甲組 93-102 年土地增值稅稅收成長概況圖 .....	11
圖 13 甲組 102 年房屋稅稅收概況圖 .....	13
圖 14 甲組 102 年房屋稅稅收超/短徵圖 .....	13
圖 15 甲組 93-102 年房屋稅稅收趨勢圖 .....	14
圖 16 甲組 93-102 年房屋稅稅收成長概況圖 .....	15
圖 17 甲組 102 年使用牌照稅稅收概況圖 .....	16
圖 18 甲組 102 年使用牌照稅稅收超/短徵圖 .....	16
圖 19 甲組 93-102 年使用牌照稅稅收趨勢圖 .....	17
圖 20 甲組 93-102 年使用牌照稅稅收成長概況圖 .....	18
圖 21 甲組 102 年契稅稅收概況圖 .....	19
圖 22 甲組 102 年契稅稅收超/短徵圖 .....	19
圖 23 甲組 93-102 年契稅稅收趨勢圖 .....	20
圖 24 甲組 93-102 年契稅稅收成長概況圖 .....	21
圖 25 甲組 102 年印花稅稅收概況圖 .....	22
圖 26 甲組 102 年印花稅稅收超/短徵圖 .....	22
圖 27 甲組 93-102 年印花稅稅收趨勢圖 .....	23
圖 28 甲組 93-102 年印花稅稅收成長概況圖 .....	24
圖 29 甲組 102 年娛樂稅稅收概況圖 .....	25
圖 30 甲組 102 年娛樂稅稅收超/短徵圖 .....	25
圖 31 甲組 93-102 年娛樂稅稅收趨勢圖 .....	26
圖 32 甲組 93-102 年娛樂稅稅收成長概況圖 .....	27

# 壹、前言

本局職司本市地方稅之稽徵業務，負責本市地價稅、土地增值稅、房屋稅、使用牌照稅、契稅、印花稅及娛樂稅等地方稅捐之徵收，提供本市財政收入重要且經常性、穩定性的財源。為了解本市各地方稅徵起情形，乃探討近 10 年各稅稅收概況與變動趨勢，並輔以比較其他甲組地方稅稽徵機關<sup>1</sup>，期透過此分析提供決策參考，以發揮統計支援決策功能，使本局稅務之推動能更加完善而嚴密。

# 貳、本市地方稅徵收情形

本市 102 年稅課收入實徵淨額總計 393 億元(本市排名第 3、第 1 為臺北市之 663 億元)，較年度預算數 377 億元超徵 15 億元(本市排名第 4、第 1 為新北市超徵 103 億元)，預算達成率為 104.0%(本市排名第 4、第 1 為新北市之 121.6%)，甲組地方稅稽徵機關中除臺南市外，餘各市(縣)均如期達成年度預算數目標(詳表 1、圖 1 及圖 2)。

表 1 甲組 102 年稅課收入概況表<sup>①②</sup>

單位：億元

市(縣)別	新北市	臺北市	桃園縣	臺中市	臺南市	高雄市
稅收實徵淨額 (1)	579	663	347	393	201	342
年度預算數 (2)	476	604	304	377	232	332
超/短徵 (3)=(1)-(2)	103	59	43	15	-31	10
預算達成率(%) (4)=(1)/(2)*100	121.6	109.7	114.2	104.0	86.8	103.0

資料來源：各市(縣)稅捐統計年報、要覽。

附註：①本表數字不含教育捐、特別稅及臨時稅。

②本篇分析之表、圖數值皆以各市(縣)稅捐統計年報、要覽之原始資料計算而得，先予敘明。

1 財政部 103 年度起將本市與臺北市、新北市、桃園縣、臺南市及高雄市共 6 市(縣)歸類為甲組地方稅稽徵機關，故以同為甲組地方稅稽徵機關作為比較基準，較不失公允。彰化縣於 102 年度之前亦同屬甲組地方稅稽徵機關，惟財政部自 103 年度起，將該縣改劃分於乙組，本篇分析所稱之甲組係以財政部 103 年度起之分組方式進行比較，以利決策參考。

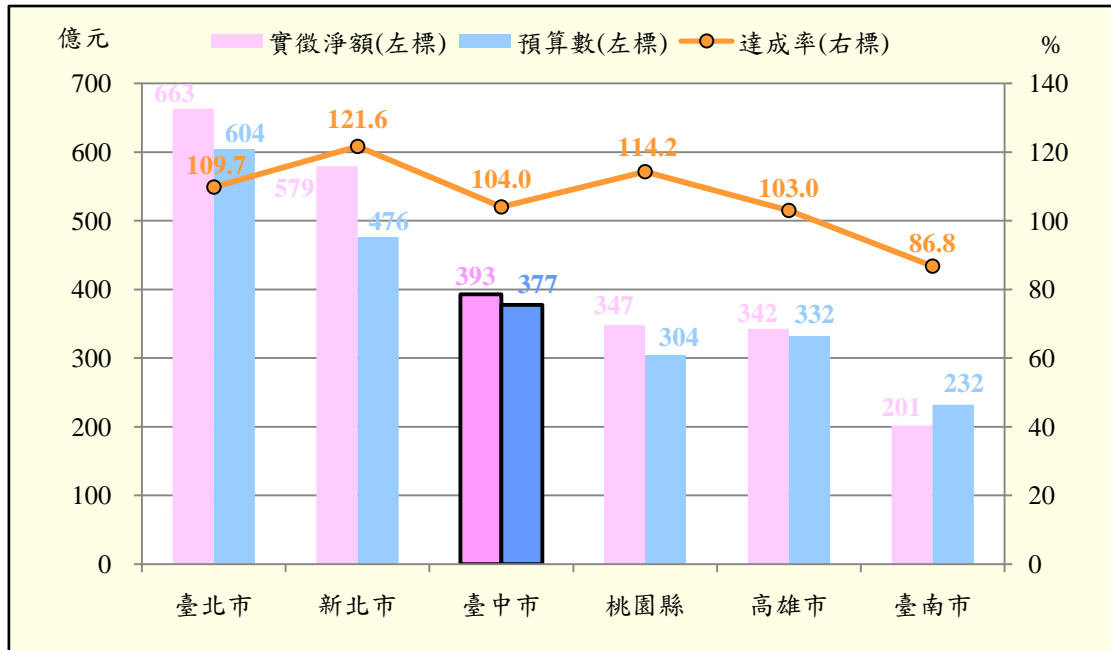


圖 1 甲組 102 年稅課收入概況圖

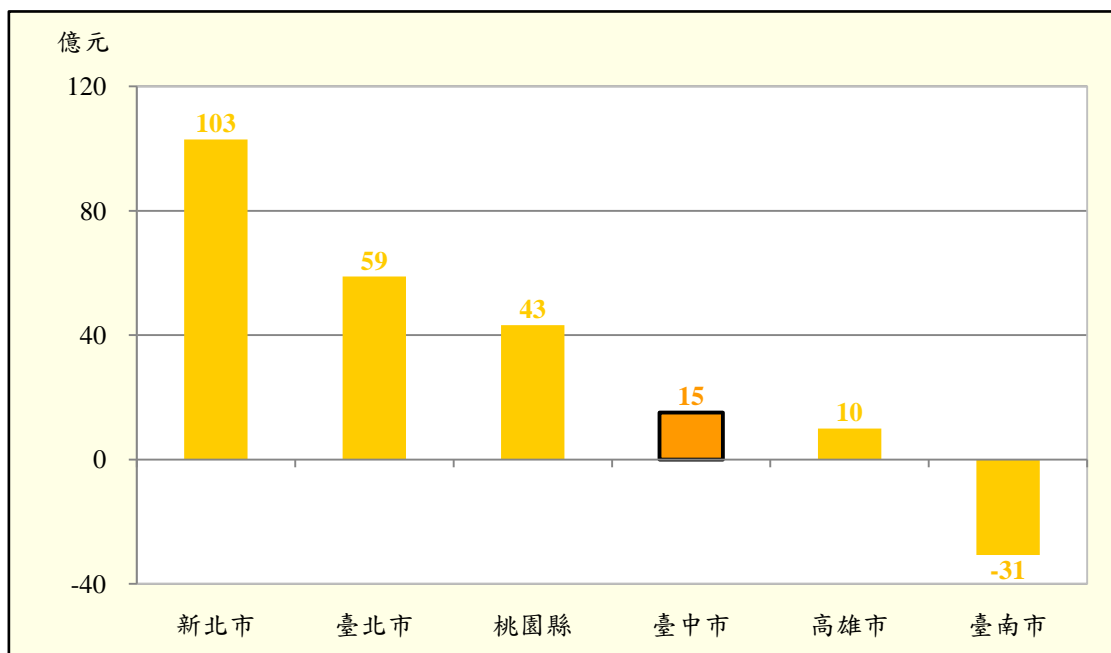


圖 2 甲組 102 年稅課收入超/短徵圖

另以近 10 年資料觀之，本市 102 年稅課收入實徵淨額較 93 年增加 120 億元(本市排名第 2、第 1 為新北市增加 175 億元)，成長 43.8%(本市排名第 1)(詳表 2、圖 3 及圖 4)。

表 2 甲組 93-102 年稅課收入概況表①

單位：億元

年度	新北市	臺北市	桃園縣	臺中市	臺南市	高雄市
93 (1)	404	579	252	273	188	309
94	404	603	253	270	205	320
95	408	593	249	296	196	317
96	429	617	248	306	180	309
97	398	566	243	295	166	287
98	385	573	235	279	165	287
99	436	609	294	331	178	303
100	463	620	295	316	180	308
101	477	622	304	339	186	309
102 (2)	579	663	347	393	201	342
10年增減 (3)=(2)-(1)	175	85	95	120	14	33
10年成長率(%) (4)=(3)/(1)*100	43.4	14.6	37.7	43.8	7.3	10.7

資料來源：各市(縣)稅捐統計年報、要覽。

附註：①本表數字不含教育捐、特別稅及臨時稅。

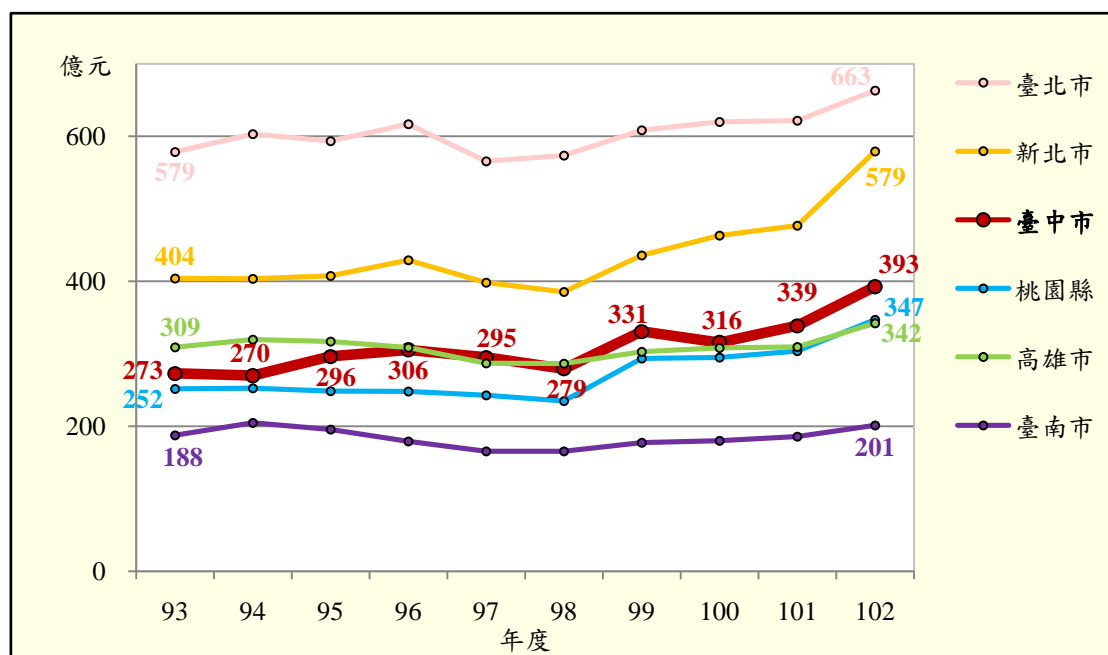


圖 3 甲組 93-102 年稅課收入趨勢圖

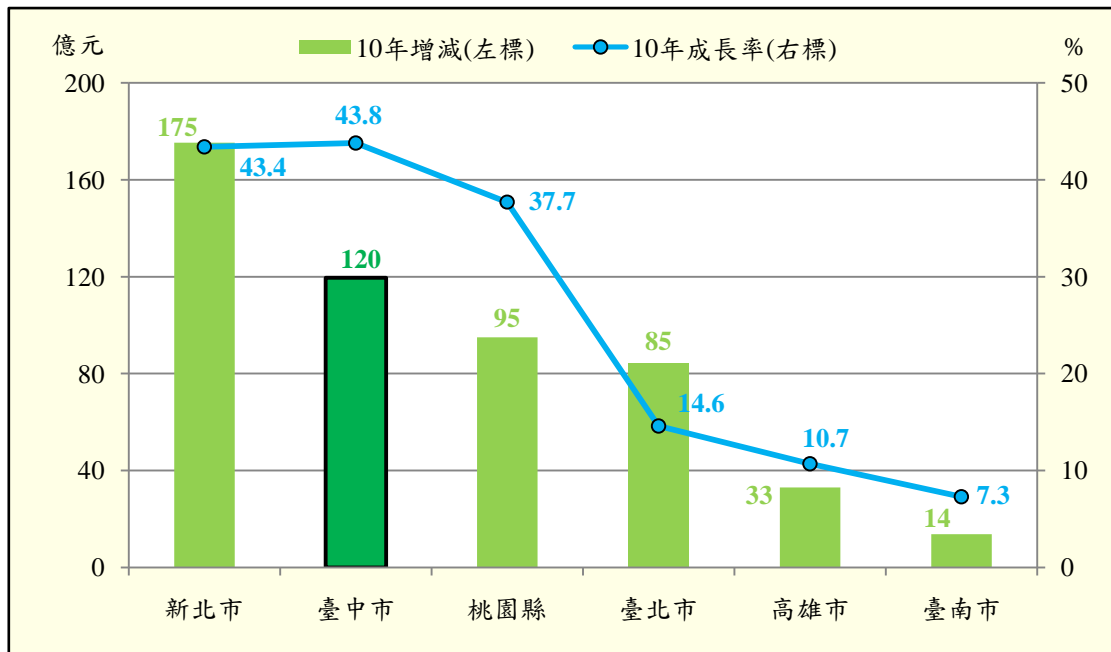


圖 4 甲組 93-102 年稅課收入成長概況圖

本市近年來持續建設與發展，基礎設施逐步改善，吸引資本家投資及外來人口移入，並帶動本市經濟成長。而隨著人口的成長，用屋與用車需求增加，不動產交易市場始終維持著一定的交易量，連帶使得本市稅收成長。再加上本局同仁多年來持續進行稅籍清查、積極辦理欠稅清理作業，並加強防杜逃漏，雙管齊下之努力後，本市地方稅稅課收入實徵淨額 93 年排名原為第 4 名，97 年首度超越高雄市，並自 99 年起穩居甲組地方稅稽徵機關之第 3 名，93 至 102 年間成長率 43.8% 為甲組地方稅稽徵機關之第 1 名，稅收成長亮眼；另本市 102 年稅課收入實徵淨額總計 393 億元，亦為近年稅收新高點(詳表 2 及圖 3)。

另新北市及桃園縣 93 至 102 年間稅收成長率分別為 43.4%、37.7%，分居甲組地方稅稽徵機關之 2、3 名，稅收成長幅度亦非常亮眼。

為更進一步了解各市(縣)地方稅各項稅收差異所在，以下再依各稅目進行分析。



## 一、地價稅

本市 102 年地價稅實徵淨額 62 億元(本市排名第 5、第 1 為臺北市之 221 億元)，較年度預算數 51 億元超徵 11 億元(本市排名第 1)，預算達成率為 120.7%(本市排名第 1)，甲組地方稅稽徵機關中除臺南市外，餘各市(縣)均如期達成地價稅年度預算數目標(詳表 3、圖 5 及圖 6)。

表 3 甲組 102 年地價稅稅收概況表

單位：億元

市(縣)別	新北市	臺北市	桃園縣	臺中市	臺南市	高雄市
稅收實徵淨額 (1)	109	221	64	62	40	93
年度預算數 (2)	103	219	58	51	48	88
超/短徵 (3)=(1)-(2)	7	2	6	11	-8	5
預算達成率(% (4)=(1)/(2)*100	106.5	100.9	110.7	120.7	82.6	105.5

資料來源：各市(縣)稅捐統計年報、要覽。

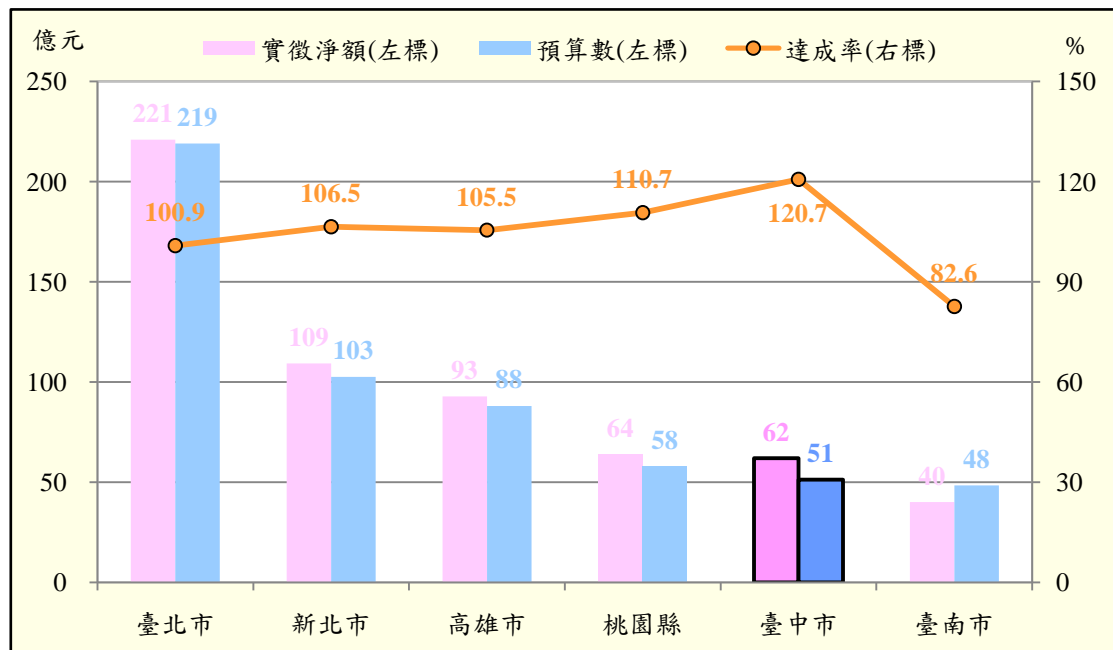


圖 5 甲組 102 年地價稅稅收概況圖

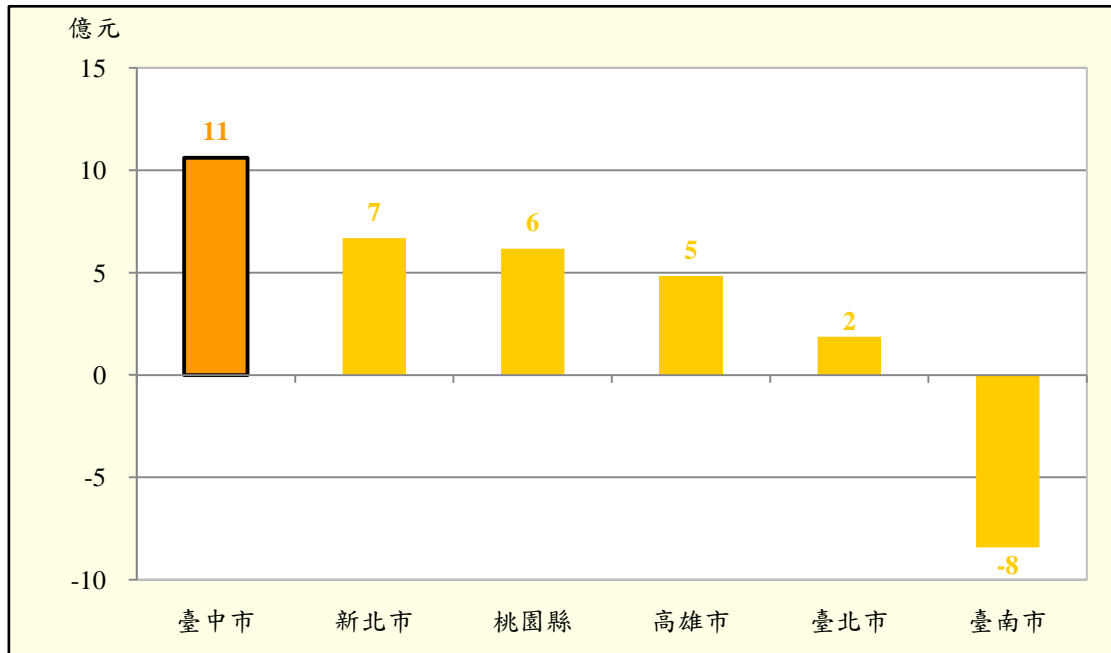


圖 6 甲組 102 年地價稅稅收超/短徵圖

另以近 10 年資料觀之，本市 102 年地價稅實徵淨額較 93 年增加 25 億元(本市排名第 3、第 1 為臺北市增加 50 億元)，成長 65.8%(本市排名第 1)(詳表 4、圖 7 及圖 8)。

表 4 甲組 93-102 年地價稅稅收概況表

單位：億元

年度	新北市	臺北市	桃園縣	臺中市	臺南市	高雄市
93 (1)	78	171	40	37	32	75
94	78	176	41	38	33	75
95	81	179	40	40	33	76
96	88	195	45	45	35	78
97	87	192	46	48	34	78
98	86	187	46	51	37	79
99	94	203	52	53	37	82
100	98	205	54	47	36	82
101	95	207	54	46	36	80
102 (2)	109	221	64	62	40	93
10 年增減 (3)=(2)-(1)	31	50	24	25	8	18
10 年成長率(%) (4)=(3)/(1)*100	39.9	29.1	60.1	65.8	23.9	23.8

資料來源：各市(縣)稅捐統計年報、要覽。

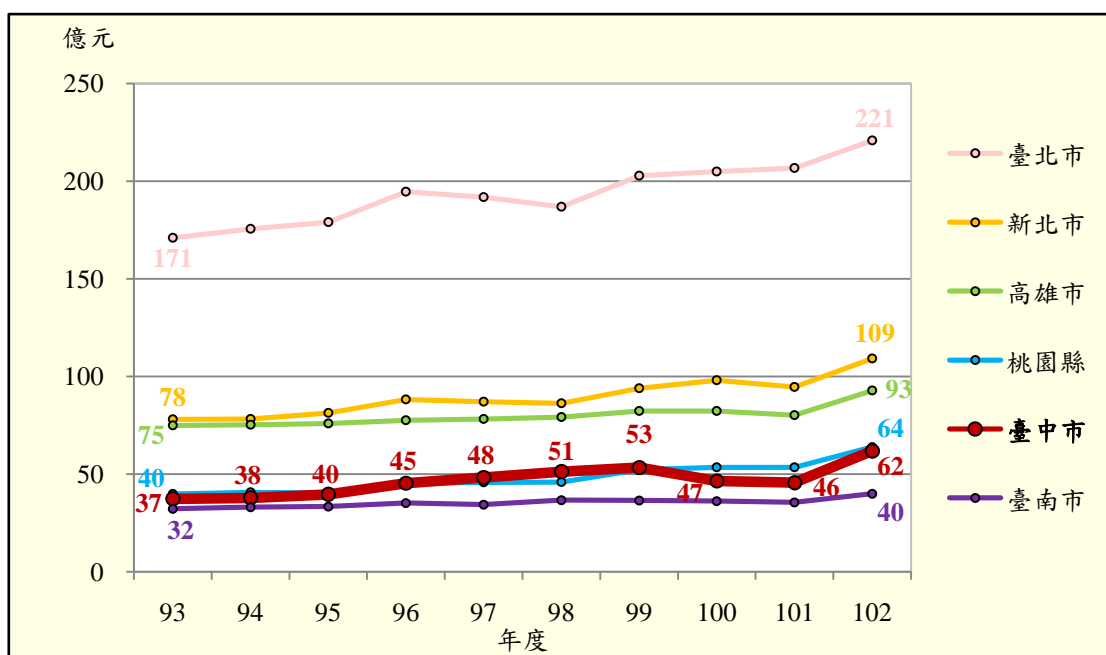


圖 7 甲組 93-102 年地價稅稅收趨勢圖

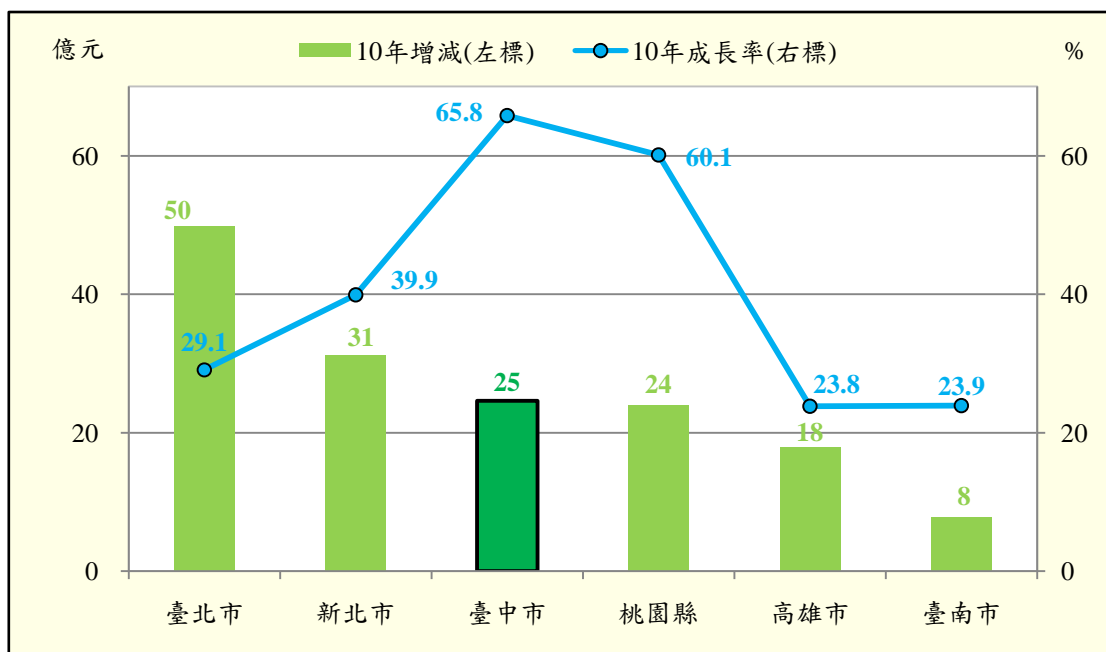


圖 8 甲組 93-102 年地價稅稅收成長概況圖

由於地價稅屬底冊稅，稅源穩定且不易逃漏，提供本市穩健的稅收來源。綜觀本市近 10 年地價稅稅收成長趨勢，其中 96 年因公告地

價<sup>2</sup>調漲，致稅收微幅增加；98、99年因交通部臺中港務局<sup>3</sup>不適用減免稅率所辦理補徵之稅款繳庫，致該年度地價稅實徵淨額大幅成長；100年則因大額補稅案件較上年度減少，致稅收明顯下滑，102年又適逢重新規定地價，核算查定稅額亦增加，致102年地價稅實徵淨額顯著成長，並為歷年新高點(詳表4及圖7)。

另臺北市地價稅實徵淨額獨占甲組地方稅稽徵機關之鰲頭，其主要原因係臺北市屬都會區精華地帶，其公告地價大幅高於其他各市(縣)所致(詳表4及圖7)。

## 二、 土地增值稅

本市102年土地增值稅實徵淨額141億元(本市排名第3、第1為新北市之248億元)，較年度預算數130億元超徵10億元(本市排名第4、第1為新北市超徵86億元)，預算達成率為107.8%(本市排名第5、第1為新北市之153.2%)，甲組地方稅稽徵機關中除臺南市外，餘各市(縣)均如期達成土地增值稅年度預算數目標(詳表5、圖9及圖10)。

表5 甲組102年土地增值稅稅收概況表

單位：億元						
市(縣)別	新北市	臺北市	桃園縣	臺中市	臺南市	高雄市
稅收實徵淨額 (1)	248	190	131	141	54	74
年度預算數 (2)	162	142	102	130	64	64
超/短徵 (3)=(1)-(2)	86	48	28	10	-10	9
預算達成率(%) (4)=(1)/(2)*100	153.2	133.6	127.9	107.8	84.3	114.7

資料來源：各市(縣)稅捐統計年報、要覽。

2 公告地價係指政府辦理規定地價或重新規定地價，以供土地所有權人申報地價之參考，並於每3年重新規定地價1次。

3 現為臺灣港務股份有限公司臺中港務分公司，於101年3月1日成立。

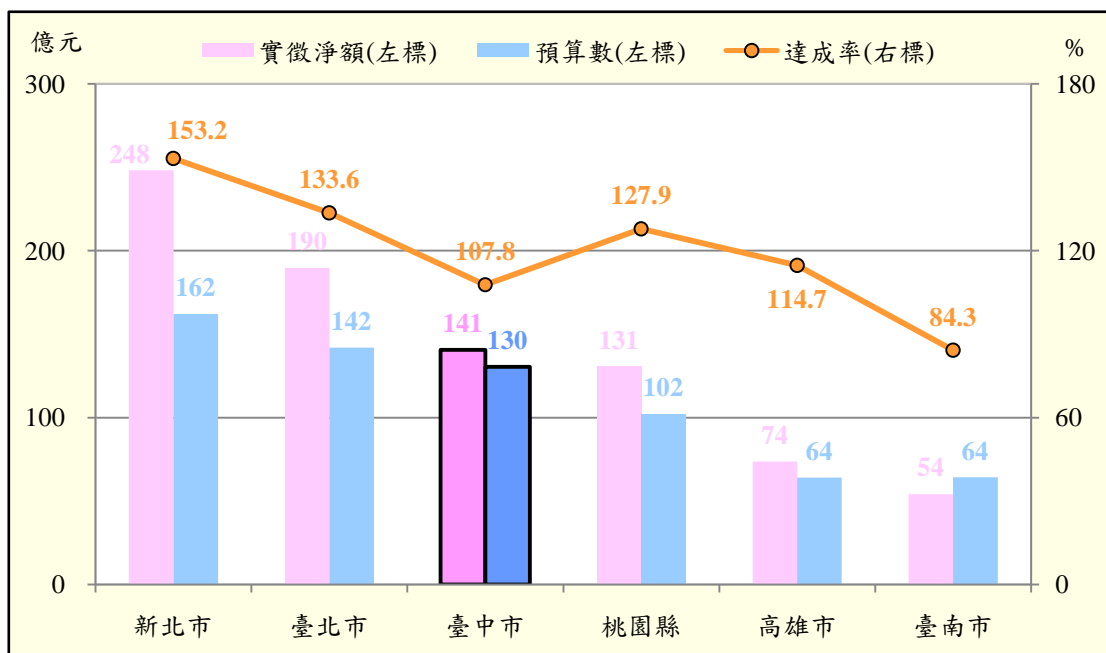


圖 9 甲組 102 年土地增值稅稅收概況圖

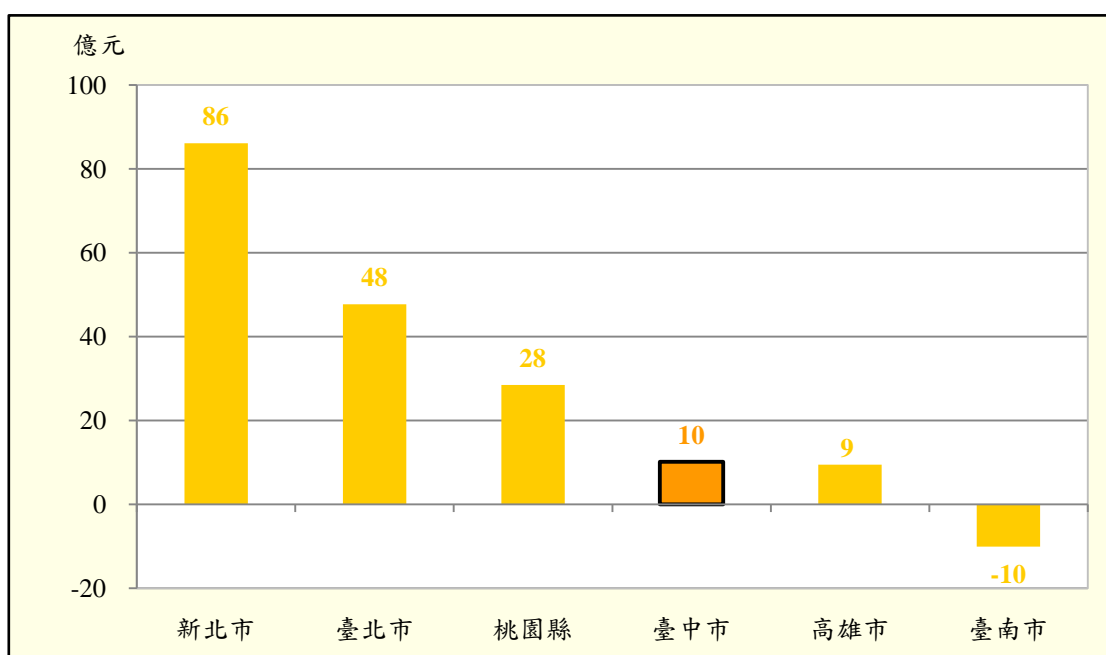


圖 10 甲組 102 年土地增值稅稅收超/短徵圖

另以近 10 年資料觀之，本市 102 年土地增值稅實徵淨額較 93 年增加 57 億元(本市排名第 2、第 1 為新北市增加 103 億元)，成長 67.5%(本市排名第 2、第 1 為新北市成長 71.2%)(詳表 6、圖 11 及圖 12)。

表 6 甲組 93-102 年土地增值稅稅收概況表

單位：億元

年度	新北市	臺北市	桃園縣	臺中市	臺南市	高雄市
93 (1)	145	192	93	84	62	81
94	139	203	88	76	73	85
95	134	186	79	91	62	79
96	145	190	72	92	44	69
97	115	135	66	80	31	45
98	97	154	56	60	29	43
99	136	169	102	102	40	53
100	158	174	99	92	41	57
101	169	164	106	113	46	56
102 (2)	248	190	131	141	54	74
10年增減 (3)=(2)-(1)	103	-3	38	57	-8	-8
10年成長率(%) (4)=(3)/(1)*100	71.2	-1.4	40.6	67.5	-12.3	-9.3

資料來源：各市(縣)稅捐統計年報、要覽。

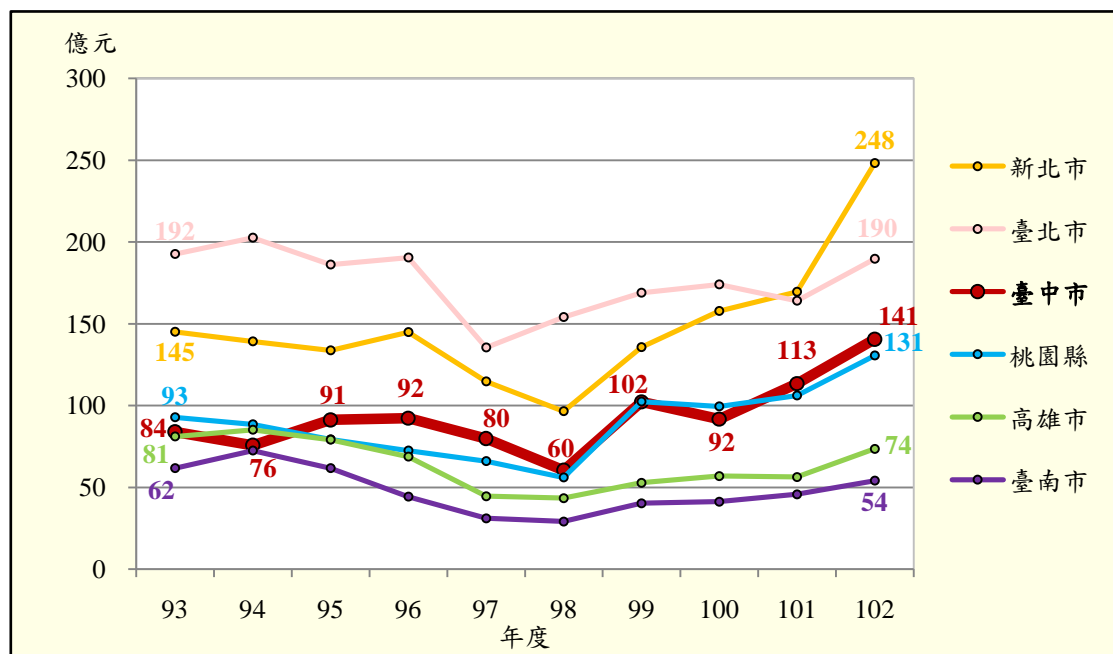


圖 11 甲組 93-102 年土地增值稅稅收趨勢圖

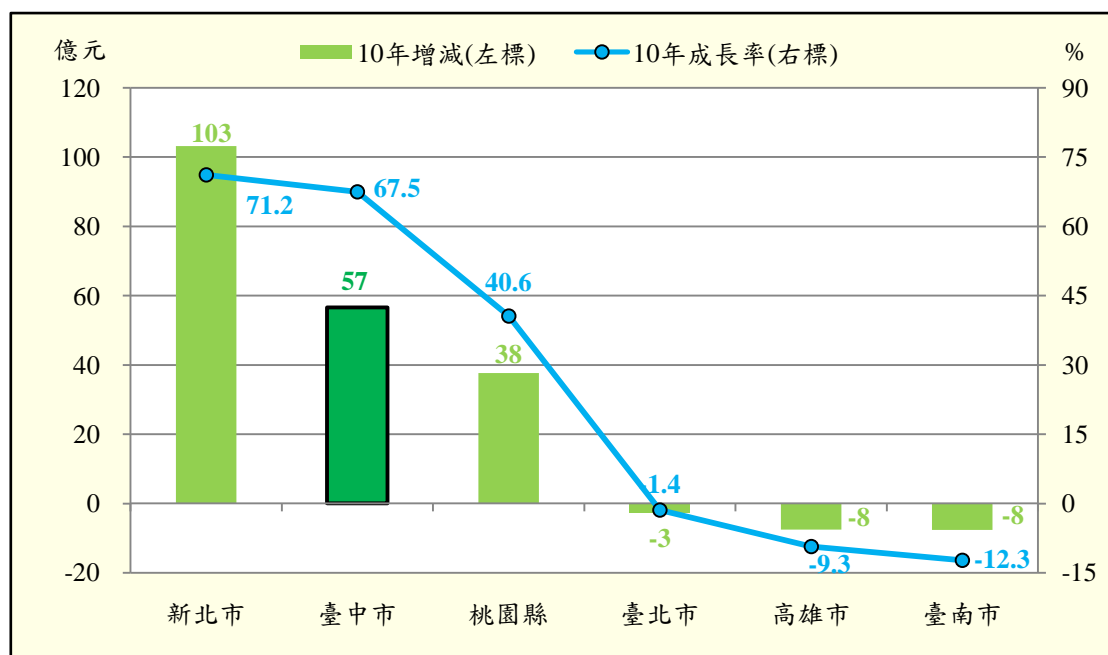


圖 12 甲組 93-102 年土地增值稅稅收成長概況圖

由於土地增值稅屬移轉稅，於土地所有權移轉時，就其土地漲價總數額採倍數累進稅率計徵<sup>4</sup>，亦屬於機會稅之一種，因此稅收之多寡與土地交易市場景氣、土地漲價數呈同向變動，而易有高低起伏落差，即土地交易愈頻繁或土地漲價數愈多，其稅收愈豐，反之亦然。惟在排除整體大環境景氣之影響後，仍必須考量各市(縣)環境差異與當地情況，故甲組地方稅稽徵機關中各市(縣)之土地增值稅稅收趨勢及成長幅度並非一致，呈現漲跌互見之情形。

綜觀本市近 10 年土地增值稅稅收成長趨勢，其中 94 年因稅率減半徵收政策<sup>5</sup>屆滿，致稅收較上年度減少；97 年因全球金融海嘯影響，

4 平均地權條例第 46 條規定：「…土地現值表於每年 1 月 1 日公告，作為土地移轉及設定典權時，申報土地移轉現值之參考…」

5 為振興低迷已久的不動產交易市場，刺激景氣復甦，政府於 91 年 1 月 17 日修訂土地稅法第 33 條，訂定自 91 年 1 月 17 日起至 94 年 1 月 31 日止依現行累進稅率計徵之土地增值稅減徵 50%；後於 94 年 1 月 21 日再次修訂土地增值稅徵收稅率，並於 94 年 2 月 1 日起施行(詳附表)。

附表 土地增值稅累進稅率

累進稅率	單位：%		
	91.1.16 以前	91.1.17-94.1.31	94.2.1 以後
漲價 1 倍以下	40	20	20
漲價 1—2 倍	50	25	30
漲價 2 倍以上	60	30	40
自用住宅用地	10	5	10

資料來源：土地稅法第 33 條歷年修訂條文。

民眾購買力縮減，致 97、98 年稅收大幅下降；99 年因景氣谷底反彈回升，土地交易市場景氣轉熱，致 99 年稅收有較大幅度成長；100 年受特種貨物及勞務稅<sup>6</sup>開徵影響，民眾多採取觀望態度而降低不動產交易意願，大額課稅案件隨之減少，致 100 年稅收明顯下滑；101 年雖逢不動產實價登錄制度<sup>7</sup>上路，土地交易市場景氣持續低迷，買賣移轉之土地筆數及面積均較上年度減少，惟因土地移轉之漲價數額較高，致 101 年稅收仍呈現成長趨勢；102 年土地交易市場景氣熱絡，致 102 年土地增值稅實徵淨額顯著成長，並為近年新高點(詳表 6 及圖 11)。

### 三、 房屋稅

本市 102 年房屋稅實徵淨額 78 億元(本市排名第 4、第 1 為臺北市之 120 億元)，較年度預算數 84 億元短徵 6 億元(本市排名第 6、第 1 為臺北市超徵 4 億元)，預算達成率為 93.2%(本市排名第 5、第 1 為臺北市之 103.2%)，甲組地方稅稽徵機關中僅臺北市、新北市及桃園縣如期達成房屋稅年度預算數目標(詳表 7、圖 13 及圖 14)。

表 7 甲組 102 年房屋稅稅收概況表<sup>①</sup>

單位：億元

市(縣)別	新北市	臺北市	桃園縣	臺中市	臺南市	高雄市
稅收實徵淨額 (1)	98	120	66	78	48	81
年度預算數 (2)	97	116	65	84	53	86
超/短徵 (3)=(1)-(2)	1	4	1	-6	-5	-5
預算達成率(%) (4)=(1)/(2)*100	100.9	103.2	102.0	93.2	90.7	94.4

資料來源：各市(縣)稅捐統計年報、要覽。

附註：①本表數字不含房屋稅附徵之教育捐。

6 特種貨物及勞務稅於 100 年 6 月 1 日開徵。

7 不動產實價登錄制度於 101 年 8 月 1 日起施行。



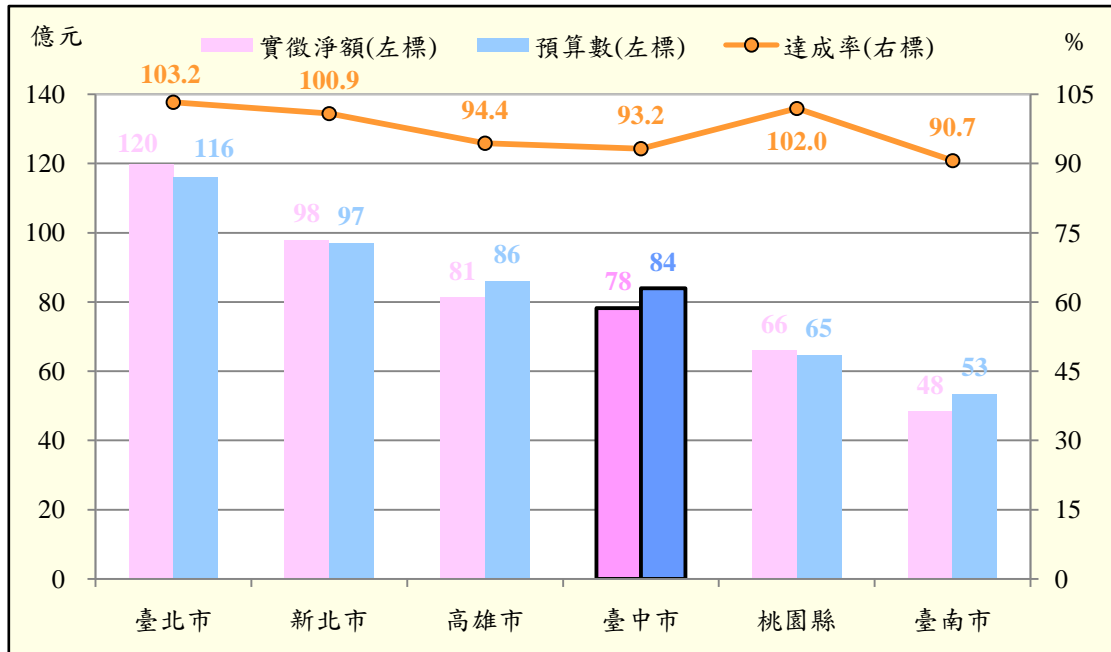


圖 13 甲組 102 年房屋稅稅收概況圖

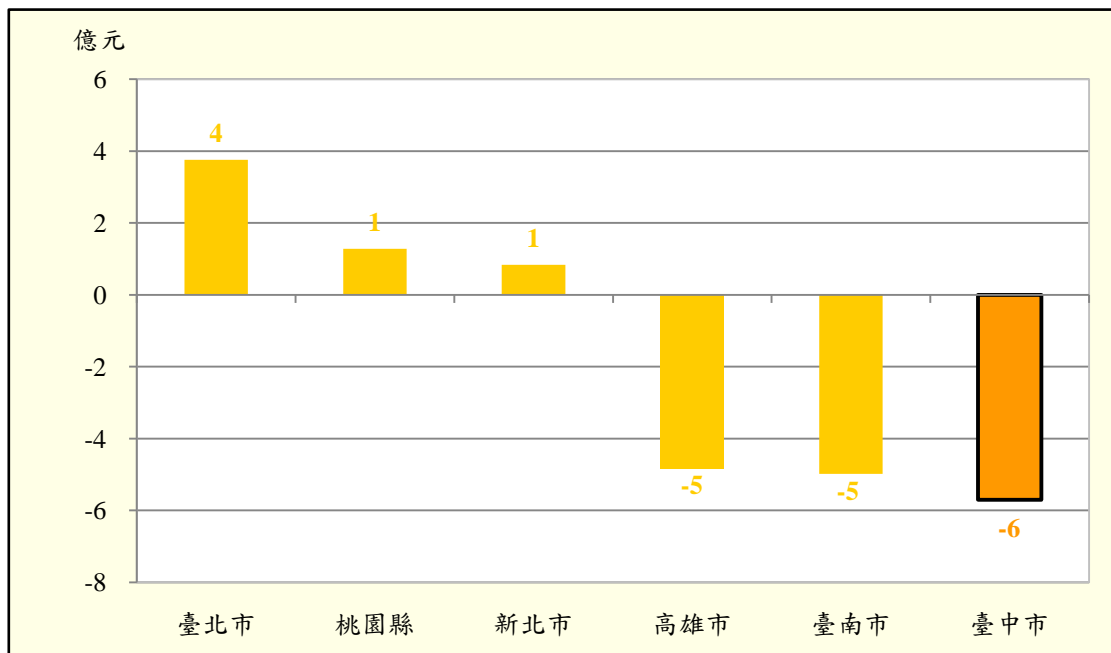


圖 14 甲組 102 年房屋稅稅收超/短徵圖

另以近 10 年資料觀之，本市 102 年房屋稅實徵淨額較 93 年增加 18 億元(本市排名第 3、第 1 為臺北市增加 26 億元)，成長 28.9%(本市排名第 3、第 1 為桃園縣成長 33.6%)(詳表 8、圖 15 及圖 16)。

表 8 甲組 93-102 年房屋稅稅收概況表①

單位：億元

年度	新北市	臺北市	桃園縣	臺中市	臺南市	高雄市
93 (1)	75	94	49	61	38	67
94	77	99	50	61	41	69
95	78	100	53	66	42	72
96	80	101	57	67	43	73
97	82	101	58	68	44	76
98	85	103	60	70	45	78
99	87	105	61	72	46	79
100	90	109	62	74	47	80
101	98	119	64	76	48	80
102 (2)	98	120	66	78	48	81
10年增減 (3)=(2)-(1)	23	26	17	18	11	14
10年成長率(%) (4)=(3)/(1)*100	31.1	27.5	33.6	28.9	28.4	21.0

資料來源：各市(縣)稅捐統計年報、要覽。

附註：①本表數字不含房屋稅附徵之教育捐。

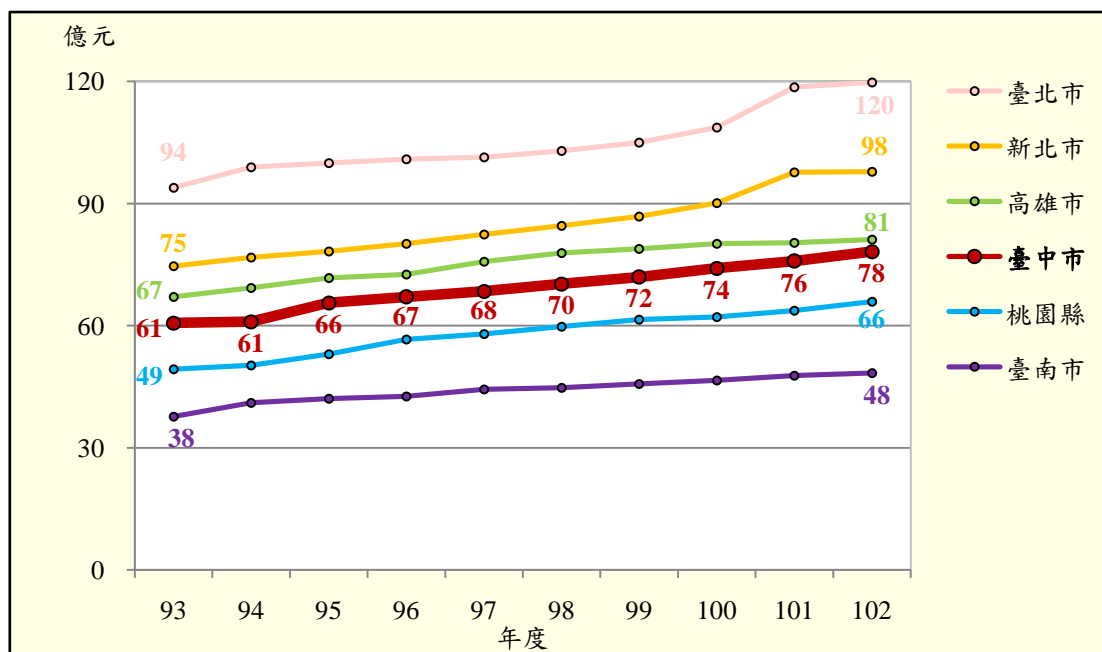


圖 15 甲組 93-102 年房屋稅稅收趨勢圖

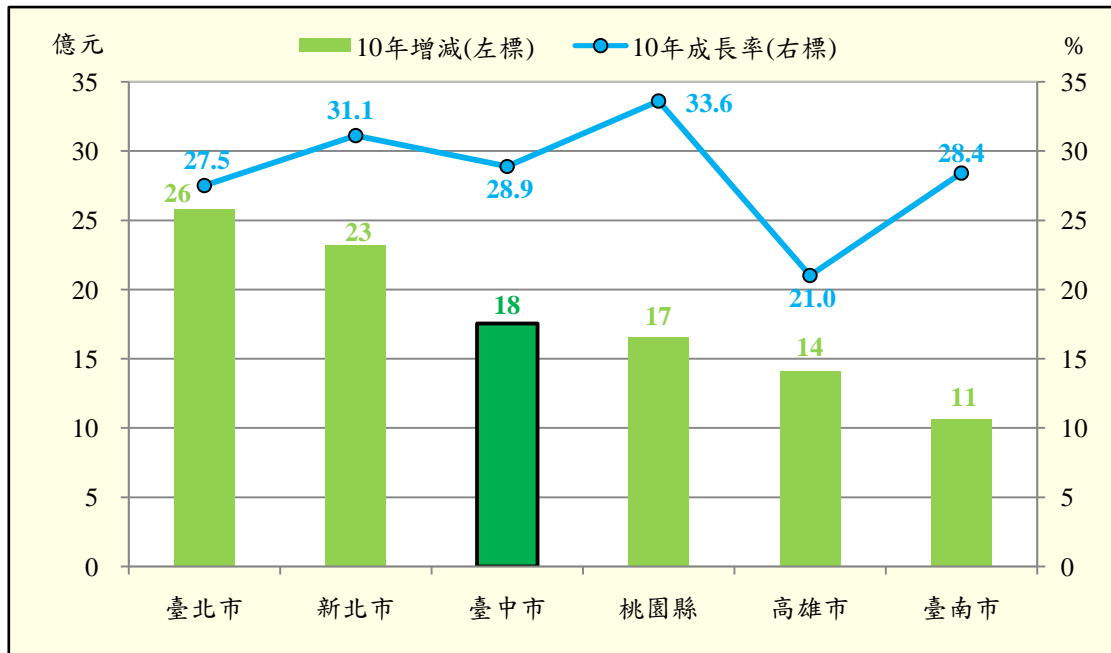


圖 16 甲組 93-102 年房屋稅稅收成長概況圖

由於房屋稅屬定期開徵之底冊稅，稅收來源穩定，歷年來隨著經濟發展與人口成長，新建房屋隨之增加，連帶使得房屋稅之課稅面積成長，各市(縣)近 10 年房屋稅稅收均呈現逐年穩定成長趨勢(詳表 8 及圖 15)。

#### 四、 使用牌照稅

本市 102 年使用牌照稅實徵淨額 80 億元(本市排名第 2、第 1 為新北市之 82 億元)，較年度預算數 82 億元短徵 2 億元(本市排名第 5、第 1 為臺北市超徵 4 億元)，預算達成率為 97.7%(本市排名第 5、第 1 為臺北市之 105.3%)，甲組地方稅稽徵機關中僅臺北市、新北市及桃園縣如期達成使用牌照稅年度預算數目標(詳表 9、圖 17 及圖 18)。

表 9 甲組 102 年使用牌照稅稅收概況表

市(縣)別	單位：億元					
	新北市	臺北市	桃園縣	臺中市	臺南市	高雄市
稅收實徵淨額 (1)	82	70	57	80	46	66
年度預算數 (2)	79	66	55	82	51	66
超/短徵 (3)=(1)-(2)	3	4	2	-2	-5	0①
預算達成率(%) (4)=(1)/(2)*100	103.2	105.3	103.5	97.7	89.8	99.6

資料來源：各市(縣)稅捐統計年報、要覽。

附註：①此原始資料經表格公式計算結果未及 5,000 萬元，故四捨五入後數值為 0。

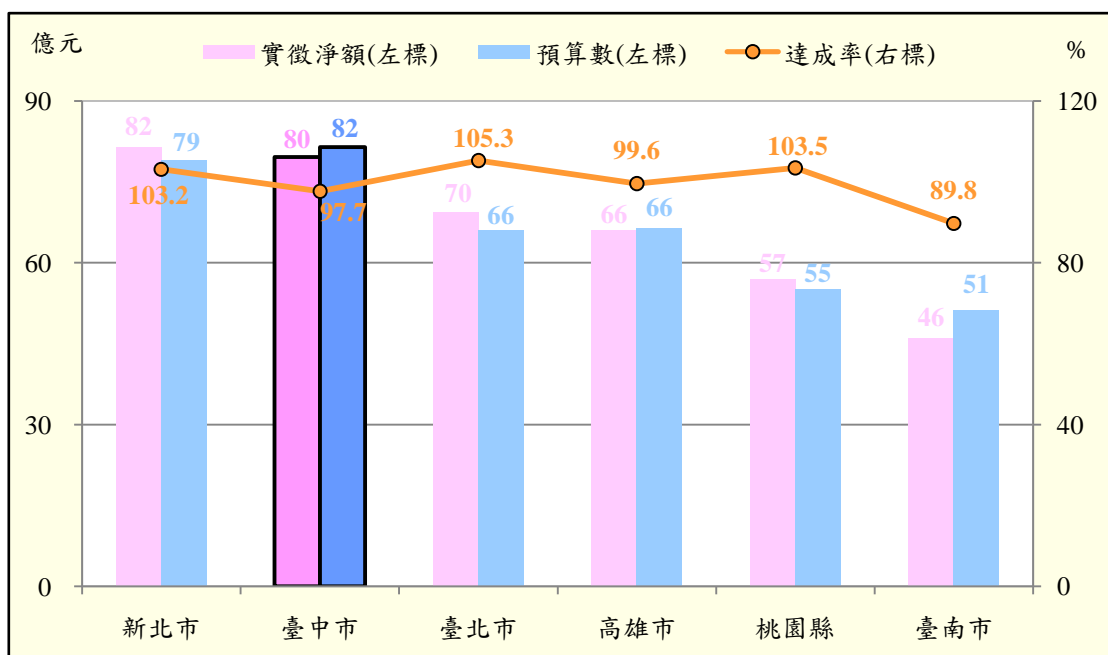


圖 17 甲組 102 年使用牌照稅稅收概況圖

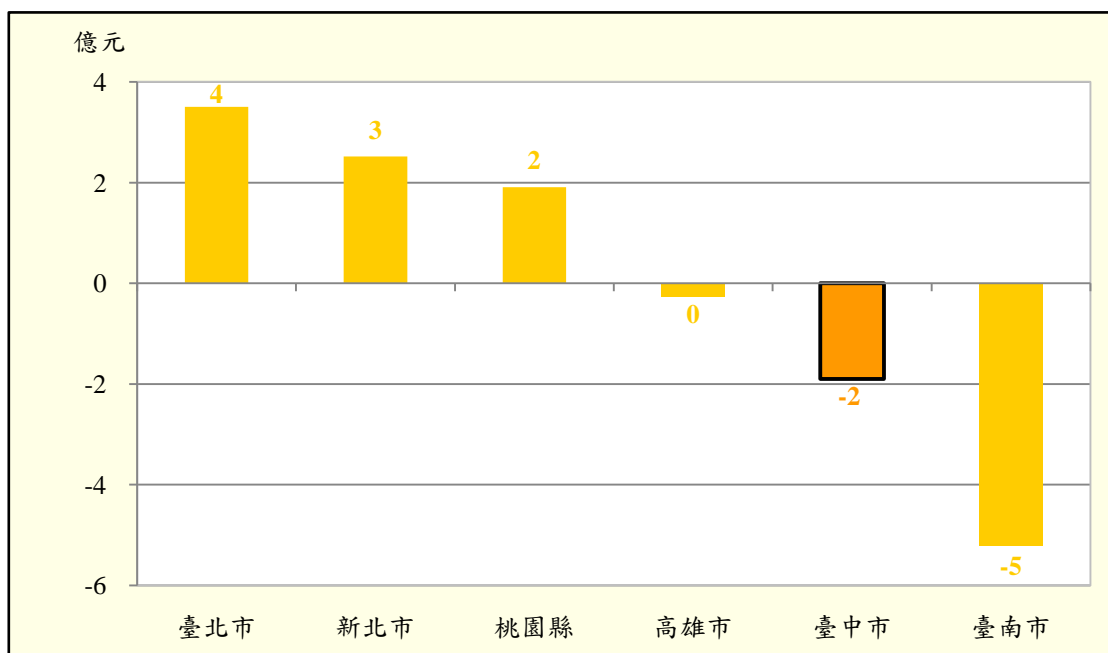


圖 18 甲組 102 年使用牌照稅稅收超/短徵圖

另以近 10 年資料觀之，本市 102 年使用牌照稅實徵淨額較 93 年增加 14 億元(本市排名第 1)，成長 21.9%(本市排名第 2、第 1 為桃園縣成長 22.4%)(詳表 10、圖 19 及圖 20)。

表 10 甲組 93-102 年使用牌照稅稅收概況表

單位：億元

年度	新北市	臺北市	桃園縣	臺中市	臺南市	高雄市
93 (1)	71	63	47	65	40	59
94	74	65	49	68	42	62
95	74	64	50	70	43	62
96	75	66	51	71	43	62
97	75	65	51	72	43	62
98	75	65	51	72	43	62
99	77	65	53	74	43	63
100	79	67	54	76	44	64
101	80	68	55	78	45	65
102 (2)	82	70	57	80	46	66
10年增減 (3)=(2)-(1)	11	6	10	14	6	7
10年成長率(%) (4)=(3)/(1)*100	14.9	9.5	22.4	21.9	14.3	11.9

資料來源：各市(縣)稅捐統計年報、要覽。

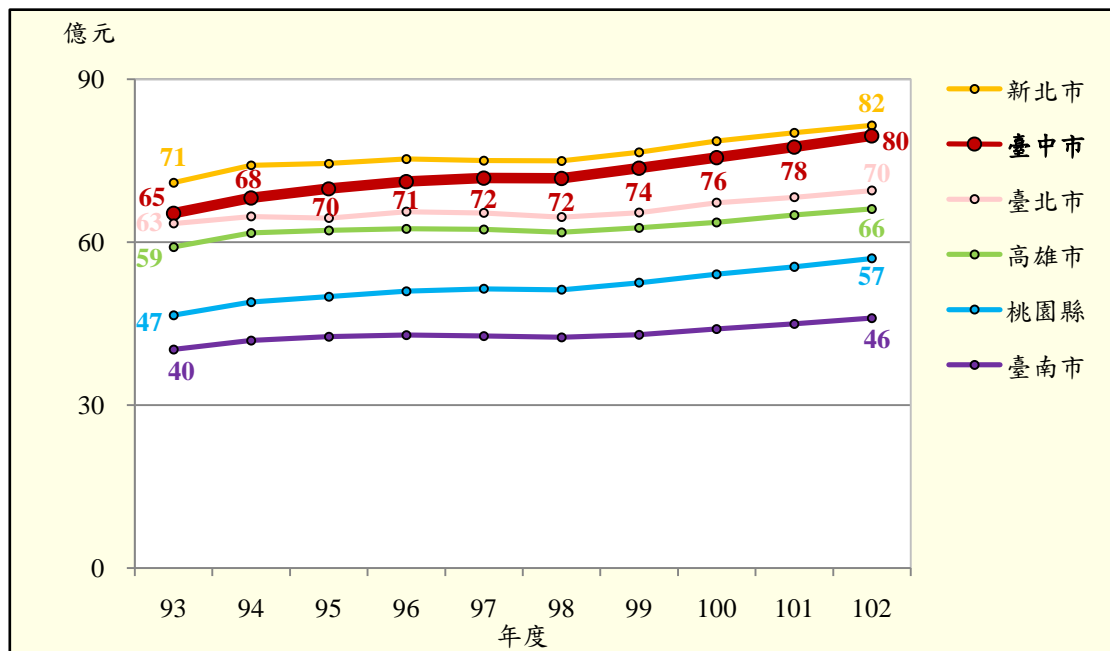


圖 19 甲組 93-102 年使用牌照稅稅收趨勢圖

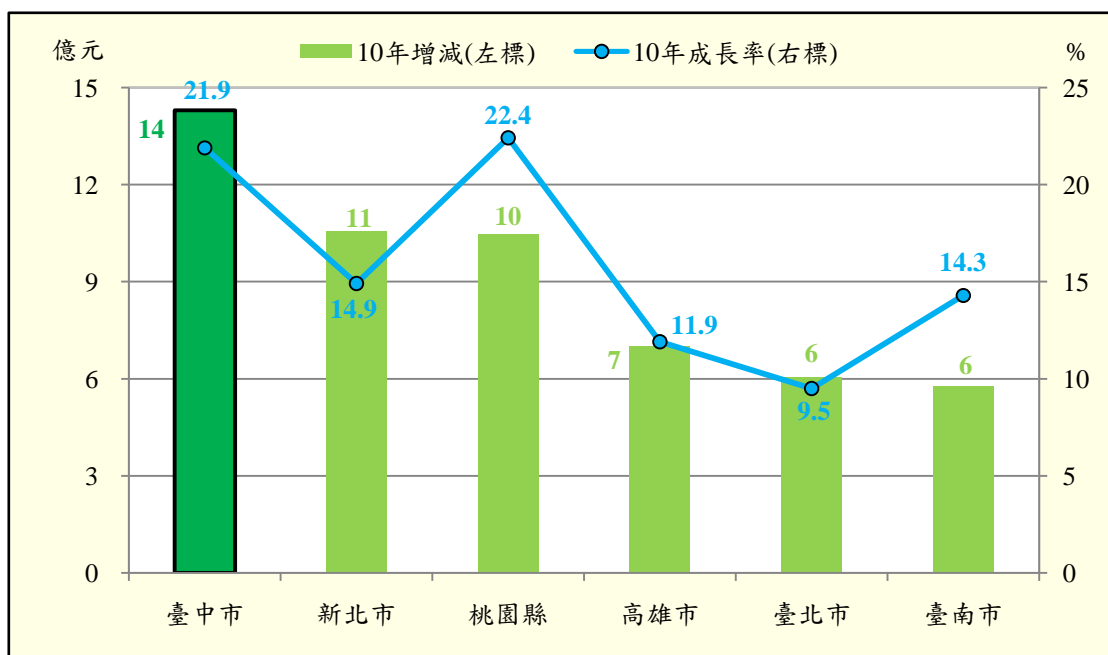


圖 20 甲組 93-102 年使用牌照稅稅收成長概況圖

由於使用牌照稅屬定期開徵之底冊稅，稅收來源穩定，歷年來隨著經濟發展與人口成長，車輛使用需求增加，連帶使得車輛領牌數逐年累積成長，各市(縣)近 10 年使用牌照稅稅收均呈現逐年穩定成長趨勢(詳表 10 及圖 19)。

## 五、契稅

本市 102 年契稅實徵淨額 21 億元(本市排名第 2、第 1 為新北市之 29 億元)，較年度預算數 21 億元超徵 1 億元(本市排名第 3、第 1 為新北市超徵 7 億元)，預算達成率為 103.2%(本市排名第 3、第 1 為新北市之 129.7%)，甲組地方稅稽徵機關中除臺北市及臺南市外，餘各市(縣)均如期達成契稅年度預算數目標(詳表 11、圖 21 及圖 22)。

表 11 甲組 102 年契稅稅收概況表①

市(縣)別	新北市	臺北市	桃園縣	臺中市	臺南市	高雄市
稅收實徵淨額 (1)	29	17	18	21	8	17
年度預算數 (2)	22	18	15	21	9	17
超/短徵 (3)=(1)-(2)	7	-1	3	1	-1	0②
預算達成率(%) (4)=(1)/(2)*100	129.7	95.3	122.3	103.2	83.6	101.6

資料來源：各市(縣)稅捐統計年報、要覽。

附註：①本表數字不含契稅附徵之教育捐。

②此原始資料經表格公式計算結果未及 5,000 萬元，故四捨五入後數值為 0。

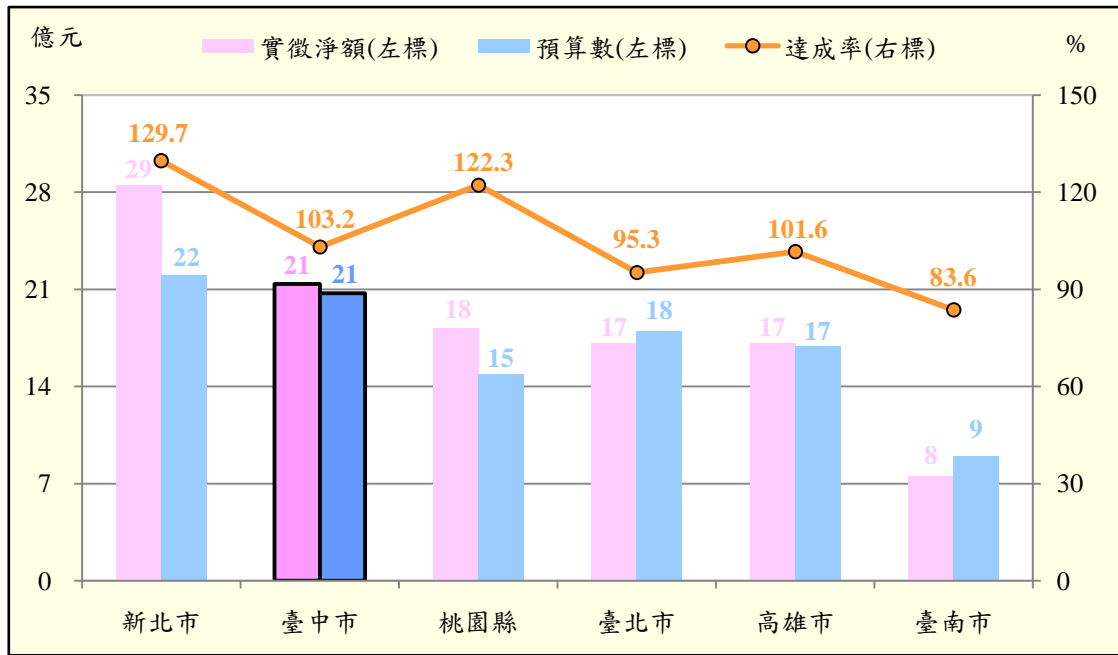


圖 21 甲組 102 年契稅稅收概況圖

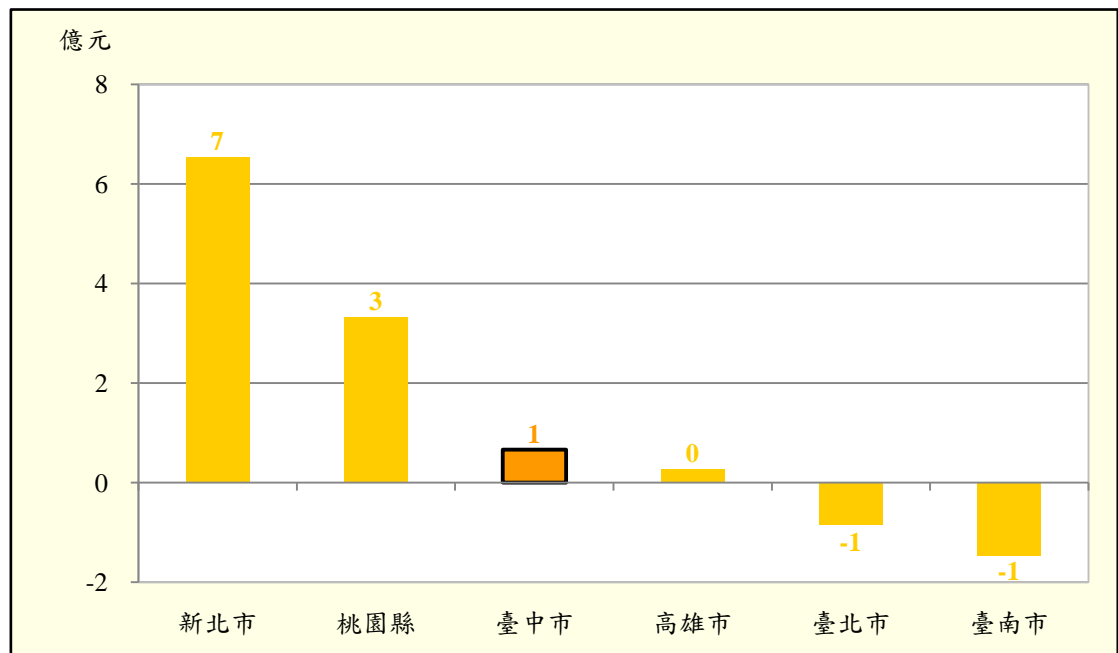


圖 22 甲組 102 年契稅稅收超/短徵圖

另以近 10 年資料觀之，本市 102 年契稅實徵淨額較 93 年增加 4 億元(本市排名第 1)，成長 23.2%(本市排名第 1)(詳表 12、圖 23 及圖 24)。

表 12 甲組 93-102 年契稅稅收概況表①

單位：億元

年度	新北市	臺北市	桃園縣	臺中市	臺南市	高雄市
93 (1)	25	22	15	17	10	17
94	24	23	15	18	10	17
95	28	24	16	20	10	18
96	28	25	14	20	9	17
97	27	24	13	17	8	16
98	32	24	14	17	7	15
99	31	23	16	20	7	16
100	27	20	17	18	7	15
101	22	17	15	17	7	16
102 (2)	29	17	18	21	8	17
10年增減 (3)=(2)-(1)	4	-5	3	4	-2	0②
10年成長率(%) (4)=(3)/(1)*100	15.3	-22.4	21.4	23.2	-23.0	-0.7

資料來源：各市(縣)稅捐統計年報、要覽。

附註：①本表數字不含契稅附徵之教育捐。

②此原始資料經表格公式計算結果未及 5,000 萬元，故四捨五入後數值為 0。

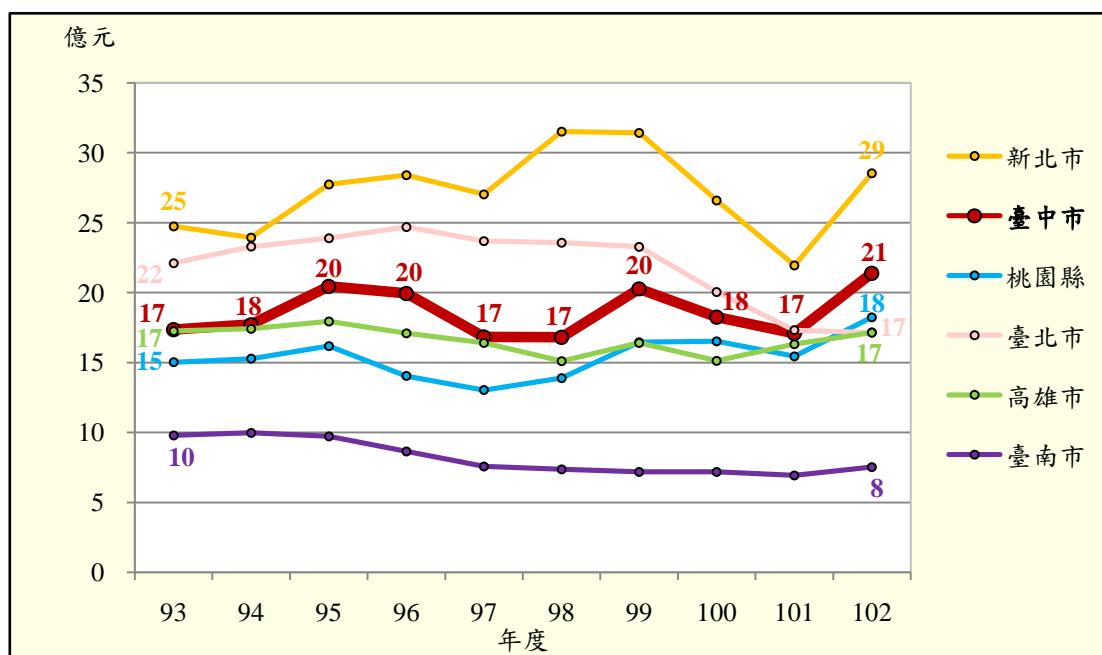


圖 23 甲組 93-102 年契稅稅收趨勢圖



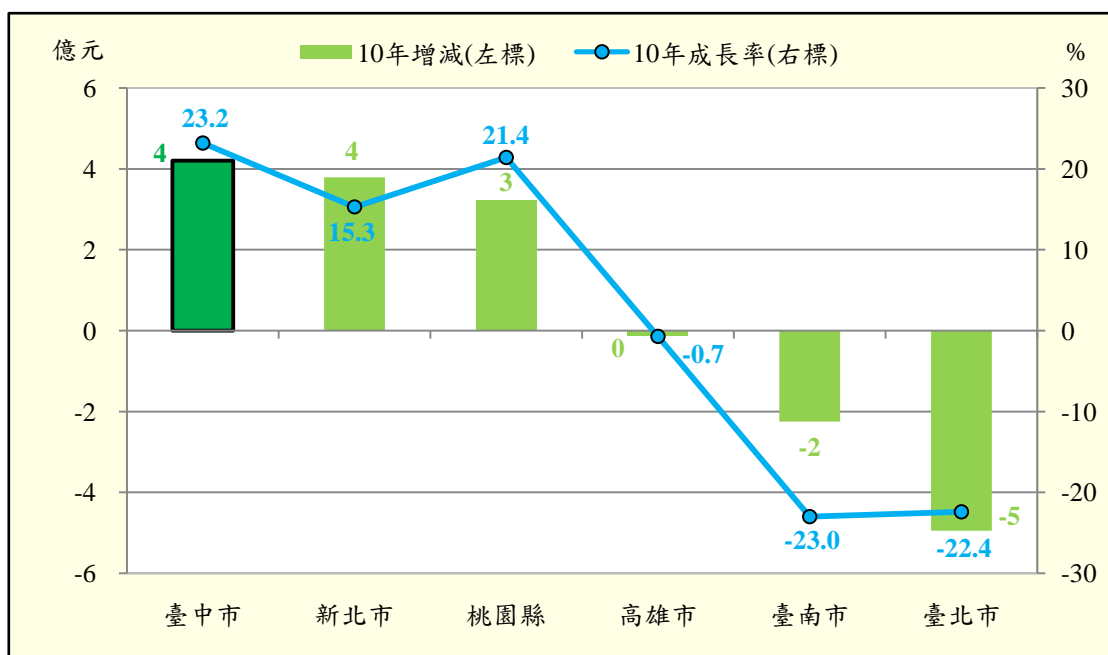


圖 24 甲組 93-102 年契稅稅收成長概況圖

由於契稅和土地增值稅一樣同屬移轉稅，於房屋所有權移轉時，就其契價採一定稅率計徵，因此稅收之多寡與房產交易市場景氣呈同向變動，而易有高低起伏落差。惟在排除整體大環境景氣之影響後，仍必須考量各市(縣)環境差異與當地情況，故甲組地方稅稽徵機關中各市(縣)之契稅稅收趨勢及成長幅度各自有異。綜觀本市近 10 年契稅稅收成長趨勢，97 年因全球金融海嘯影響，民眾購買力縮減，不動產交易市場景氣低迷，致 97、98 年稅收不理想；99 年景氣回升，房屋交易市場回溫，稅收成長；100、101 年又因特種貨物與勞務稅開徵不動產實價登錄制度上路，在兩者衝擊之下，民眾多採取觀望態度，降低房產交易意願，致 100、101 年稅收下滑；102 年因前者衝擊減緩，稅收回復到 99 年水準(詳表 12 及圖 23)。

## 六、印花稅

本市 102 年印花稅實徵淨額 10 億元(本市排名第 3、第 1 為臺北市之 44 億元)，較年度預算數 9 億元超徵 1 億元(本市排名第 3、第 1 為臺北市超徵 3 億元)，預算達成率為 114.8%(本市排名第 2、第 1 為桃園縣之 124.0%)，甲組地方稅稽徵機關中除臺南市外，餘各市(縣)均如期達成印花稅年度預算數目標(詳表 13、圖 25 及圖 26)。

表 13 甲組 102 年印花稅稅收概況表

單位：億元

市(縣)別	新北市	臺北市	桃園縣	臺中市	臺南市	高雄市
稅收實徵淨額 (1)	11	44	9	10	4	9
年度預算數 (2)	11	41	7	9	4	8
超/短徵 (3)=(1)-(2)	1	3	2	1	0①	1
預算達成率(%) (4)=(1)/(2)*100	106.1	106.9	124.0	114.8	98.0	111.6

資料來源：各市(縣)稅捐統計年報、要覽。

附註：①此原始資料經表格公式計算結果未及 5,000 萬元，故四捨五入後數值為 0。

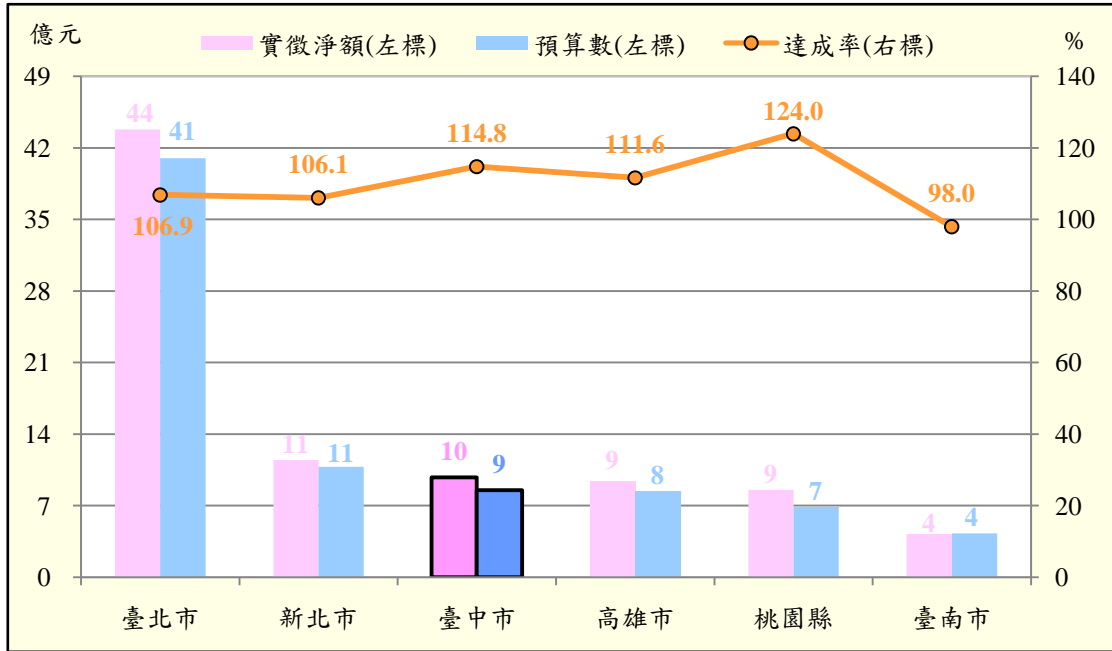


圖 25 甲組 102 年印花稅稅收概況圖

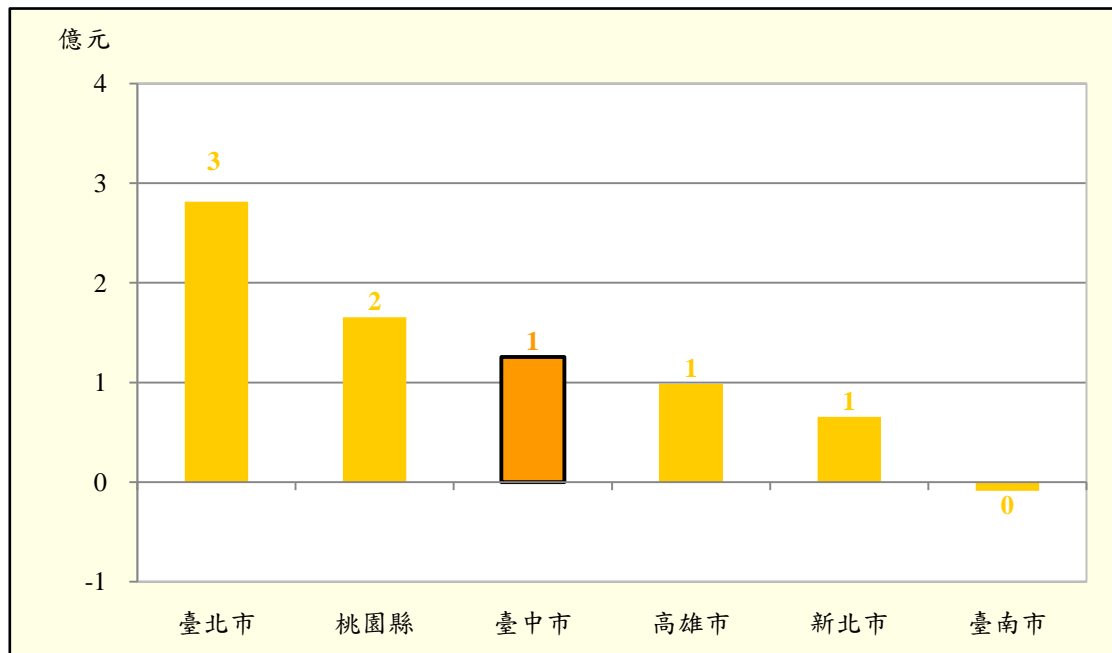


圖 26 甲組 102 年印花稅稅收超/短徵圖

另以近 10 年資料觀之，本市 102 年印花稅實徵淨額較 93 年增加 3 億元(本市排名第 3、第 1 為臺北市增加 11 億元)，成長 55.3%(本市排名第 2、第 1 為桃園縣成長 58.8%)(詳表 14、圖 27 及圖 28)。

表 14 甲組 93-102 年印花稅稅收概況表

單位：億元

年度	新北市	臺北市	桃園縣	臺中市	臺南市	高雄市
93 (1)	8	33	5	6	4	8
94	9	36	6	7	5	8
95	9	37	6	7	5	8
96	9	39	6	8	4	8
97	10	46	6	8	4	8
98	9	39	5	7	4	7
99	9	41	6	8	4	8
100	10	42	7	8	4	8
101	11	45	7	8	4	9
102 (2)	11	44	9	10	4	9
10 年增減 (3)=(2)-(1)	4	11	3	3	0①	2
10 年成長率(%) (4)=(3)/(1)*100	44.0	31.6	58.8	55.3	-5.7	23.4

資料來源：各市(縣)稅捐統計年報、要覽。

附註：①此原始資料經表格公式計算結果未及 5,000 萬元，故四捨五入後數值為 0。

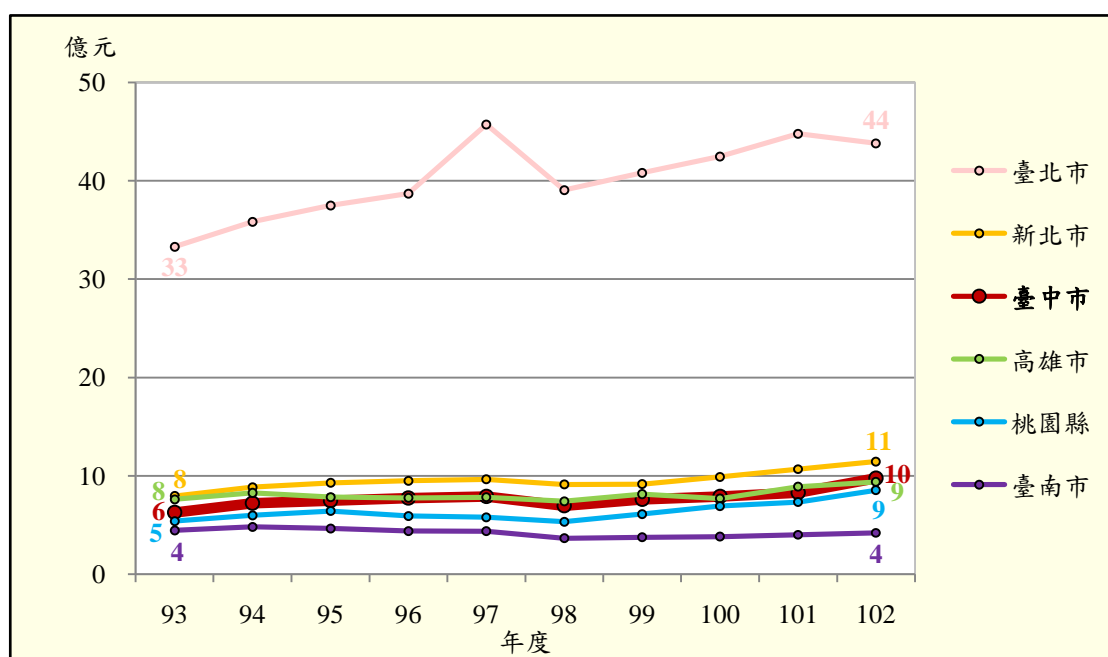


圖 27 甲組 93-102 年印花稅稅收趨勢圖

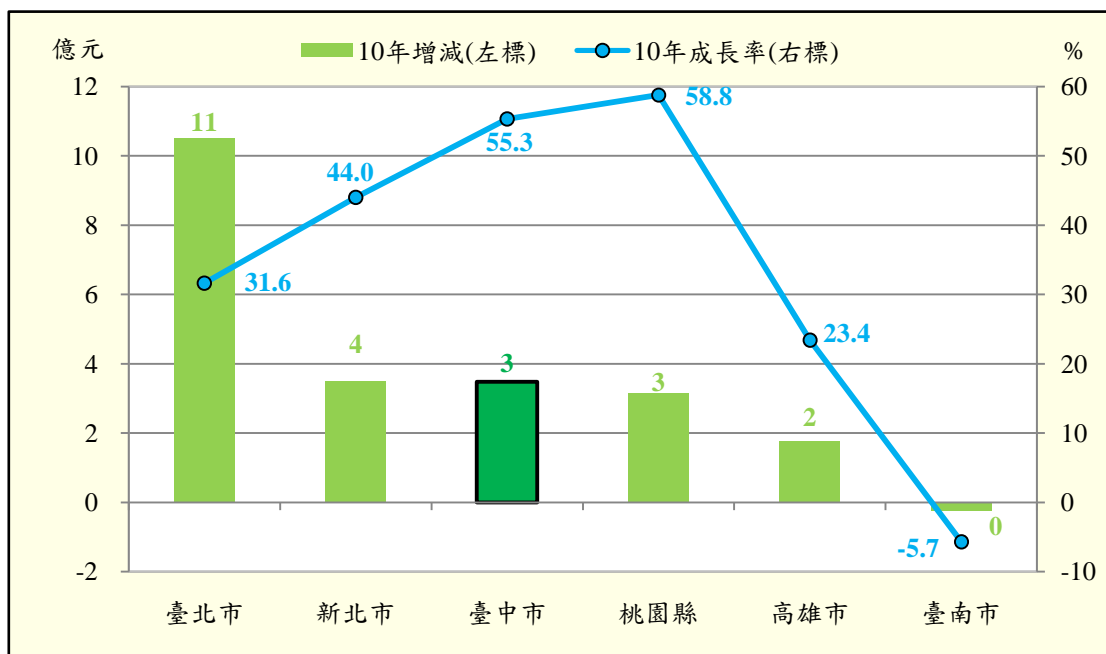


圖 28 甲組 93-102 年印花稅稅收成長概況圖

印花稅係屬憑證稅，其課徵範圍包括「銀錢收據」、「買賣動產契據」、「承攬契據」及「典賣、讓受及分割不動產契據」，並就其課徵一定金額或比率之稅款，亦屬於機會稅之一種，故容易受民眾承攬契據、買賣動產或不動產意願高低而影響。綜觀本市近 10 年印花稅稅收成長趨勢，隨著經濟景氣或有漲跌互見情形，惟其幅度較小，較無大幅度高低起伏落差情形產生(詳表 14 及圖 27)。

另臺北市印花稅實徵淨額獨占甲組地方稅稽徵機關之鰲頭，其主要原因為多數公司行號之總公司均設於臺北市，印花稅大額總繳大部分於臺北市繳納完竣所致(詳表 14 及圖 27)。

## 七、 娛樂稅

本市 102 年娛樂稅實徵淨額 1 億 1,800 萬元<sup>8</sup>(本市排名第 5、第 1 為桃園縣之 2 億 6,900 萬元)，較年度預算數 1 億 1,200 萬元超徵 600 萬元(本市排名第 2、第 1 為桃園縣超徵 3,600 萬元)，預算達成率為 105.3%(本市排名第 2、第 1 為桃園縣之 115.4%)，甲組地方稅稽徵機關中僅本市及桃園縣達成娛樂稅年度預算數目標(詳表 15、圖 29 及圖 30)。

<sup>8</sup> 相較於地方稅其他稅目，娛樂稅之稅收規模相對較小，故此段娛樂稅分析之數據改以四捨五入至「百萬元」為單位，以利比較及閱讀。

表 15 甲組 102 年娛樂稅稅收概況表①

單位：百萬元

市(縣)別	新北市	臺北市	桃園縣	臺中市	臺南市	高雄市
稅收實徵淨額 (1)	251	229	269	118	108	217
年度預算數 (2)	300	230	233	112	150	265
超/短徵 (3)=(1)-(2)	-49	-1	36	6	-42	-48
預算達成率(%) (4)=(1)/(2)*100	83.7	99.5	115.4	105.3	71.9	82.0

資料來源：各市(縣)稅捐統計年報、要覽。

附註：①本表數字不含娛樂稅附徵之教育捐。

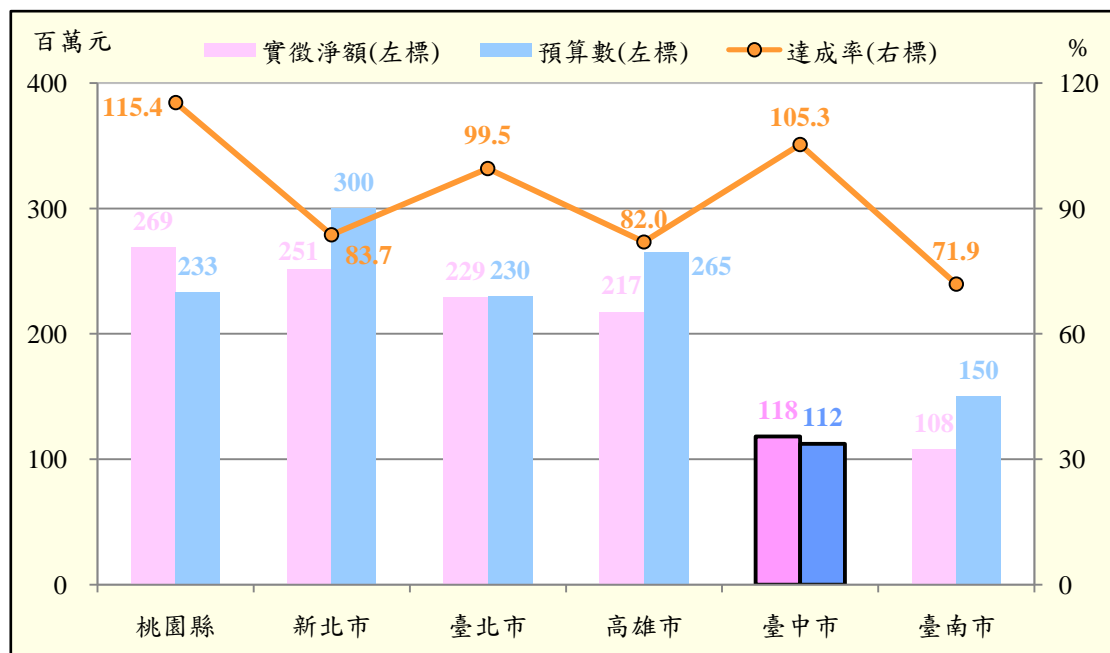


圖 29 甲組 102 年娛樂稅稅收概況圖

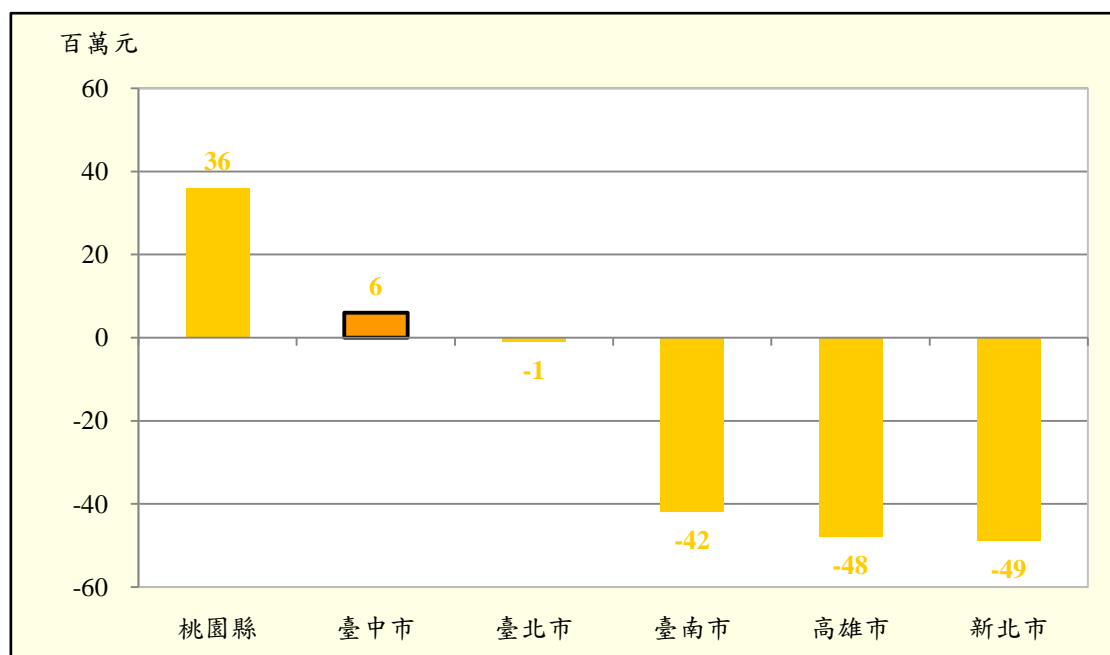


圖 30 甲組 102 年娛樂稅稅收超/短徵圖

另以近 10 年資料觀之，本市 102 年娛樂稅實徵淨額較 93 年減少 1 億元(本市排名第 6、第 1 為臺北市增加 200 萬元)，負成長 45.9%(本市排名第 6、第 1 為臺北市成長 0.9%)(詳表 16、圖 31 及圖 32)。

表 16 甲組 93-102 年娛樂稅稅收概況表①

單位：百萬元

年度	新北市	臺北市	桃園縣	臺中市	臺南市	高雄市
93 (1)	256	227	277	219	146	216
94	267	242	295	216	154	265
95	280	244	328	211	148	240
96	269	197	282	202	137	221
97	245	212	282	191	134	202
98	244	210	270	173	128	194
99	229	227	247	169	121	197
100	235	244	247	146	120	226
101	224	224	232	108	110	219
102 (2)	251	229	269	118	108	217
10年增減 (3)=(2)-(1)	-5	2	-8	-100	-38	1
10年成長率(%) (4)=(3)/(1)*100	-1.9	0.9	-3.0	-45.9	-26.2	0.5

資料來源：各市(縣)稅捐統計年報、要覽。

附註：①本表數字不含娛樂稅附徵之教育捐。

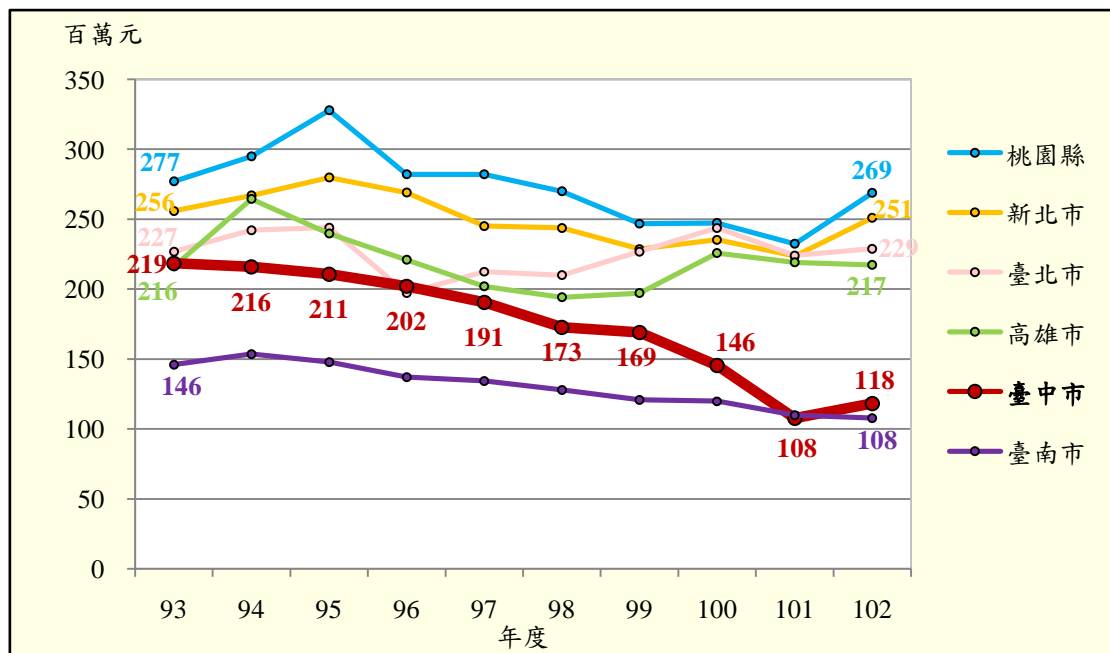


圖 31 甲組 93-102 年娛樂稅稅收趨勢圖

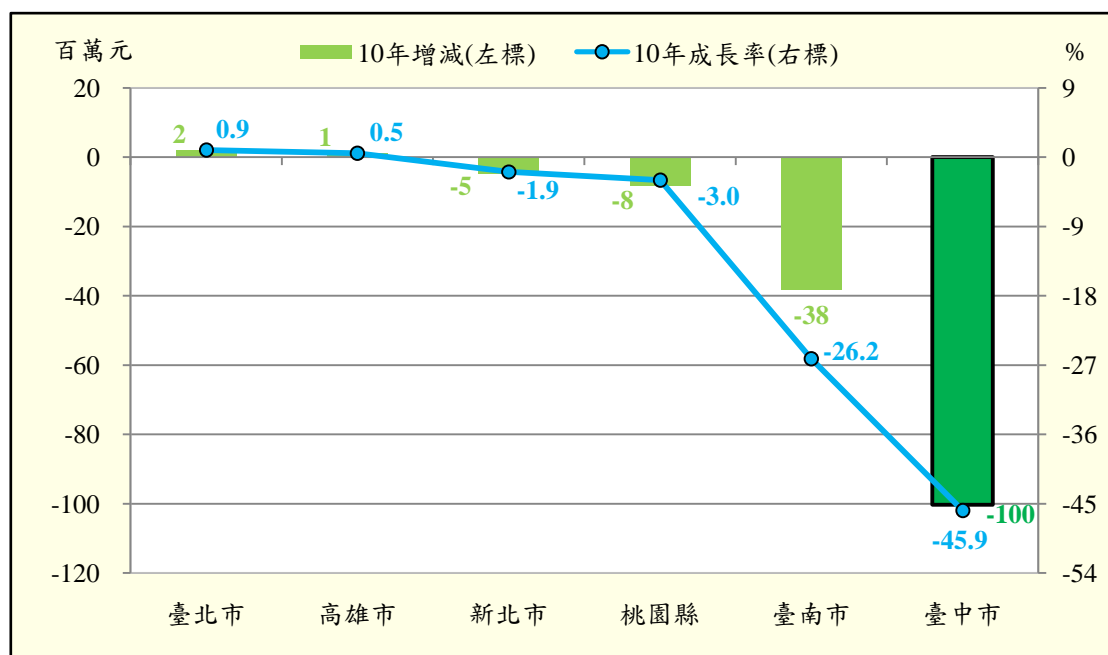


圖 32 甲組 93-102 年娛樂稅稅收成長概況圖

由於娛樂稅係就娛樂場所、娛樂設施或娛樂活動所收票價或收費額徵收之稅款，稅收多寡與民眾消費娛樂之型態與意願有關，屬機會稅之一種。綜觀本市近 10 年娛樂稅稅收成長趨勢，其中因 99 年 12 月 25 日原臺中縣、市合併升格，為使稅率一致，採「從低從優」原則重新制定本市娛樂稅徵收率，並自 100 年 7 月 1 日起施行，致本市 100 年及 101 年娛樂稅實徵淨額有較大幅度下降。

## 參、結論

一、本市 102 年稅課收入實徵淨額達 393 億元，創近年新高；另近 10 年稅收成長率 43.8% 亦排名甲組地方稅稽徵機關第 1 名，稅收成績亮眼。

本市近年來持續建設與發展，吸引資本家投資及外來人口移入，並帶動本市經濟成長。而隨著人口的成長，用屋與用車需求增加，不動產交易市場始終維持著一定的交易量，連帶使得本市稅收成長。另本局同仁持續進行稅籍清查、積極辦理欠稅清理作業，並加強防杜逃漏，在雙管齊下努力後，本市 102 年稅課收入實徵淨額達 393 億元，

創近年新高；另近 10 年本市稅課收入實徵淨額亦從 93 年排名第 4 名到 97 年首度超越高雄市，並自 99 年起穩居甲組地方稅稽徵機關第 3 名，93 至 102 年間成長率 43.8% 為甲組地方稅稽徵機關之第 1 名，稅收成長亮眼。

## 二、本市近 10 年各稅稅收僅娛樂稅呈現負成長，其餘各稅中以土地增值稅稅收增加 57 億元與成長 67.5% 排名第 1。

本市近 10 年各稅稅收除娛樂稅稅率於合併升格後採「從低從優」原則重新制定而減少外(金額減少 1 億元；負成長 45.9%)，其餘各稅稅收均呈現成長趨勢，其中土地增值稅因本市經濟成長與發展，不動產市場交易需求增加，102 年土地增值稅實徵淨額 141 億元除為近年新高外，亦較 93 年實徵淨額 84 億元增加 57 億元，成長 67.5%，其增加金額或成長幅度均排名各稅第 1。

## 三、本市稅收中屬於底冊稅之地價稅、房屋稅及使用牌照稅等 3 稅目歷年稅收大致呈現穩定成長趨勢。

由於底冊稅有定期開徵、不易逃漏等特性，納稅義務人於開徵期持稅單至各繳款通路繳納即可，因此稅收來源穩定，無論本市或甲組地方稅稽徵機關歷年來均較少出現大幅度漲跌現象，呈現逐年穩定成長趨勢。近 10 年甲組地方稅稽徵機關之地價稅成長幅度介於 23.8% 至 65.8%、房屋稅成長幅度介於 21.0% 至 33.6%、使用牌照稅成長幅度則介於 9.5% 至 22.4%，均呈現穩定成長趨勢。其中本市地價稅、房屋稅及使用牌照稅之稅收成長率分別為 65.8%(排名第 1)、28.9%(排名第 3)及 21.9%(排名第 2)，稅收於穩定成長中表現亮眼。

## 四、本市稅收中屬於機會稅之土地增值稅、契稅、印花稅及娛樂稅等 4 稅目歷年稅收趨勢各異，其中土地增值稅因稅收規模龐大，甲組地方稅稽徵機關之稅收差異及漲跌互異情形更為顯著。



由於機會稅就像一面鏡子，反映當年度經濟景氣榮枯及民眾購買力高低，因此民眾從事課稅行為意願會直接影響機會稅之稅收多寡，使稅收因不同年度而產生高低起伏的現象。就整體來說，以不動產交易市場景氣為機會稅最重要的參考指標，除直接影響土地增值稅及契稅之外，更間接影響印花稅之稅收，因此不動產交易市場景氣愈旺，則機會稅之稅收愈豐。惟機會稅之稅收除受限於整體大環境，尚須將各市(縣)當地個別差異納入考量，以致於甲組地方稅稽徵機關之稅收趨勢漲跌互見，而無法僅用單一原因通盤適用甲組地方稅稽徵機關之稅收增減情形。另土地增值稅之稅收規模因相對龐大且對景氣變動反應敏銳，因此甲組地方稅稽徵機關土地增值稅稅收多寡及歷年漲跌互異情形更為顯著。

近 10 年甲組地方稅稽徵機關土地增值稅成長幅度介於-12.3%至 71.2%、契稅成長幅度介於-23.0%至 23.2%、印花稅成長幅度介於-5.7%至 58.8%、娛樂稅成長幅度則介於-45.9%至 0.9%，甲組地方稅稽徵機關歷年稅收趨勢各異，符合機會稅稅收須考量各地差異之特性。其中本市土地增值稅、契稅、印花稅及娛樂稅之稅收成長率分別為 67.5%(排名第 2)、23.2%(排名第 1)、55.3%(排名第 2)及-45.9%(排名第 6)，除了娛樂稅外，其餘各稅稅收成長幅度均名列前茅。

## 肆、參考資料

- 一、臺中市稅捐統計年報
- 二、新北市稅捐統計要覽
- 三、臺北市稅捐統計年報
- 四、桃園縣稅捐統計要覽
- 五、臺南市稅捐統計要覽
- 六、高雄市稅捐統計年報