

101 年臺中市娛樂稅概況分析

臺中市政府地方稅務局會計室

中華民國 102 年 8 月

目錄

壹、前言.....	1
貳、現行娛樂稅課徵稅率	1
參、娛樂稅徵起情形	3
一、臺中市.....	3
二、甲組地方稅稽徵機關	6
肆、娛樂稅稅源	9
一、臺中市.....	9
二、甲組地方稅稽徵機關	11
伍、結論.....	26
陸、參考資料.....	28

表目錄

表 1 各縣(市)現行娛樂稅徵收率.....	2
表 2 本市 92-101 年娛樂稅徵起情形表.....	5
表 3 甲組地方稅稽徵機關 92-101 年娛樂稅徵起情形表.....	7
表 4 甲組地方稅稽徵機關 92-101 年娛樂稅預算執行率標準差表.....	7
表 5 本市 101 年娛樂稅稅源比重表.....	9
表 6 本市 95-101 年娛樂稅稅源變動情形表.....	11
表 7 甲組地方稅稽徵機關 95-101 年娛樂稅稅源變動情形表.....	12
表 8 甲組地方稅稽徵機關 95-101 年娛樂稅電影業變動情形表.....	13
表 9 甲組地方稅稽徵機關 95-101 年娛樂稅歌廳業變動情形表.....	14
表 10 甲組地方稅稽徵機關 95-101 年娛樂稅撞球場變動情形表.....	14
表 11 甲組地方稅稽徵機關 95-101 年娛樂稅保齡球館變動情形表..	15
表 12 甲組地方稅稽徵機關 95-101 年娛樂稅高爾夫球場變動情形表	16
表 13 甲組地方稅稽徵機關 95-101 年娛樂稅舞廳舞場變動情形表..	17
表 14 甲組地方稅稽徵機關 95-101 年娛樂稅電子遊戲機變動情形表	19
表 15 甲組地方稅稽徵機關 95-101 年娛樂稅有節目餐飲業變動情形 表.....	20
表 16 甲組地方稅稽徵機關 95-101 年娛樂稅視聽視唱業變動情形表	22
表 17 甲組地方稅稽徵機關 95-101 年娛樂稅其他類變動情形表.....	23
表 18 甲組地方稅稽徵機關 95-101 年娛樂稅臨時公演變動情形表..	25

圖目錄

圖 1 本市 92-101 年娛樂稅徵起情形圖	5
圖 2 甲組地方稅稽徵機關 92-101 年娛樂稅實徵淨額趨勢圖	8
圖 3 甲組地方稅稽徵機關 92-101 年娛樂稅預算執行率趨勢圖	8
圖 4 本市 101 年娛樂稅稅源家數比重圖	10
圖 5 本市 101 年娛樂稅稅源實徵淨額比重圖	10
圖 6 本市 101 年娛樂稅稅源分配圖	10
圖 7 甲組地方稅稽徵機關 95-101 年電影業娛樂稅實徵淨額變動情形 圖	13
圖 8 甲組地方稅稽徵機關 95-101 年高爾夫球場娛樂稅實徵淨額變動 情形圖	16
圖 9 甲組地方稅稽徵機關 95-101 年舞廳舞場娛樂稅實徵淨額變動情 形圖	18
圖 10 甲組地方稅稽徵機關 95-101 年電子遊戲機娛樂稅實徵淨額變 動情形圖	19
圖 11 甲組地方稅稽徵機關 95-101 年有節目餐飲業娛樂稅實徵淨額 變動情形圖	21
圖 12 甲組地方稅稽徵機關 95-101 年視聽視唱業娛樂稅實徵淨額變 動情形圖	22
圖 13 甲組地方稅稽徵機關 95-101 年其他類娛樂稅實徵淨額變動情 形圖	24
圖 14 甲組地方稅稽徵機關 95-101 年臨時公演娛樂稅實徵淨額變動 情形圖	25

壹、前言

娛樂稅係就娛樂場所、娛樂設施或娛樂活動所收票價或收費額徵收之稅款，亦即根據民眾消費娛樂而課徵，出價娛樂之人即娛樂稅之納稅義務人。

由於娛樂稅並非定期開徵之底冊稅，屬於機會稅之一種，故其稅收盈虛較無法預估，且因娛樂稅徵收性質較特殊再加以徵收率偏低，其稅收規模不如本市其他地方稅，非本市之主要稅收來源。惟為瞭解本市娛樂稅徵起情形，僅就此討論本市近 10 年娛樂稅稅收概況及預算執行情形，並輔以比較其他甲組地方稅稽徵機關¹之稅收概況，以供決策參考。

貳、現行娛樂稅課徵稅率

依據娛樂稅法第 6 條規定，直轄市及縣(市)政府得視地方實際情形，在同法第 5 條規定稅率範圍內，分別規定娛樂稅徵收率，提經直轄市及縣(市)民意機關通過，報請或層轉財政部核備。就各縣(市)現行稅率(詳表 1)而言，娛樂稅各課徵標的之稅率皆普遍偏低，距離娛樂稅法第 5 條所訂定之法定最高上限徵收稅率仍有一大段差距。大致而言，娛樂稅法就各種不同課徵標的之法定最高稅率介於 5%~100%，而各縣(市)現行稅率皆介於 0.25%~25%，且對於同一課徵標的而言，各縣(市)間之稅率亦差異懸殊。

¹ 財政部將本市與臺北市、新北市、桃園縣、彰化縣、臺南市及高雄市共 7 縣(市)歸類為甲組地方稅稽徵機關，故以同為甲組地方稅稽徵機關作為比較基準，較不失公允。

其中本市在第 1、2、3 及第 4 項課徵標的之稅率分別為 0.25%、0.5%、5%及 0.25%，均為各縣(市)中之最低或並列最低稅率；第 5 項課徵標的(各種競技比賽)之稅率除高雄市為 1%之外，其餘各縣(市)均為 2.5%；第 6 項課徵標的(舞廳)之徵收稅率各縣(市)皆一致為 25%；第 7 項課徵標的(舞場)除桃園縣及臺南市為 15%之外，其餘各縣(市)均為 25%；第 8-12 項課徵標的，臺北市之稅率均為 2.5%，為各縣(市)中之最低或並列最低稅率；第 13 項課徵標的(機動遊艇、動力飛行器)以臺南市之 1%為最低稅率；第 14 項課徵標的(其他)以高雄市之 1%為最低稅率(詳表 1)。

表 1 各縣(市)現行娛樂稅徵收率

課徵標的	縣(市)	法定最高稅率	臺北市			新北市	桃園縣	臺中市	彰化縣	臺南市	高雄市	
			繁	偏	郊							
1.電影-本國語言片		30	1	1	1	0.5	0.5	0.25	0.5	0.5	1	
2.電影-外國語言片		60	2.5	1.5	1	1	1	0.5	1	1	1.5	
3.職業性歌唱、說書、舞蹈、馬戲、魔術、技藝表演及夜總會之各種表演		30	5			10	10	5	10	5	5	
4.戲劇、音樂演奏及非職業性歌唱、舞蹈等表演		5	1.25			1	1	0.25	1	1	1	
5.各種競技比賽		10	2.5			2.5	2.5	2.5	2.5	2.5	1	
6.舞廳		100	25			25	25	25	25	25	25	
7.舞場	15						15					
8.高爾夫球場		20	2.5			10	10	5	5	5	5	
9.高爾夫球練習場	5						2.5					
10.電子遊戲機		50	2.5			10	15	5	10	5	5	
11.KTV 視唱 MTV 視聽						申 5	查 10	15	5	10	5	5
12.機動遊藝樂園						10	10	5	10	5	5	
13.機動遊艇、動力飛行器						2.5	2.5	2.5	2.5	1	5	
14.其他						10	10	5	10	5	1	

資料來源：1.娛樂稅法第 5 條。

2.財政部稅務入口網 <http://www.etax.nat.gov.tw/etwmain/front/ETW118W/CON/407/8897100080192826222?tagCode=>。

3.各縣(市)稅捐統計年報、要覽。

參、娛樂稅徵起情形

一、臺中市

本市近 10 年娛樂稅實徵淨額除 93 年度正成長之外，其餘各年度之稅收均較上年度減少，呈現逐年遞減狀態；預算執行率除 93 及 94 年度分別達到 102.4% 及 103.1% 外，其餘各年度均未達預算目標，其中又以 92 年度之預算達成率 89.5% 及 100 年度之預算達成率 82.7% 最不理想，其中各年度詳述如下：

(一)92 年娛樂稅實徵淨額為 2 億 1,000 萬元，較該年預算數 2 億 3,400 萬元短徵 2,400 萬元，預算達成率 89.5%，主要原因係臺灣於 92 年爆發 SARS 疫情²，本市娛樂業全面減徵查定稅額 3 成；另民眾為降低受傳染風險而降低至娛樂場所消費之意願，皆使本市 92 年娛樂稅預算達成率不甚理想(詳表 2 及圖 1)。

(二)93 及 94 年景氣稍回溫，娛樂稅實徵淨額分別為 2 億 1,900 萬元及 2 億 1,600 萬元，分別較上年成長 4.2% 及 負成長 1.2%，且分別達到當年度預算數 2 億 1,300 萬元之 102.4% 及 2 億 900 萬元之 103.1%，皆如期達成預算目標(詳表 2 及圖 1)。

(三)95 年娛樂稅實徵淨額為 2 億 1,100 萬元，較上年負成長 2.4%，達年度預算數 2 億 1,400 萬元之 98.5%，主要原因係政府為維護治安嚴格執行「清源專案」及「青年專案」，警政單位強力取締八大行業，針對違規業者採取斷水斷電等強硬措施，使電動玩具業等業者紛紛辦理停歇業所致(詳表 2 及圖 1)。

(四)96 年娛樂稅實徵淨額為 2 億 200 萬元，較上年負成長 4.1%，達

² 臺北市於 92 年 3 月 14 日發現第 1 個 SARS 病例，4 月 24 日臺北市立和平醫院因院內感染封院隔離，至同年 7 月 5 日世界衛生組織宣布將臺灣從 SARS 感染區除名。

年度預算數 2 億 400 萬元之 99.3%，主要原因係 96 年 5 月 23 日公布修訂後之娛樂稅法刪除撞球場及保齡球館等 2 項娛樂稅課徵標的所致(詳表 2 及圖 1)。

(五)97 年娛樂稅實徵淨額為 1 億 9,100 萬元，較上年負成長 5.7%，達年度預算數 1 億 9,600 萬元之 97.4%，主要原因係 97 年財政部以行政命令核准高爾夫球場所收取之相關費用，可自高爾夫球場課徵娛樂稅項目收費額中扣除所致(詳表 2 及圖 1)。

(六)98 及 99 年娛樂稅實徵淨額分別為 1 億 7,300 萬元及 1 億 6,900 萬元，分別較上年負成長 9.4%及負成長 2.1%，且分別達到當年度預算數 1 億 9,000 萬元之 90.8%及 1 億 8,000 萬元之 93.7%，主要原因係受 97 年全球性金融風暴影響，再加以景氣未全面復甦，民眾縮減娛樂開支所致(詳表 2 及圖 1)。

(七)100 年娛樂稅實徵淨額為 1 億 4,600 萬元，較上年負成長 13.9%，達到當年度預算數 1 億 7,600 萬元之 82.7%，主要原因係 100 年為使縣、市合併後之稅率一致，採「從低從優」原則重新制定本市娛樂稅徵收率，自 7 月 1 日起改採新稅率徵收，調降娛樂稅徵收率後致本年稅收有較大幅度衰退且預算達成率不如預期(詳表 2 及圖 1)。

(八)101 年娛樂稅實徵淨額為 1 億 800 萬元，較上年負成長 26.0%，達到當年度預算數 1 億 1,200 萬元之 95.9%，主要原因係 101 年上半年因 100 年調降娛樂稅徵收率之影響，使稅收較上年同期減少，加以大環境景氣未見回溫，本市自動報繳商號營業額減少，以及部分核課大額稅額之商號停歇業所致(詳表 2 及圖 1)。

表 2 本市 92-101 年娛樂稅徵起情形表

單位：百萬元

年度	實徵淨額 (1)	實徵淨額 成長率(%)	預算數 (2)	預算達成率(%) (3)=(1)/(2)*100
92	210	-	234	89.5
93	219	4.2	213	102.4
94	216	-1.2	209	103.1
95	211	-2.4	214	98.5
96	202	-4.1	204	99.3
97	191	-5.7	196	97.4
98	173	-9.4	190	90.8
99	169	-2.1	180	93.7
100	146	-13.9	176	82.7
101	108	-26.0	112	95.9

資料來源：臺中市稅捐統計年報。

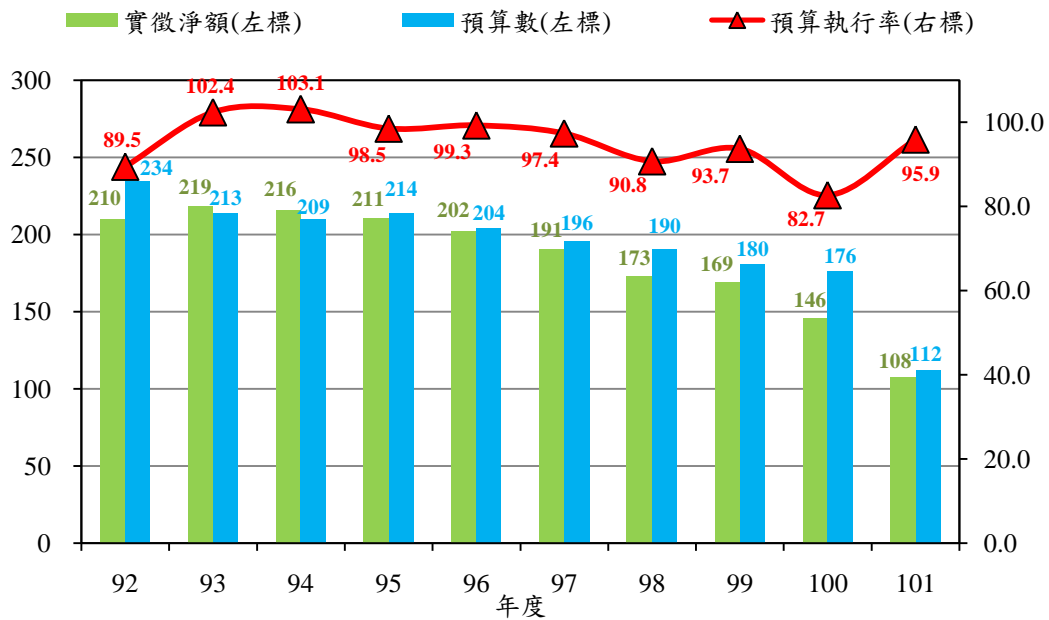


圖 1 本市 92-101 年娛樂稅徵起情形圖

二、甲組地方稅稽徵機關

本市 101 年娛樂稅實徵淨額 1 億 800 萬元，在甲組地方稅稽徵機關之中排名第 6，僅領先彰化縣之 5,200 萬元；本市 101 年娛樂稅預算達成率為 95.9%，在甲組地方稅稽徵機關之中排名第 3，僅次於臺北市之 112.1%及彰化縣之 104.6%(詳表 3、圖 2 及圖 3)。

另以近 10 年資料觀之，101 年娛樂稅實徵淨額除高雄市較 92 年成長之外，其餘各縣(市)均呈現減少趨勢，其中本市減少 1 億 200 萬元，負成長幅度達 48.6%，在甲組地方稅稽徵機關之中減少金額最多且降低幅度最大(詳表 3 及圖 2)。

若以近 10 年娛樂稅預算執行率比較，本市執行率介於 82.7%至 103.1%，除 93 及 94 年度之執行率分別為 102.4%及 103.1%之外，其餘各年度均未達 100.0%；再以各縣(市)預算執行率之標準差比較，本市 92-101 年預算執行率標準差為 5.99 個百分點，在甲組地方稅稽徵機關之中為最小值，而以新北市之標準差 18.04 個百分點為最大值，代表本市娛樂稅預算執行率之分散變異程度最小，意即雖然多個年度未達預算目標，但是在娛樂稅年度預算估計方面仍比其他縣(市)來的精準(詳表 3、表 4 及圖 3)。

表 3 甲組地方稅稽徵機關 92-101 年娛樂稅徵起情形表

單位：百萬元、%

縣(市) 年度	臺北市			新北市			桃園縣			臺中市			彰化縣			臺南市			高雄市		
	實徵 淨額	預算 數	執行 率	實徵 淨額	預算 數	執行 率	實徵 淨額	預算 數	執行 率	實徵 淨額	預算 數	執行 率	實徵 淨額	預算 數	執行 率	實徵 淨額	預算 數	執行 率	實徵 淨額	預算 數	執行 率
92	239	211	113.4	251	179	139.7	281	253	110.9	210	234	89.5	70	63	110.3	133	109	122.0	129	156	82.5
93	227	204	111.3	256	191	134.2	277	255	108.8	219	213	102.4	76	66	114.7	146	112	130.9	216	155	139.8
94	242	210	115.3	267	233	114.7	295	275	107.2	216	209	103.1	77	66	116.0	154	122	125.7	265	236	112.2
95	244	238	102.5	280	240	116.8	328	273	120.0	211	214	98.5	81	67	121.2	148	123	120.5	240	236	101.6
96	197	240	82.2	269	222	121.4	282	282	100.0	202	204	99.3	72	67	107.0	137	120	114.5	221	236	93.7
97	212	242	87.8	245	265	92.5	282	285	99.0	191	196	97.4	64	64	99.7	134	119	112.8	202	195	103.5
98	210	220	95.5	244	232	105.2	270	265	102.0	173	190	90.8	59	56	105.2	128	128	99.9	194	177	109.6
99	227	210	108.0	229	227	100.9	247	265	93.1	169	180	93.7	53	52	102.0	121	121	100.4	197	194	102.0
100	244	200	121.9	235	290	81.2	247	237	104.4	146	176	82.7	55	49	111.5	120	127	94.0	226	200	112.9
101	224	200	112.1	224	245	91.4	232	250	92.9	108	112	95.9	52	50	104.6	110	127	86.3	219	269	81.5
101 排名	2	-	1	3	-	5	1	-	4	6	-	3	7	-	2	5	-	6	4	-	7
101 年較 92 年增加	-15	-11	-1.3	-27	66	-48.4	-48	-3	-18.1	-102	-122	6.5	-18	-14	-5.7	-23	18	-35.7	91	113	-1.0
92-101 年 成長率%	-6.2	-5.1	-	-10.7	36.6	-	-17.3	-1.1	-	-48.6	-52.1	-	-25.8	-21.8	-	-17.4	16.8	-	70.6	72.7	-
成長率 排名	2	-	-	3	-	-	4	-	-	7	-	-	6	-	-	5	-	-	1	-	-

資料來源：各縣(市)稅捐統計年報、要覽。

表 4 甲組地方稅稽徵機關 92-101 年娛樂稅預算執行率標準差表

單位：百分點

縣(市)	臺北市	新北市	桃園縣	臺中市	彰化縣	臺南市	高雄市
標準差	12.14	18.04	7.92	5.99	6.42	14.05	15.95

資料來源：各縣(市)稅捐統計年報、要覽。

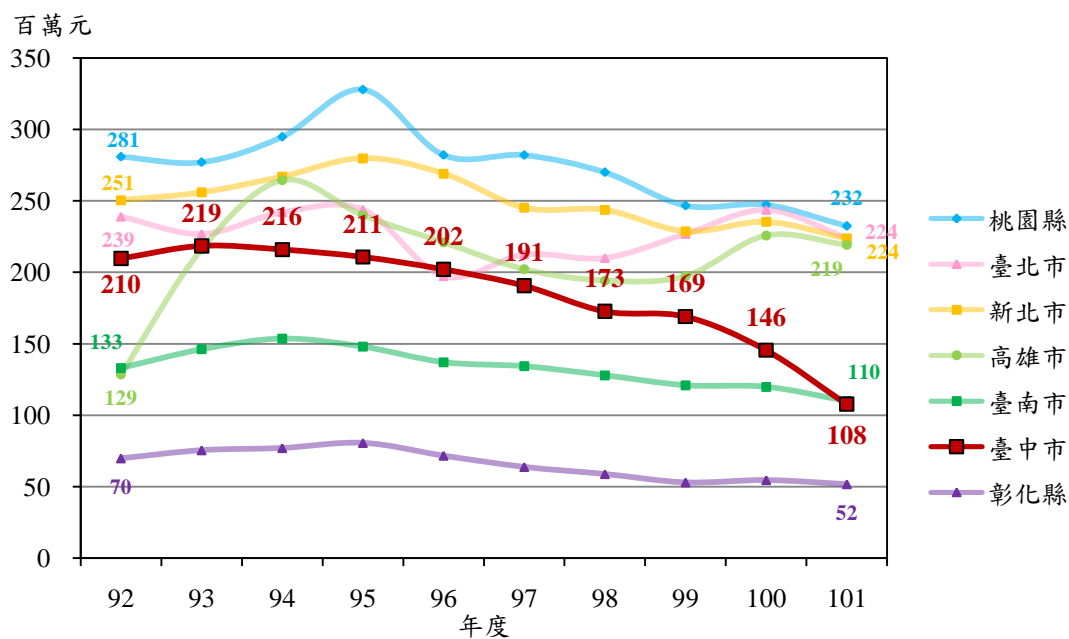


圖 2 甲組地方稅稽徵機關 92-101 年娛樂稅實徵淨額趨勢圖

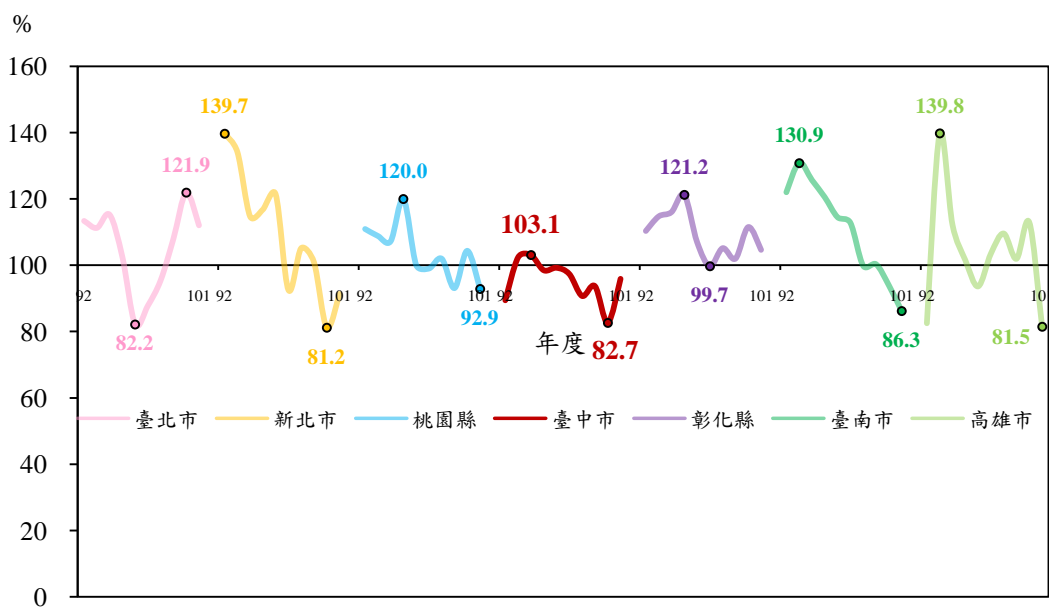


圖 3 甲組地方稅稽徵機關 92-101 年娛樂稅預算執行率趨勢圖

肆、娛樂稅稅源

一、臺中市

本市 101 年娛樂稅課徵家數³共 1,376 家、實徵淨額為 1 億 800 萬元，若依課徵標的來源分析，課徵家數所占比重較高前 3 名依序為視聽視唱業 539 家占 39.2%、其他 481 家占 35.0%及電子遊戲機 239 家占 17.4%；實徵淨額所占比重較高前 4 名依序為其他 2,600 萬元占 24.2%、視聽視唱業 2,500 萬元占 23.2%、電子遊戲機 2,200 萬元占 20.2%及高爾夫球場 2,100 萬元占 19.9%；平均家數實徵淨額則以高爾夫球場之 112 萬 8,000 元為最高，而以視聽視唱業之 4 萬 6,000 元為最低，其主要原因係高爾夫球乃屬於高消費水準之娛樂活動，導致在本市所有娛樂稅課徵標的中平均家數實徵淨額大幅高於其他課徵標的；其中高爾夫球場又分為球場及練習場，而球場之平均家數實徵淨額更是高達 286 萬 5,000 元(詳表 5、圖 4、圖 5 及圖 6)。

表 5 本市 101 年娛樂稅稅源比重表

單位：家;百萬元

課徵標的	課徵家數		實徵淨額		平均家數 實徵淨額 (3)=(2)/(1)
	家數 (1)	比重(%)	金額 (2)	比重(%)	
總計	1,376	100.0	108	100.0	0.078
電影	18	1.3	5	4.3	0.258
歌廳	-	-	0	0.0	-
撞球場	-	-	-	-	-
保齡球館	-	-	-	-	-
高爾夫球場	19	1.4	21	19.9	1.128
球場	7	0.5	20	18.6	2.865
練習場	12	0.9	1	1.3	0.114
舞廳舞場	18	1.3	5	4.9	0.296
電子遊戲機	239	17.4	22	20.2	0.091
有節目餐飲業	13	0.9	1	1.2	0.100
視聽視唱業	539	39.2	25	23.2	0.046
其他	481	35.0	26	24.2	0.054
臨時公演	49	3.5	2	2.1	0.046

資料來源：臺中市娛樂稅稅源月報表。

附註：本表所列金額百萬元以下係四捨五入，故部分細數與總數之間，或有未能符合情事。

³ 娛樂稅課徵家數係以當年度 12 月底仍持續營業之家數為準。

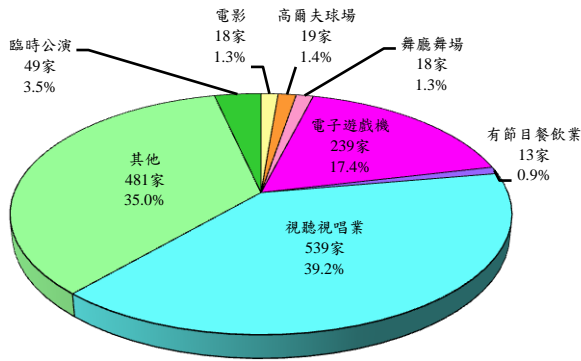


圖 4 本市 101 年娛樂稅稅源家數比重圖

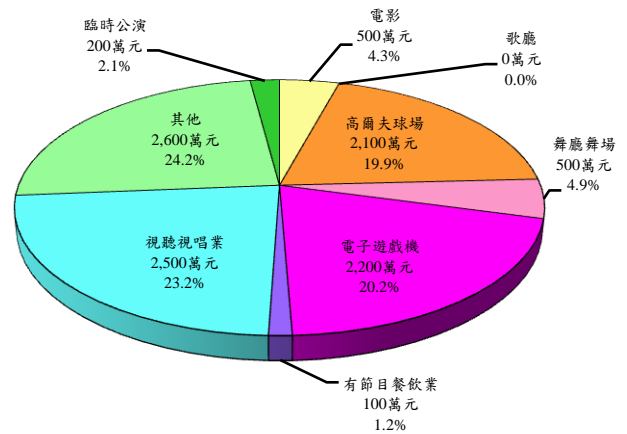


圖 5 本市 101 年娛樂稅稅源實徵淨額比重圖

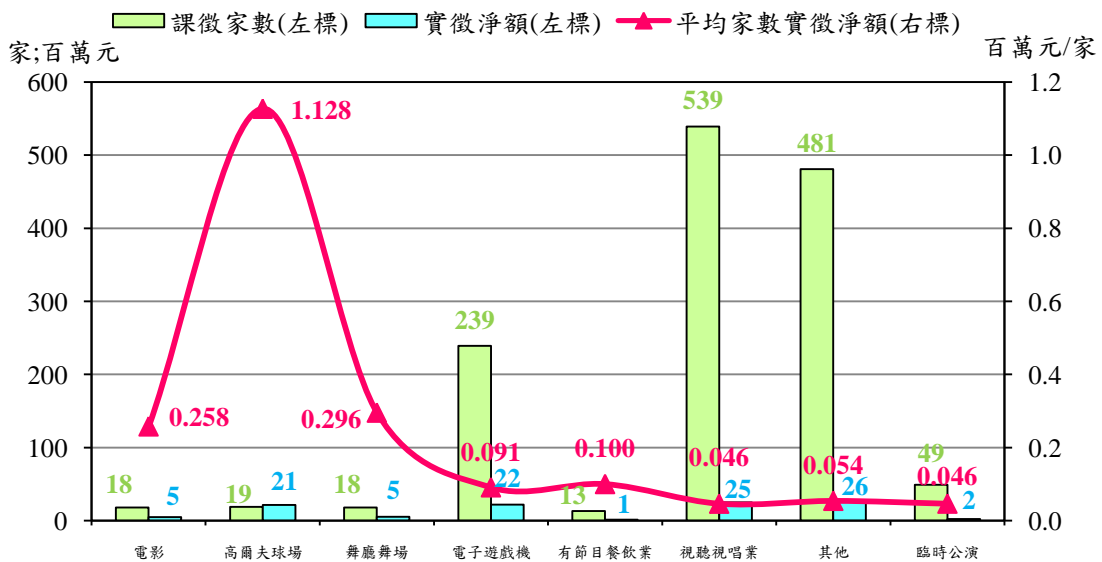


圖 6 本市 101 年娛樂稅稅源分配圖

另以近幾年資料觀之，本市 101 年娛樂稅課徵家數與 95 年比較僅電影、有節目餐飲業及臨時公演為正成長，其餘課徵標的之課徵家數均為負成長，其中變動數量最多及幅度最大者分別為視聽視唱業(減少 275 家)及有節目餐飲業(成長 225.0%)；另 101 年娛樂稅實徵淨額與 95 年比較，僅有節目餐飲業為正成長，其餘課徵標的之實徵淨額均為負成長，其中變動金額最多及幅度最大者分別為視聽視唱業(減少 3,500 萬元)與有節目餐飲業(成長 65.1%)(詳表 6)。

表 6 本市 95-101 年娛樂稅稅源變動情形表

單位：家:百萬元

課徵標的 年度	合計		電影		歌廳		撞球場		保齡球館		高爾夫球場	
	家數	實徵淨額	家數	實徵淨額	家數	實徵淨額	家數	實徵淨額	家數	實徵淨額	家數	實徵淨額
95	2,017	211	16	6	-	-	79	3	13	2	24	23
96	1,921	202	16	6	-	-	-	2	-	1	22	22
97	1,760	191	16	5	-	-	-	0	-	-	21	21
98	1,636	173	17	5	-	-	-	0	-	-	23	20
99	1,576	169	17	6	1	1	-	0	-	-	22	21
100	1,454	146	16	6	1	3	-	-	-	-	20	22
101	1,376	108	18	5	-	0	-	-	-	-	19	21
95-101 年增加	-641	-103	2	-1	-	-	-	-	-	-	-5	-2
95-101 年 成長率(%)	-31.8	-48.9	12.5	-17.5	-	-	-	-	-	-	-20.8	-7.4

課徵標的 年度	舞廳舞場		電子遊戲機		有節目餐飲業		視聽視唱業		其他		臨時公演	
	家數	實徵淨額	家數	實徵淨額	家數	實徵淨額	家數	實徵淨額	家數	實徵淨額	家數	實徵淨額
95	22	10	360	55	4	1	814	60	659	48	26	3
96	22	10	395	48	3	1	806	61	635	49	22	3
97	20	8	339	44	4	2	781	62	558	45	21	3
98	20	8	291	36	3	1	748	58	514	41	20	1
99	16	7	264	33	2	1	738	56	489	38	27	6
100	17	6	248	27	6	1	612	44	460	34	74	4
101	18	5	239	22	13	1	539	25	481	26	49	2
95-101 年增加	-4	-5	-121	-33	9	1	-275	-35	-178	-22	23	-1
95-101 年 成長率(%)	-18.2	-47.9	-33.6	-60.1	225.0	65.1	-33.8	-58.4	-27.0	-46.1	88.5	-20.1

資料來源：臺中市娛樂稅稅源月報表。

附註：因娛樂稅稅源月報表自 95 年起更動編報格式，為求比較基準一致，故僅表列 95-101 年度資料進行比較；表 7 至表 18 亦同。

二、甲組地方稅稽徵機關

本市 101 年娛樂稅課徵家數共 1,376 家，實徵淨額為 1 億 800 萬元，在甲組地方稅稽徵機關之中排名分別為第 5 名及第 6 名，其中課徵家數排名第 1 為高雄市(1,775 家)，實徵淨額排名第 1 為桃園縣(2 億 3,200 萬元)；若以平均家數實徵淨額來看，本市為 7 萬 8,000 元排名第 5，僅多於臺南市之 7 萬 6,000 元及彰化縣之 5 萬 8,000 元，前 4 名則依序為桃園縣之 21 萬 7,000 元、臺北市之 13 萬 8,000 元、新北市之 12 萬 8,000 元及高雄市之 12 萬 4,000 元(詳表 7)。

另以 95-101 年成長趨勢比較，各縣(市)均呈現減少趨勢，其中家數變動數量最多及幅度最大者分別為高雄市(減少 720 家)及本市(負成長 31.8%)；而實徵淨額變動金額最多及幅度最大者均為本市(減少 1 億 300 萬元及負成長 48.9%)(詳表 7)。

表 7 甲組地方稅稽徵機關 95-101 年娛樂稅稅源變動情形表

單位：家;百萬元

縣(市)	臺北市		新北市		桃園縣		臺中市		彰化縣		臺南市		高雄市	
	家數	實徵淨額	家數	實徵淨額	家數	實徵淨額	家數	實徵淨額	家數	實徵淨額	家數	實徵淨額	家數	實徵淨額
95	2,037	244	2,306	280	1,366	328	2,017	211	1,103	81	1,822	148	2,495	240
96	1,859	197	2,126	269	1,298	282	1,921	202	1,006	72	1,695	137	2,281	221
97	1,781	212	2,147	245	1,345	282	1,760	191	979	64	1,689	134	2,117	202
98	1,718	210	2,035	244	1,266	270	1,636	173	969	59	1,566	128	1,912	194
99	1,671	227	1,892	229	1,256	247	1,576	169	881	53	1,500	121	1,812	197
100	1,677	244	1,788	235	1,121	247	1,454	146	878	55	1,499	120	1,784	226
101	1,624	224	1,754	224	1,073	232	1,376	108	886	52	1,442	110	1,775	219
101 年平均家數實徵淨額	0.138		0.128		0.217		0.078		0.058		0.076		0.124	
95-101 年增加	-413	-20	-552	-56	-293	-96	-641	-103	-217	-29	-380	-38	-720	-21
95-101 年成長率(%)	-20.3	-8.1	-23.9	-20.1	-21.4	-29.1	-31.8	-48.9	-19.7	-35.8	-20.9	-25.7	-28.9	-8.6

資料來源：各縣(市)娛樂稅稅源月報表及高雄市娛樂稅查徵情形月報表。

以下再依娛樂稅課徵標的細分探討：

(一)電影

本市 101 年課徵娛樂稅電影家數 18 家，實徵淨額 500 萬元，在甲組地方稅稽徵機關之中分別排名第 3 及第 5，其中臺北市之電影家數 37 家，實徵淨額 5,800 萬元皆大幅領先包含本市在內之其他 6 縣(市)；若以平均家數實徵淨額來看，本市為 25 萬 8,000 元排名第 5，前 4 名依序為臺北市之 156 萬 1,000 元、桃園縣之 70 萬 3,000 元、臺南市之 67 萬 5,000 元及高雄市之 65 萬 9,000 元(詳表 8 及圖 7)。

另以 95-101 年成長趨勢比較，電影家數除本市增加 2 家之外，其餘各縣(市)皆呈現減少趨勢，其中減少數量最多及幅度最大者分別為新北市(減少 32 家)及彰化縣(負成長 71.4%)；而實徵淨額除本市減少 100 萬元之外，其餘各縣(市)皆呈現增加趨勢，其中增加金額最多

及幅度最大者分別為臺北市(增加 1,000 萬元)及彰化縣(成長 177.1%)，其主要原因係近年來大型連鎖電影院相繼開幕，且通常附設於百貨公司之內，擴大磁吸效應，吸引消費人潮，但卻相對壓縮本土小型電影院生存空間，造成大部分縣(市)娛樂稅電影家數減少但實徵淨額卻增加的現象(詳表 8 及圖 7)。

表 8 甲組地方稅稽徵機關 95-101 年娛樂稅電影業變動情形表

單位：家;百萬元

縣(市)	臺北市		新北市		桃園縣		臺中市		彰化縣		臺南市		高雄市	
	家數	實徵淨額	家數	實徵淨額	家數	實徵淨額	家數	實徵淨額	家數	實徵淨額	家數	實徵淨額	家數	實徵淨額
95	40	48	51	3	7	2	16	6	7	0	12	4	21	7
96	38	47	41	2	7	2	16	6	7	0	11	3	19	9
97	37	39	39	2	7	2	16	5	5	0	10	3	19	8
98	33	43	39	2	7	2	17	5	7	0	10	4	19	8
99	36	53	29	1	6	2	17	6	7	0	10	5	18	10
100	36	61	23	2	6	4	16	6	3	0	9	6	20	11
101	37	58	19	5	6	4	18	5	2	0	9	6	18	12
101 年平均家數實徵淨額	1.561		0.250		0.703		0.258		0.182		0.675		0.659	
95-101 年增加	-3	10	-32	2	-1	2	2	-1	-5	0	-3	2	-3	5
95-101 年成長率(%)	-7.5	20.3	-62.7	78.7	-14.3	73.5	12.5	-17.5	-71.4	177.1	-25.0	48.8	-14.3	73.7

資料來源：各縣(市)娛樂稅稅源月報表及高雄市娛樂稅查徵情形月報表。

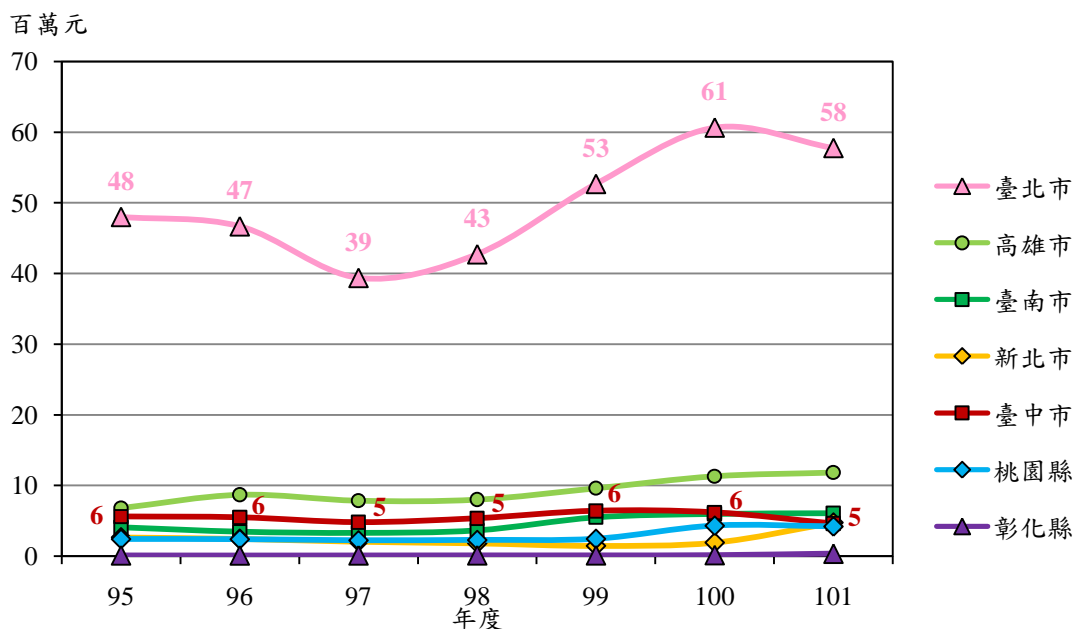


圖 7 甲組地方稅稽徵機關 95-101 年電影業娛樂稅實徵淨額變動情形圖

(二)歌廳

101 年除臺北市有唯一 1 家歌廳之外，其餘各縣(市)均無營業家數，至於實徵淨額僅本市、臺北市及新北市有稅額收入但金額均不及百萬元，其主要原因係近年來有線電視普及造成民眾消費習慣改變，類似早期紅包場生態的歌廳生存不易，致使各縣(市)歌廳數量稀少(詳表 9)。

表 9 甲組地方稅稽徵機關 95-101 年娛樂稅歌廳業變動情形表

縣(市)	臺北市		新北市		桃園縣		臺中市		彰化縣		臺南市		高雄市	
	家數	實徵淨額	家數	實徵淨額	家數	實徵淨額	家數	實徵淨額	家數	實徵淨額	家數	實徵淨額	家數	實徵淨額
95	1	0	-	-	-	-	-	-	-	-	-	-	-	-
96	1	0	-	-	-	-	-	-	-	-	-	-	-	-
97	1	0	-	-	-	-	-	-	-	-	-	-	-	-
98	1	0	-	-	-	-	-	-	-	-	-	-	-	-
99	1	0	-	-	-	-	1	1	-	-	-	-	-	-
100	1	0	-	-	-	-	1	3	-	-	-	-	-	-
101	1	0	-	0	-	-	-	0	-	-	-	-	-	-
95-101 年增加	-	0	-	-	-	-	-	-	-	-	-	-	-	-
95-101 年成長 率(%)	0.0	100.0	-	-	-	-	-	-	-	-	-	-	-	-

資料來源：各縣(市)娛樂稅稅源月報表及高雄市娛樂稅查徵情形月報表。

(三)撞球場

101 年各縣(市)均無撞球場課徵家數，實徵淨額除新北市、桃園市、彰化縣及臺南市外(但金額均不及百萬元)，其餘各縣(市)均無娛樂稅收入，其主要原因係 96 年 5 月 23 日公布修訂後之娛樂稅法刪除撞球場及保齡球館等 2 項娛樂稅課徵標的所致，目前撞球場娛樂稅收入皆來自於補收以前年度稅款(詳表 10)。

表 10 甲組地方稅稽徵機關 95-101 年娛樂稅撞球場變動情形表

縣(市)	臺北市		新北市		桃園縣		臺中市		彰化縣		臺南市		高雄市	
	家數	實徵淨額	家數	實徵淨額	家數	實徵淨額	家數	實徵淨額	家數	實徵淨額	家數	實徵淨額	家數	實徵淨額
95	85	3	128	7	75	3	79	3	34	2	54	3	73	4
96	3	2	-	3	-	2	-	2	-	1	-	1	-	2
97	-	0	-	0	-	0	-	0	-	0	-	0	-	0
98	-	0	-	0	-	0	-	0	-	0	-	0	-	-
99	-	0	-	0	-	0	-	0	-	-	-	0	-	-
100	-	0	-	0	-	-	-	-	-	-	-	0	-	-
101	-	-	-	0	-	0	-	-	-	0	-	0	-	-
95-101 年增加	-	-	-	-	-	-	-	-	-	-	-	-	-	-
95-101 年成長 率(%)	-	-	-	-	-	-	-	-	-	-	-	-	-	-

資料來源：各縣(市)娛樂稅稅源月報表及高雄市娛樂稅查徵情形月報表。

(四)保齡球館

101 年各縣(市)均無保齡球館課徵家數，實徵淨額除新北市外(但金額不及百萬元)，其餘各縣(市)均無娛樂稅收入，其主要原因係 96 年 5 月 23 日公布修訂後之娛樂稅法刪除撞球場及保齡球館等 2 項娛樂稅課徵標的所致，目前保齡球館娛樂稅收入皆來自於補收以前年度稅款(詳表 11)。

表 11 甲組地方稅稽徵機關 95-101 年娛樂稅保齡球館變動情形表

單位：家;百萬元

縣(市) 年度	臺北市		新北市		桃園縣		臺中市		彰化縣		臺南市		高雄市	
	家數	實徵淨額	家數	實徵淨額	家數	實徵淨額	家數	實徵淨額	家數	實徵淨額	家數	實徵淨額	家數	實徵淨額
95	5	1	16	6	11	2	13	2	5	1	4	2	11	2
96	-	0	-	3	-	1	-	1	-	0	-	1	-	1
97	-	-	-	-	-	-	-	-	-	-	-	-	-	-
98	-	-	-	-	-	-	-	-	-	-	-	0	-	-
99	-	-	-	-	-	-	-	-	-	-	-	-	-	-
100	-	-	-	0	-	-	-	-	-	-	-	-	-	-
101	-	-	-	0	-	-	-	-	-	-	-	-	-	-
95-101 年增加	-	-	-	-	-	-	-	-	-	-	-	-	-	-
95-101 年成長 率(%)	-	-	-	-	-	-	-	-	-	-	-	-	-	-

資料來源：各縣(市)娛樂稅稅源月報表及高雄市娛樂稅查徵情形月報表。

(五)高爾夫球場

本市 101 年課徵娛樂稅高爾夫球場家數 19 家，實徵淨額 2,100 萬元，在甲組地方稅稽徵機關之中分別排名第 4 及第 3，其中桃園縣之高爾夫球場家數 33 家及實徵淨額 1 億 1,400 萬元與新北市之高爾夫球場家數 30 家及實徵淨額 8,700 萬元皆大幅領先包含本市在內之其他 5 縣(市)；若以平均家數實徵淨額來看，本市為 112 萬 8,000 元排名第 3，僅次於桃園縣之 345 萬 1,000 元及新北市之 291 萬元，其主要原因係桃園縣及新北市之高爾夫球場徵收率均為 10%，而本市僅 5%(詳表 1、表 12 及圖 8)。

另桃園縣自 100 年起積極舉辦國際級賽事(揚昇 LPGA 臺灣錦標賽，屬於 LPGA 巡迴賽其中一站)，廣邀各國好手參賽，已成為桃園縣年度盛事，每年均吸引多家國內、外媒體採訪，並透過衛星於世界各地轉播，大大增加臺灣國際曝光機會，亦同時充裕該縣稅收。若本市能夠仿效桃園縣積極爭取舉辦此類國際性賽事，並藉此推廣城市行

銷，引來人潮，帶動錢潮，必能增加本市各項稅收。

而另以 95-101 年成長趨勢比較，甲組地方稅稽徵機關之高爾夫球場家數及實徵淨額互有增減，其中家數變動數量最多及幅度最大者分別為本市(減少 5 家)及臺北市與臺南市(均成長 23.1%)；而實徵淨額變動金額最多及幅度最大者均為桃園縣(減少 4,600 萬元；負成長 29.0%)(詳表 12 及圖 8)。

表 12 甲組地方稅稽徵機關 95-101 年娛樂稅高爾夫球場變動情形表

縣(市) 年度	臺北市		新北市		桃園縣		臺中市		彰化縣		臺南市		高雄市	
	家數	實徵淨額	家數	實徵淨額	家數	實徵淨額	家數	實徵淨額	家數	實徵淨額	家數	實徵淨額	家數	實徵淨額
95	13	4	29	102	32	160	24	23	9	5	13	16	24	19
96	13	2	31	103	37	126	22	22	9	6	12	16	23	19
97	14	-7	29	88	34	127	21	21	9	6	14	15	24	19
98	14	3	29	94	34	122	23	20	9	5	15	13	23	17
99	14	3	27	90	34	105	22	21	7	5	16	13	23	17
100	14	4	29	97	33	110	20	22	8	8	16	15	22	11
101	16	3	30	87	33	114	19	21	8	6	16	13	21	18
101 年 平均家數 實徵淨額	0.214		2.910		3.451		1.128		0.732		0.838		0.881	
95-101 年增加	3	-0	1	-15	1	-46	-5	-2	-1	1	3	-3	-3	-1
95-101 年成長 率(%)	23.1	-11.0	3.4	-14.6	3.1	-29.0	-20.8	-7.4	-11.1	11.3	23.1	-18.3	-12.5	-3.2

資料來源：各縣(市)娛樂稅稅源月報表及高雄市娛樂稅查徵情形月報表。

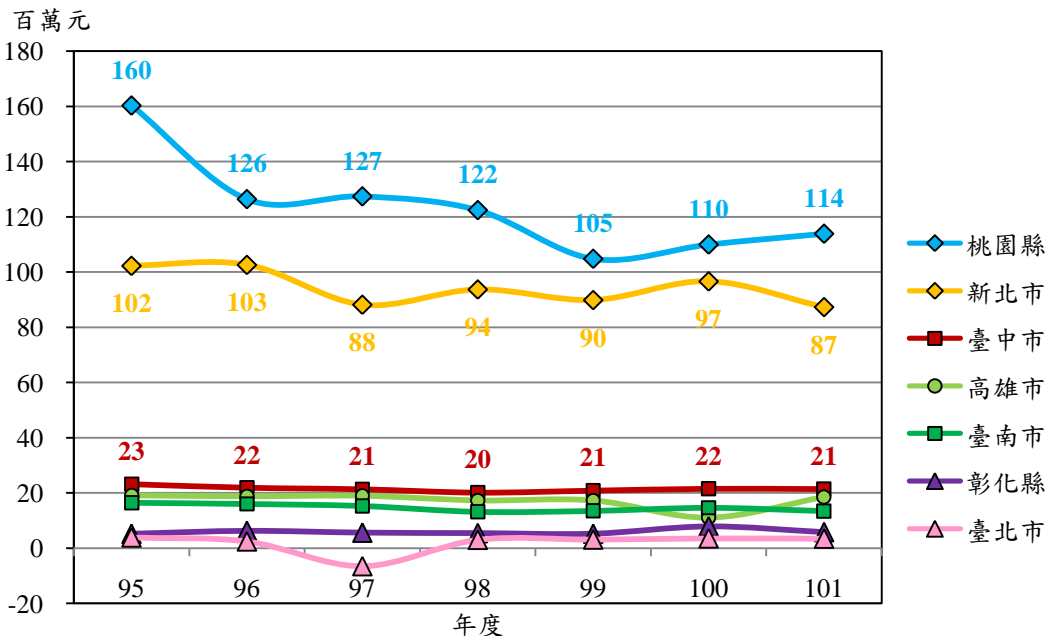


圖 8 甲組地方稅稽徵機關 95-101 年高爾夫球場娛樂稅實徵淨額變動情形圖

(六)舞廳舞場

本市 101 年課徵娛樂稅舞廳舞場家數 18 家，實徵淨額 500 萬元，在甲組地方稅稽徵機關之中分別排名第 2 及第 4，排名第 1 皆為臺北市(家數 21 家；實徵淨額 900 萬元)；若以平均家數實徵淨額來看，本市為 29 萬 6,000 元排名第 5，前 4 名依序為臺南市之 61 萬 2,000 元、臺北市之 43 萬 6,000 元、高雄市之 42 萬元及桃園縣之 29 萬 8,000 元(詳表 13 及圖 9)。

另以 95-101 年成長趨勢比較，除臺南市舞廳舞場家數及實徵淨額均為正成長之外，其餘各縣(市)均呈現減少趨勢，其中舞廳舞場家數變動數量最多及幅度最大者分別為臺北市(減少 21 家)及臺北市與彰化縣(均負成長 50.0%)；而實徵淨額變動金額最多及幅度最大者分別為臺北市(減少 1,400 萬元)及臺南市(成長 97.6%)(詳表 13 及圖 9)。

表 13 甲組地方稅稽徵機關 95-101 年娛樂稅舞廳舞場變動情形表

單位：家;百萬元

縣(市)	臺北市		新北市		桃園縣		臺中市		彰化縣		臺南市		高雄市	
	家數	實徵淨額	家數	實徵淨額	家數	實徵淨額	家數	實徵淨額	家數	實徵淨額	家數	實徵淨額	家數	實徵淨額
95	42	23	6	1	13	6	22	10	6	1	9	3	15	10
96	32	18	5	2	13	4	22	10	6	0	9	4	13	8
97	32	16	6	1	17	5	20	8	5	0	8	5	15	7
98	27	14	5	2	18	5	20	8	5	0	8	6	12	7
99	28	12	4	1	17	4	16	7	4	0	9	6	13	6
100	26	10	4	1	14	4	17	6	4	0	10	6	12	6
101	21	9	4	1	11	3	18	5	3	0	10	6	13	5
101 年平均家數實徵淨額	0.436		0.185		0.298		0.296		0.043		0.612		0.420	
95-101 年增加	-21	-14	-2	-1	-2	-3	-4	-5	-3	-0	1	3	-2	-5
95-101 年成長率(%)	-50.0	-60.2	-33.3	-44.1	-15.4	-46.3	-18.2	-47.9	-50.0	-75.9	11.1	97.6	-13.3	-46.6

資料來源：各縣(市)娛樂稅稅源月報表及高雄市娛樂稅查徵情形月報表。

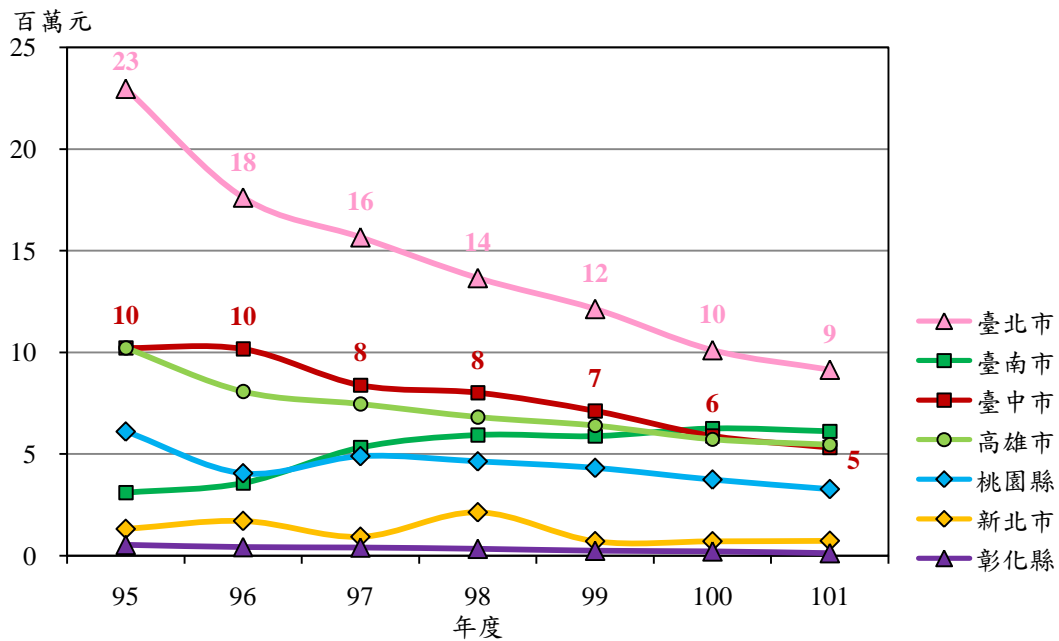


圖 9 甲組地方稅稽徵機關 95-101 年舞廳舞場娛樂稅實徵淨額變動情形圖

(七)電子遊戲機

本市 101 年課徵娛樂稅電子遊戲機家數 239 家，實徵淨額 2,200 萬元，在甲組地方稅稽徵機關之中分別排名第 3 及第 5，其中家數排名第 1 為臺南市(445 家)，實徵淨額排名第 1 為高雄市(5,900 萬元)；若以平均家數實徵淨額來看，本市為 9 萬 1,000 元排名第 6，僅領先第 7 名臺北市之 8 萬 8,000 元(詳表 14 及圖 10)。

另以 95-101 年成長趨勢比較，各縣(市)均呈現減少現象，其中電子遊戲機家數變動數量最多及幅度最大者均為新北市(減少 503 家；負成長 83.6%)；而實徵淨額變動金額最多及幅度最大者亦均為新北市(減少 5,000 萬元；負成長 80.4%)(詳表 14 及圖 10)。

表 14 甲組地方稅稽徵機關 95-101 年娛樂稅電子遊戲機變動情形表

單位：家;百萬元

縣(市)	臺北市		新北市		桃園縣		臺中市		彰化縣		臺南市		高雄市	
	家數	實徵淨額	家數	實徵淨額	家數	實徵淨額	家數	實徵淨額	家數	實徵淨額	家數	實徵淨額	家數	實徵淨額
95	111	9	602	63	184	47	360	55	336	48	863	72	744	103
96	86	9	480	55	164	44	395	48	267	39	728	65	597	77
97	78	8	390	46	140	42	339	44	220	34	648	60	499	71
98	78	7	159	27	137	37	291	36	227	30	574	55	437	68
99	70	6	129	20	131	37	264	33	179	26	517	49	589	78
100	68	6	98	15	119	30	248	27	167	25	469	48	372	64
101	65	6	99	12	109	26	239	22	160	23	445	43	349	59
101 年平均家數實徵淨額	0.088		0.124		0.237		0.091		0.147		0.096		0.168	
95-101 年增加	-46	-4	-503	-50	-75	-21	-121	-33	-176	-24	-418	-29	-395	-45
95-101 年成長率(%)	-41.4	-38.1	-83.6	-80.4	-40.8	-45.0	-33.6	-60.1	-52.4	-51.0	-48.4	-40.6	-53.1	-43.4

資料來源：各縣(市)娛樂稅稅源月報表及高雄市娛樂稅查徵情形月報表。

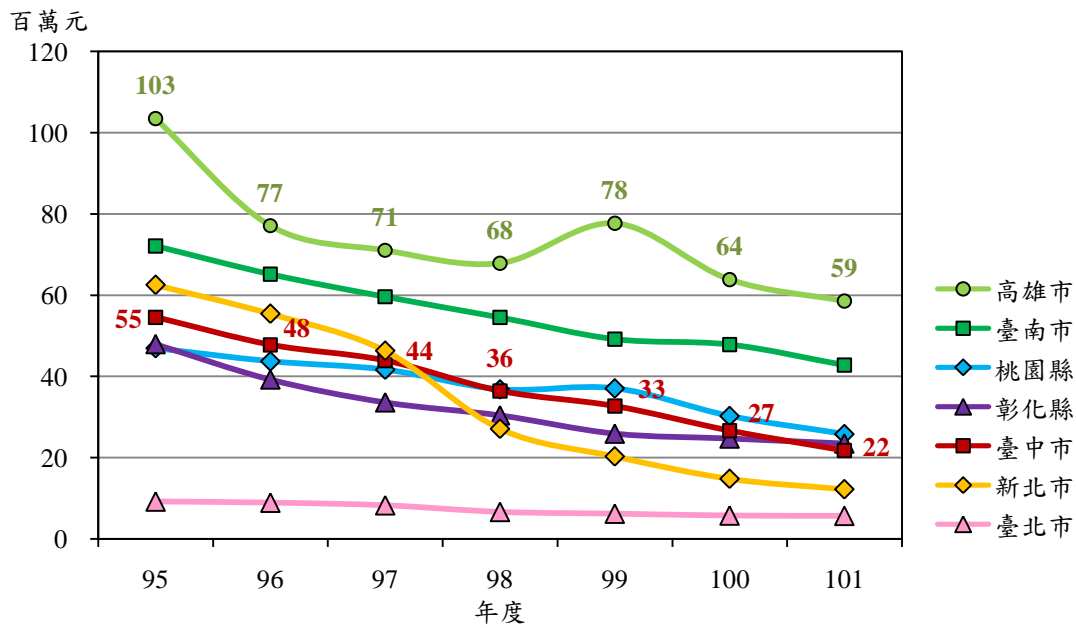


圖 10 甲組地方稅稽徵機關 95-101 年電子遊戲機娛樂稅實徵淨額變動情形圖

(八)有節目餐飲業

本市 101 年課徵娛樂稅有節目餐飲業家數 13 家，實徵淨額 130 萬 1,000 元，在甲組地方稅稽徵機關之中分別排名第 4 及第 2，排名第 1 皆為臺北市(家數 37 家；實徵淨額 432 萬 9,000 元)；若以平均家數實徵淨額來看，本市為 10 萬元排名第 2，僅次於臺北市之 11 萬 7,000 元(詳表 15 及圖 11)。

另以 95-101 年成長趨勢比較，甲組地方稅稽徵機關之有節目餐飲業家數及實徵淨額互有增減，其中家數變動數量最多及幅度最大者均為臺南市(增加 10 家；成長 250.0%)；而實徵淨額變動金額最多及幅度最大者分別為臺北市(減少 85 萬 4,000 元)及臺南市(成長 286.1%)(詳表 15 及圖 11)。

其中本市 100 年度稅收有較大幅度下降，因 100 年為使縣、市合併後之稅率一致，採「從低從優」原則重新制定本市娛樂稅徵收率，原臺中市之有節目餐飲業徵收率由 10% 降為 5%；另因 100 年 3 月本市知名 ALA 夜店因表演不慎引發暗夜大火，釀 9 死慘劇，喚起社會對公安的注意，並降低民眾至該類場所消費意願，皆使本市 100 年有節目餐飲業稅收減少(詳表 15 及圖 11)。

表 15 甲組地方稅稽徵機關 95-101 年娛樂稅有節目餐飲業變動情形表

縣(市)	臺北市		新北市		桃園縣		臺中市		彰化縣		臺南市		高雄市	
	家數	實徵淨額	家數	實徵淨額	家數	實徵淨額	家數	實徵淨額	家數	實徵淨額	家數	實徵淨額	家數	實徵淨額
95	41	5.183	-	-	-	-	4	0.788	-	-	4	0.238	10	1.392
96	37	5.440	-	-	-	-	3	1.321	-	-	6	0.282	9	1.289
97	29	5.443	-	-	-	-	4	1.528	-	-	12	0.509	12	1.035
98	31	3.977	-	-	1	0.001	3	1.457	1	0.016	12	0.608	8	0.803
99	37	3.748	-	-	2	0.008	2	1.129	-	0.001	13	0.538	9	0.698
100	36	4.247	-	-	5	0.010	6	0.531	1	0.008	16	0.760	10	0.965
101	37	4.329	-	-	4	0.024	13	1.301	2	0.057	14	0.919	16	0.912
101 年平均家數實徵淨額	0.117		-		0.006		0.100		0.029		0.066		0.057	
95-101 年增加	-4	-0.854	-	-	-	-	9	0.513	-	-	10	0.681	6	-0.480
95-101 年成長率(%)	-9.8	-16.5	-	-	-	-	225.0	65.1	-	-	250.0	286.1	60.0	-34.5

資料來源：各縣(市)娛樂稅稅源月報表及高雄市娛樂稅查徵情形月報表。

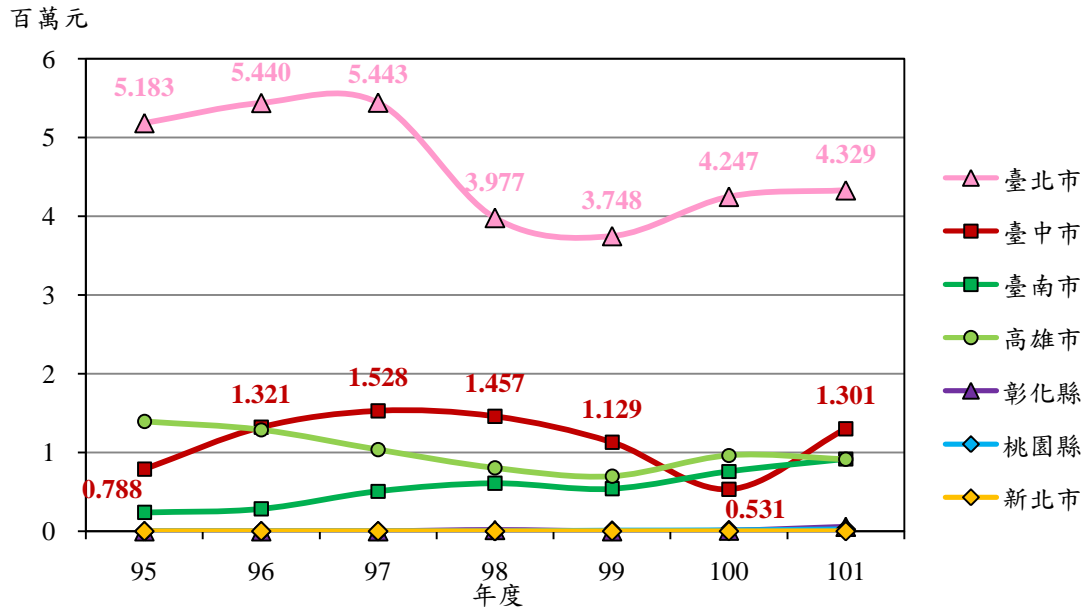


圖 11 甲組地方稅稽徵機關 95-101 年有節目餐飲業娛樂稅實徵淨額變動情形圖

(九)視聽視唱業

本市 101 年課徵娛樂稅視聽視唱業家數 539 家，實徵淨額 2,500 萬元，在甲組地方稅稽徵機關之中分別排名第 6 及第 5，其中家數排名第 1 為臺北市(1,102 家)，實徵淨額排名第 1 為新北市(7,400 萬元)；若以平均家數實徵淨額來看，本市為 4 萬 6,000 元排名第 5，前 4 名依序為桃園縣之 8 萬 1,000 元、新北市之 7 萬 6,000 元、臺北市之 6 萬 6,000 元及高雄市之 6 萬 6,000 元(詳表 16 及圖 12)。

另以 95-101 年成長趨勢比較，視聽視唱業家數變動數量最多及幅度最大者均為本市(減少 275 家；負成長 33.8%)；而實徵淨額變動金額最多及幅度最大者亦均為本市(減少 3,500 萬元；負成長 58.4%)，其主要原因係縣市合併後自 100 年 7 月 1 日起調降娛樂稅徵收率，原臺中市之非自助式 KTV 視唱業稅率由 15% 降至 5% 所致(詳表 16 及圖 12)。

表 16 甲組地方稅稽徵機關 95-101 年娛樂稅視聽視唱業變動情形表

單位：家；百萬元

縣(市)	臺北市		新北市		桃園縣		臺中市		彰化縣		臺南市		高雄市	
	家數	實徵淨額	家數	實徵淨額	家數	實徵淨額	家數	實徵淨額	家數	實徵淨額	家數	實徵淨額	家數	實徵淨額
95	1,330	104	1,224	76	709	64	814	60	355	14	522	21	992	75
96	1,262	77	1,252	74	734	60	806	61	348	14	554	21	967	66
97	1,243	93	1,242	70	799	61	781	62	379	13	634	24	978	59
98	1,184	77	1,209	66	751	60	748	58	388	13	635	26	889	59
99	1,143	77	1,156	70	766	57	738	56	375	13	622	26	831	56
100	1,158	77	1,061	74	670	56	612	44	378	13	627	26	818	59
101	1,102	73	980	74	643	52	539	25	376	13	577	25	826	54
101 年平均家數實徵淨額	0.066		0.076		0.081		0.046		0.033		0.042		0.066	
95-101 年增加	-228	-31	-244	-2	-66	-12	-275	-35	21	-2	55	3	-166	-21
95-101 年成長率(%)	-17.1	-29.6	-19.9	-2.4	-9.3	-18.5	-33.8	-58.4	5.9	-11.3	10.5	14.3	-16.7	-27.8

資料來源：各縣(市)娛樂稅稅源月報表及高雄市娛樂稅查徵情形月報表。

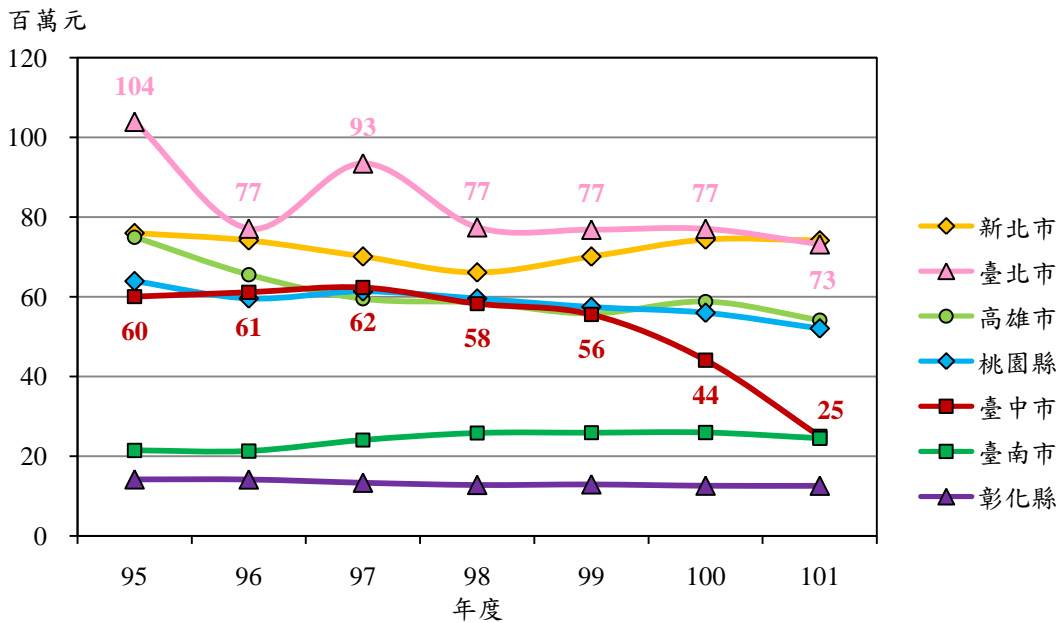


圖 12 甲組地方稅稽徵機關 95-101 年視聽視唱業娛樂稅實徵淨額變動情形圖

(十)其他

本市 101 年課徵娛樂稅其他類家數 481 家，實徵淨額 2,600 萬元，在甲組地方稅稽徵機關之中分別排名第 2 及第 4，其中家數排名第 1 為新北市(607 家)，實徵淨額排名第 1 為高雄市(5,900 萬元)；若以平

均家數實徵淨額來看，本市為 5 萬 4,000 元排名第 4，前 3 名依序為高雄市之 12 萬 4,000 元、桃園縣之 12 萬 3,000 元及新北市之 7 萬元(詳表 17 及圖 13)。

另以 95-101 年成長趨勢比較，甲組地方稅稽徵機關之其他類家數及實徵淨額互有增減，其中家數變動數量最多及幅度最大者均為新北市(增加 368 家；成長 154.0%)；而實徵淨額變動金額最多及幅度最大者均為高雄市(增加 4,300 萬元；成長 267.3%)(詳表 17 及圖 13)。

其中高雄市 100 年有較大幅度成長，其主要原因係高雄市義大世界於 99 年 12 月 18 日正式開幕，吸引龐大消費人潮，而由於其他類課徵標的包含網咖、電動搖搖馬、夾娃娃機、機動遊藝樂園及動力飛行器等等，故造成高雄市 100 年其他類稅收較 99 年有較大幅度成長(詳表 17 及圖 13)。

表 17 甲組地方稅稽徵機關 95-101 年娛樂稅其他類變動情形表

單位：家;百萬元

縣(市)	臺北市		新北市		桃園縣		臺中市		彰化縣		臺南市		高雄市	
	家數	實徵淨額	家數	實徵淨額	家數	實徵淨額	家數	實徵淨額	家數	實徵淨額	家數	實徵淨額	家數	實徵淨額
95	273	15	239	20	320	43	659	48	338	9	328	23	567	16
96	307	14	294	25	332	41	635	49	365	10	346	24	616	36
97	277	13	428	33	342	44	558	45	356	11	341	24	545	34
98	274	12	582	47	313	44	514	41	328	10	303	23	489	30
99	269	18	536	44	299	40	489	38	308	8	299	20	286	15
100	260	20	551	44	264	39	460	34	314	9	331	18	468	66
101	256	11	607	42	258	32	481	26	328	8	351	15	477	59
101 年平均家數實徵淨額	0.044		0.070		0.123		0.054		0.026		0.042		0.124	
95-101 年增加	-17	-3	368	22	-62	-11	-178	-22	-10	-1	23	-9	-90	43
95-101 年成長率(%)	-6.2	-22.6	154.0	107.9	-19.4	-25.7	-27.0	-46.1	-3.0	-10.5	7.0	-37.2	-15.9	267.3

資料來源：各縣(市)娛樂稅稅源月報表及高雄市娛樂稅查徵情形月報表。

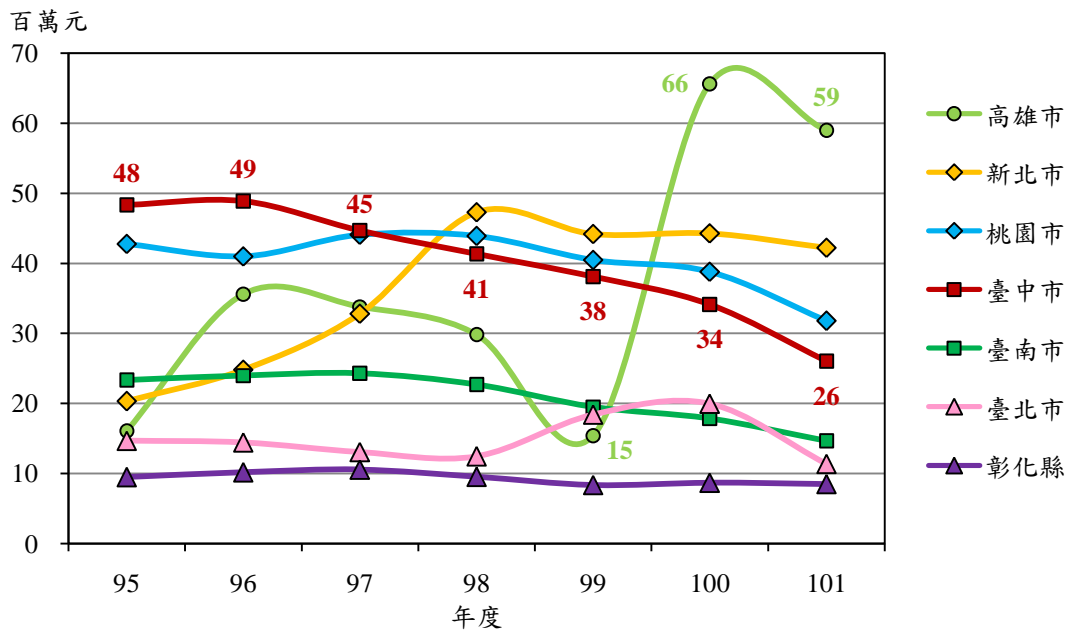


圖 13 甲組地方稅稽徵機關 95-101 年其他類娛樂稅實徵淨額變動情形圖

(一) 臨時公演

本市 101 年課徵娛樂稅臨時公演家數 49 家，實徵淨額 200 萬元，在甲組地方稅稽徵機關之中分別排名第 3 及第 4，其中臺北市之臨時公演家數 89 家，實徵淨額 5,900 萬元皆大幅領先包含本市在內之其他 6 縣(市)；若以平均家數實徵淨額來看，本市為 4 萬 6,000 元排名第 7，遠遠落後排名第 1 名臺北市之 66 萬 4,000 元，其主要原因係臨時公演性質之各類活動，多於臺北市舉辦，造成臺北市與其他縣(市)之大幅度差異(詳表 18 及圖 14)。

另以 95-101 年成長趨勢比較，臨時公演家數變動數量最多及幅度最大者均為本市(增加 23 家；成長 88.5%)；而實徵淨額變動金額最多及幅度最大者分別臺北市(增加 2,700 萬元)及高雄市(成長 541.6%)(詳表 18 及圖 14)。

表 18 甲組地方稅稽徵機關 95-101 年娛樂稅臨時公演變動情形表

單位：家;百萬元

縣(市)	臺北市		新北市		桃園縣		臺中市		彰化縣		臺南市		高雄市	
	家數	實徵淨額	家數	實徵淨額	家數	實徵淨額	家數	實徵淨額	家數	實徵淨額	家數	實徵淨額	家數	實徵淨額
95	96	32	11	2	15	0	26	3	13	0	13	2	38	2
96	80	23	23	2	11	3	22	3	4	0	29	1	37	3
97	70	43	13	5	6	0	21	3	5	0	22	1	25	3
98	76	50	12	6	5	0	20	1	4	0	9	0	35	5
99	73	54	11	2	1	0	27	6	1	0	14	1	43	14
100	78	62	22	3	10	4	74	4	3	0	21	1	62	9
101	89	59	15	2	9	1	49	2	7	1	20	2	55	11
101 年平均家數實徵淨額	0.664		0.152		0.158		0.046		0.121		0.076		0.199	
95-101 年增加	-7	27	4	0	-6	1	23	-1	-6	1	7	-1	17	9
95-101 年成長率(%)	-7.3	83.2	36.4	27.8	-40.0	258.1	88.5	-20.1	-46.2	186.1	53.8	-38.8	44.7	541.6

資料來源：各縣(市)娛樂稅稅源月報表及高雄市娛樂稅查徵情形月報表。

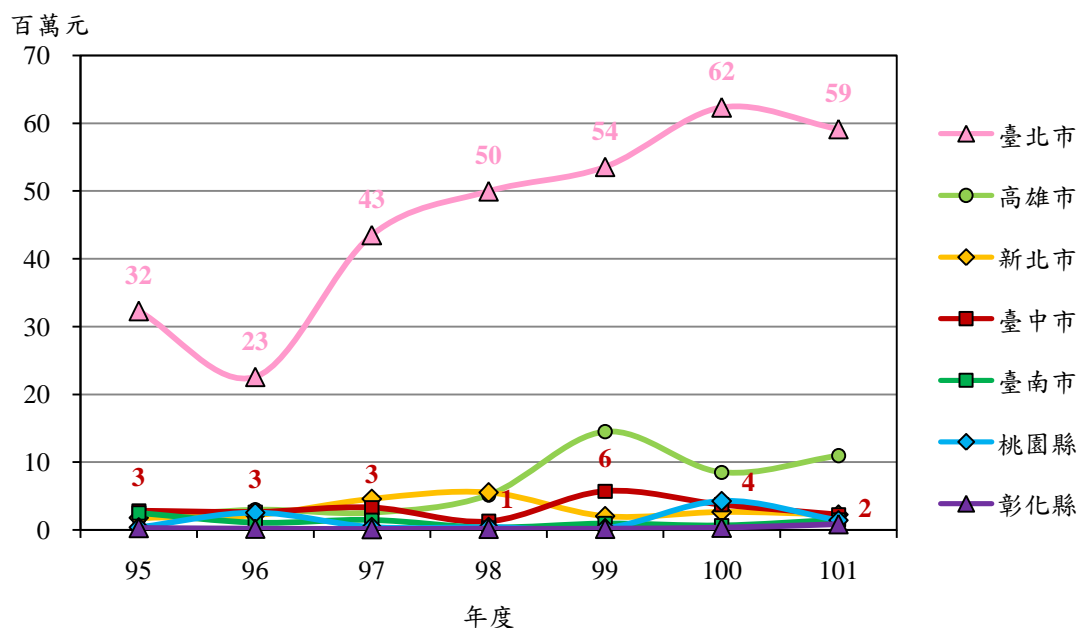


圖 14 甲組地方稅稽徵機關 95-101 年臨時公演娛樂稅實徵淨額變動情形圖

伍、結論

一、甲組地方稅稽徵機關訂定之娛樂稅稅率距離娛樂稅法規定之最高上限仍有一大段差距，另本市娛樂稅徵收率共有 4 項課徵標的之稅率為甲組地方稅稽徵機關最低或並列最低：

娛樂稅法第 5 條僅規定娛樂稅各項課徵標的之最高法定稅率，且同法第 6 條授權各直轄市及縣(市)政府得視地方實際情形，在前條規定稅率範圍內，分別規定娛樂稅徵收率。因此，目前甲組地方稅稽徵機關之娛樂稅徵收率並不一致。大致而言，法定最高稅率介於 5%~100%，而甲組地方稅稽徵機關現行稅率皆介於 0.25%~25%，明顯偏低。

本市自從縣、市合併升格直轄市之後，為求徵收標準一致，採從低從優原則，重新制定臺中市娛樂稅徵收率自治條例，並於 100 年 7 月 1 日起施行，新訂定之徵收率中，計有「電影-本國語言片」(稅率 0.25%)、「電影-外國語言片」(稅率 0.5%)、「職業性歌唱、說書、舞蹈、馬戲、魔術、技藝表演及夜總會之各種表演」(稅率 5%)及「戲劇、音樂演奏及非職業性歌唱、舞蹈等表演」(稅率 0.25%)等 4 項稅率為甲組地方稅稽徵機關最低或並列最低稅率。

二、本市娛樂稅稅收金額雖不理想，惟年度預算金額推估最為準確：

本市 101 年娛樂稅實徵淨額 1 億 800 萬元，在甲組地方稅稽徵機關之中排名第 6，僅領先彰化縣之 5,200 萬元，並不理想。而預算達成率為 95.9%，在甲組地方稅稽徵機關之中排名第 3，僅次於臺北市之 112.1%及彰化縣之 104.6%。

另以近 10 年資料觀之，101 年娛樂稅實徵淨額除高雄市較 92 年成長之外，其餘各縣(市)均呈現減少趨勢，其中本市實徵淨額除 93 年度正成長之外，其餘各年度之稅收均較上年度減少，呈現逐年遞減狀態，10 年間本市娛樂稅稅收減少 1 億 200 萬元，負成長幅度達 48.6%，在甲組地方稅稽徵機關之中減少金額最多且降低幅度最大。

若以近 10 年娛樂稅預算執行率比較，本市執行率介於 82.7%至

103.1%，除 93 及 94 年度之執行率分別為 102.4%及 103.1%之外，其餘各年度均未達 100.0%，惟本市 10 年間預算執行率標準差為 5.99 個百分點，為甲組地方稅稽徵機關最小值，代表本市預算執行率之分散變異程度最小，娛樂稅年度預算金額推估最為準確。

三、本市娛樂稅各項稅源互有增減，惟整體家數仍大幅減少：

本市 101 年娛樂稅課徵家數共 1,376 家，其中以視聽視唱業之 539 家占比重 39.2%為最高。而甲組地方稅稽徵機關課徵家數以高雄市之 1,775 家最多，本市僅排名第 5。

若以 95-101 年趨勢來看，本市 101 年娛樂稅課徵家數與 95 年比較，雖然各項課徵標的之家數互有增減，惟整體仍減少 641 家，其中電影、有節目餐飲業及臨時公演之家數為正成長，其餘課徵標的之家數均為負成長，而家數變動數量最多及幅度最大者分別為視聽視唱業(減少 275 家)及有節目餐飲業(成長 225.0%)。另甲組地方稅稽徵機關娛樂稅課徵家數亦均呈現減少趨勢，其中家數減少數量最多及幅度最大者分別為高雄市(減少 720 家)及本市(負成長 31.8%)。

四、為提升本市娛樂稅稅收，可就提高民眾消費娛樂意願及增加娛樂稅各項稅源著手：

娛樂稅稅收金額主要由稅率高低與稅源多寡決定，由於縣、市合併後本市採從低從優原則重新訂定娛樂稅徵收率，導致 100 年以後本市娛樂稅實徵淨額大幅滑落，目前若欲提高本市娛樂稅收入，短期內不宜再貿然提高本市娛樂稅徵收率，以避免落入朝令夕改之嫌，惟仍可透過提高民眾消費娛樂意願及增加娛樂稅各項稅源著手。

例如本市可以多多爭取並鼓勵大型表演團體於本市進行各項公演活動；或爭取各種不同性質之國際級賽事主辦權，如桃園縣辦理之揚昇 LPGA 臺灣錦標賽以及積極進行大型遊樂園區之招商，如高雄市義大世界等。如此一來既能提升本市市民娛樂活動水準，亦能有效提高民眾消費娛樂意願及娛樂稅各項稅源，提升本市娛樂稅稅收，而得「與民共謀其利、創造雙贏局面」之成效。

陸、參考資料

- 一、娛樂稅法。
- 二、臺中市娛樂稅徵收率自治條例。
- 三、財政部稅務入口網 <http://www.etax.nat.gov.tw/etwmain/front/ETW118W/CON/407/8897100080192826222?tagCode=> °
- 四、臺中市稅捐統計年報。
- 五、臺北市稅捐統計年報。
- 六、新北市稅捐統計要覽。
- 七、桃園縣稅捐統計要覽。
- 八、彰化縣稅捐統計要覽。
- 九、臺南市稅捐統計要覽。
- 十、高雄市稅捐統計年報。
- 十一、各縣(市)娛樂稅稅源月報表及高雄市娛樂稅查徵情形月報表。