

機關編號
22

臺中市政府地方稅務局主管

中華民國 111 年度

(自111年1月1日起至111年12月31日止)

主 管 預 算

全一冊

臺中市政府地方稅務局主管

目 次

中華民國 111 年度

機 關 名 稱	編 號
全 一 冊	
一、臺中市政府地方稅務局主管	22000
二、臺中市政府地方稅務局	22420

臺中市政府地方稅務局主管

中華民國 111 年度

(自111年1月1日起至111年12月31日止)

主 管 預 算

臺中市政府地方稅務局主管

目 次

中華民國 111 年度

甲、預算總說明	22000- 1頁
乙、主要表	
1. 歲入來源別預算比較總表	22000- 6頁
2. 歲出政事別預算比較總表	22000- 7頁
3. 歲出機關別預算比較總表	22000- 8頁
4. 歲入來源別預算表	22000- 9頁
5. 歲出政事別預算表	22000-14頁
6. 歲出機關別預算表	22000-15頁
丙、附屬表	
1. 歲出一級用途別科目分析彙計表	22000-17頁
2. 各機關預算員額彙計表	22000-19頁
3. 各機關資本支出分析表	22000-20頁
4. 補助及捐助經費總表	22000-22頁
5. 派員出國計畫預算彙總表	22000-23頁

臺中市政府地方稅務局主管

預算總說明

中華民國 111 年度

一、現行法定職掌：

(一) 機關主要職掌：本局隸屬臺中市政府，辦理地方各項稅捐稽徵業務。

(二) 內部分層業務：

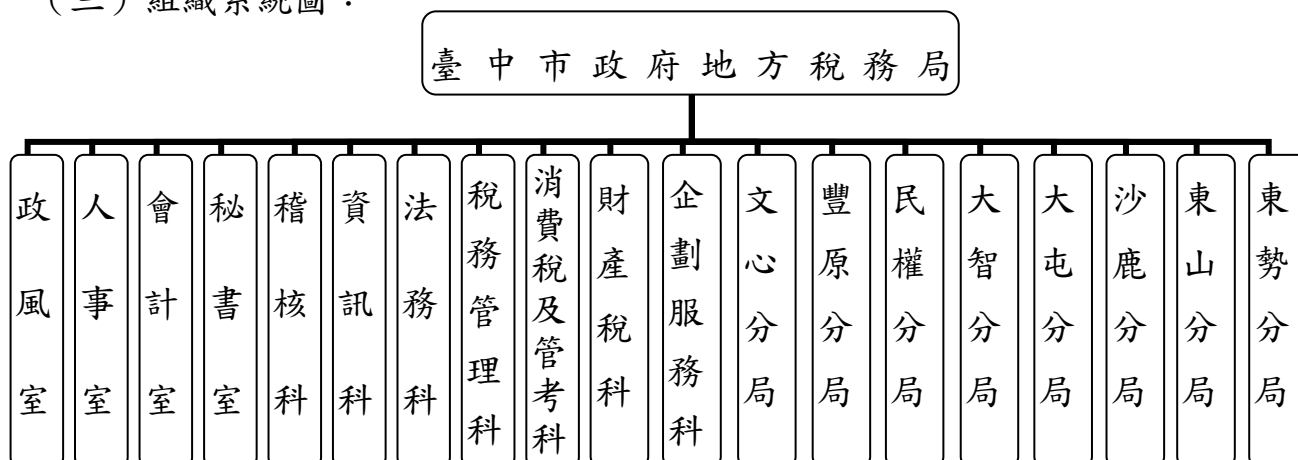
- 1、稽核科：掌理各稅覆核及抽查等事項。
- 2、財產稅科：掌理地價稅、田賦(停徵)、土地增值稅、房屋稅、契稅稽徵及工程受益費經徵等事項。
- 3、消費稅及管考科：掌理使用牌照稅、印花稅、娛樂稅、特別稅課稽徵及查緝業務、管制考核等事項。
- 4、法務科：掌理違章漏稅審理裁處、行政救濟、納稅者權利保護及國家賠償等事項。
- 5、企劃服務科：掌理納稅服務、法令宣導、綜合設計規劃、研究發展等事項。
- 6、稅務管理科：掌理欠稅清理、欠稅執行及稅務管理等事項。
- 7、資訊科：掌理稅務資訊系統、資訊軟硬體設備之規劃、管理與維護、資訊教育訓練及課稅資料之處理等事項。
- 8、秘書室：掌理文書、檔案、印信、事務、採購、出納、財產管理、工友(含駕駛及技工)之管理等事項。
- 9、會計室：依法辦理歲計、會計及統計事項。
- 10、人事室：依法辦理人事管理事項。
- 11、政風室：依法辦理政風事項。
- 12、文心、豐原、大屯、沙鹿、東勢、民權、大智、東山 8 分局：辦理各該轄區地價稅、田賦(停徵)、土地增值稅、房屋稅、契稅、娛樂稅、印花稅及使用牌照稅等稽徵業務。

臺中市政府地方稅務局主管

預算總說明

中華民國 111 年度

(三) 組織系統圖：



二、前年度及上年度已過期間計畫實施及預算執行情形：

(一) 前年度計畫實施成果及決算辦理概況：

1、歲入部分：預算數 43,091,574 千元，決算數 47,793,291 千元，執行率 110.91%。

2、歲出部分：預算數 855,714 千元，決算數 825,821 千元，執行率 96.51%。

(二) 上年度已過期間計畫實施及預算執行概況：

1、歲入部分：預算數 43,461,094 千元，截至 6 月底實收數 27,971,794 千元，執行率 64.36%。

2、歲出部分：預算數 852,294 千元，截至 6 月底實付數 461,657 千元，執行率 54.17%。

三、本年度施政計畫重點及預算提要：

(一) 本年度計畫重點及預期績效：

1、提升稽徵作業效能及為民服務品質，增進公共服務價值。

(1) e 化行動服務：提供智慧型手機及平板電腦使用者更豐富的服務項目及遞送重要稅務訊息，達到節能、節時的綠能服務。

(2) 網站便民服務：以簡單化、清晰化、精緻化方向精進，提供服務數位化、主題化、行動化，建構與民眾零距離的 e 化快速服務平台，以符合民眾期待。

(3) 跨機關主動服務：簡化案件办理流程，成立跨機關策略聯盟，使民眾免於奔波各地，節省時間及交通成本。

(4) 分眾客製化服務：以民眾需求為依歸，提供一般民眾、專業人士、學術人士、外籍人士、新住民、65 歲以上年長者、身心障礙者等客製化服務，落實需求導向的服務精神。

臺中市政府地方稅務局主管

預算總說明

中華民國 111 年度

- (5) 開放民眾參與：透過實體或網路管道，運用多元方法如問卷、訪談、討論、體驗，蒐集民眾對服務需求，共創機關與民眾合作的契機。
 - (6) 多元化行銷服務：將重要宣導內容透過 Web2.0 工具、傳播媒體、文宣等方式，配合租稅宣導活動或地方稅開徵宣導傳達予民眾，並加強行銷為民服務措施，鼓勵民眾多加利用。
 - (7) 提供多元繳稅管道：優化網路繳稅服務並新增行動支付等繳稅工具，大幅提升民眾繳稅便利性。
 - (8) 加強辦理直撥退稅：主動辦理退稅，並積極輔導民眾辦理直撥退稅，提供便捷又安全之便民服務。
- 2、落實稽徵及清查作業，維護租稅公平合理，增裕庫收。
- (1) 為健全房屋稅籍，維護租稅公平，確實辦理房屋稅稅籍及使用情形清查作業，以增裕庫收。
 - (2) 為健全土地稅籍，維護租稅公平，確實辦理地價稅稅籍及使用情形清查作業，以增裕庫收。
 - (3) 確實執行土地增值稅清查作業，以維護租稅公平，遏止逃漏，並增裕庫收。
 - (4) 落實使用牌照稅稽徵及清查作業，以提高稽徵績效，增裕庫收。
 - (5) 擴大印花稅選案查核範圍，維護租稅公平，並加強辦理印花稅應稅憑證檢查作業，增裕庫收。
- 3、落實服務電子（E）化、行動（M）化，並確保地方稅務資訊系統平台之運轉，提供快速、正確便捷服務。
- (1) 推動電子（E）化、行動（M）化作業。
 - (2) 推動資訊安全與個人資料保護管理系統。
 - (3) 確保地方稅務資訊系統平台正常運轉，達成系統之可用率。
- 4、維護優良納稅風氣，加強稅務管理業務。
- (1) 落實執行財政部訂頒之「稅捐稽徵機關清理欠稅作業要點」。
 - (2) 積極有效清理欠稅，辦理綜合催欠、稅捐保全、欠稅案件依法辦理移送執行、協助行政執行機關追查可供執行資料、申報債權與參與分配及逾核課徵收(含執行)期間案件之清理，以防杜欠稅人規避稅捐執行，遏止其僥倖心理，促其繳納稅（罰）款。
- 5、維護租稅公平適法，提升行政處分之正確性。
- (1) 加強對納稅義務人有利及不利違章事證查證，以期毋枉毋縱，落實租稅公平，俾降低違章裁罰案件經復查決定撤銷比例。

臺中市政府地方稅務局主管

預算總說明

中華民國 111 年度

(2) 積極推動稅務協談，化解徵納雙方爭議，並落實「自我審查」機制，俾有效降低訴願決定及行政法院判決撤銷原處分之比例。

(二) 本年度預算提要及成本估計：

1、歲入部分：歲入預算數 48,078,626 千元，其中稅課收入 48,000,000 千元，罰款及賠償收入 70,983 千元，規費收入 704 千元，財產收入 3,289 千元，補助及協助收入 2,450 千元，其他收入 1,200 千元。

2、歲出部分：歲出預算數 877,004 千元，依經費門分：

(1) 經常門預算數 860,753 千元(佔 98.15%)，包括：人事費 602,775 千元，業務費 253,276 千元，獎補助費 2,202 千元，第一預備金 2,500 千元。其中行政管理 621,631 千元、財產稅稽徵業務 127,317 千元、消費稅稽徵業務 26,131 千元、稅務行政管理 17,658 千元，處理違章案件與行政救濟案件 691 千元，企劃服務 5,352 千元，稅務資料電子處理 59,473 千元及第一預備金 2,500 千元。

(2) 資本門預算數 16,251 千元(佔 1.85%)，包括：行政管理 1,260 千元、稅務資料電子處理 14,991 千元。

四、其他必要之分析事項：

(一) 主要增加原因：

- 1、正式人員薪資致用人費用增加 17,938 千元。
- 2、員工文康活動費、油料費及臨時人員酬金依編列標準伸算致費用增加 1,473 千元。
- 3、影印機租用費、人事業務等相關費用增加 194 千元。
- 4、使用牌照稅郵資、開徵及徵期結束催徵相關作業費用增加 258 千元。
- 5、牌照稅違規車輛查核系統維護費增加 250 千元。
- 6、印花稅票、申請書、繳款書等作業費增加 487 千元。
- 7、依稅法規定給予娛樂稅按時繳稅之代徵人 1%之獎勵金增加 150 千元。
- 8、清理單照搬運費及碳粉匣等消耗品增加 40 千元。
- 9、金融(郵政)機構、財金公司、行動支付業者等辦理繳納稅費及直撥退稅之手續費增加 1,673 千元。
- 10、智能客服系統租賃、租稅宣導網頁等資訊服務費增加 300 千元。
- 11、電腦硬體及軟體資訊服務費增加 1,919 千元。
- 12、地方稅賦稅資訊系統整合再造更新服務案維護分攤款增加 293 千元。
- 13、機械設備費、雜項設備費及資訊軟硬體設備費增加 5,879 千元。

臺中市政府地方稅務局主管

預算總說明

中華民國 111 年度

(二) 主要減少原因：

- 1、約聘僱人員用人費用及退休人員三節慰問金減少 649 千元。
- 2、訓練進修補貼學分費、會計業務相關經費及辦公器具養護費減少 252 千元。
- 3、地價稅、房屋稅……等各項稅目寄發稅單等郵資減少 831 千元。
- 4、消費稅稽徵業務相關經費及印花稅代徵(售)手續費減少 1,445 千元。
- 5、業務講習外聘講師鐘點費、印製代收稅款日報表及補發執行案件繳款書等費用減少 150 千元。
- 6、財務案件處理異議訴訟費用、配合欠稅執行查調資料等必要費用、及便利商店代收稅、費款手續費等減少 1,532 千元。
- 7、處理違章案件與行政救濟案件業務費減少 50 千元。
- 8、賦稅罰鍰財務違章案件舉發人之獎金減少 200 千元。
- 9、推動各項為民服務業務、辦理租稅法令宣導等相關費用減少 300 千元。
- 10、本局經管歷史建築西區四維街日式招待所屋頂防水板設置工程 110 年完工致房屋建築設備費減少 735 千元。

臺中市政府地方稅務局主管
歲入來源別預算比較總表

經資門併計

中華民國 111 年度

單位：新臺幣千元

科 目			本年度 預算數	上年度 預算數	前年度 決算數	本年度與 上年度比較
款	項	目 名 稱				
		合 計	48,078,626	43,461,094	47,793,291	4,617,532
		稅課收入	48,000,000	43,386,171	47,704,108	4,613,829
01		稅課收入	48,000,000	43,386,171	47,704,108	4,613,829
	01	印花稅	1,450,000	1,200,000	1,371,610	250,000
	02	使用牌照稅	9,400,000	9,158,306	9,138,122	241,694
	03	土地稅	24,600,000	21,512,733	25,355,950	3,087,267
	04	房屋稅	9,850,000	9,500,132	9,373,984	349,868
	05	契稅	2,550,000	1,880,000	2,280,933	670,000
	06	娛樂稅	150,000	135,000	183,509	15,000
		罰款及賠償收入	70,983	68,494	82,150	2,489
02		罰款及賠償收入	70,983	68,494	82,150	2,489
	01	罰金罰鍰及怠金	70,983	68,494	82,130	2,489
	02	賠償收入	-	-	20	-
		規費收入	704	704	562	-
03		規費收入	704	704	562	-
	01	使用規費收入	704	704	562	-
		財產收入	3,289	4,525	3,328	-1,236
04		財產收入	3,289	4,525	3,328	-1,236
	01	財產孳息	3,274	4,515	3,298	-1,241
	02	廢舊物資售價	15	10	30	5
		補助及協助收入	2,450	-	1,348	2,450
05		補助及協助收入	2,450	-	1,348	2,450
	01	上級政府補助收入	2,450	-	1,348	2,450
		其他收入	1,200	1,200	1,795	-
06		其他收入	1,200	1,200	1,795	-
	01	雜項收入	1,200	1,200	1,795	-

臺中市政府地方稅務局主管
歲出政事別預算比較總表

經資門併計

中華民國 111 年度

單位：新臺幣千元

科 目		本年度 預算數	上年度 預算數	前年度 決算數	本年度與 上年度比較
款 項	名 稱				
		877,004	852,294	825,821	24,710
01	合計	877,004	852,294	825,821	24,710
	一般政務支出	877,004	852,294	825,821	24,710
01	財務支出	877,004	852,294	825,821	24,710

臺中市政府地方稅務局主管
歲出機關別預算比較總表

經資門併計

中華民國 111 年度

單位：新臺幣千元

科 目		本年度 預算數	上年度 預算數	前年度 決算數	本年度與 上年度比較
款 項	名 稱				
		877,004	852,294	825,821	24,710
01		877,004	852,294	825,821	24,710
	01	877,004	852,294	825,821	24,710

臺中市政府地方稅務局主管

歲入來源別預算表

中華民國 111 年度

單位：新臺幣千元

科 目				本年度 預算數	上年度 預算數	前年度 決算數	本年度與 上年度比較	說明及法令依據	
款	項	目	節						名稱及編號
				合計	48,078,626	43,461,094	47,793,291	4,617,532	
				經常門合計	48,078,626	43,461,094	47,793,291	4,617,532	
01				01000000000 稅課收入	48,000,000	43,386,171	47,704,108	4,613,829	
	013			01224200000 臺中市政府地方稅 務局	48,000,000	43,386,171	47,704,108	4,613,829	
		01		01224201100 印花稅	1,450,000	1,200,000	1,371,610	250,000	
			01	01224201101 印花稅	1,450,000	1,200,000	1,371,610	250,000	出售印花稅票收入。122,951千元 彙總繳納印花稅收入。(銀行、 信託業、保險業、電信業、醫 院、補習班及其他各業銀錢收據 等應納印花稅憑證，稅率 0.4%)602,049千元 繳款書繳納印花稅收入。(承攬 契據、典賣、讓售及分割不動產 契據，稅率0.1%)725,000千元
		02		01224201200 使用牌照稅	9,400,000	9,158,306	9,138,122	241,694	
			01	01224201201 使用牌照稅	9,400,000	9,158,306	9,138,122	241,694	應稅汽車及機車。9,400,000千元
		03		01224201300 土地稅	24,600,000	21,512,733	25,355,950	3,087,267	
			01	01224201301 地價稅	6,700,000	6,369,640	6,474,707	330,360	一般土地。6,082,990千元 自用住宅用地。293,490千元 工業用地或直接供工廠用地。 262,965千元 公共設施保留地。60,555千元
			02	01224201302 土地增值稅	17,900,000	15,143,093	18,881,243	2,756,907	自用住宅用地。895,000千元 一般用地(第一級)。2,864,000千 元 一般用地(第二級)。2,506,000千 元 一般用地(第三級)。11,635,000千
		04		01224201400 房屋稅	9,850,000	9,500,132	9,373,984	349,868	

臺中市政府地方稅務局主管

歲入來源別預算表

中華民國 111 年度

單位：新臺幣千元

科 目				本年度 預算數	上年度 預算數	前年度 決算數	本年度與 上年度比較	說明及法令依據	
款	項	目	節						名稱及編號
			01	01224201401 房屋稅	9,850,000	9,500,132	9,373,984	349,868	自住或公益出租住家用房屋：稅率1.2%。3,992,246千元 非自住住家用房屋：稅率1.5%。858,963千元 營業用房屋：稅率3%。3,360,373千元 私人醫院、診所或自由職業事務所用房屋：稅率3%。123,240千元 非住家非營業用房屋：稅率2%。894,687千元 自住或公益出租住家用房屋減半：稅率0.6%。103千元 非自住住家用房屋減半：稅率0.75%。71千元 營業用房屋減半：稅率1.5%。618,763千元 私人醫院、診所或自由職業事務所用房屋減半：稅率1.5%。2千元 非住家非營業用房屋減半：稅率1%。1,552千元
			05	01224201500 契稅	2,550,000	1,880,000	2,280,933	670,000	
			01	01224201501 契稅	2,550,000	1,880,000	2,280,933	670,000	買賣契：稅率6%。2,389,350千元 交換、分割契：稅率2%。8,925千元 贈與契：稅率6%。151,725千元
			06	01224201600 娛樂稅	150,000	135,000	183,509	15,000	
			01	01224201601 娛樂稅	150,000	135,000	183,509	15,000	電影：本國片稅率0.25%，外國片稅率0.5%。7,000千元 高爾夫球（含練習場）：稅率5%。23,000千元 舞廳及舞場：稅率25%。6,400千元

臺中市政府地方稅務局主管

歲入來源別預算表

中華民國 111 年度

單位：新臺幣千元

科 目				本年度 預算數	上年度 預算數	前年度 決算數	本年度與 上年度比較	說明及法令依據	
款	項	目	節						名稱及編號
								有娛樂節目之飲食業：稅率5%。2,600千元	
								遊樂場電動玩具：稅率5%。20,000千元	
								KTV及MTV：稅率5%。30,000千元	
								臨時公演及其他：臨時公演稅率0.25%或5%，其他稅率5%。61,000千元	
02				0400000000	70,983	68,494	82,150	2,489	罰款及賠償收入
	106			0422420000	70,983	68,494	82,150	2,489	臺中市政府地方稅務局
		01		04224200100	70,983	68,494	82,130	2,489	罰金罰鍰及息金
			01	04224200101	22,013	21,364	21,093	649	房屋稅稅賦罰鍰。2,022千元 印花稅稅賦罰鍰。21千元 使用牌照稅稅賦罰鍰。19,962千元
			02	04224200102	48,970	47,130	61,037	1,840	娛樂稅稅賦罰鍰。8千元 地價稅滯納金。6,200千元 土地增值稅滯納金。680千元 房屋稅滯納金。11,000千元 使用牌照稅滯納金。30,000千元 契稅滯納金。730千元 娛樂稅滯納金。280千元 印花稅滯納金。80千元
		02		04224200300	-	-	20	-	賠償收入
			01	04224200301	-	-	20	-	一般賠償收入

臺中市政府地方稅務局主管

歲入來源別預算表

中華民國 111 年度

單位：新臺幣千元

科目				本年度 預算數	上年度 預算數	前年度 決算數	本年度與 上年度比較	說明及法令依據
款	項	目	節					
03				704	704	562	-	
	103			704	704	562	-	
		01		704	704	562	-	
			01	700	700	557	-	受理依法可申請之債權人申請查調債務人財產及所得資料收取服務費收入。700千元
			02	4	4	5	-	民眾投幣使用影印機，出租廠商按影印張數計算之電費收入。4千元
04				3,289	4,525	3,328	-1,236	
	115			3,289	4,525	3,328	-1,236	
		01		3,274	4,515	3,298	-1,241	
			01	5	10	5	-5	本局保管款專戶存款利息收入。5千元
			02	40	40	64	-	市管辦公廳舍設置太陽光電發電系統收入。40千元
			03	3,229	4,465	3,229	-1,236	財政部中區國稅局承租市有土地租金收入。3,190千元 本局員工消費合作社租金收入。39千元
		02		15	10	30	5	
			01	15	10	30	5	變賣報廢資訊資產及雜項設備等收入。15千元
06				2,450	-	1,348	2,450	

臺中市政府地方稅務局主管

歲入來源別預算表

中華民國 111 年度

單位：新臺幣千元

科 目				本年度 預算數	上年度 預算數	前年度 決算數	本年度與 上年度比較	說明及法令依據		
款	項	目	節						名稱及編號	
08	065			09224200000	2,450	-	1,348	2,450		
				臺中市政府地方稅務局						
			01	09224200100	2,450	-	1,348	2,450		
		上級政府補助收入								
		01	09224200102	2,450	-	1,348	2,450	建置「友善稅務 智慧個人雲」平台計畫補助款。(依據國家發展委員會110.8.10發資字第1101501461號函)2,450千元		
		計畫型補助收入								
		12000000000	1,200	1,200	1,795	-				
		其他收入								
		101		12224200000	1,200	1,200	1,795	-		
		臺中市政府地方稅務局								
		01	12224200200	1,200	1,200	1,795	-			
	雜項收入									
		01	12224200201	1,200	1,200	1,787	-	收回行政執行分署徵起以前年度欠稅案件，由本局先行墊付之執行費用。(如：不動產謄本查調費、指界費、鑑價費、行政執行文書郵寄費等)1,200千元		
	收回以前年度歲出									
		02	12224200210	-	-	8	-			
	其他雜項收入									

臺中市政府地方稅務局主管

歲出政事別預算表

中華民國 111 年度

單位：新臺幣千元

科 目				本年度 預算數	上年度 預算數	前年度 決算數	本年度與 上年度比較	
款	項	目	節					名稱及編號
				合計	877,004	852,294	825,821	24,710
				一般政務支出	877,004	852,294	825,821	24,710
05				40000000000 財務支出	877,004	852,294	825,821	24,710
	002			40224200000 臺中市政府地方稅務局	877,004	852,294	825,821	24,710
		01		40224200100 一般行政	622,891	605,018	595,298	17,873
			01	40224200101 行政管理	622,891	605,018	595,298	17,873
		02		40224200300 稅捐稽徵業務	251,613	244,776	230,523	6,837
			01	40224200301 財產稅稽徵業務	127,317	128,119	120,103	-802
			02	40224200302 消費稅稽徵業務	26,131	26,401	23,451	-270
			03	40224200303 稅務行政管理	17,658	17,658	17,076	-
			04	40224200304 處理違章案件與行政救濟案件	691	941	387	-250
			05	40224200305 企劃服務	5,352	5,352	6,244	-
			06	40224200306 稅務資料電子處理	74,464	66,305	63,262	8,159
		03		40224209800 第一預備金	2,500	2,500	-	-
			01	40224209801 第一預備金	2,500	2,500	-	-

臺中市政府地方稅務局主管

歲出機關別預算表

中華民國111年度

單位：新臺幣千元

科 目				本年度 預算數	上年度 預算數	前年度 決算數	本年度與 上年度比較	說 明	
款	項	目	節						名稱及編號
22				0022000000 臺中市政府地方稅務局主管	877,004	852,294	825,821	24,710	
	001			0022420000 臺中市政府地方稅務局	877,004	852,294	825,821	24,710	
		01		40224200100 一般行政	622,891	605,018	595,298	17,873	
			01	40224200101 行政管理	622,891	605,018	595,298	17,873	一、本科目包括行政管理 二、本年度預算數包括： 人事費555,000千元 業務費66,229千元 設備及投資1,260千元 獎補助費402千元 三、本年度預算數與上年度比較： 增加 17,873千元 增列 人事費17,938千元 增列 業務費479千元 減列 設備及投資520千元 減列 獎補助費24千元
		02		40224200300 稅捐稽徵業務	251,613	244,776	230,523	6,837	
			01	40224200301 財產稅稽徵業務	127,317	128,119	120,103	-802	一、本科目包括財產稅稽徵業務 二、本年度預算數包括： 人事費13,310千元 業務費114,007千元 三、本年度預算數與上年度比較： 減少 802千元 減列 人事費893千元 增列 業務費91千元
			02	40224200302 消費稅稽徵業務	26,131	26,401	23,451	-270	一、本科目包括消費稅稽徵業務 二、本年度預算數包括： 業務費24,631千元 獎補助費1,500千元 三、本年度預算數與上年度比較： 減少 270千元 減列 業務費420千元 增列 獎補助費150千元
			03	40224200303 稅務行政管理	17,658	17,658	17,076	-	一、本科目包括稅務行政管理

臺中市政府地方稅務局主管

歲出機關別預算表

中華民國111年度

單位：新臺幣千元

科 目				本年度 預算數	上年度 預算數	前年度 決算數	本年度與 上年度比較	說 明	
款	項	目	節						名稱及編號
			04	40224200304 處理違章案件 與行政救濟案 件	691	941	387	-250	二、本年度預算數包括： 業務費17,658千元 一、本科目包括處理違章案件與行政救濟案件
			05	40224200305 企劃服務	5,352	5,352	6,244	-	二、本年度預算數包括： 業務費391千元 獎補助費300千元 三、本年度預算數與上年度比較： 減少 250千元 減列 業務費50千元 減列 獎補助費200千元
			06	40224200306 稅務資料電子 處理	74,464	66,305	63,262	8,159	一、本科目包括稅務資料電子處理 二、本年度預算數包括： 人事費34,465千元 業務費25,008千元 設備及投資14,991千元 三、本年度預算數與上年度比較： 增加 8,159千元 增列 人事費268千元 增列 業務費2,227千元 增列 設備及投資5,664千元
		03		40224209800 第一預備金	2,500	2,500	-	-	
			01	40224209801 第一預備金	2,500	2,500	-	-	一、本科目包括第一預備金 二、本年度預算數包括： 預備金2,500千元

歲出一級用途別
科目分析彙計表

臺中市政府地方
歲出一級用途別

中華民國

科 目			合 計	經 常 支 出					
款	項	名 稱		人事費	業務費	獎補助費	債務費	預備金	小 計
22		臺中市政府地方稅務局主管	877,004	602,775	253,276	2,202		2,500	860,753
	001	臺中市政府地方稅務局	877,004	602,775	253,276	2,202		2,500	860,753

稅務局主管

科目分析彙計表

111年度

單位：新臺幣千元

資		本		支		出	
人事費	業務費	設備及投資	獎補助費	預備金	小計		
		16,251			16,251		
		16,251			16,251		

臺中市政府地方稅務局主管 各機關預算員額彙計表

中華民國 111 年度

單位：人

科 目			預 算 員 額										
款	項	目	名 稱	民意 代表	職員	警察 人員	消防 人員	工友	技工	駕駛	聘用	約僱	合計
			合計		462			7	1	7	7	71	555
01			臺中市政府地方稅務局 主管		462			7	1	7	7	71	555
	001		臺中市政府地方稅務 局		462			7	1	7	7	71	555

各機關資本支出分析表

科		目	土地	房屋建築及設備	公共建設及設施	機械設備
款	項	機關名稱				
22		臺中市政府地方稅務局主管				441
	001	臺中市政府地方稅務局				441

稅務局主管

支出分析表

111年度

單位：新臺幣千元

運輸設備	資訊軟體設備	雜項設備	權利	投資	其他資本支出	合計
	14,991	819				16,251
	14,991	819				16,251

臺中市政府地方稅務局主管

補助及捐助經費總表

中華民國111年度

單位：新臺幣千元

科 目		補助			捐助			合 計	說明	
款	項	名稱及編號	政府機關 間之補助	對地方政 府之補助	對特種基 金之補助	對國內團 體之捐助	對家庭及個 人之捐助			對外之捐助
22		0022000000 臺中市政府地方稅務局主管				1,500	702		2,202	
	001	0022420000 臺中市政府地方稅 務局				1,500	702		2,202	

臺中市政府地方稅務局主管
派員出國計畫預算彙總表

中華民國 111 年度

單位：新臺幣千元

機關名稱	考 察	訪 問	開 會	進 修	研 究	實 習	合 計
合 計	200						200
臺中市政府地方稅務局	200						200

機關編號

22-420

臺中市政府地方稅務局

中華民國 111 年度

(自111年1月1日起至111年12月31日止)

單



位

預

算

臺中市政府地方稅務局

目次

中華民國 111 年度

甲、預算總說明	22420 - 1頁
乙、主要表	
1. 歲入來源別預算表	22420 - 6頁
2. 歲出機關別預算表	22420 - 11頁
丙、附屬表	
1. 歲入項目說明提要與預算明細表	22420 - 13頁
2. 歲出計畫說明提要與各項費用明細表	22420 - 30頁
3. 各項費用彙計表	22420 - 54頁
4. 歲出一級用途別科目分析表	22420 - 58頁
5. 資本支出分析表	22420 - 59頁
6. 人事費彙計表	22420 - 60頁
7. 人事費分析表	22420 - 61頁
8. 約聘僱人員費用分析表	22420 - 64頁
9. 派員出國計畫預算總表	22420 - 65頁
10. 派員出國計畫預算類別表—考察、訪問	22420 - 66頁
11. 公務車輛明細表	22420 - 67頁
12. 歲出按職能及經濟性綜合分類表	22420 - 68頁

臺中市政府地方稅務局

預算總說明

中華民國 111 年度

一、現行法定職掌：

(一) 機關主要職掌：本局隸屬臺中市政府，辦理地方各項稅捐稽徵業務。

(二) 內部分層業務：

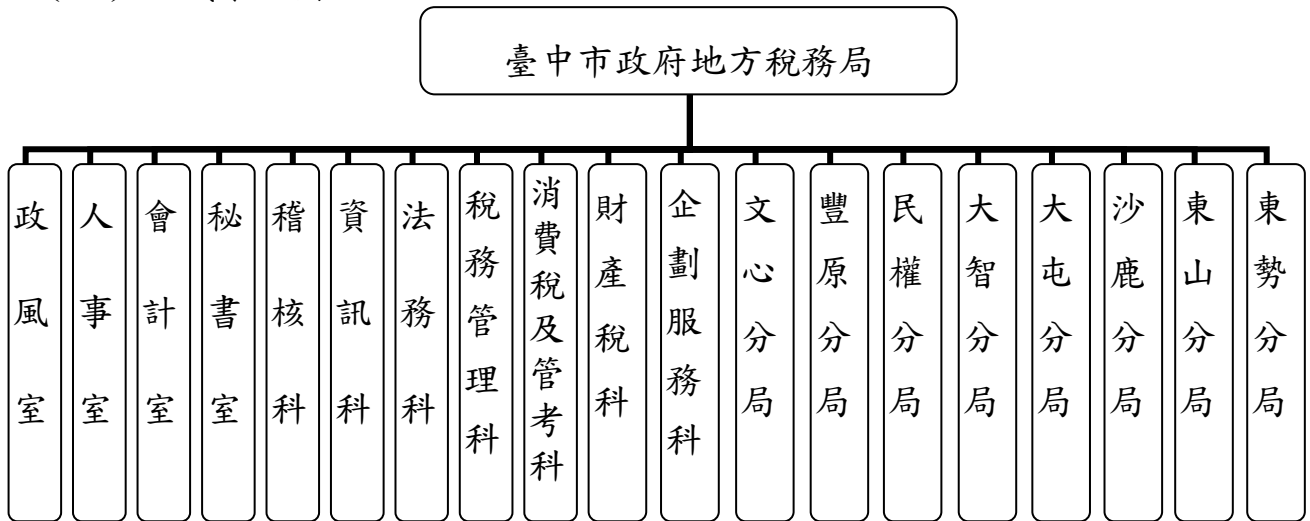
- 1、稽核科：掌理各稅覆核及抽查等事項。
- 2、財產稅科：掌理地價稅、田賦(停徵)、土地增值稅、房屋稅、契稅稽徵及工程受益費經徵等事項。
- 3、消費稅及管考科：掌理使用牌照稅、印花稅、娛樂稅、特別稅課稽徵及查緝業務、管制考核等事項。
- 4、法務科：掌理違章漏稅審理裁處、行政救濟、納稅者權利保護及國家賠償等事項。
- 5、企劃服務科：掌理納稅服務、法令宣導、綜合設計規劃、研究發展等事項。
- 6、稅務管理科：掌理欠稅清理、欠稅執行及稅務管理等事項。
- 7、資訊科：掌理稅務資訊系統、資訊軟硬體設備之規劃、管理與維護、資訊教育訓練及課稅資料之處理等事項。
- 8、秘書室：掌理文書、檔案、印信、事務、採購、出納、財產管理、工友(含駕駛及技工)之管理等事項。
- 9、會計室：依法辦理歲計、會計及統計事項。
- 10、人事室：依法辦理人事管理事項。
- 11、政風室：依法辦理政風事項。
- 12、文心、豐原、大屯、沙鹿、東勢、民權、大智、東山 8 分局：辦理各該轄區地價稅、田賦(停徵)、土地增值稅、房屋稅、契稅、娛樂稅、印花稅及使用牌照稅等稽徵業務。

臺中市政府地方稅務局

預算總說明

中華民國 111 年度

(三) 組織系統圖：



(四) 員額編制表

類別	法定編制員額	本年度預算員額	上年度預算員額	與上年度預算員額比較增減
合計	477	784	786	-2
一、正式人員小計	477	477	477	-
職員	462	462	462	-
技工	1	1	1	-
駕駛	7	7	7	-
工友	7	7	7	-
二、約聘僱及臨時人員小計	-	307	309	-2
約聘人員	-	7	7	-
約僱人員	-	71	73	-2
臨時人員	-	229	229	-

二、前年度及上年度已過期間計畫實施及預算執行情形：

(一) 前年度計畫實施成果及決算辦理概況：

1、歲入部分：預算數 43,091,574 千元，決算數 47,793,291 千元，執行率 110.91%。

2、歲出部分：預算數 855,714 千元，決算數 825,821 千元，執行率 96.51%。

(二) 上年度已過期間計畫實施及預算執行概況：

1、歲入部分：預算數 43,461,094 千元，截至 6 月底實收數 27,971,794 千元，執行率 64.36%。

臺中市政府地方稅務局

預算總說明

中華民國 111 年度

2、歲出部分：預算數 852,294 千元，截至 6 月底實付數 461,657 千元，執行率 54.17%。

三、本年度施政計畫重點及預算提要：

(一) 本年度計畫重點及預期績效：

1、提升稽徵作業效能及為民服務品質，增進公共服務價值。

- (1) e 化行動服務：提供智慧型手機及平板電腦使用者更豐富的服務項目及遞送重要稅務訊息，達到節能、節時的綠能服務。
- (2) 網站便民服務：以簡單化、清晰化、精緻化方向精進，提供服務數位化、主題化、行動化，建構與民眾零距離的 e 化快速服務平台，以符合民眾期待。
- (3) 跨機關主動服務：簡化案件办理流程，成立跨機關策略聯盟，使民眾免於奔波各地，節省時間及交通成本。
- (4) 分眾客製化服務：以民眾需求為依歸，提供一般民眾、專業人士、學術人士、外籍人士、新住民、65 歲以上年長者、身心障礙者等客製化服務，落實需求導向的服務精神。
- (5) 開放民眾參與：透過實體或網路管道，運用多元方法如問卷、訪談、討論、體驗，蒐集民眾對服務需求，共創機關與民眾合作的契機。
- (6) 多元化行銷服務：將重要宣導內容透過 Web2.0 工具、傳播媒體、文宣等方式，配合租稅宣導活動或地方稅開徵宣導傳達予民眾，並加強行銷為民服務措施，鼓勵民眾多加利用。
- (7) 提供多元繳稅管道：優化網路繳稅服務並新增行動支付等繳稅工具，大幅提升民眾繳稅便利性。
- (8) 加強辦理直撥退稅：主動辦理退稅，並積極輔導民眾辦理直撥退稅，提供便捷又安全之便民服務。

2、落實稽徵及清查作業，維護租稅公平合理，增裕庫收。

- (1) 為健全房屋稅籍，維護租稅公平，確實辦理房屋稅稅籍及使用情形清查作業，以增裕庫收。
- (2) 為健全土地稅籍，維護租稅公平，確實辦理地價稅稅籍及使用情形清查作業，以增裕庫收。
- (3) 確實執行土地增值稅清查作業，以維護租稅公平，遏止逃漏，並增裕庫收。
- (4) 落實使用牌照稅稽徵及清查作業，以提高稽徵績效，增裕庫收。
- (5) 擴大印花稅選案查核範圍，維護租稅公平，並加強辦理印花稅應稅

臺中市政府地方稅務局

預算總說明

中華民國 111 年度

憑證檢查作業，增裕庫收。

3、落實服務電子（E）化、行動（M）化，並確保地方稅務資訊系統平台之運轉，提供快速、正確便捷服務。

(1) 推動電子（E）化、行動（M）化作業。

(2) 推動資訊安全與個人資料保護管理系統。

(3) 確保地方稅務資訊系統平台正常運轉，達成系統之可用率。

4、維護優良納稅風氣，加強稅務管理業務。

(1) 落實執行財政部訂頒之「稅捐稽徵機關清理欠稅作業要點」。

(2) 積極有效清理欠稅，辦理綜合催欠、稅捐保全、欠稅案件依法辦理移送執行、協助行政執行機關追查可供執行資料、申報債權與參與分配及逾核課徵收(含執行)期間案件之清理，以防杜欠稅人規避稅捐執行，遏止其僥倖心理，促其繳納稅（罰）款。

5、維護租稅公平適法，提升行政處分之正確性。

(1) 加強對納稅義務人有利及不利違章事證查證，以期毋枉毋縱，落實租稅公平，俾降低違章裁罰案件經復查決定撤銷比例。

(2) 積極推動稅務協談，化解徵納雙方爭議，並落實「自我審查」機制，俾有效降低訴願決定及行政法院判決撤銷原處分之比例。

(二) 本年度預算提要及成本估計：

1、歲入部分：歲入預算數 48,078,626 千元，其中稅課收入 48,000,000 千元，罰款及賠償收入 70,983 千元，規費收入 704 千元，財產收入 3,289 千元，補助及協助收入 2,450 千元，其他收入 1,200 千元。

2、歲出部分：歲出預算數 877,004 千元，依經費門分：

(1) 經常門預算數 860,753 千元(佔 98.15%)，包括：人事費 602,775 千元，業務費 253,276 千元，獎補助費 2,202 千元，第一預備金 2,500 千元。其中行政管理 621,631 千元、財產稅稽徵業務 127,317 千元、消費稅稽徵業務 26,131 千元、稅務行政管理 17,658 千元，處理違章案件與行政救濟案件 691 千元，企劃服務 5,352 千元，稅務資料電子處理 59,473 千元及第一預備金 2,500 千元。

(2) 資本門預算數 16,251 千元(佔 1.85%)，包括：行政管理 1,260 千元、稅務資料電子處理 14,991 千元。

四、其他必要之分析事項：

(一) 主要增加原因：

1、正式人員薪資致用人費用增加 17,938 千元。

臺中市政府地方稅務局

預算總說明

中華民國 111 年度

- 2、員工文康活動費、油料費及臨時人員酬金依編列標準伸算致費用增加 1,473 千元。
 - 3、影印機租用費及人事業務等相關費用增加 194 千元。
 - 4、使用牌照稅郵資、開徵及徵期結束催徵相關作業費用增加 258 千元。
 - 5、牌照稅違規車輛查核系統維護費增加 250 千元。
 - 6、印花稅票、申請書及繳款書等作業費增加 487 千元。
 - 7、依稅法規定給予娛樂稅按時繳稅之代徵人 1%之獎勵金增加 150 千元。
 - 8、清理單照搬運費及碳粉匣等消耗品增加 40 千元。
 - 9、金融(郵政)機構、財金公司、行動支付業者等辦理繳納稅費及直撥退稅之手續費增加 1,673 千元。
 - 10、智能客服系統租賃及租稅宣導網頁等資訊服務費增加 300 千元。
 - 11、電腦硬體及軟體資訊服務費增加 1,919 千元。
 - 12、地方稅賦稅資訊系統整合再造更新服務案維護分攤款增加 293 千元。
 - 13、機械設備費、雜項設備費及資訊軟硬體設備費增加 5,879 千元。
- (二) 主要減少原因：
- 1、約聘僱人員用人費用及退休人員三節慰問金減少 649 千元。
 - 2、訓練進修補貼學分費、會計業務相關經費及辦公器具養護費減少 252 千元。
 - 3、地價稅及房屋稅……等各項稅目寄發稅單郵資減少 831 千元。
 - 4、消費稅稽徵業務相關經費及印花稅代徵(售)手續費減少 1,445 千元。
 - 5、業務講習外聘講師鐘點費、印製代收稅款日報表及補發執行案件繳款書等費用減少 150 千元。
 - 6、財務案件處理異議訴訟費用、配合欠稅執行查調資料等必要費用、及便利商店代收稅、費款手續費等減少 1,532 千元。
 - 7、處理違章案件與行政救濟案件業務費減少 50 千元。
 - 8、賦稅罰鍰財務違章案件舉發人之獎金減少 200 千元。
 - 9、推動各項為民服務業務、辦理租稅法令宣導等相關費用減少 300 千元。
 - 10、本局經管歷史建築西區四維街日式招待所屋頂防水板設置工程 110 年完工致房屋建築設備費減少 735 千元。

臺中市政府地方稅務局

歲入來源別預算表

中華民國 111 年度

單位：新臺幣千元

科 目				本年度 預算數	上年度 預算數	前年度 決算數	本年度與 上年度比較	說明	
款	項	目	節						名稱及編號
				合計	48,078,626	43,461,094	47,793,291	4,617,532	
				經常門合計	48,078,626	43,461,094	47,793,291	4,617,532	
01				01000000000	48,000,000	43,386,171	47,704,108	4,613,829	
	013			稅課收入					
				01224200000	48,000,000	43,386,171	47,704,108	4,613,829	
				臺中市政府地方稅務局					
		01		01224201100	1,450,000	1,200,000	1,371,610	250,000	
				印花稅					
			01	01224201101	1,450,000	1,200,000	1,371,610	250,000	出售印花稅票收入。122,951千元
				印花稅					彙總繳納印花稅收入。(銀行、信託業、保險業、電信業、醫院、補習班及其他各業銀錢收據等應納印花稅憑證，稅率0.4%)602,049千元
			02	01224201200	9,400,000	9,158,306	9,138,122	241,694	繳款書繳納印花稅收入。(承攬契據、典賣、讓售及分割不動產契據，稅率0.1%)725,000千元
				使用牌照稅					
			01	01224201201	9,400,000	9,158,306	9,138,122	241,694	應稅汽車及機車。9,400,000千元
				使用牌照稅					
		03		01224201300	24,600,000	21,512,733	25,355,950	3,087,267	
				土地稅					
			01	01224201301	6,700,000	6,369,640	6,474,707	330,360	一般土地。6,082,990千元
				地價稅					自用住宅用地。293,490千元
									工業用地或直接供工廠用地。262,965千元
									公共設施保留地。60,555千元
			02	01224201302	17,900,000	15,143,093	18,881,243	2,756,907	自用住宅用地。895,000千元
				土地增值稅					一般用地(第一級)。2,864,000千元
									一般用地(第二級)。2,506,000千元
									一般用地(第三級)。11,635,000千元
		04		01224201400	9,850,000	9,500,132	9,373,984	349,868	
				房屋稅					

臺中市政府地方稅務局

歲入來源別預算表

中華民國 111 年度

單位：新臺幣千元

科 目				本年度 預算數	上年度 預算數	前年度 決算數	本年度與 上年度比較	說明	
款	項	目	節						名稱及編號
			01	01224201401 房屋稅	9,850,000	9,500,132	9,373,984	349,868	自住或公益出租住家用房屋：稅率1.2%。3,992,246千元 非自住住家用房屋：稅率1.5%。858,963千元 營業用房屋：稅率3%。3,360,373千元 私人醫院、診所或自由職業事務所用房屋：稅率3%。123,240千元 非住家非營業用房屋：稅率2%。894,687千元 自住或公益出租住家用房屋減半：稅率0.6%。103千元 非自住住家用房屋減半：稅率0.75%。71千元 營業用房屋減半：稅率1.5%。618,763千元 私人醫院、診所或自由職業事務所用房屋減半：稅率1.5%。2千元 非住家非營業用房屋減半：稅率1%。1,552千元
		05		01224201500 契稅	2,550,000	1,880,000	2,280,933	670,000	
			01	01224201501 契稅	2,550,000	1,880,000	2,280,933	670,000	買賣契：稅率6%。2,389,350千元 交換、分割契：稅率2%。8,925千元 贈與契：稅率6%。151,725千元
		06		01224201600 娛樂稅	150,000	135,000	183,509	15,000	
			01	01224201601 娛樂稅	150,000	135,000	183,509	15,000	電影：本國片稅率0.25%，外國片稅率0.5%。7,000千元 高爾夫球（含練習場）：稅率5%。23,000千元 舞廳及舞場：稅率25%。6,400千元

臺中市政府地方稅務局

歲入來源別預算表

中華民國 111 年度

單位：新臺幣千元

科 目				本年度 預算數	上年度 預算數	前年度 決算數	本年度與 上年度比較	說明		
款	項	目	節						名稱及編號	
02	106	01	01	0400000000	70,983	68,494	82,150	2,489	有娛樂節目之飲食業：稅率5%。2,600千元	
				罰款及賠償收入						遊樂場電動玩具：稅率5%。20,000千元
				0422420000	70,983	68,494	82,150	2,489	KTV及MTV：稅率5%。30,000千元	
				臺中市政府地方稅務局					臨時公演及其他：臨時公演稅率0.25%或5%，其他稅率5%。61,000千元	
				04224200100	70,983	68,494	82,130	2,489		
				罰金罰鍰及怠金						
				04224200101	22,013	21,364	21,093	649	房屋稅稅賦罰鍰。2,022千元	
				罰金罰鍰					印花稅稅賦罰鍰。21千元	
									使用牌照稅稅賦罰鍰。19,962千元	
									娛樂稅稅賦罰鍰。8千元	
03	103	02	01	04224200102	48,970	47,130	61,037	1,840	地價稅滯納金。6,200千元	
				怠金					土地增值稅滯納金。680千元	
									房屋稅滯納金。11,000千元	
									使用牌照稅滯納金。30,000千元	
									契稅滯納金。730千元	
									娛樂稅滯納金。280千元	
									印花稅滯納金。80千元	
				04224200300	-	-	20	-		
				賠償收入						
				04224200301	-	-	20	-		
一般賠償收入										
05000000000	704	704	562	-						
規費收入										
05224200000	704	704	562	-						
臺中市政府地方稅務局										

臺中市政府地方稅務局

歲入來源別預算表

中華民國 111 年度

單位：新臺幣千元

科 目				本年度 預算數	上年度 預算數	前年度 決算數	本年度與 上年度比較	說明	
款	項	目 節	名稱及編號						
04	115	01	05224200300	704	704	562	-		
			使用規費收入						
			05224200303	700	700	557	-	受理依法可申請之債權人申請查調債務人財產及所得資料收取服務費收入。700千元	
			資料使用費						
			05224200306	4	4	5	-	民眾投幣使用影印機，出租廠商按影印張數計算之電費收入。4千元	
			場地設施使用費						
			07000000000	3,289	4,525	3,328	-1,236		
			財產收入						
			07224200000	3,289	4,525	3,328	-1,236		
			臺中市政府地方稅務局						
06	065	01	07224200100	3,274	4,515	3,298	-1,241		
			財產孳息						
			07224200101	5	10	5	-5	本局保管款專戶存款利息收入。5千元	
			利息收入						
			07224200102	40	40	64	-	市管辦公廳舍設置太陽光電發電系統收入。40千元	
			權利金						
			07224200103	3,229	4,465	3,229	-1,236	財政部中區國稅局承租市有土地租金收入。3,190千元	
			租金收入						
								本局員工消費合作社租金收入。39千元	
08			07224200500	15	10	30	5		
			廢舊物資售價						
			07224200501	15	10	30	5	變賣報廢資訊資產及雜項設備等收入。15千元	
			廢舊物資售價						
			09000000000	2,450	-	1,348	2,450		
08		01	補助及協助收入						
			09224200000	2,450	-	1,348	2,450		
			臺中市政府地方稅務局						
			09224200100	2,450	-	1,348	2,450		
08		01	上級政府補助收入						
			09224200102	2,450	-	1,348	2,450	建置「友善稅務 智慧個人雲」平台計畫補助款。(依據國家發展委員會110.8.10發資字第1101501461號函)2,450千元	
08			12000000000	1,200	1,200	1,795	-	其他收入	

臺中市政府地方稅務局 歲入來源別預算表

中華民國 111 年度

單位：新臺幣千元

科 目				本年度 預算數	上年度 預算數	前年度 決算數	本年度與 上年度比較	說明
款	項	目	節					
	101			1,200	1,200	1,795	-	收回行政執行分署徵起以前年度欠稅案件，由本局先行墊付之執行費用。(如：不動產謄本查調費、指界費、鑑價費、行政執行文書郵寄費等)1,200千元
		01		1,200	1,200	1,795	-	
			01	1,200	1,200	1,787	-	
			02	-	-	8	-	

臺中市政府地方稅務局 歲出機關別預算表

中華民國 111 年度

單位：新臺幣千元

經資門併計

科 目				本年度 預算數	上年度 預算數	前年度 決算數	本年度與 上年度比較	說 明	
款	項	目	節						名稱及編號
22				877,004	852,294	825,821	24,710		
	001								
		01							
			01	0022000000 臺中市政府地方稅務局主管	877,004	852,294	825,821	24,710	
				0022420000 臺中市政府地方稅務局	622,891	605,018	595,298	17,873	
				40224200100 一般行政	622,891	605,018	595,298	17,873	一、本科目包括行政管理
				40224200101 行政管理					二、本年度預算數包括： 人事費555,000千元 業務費66,229千元 設備及投資1,260千元 獎補助費402千元
									三、本年度預算數與上年度比較： 增加 17,873千元 增列 人事費17,938千元 增列 業務費479千元 減列 設備及投資520千元 減列 獎補助費24千元
		02		40224200300 稅捐稽徵業務	251,613	244,776	230,523	6,837	
			01	40224200301 財產稅稽徵業務	127,317	128,119	120,103	-802	一、本科目包括財產稅稽徵業務
									二、本年度預算數包括： 人事費13,310千元 業務費114,007千元
									三、本年度預算數與上年度比較： 減少 802千元 減列 人事費893千元 增列 業務費91千元
			02	40224200302 消費稅稽徵業務	26,131	26,401	23,451	-270	一、本科目包括消費稅稽徵業務
									二、本年度預算數包括： 業務費24,631千元 獎補助費1,500千元
									三、本年度預算數與上年度比較： 減少 270千元 減列 業務費420千元 增列 獎補助費150千元
		03		40224200303 稅務行政管理	17,658	17,658	17,076	-	一、本科目包括稅務行政管理

臺中市政府地方稅務局 歲出機關別預算表

中華民國 111 年度

單位：新臺幣千元

經資門併計

科 目				本年度 預算數	上年度 預算數	前年度 決算數	本年度與 上年度比較	說 明	
款	項	目	節						名稱及編號
			04	40224200304 處理違章案件 與行政救濟案件	691	941	387	-250	二、本年度預算數包括： 業務費17,658千元 一、本科目包括處理違章案件與行政救濟案件 二、本年度預算數包括： 業務費391千元 獎補助費300千元 三、本年度預算數與上年度比較： 減少 250千元 減列 業務費50千元 減列 獎補助費200千元
			05	40224200305 企劃服務	5,352	5,352	6,244	-	一、本科目包括企劃服務 二、本年度預算數包括： 業務費5,352千元
			06	40224200306 稅務資料電子 處理	74,464	66,305	63,262	8,159	一、本科目包括稅務資料電子處理 二、本年度預算數包括： 人事費34,465千元 業務費25,008千元 設備及投資14,991千元 三、本年度預算數與上年度比較： 增加 8,159千元 增列 人事費268千元 增列 業務費2,227千元 增列 設備及投資5,664千元
		03		40224209800 第一預備金	2,500	2,500	-	-	
			01	40224209801 第一預備金	2,500	2,500	-	-	一、本科目包括第一預備金 二、本年度預算數包括： 預備金2,500千元

臺中市政府地方稅務局

歲入項目說明提要與預算明細表

經常門

中華民國 111 年度

單位：新臺幣元

印花稅 — 印花稅	來源別子目及 細目編號	01224201101 印花稅-印花稅	承辦單位	消費稅及管考 科、各分局	預算金額	1,450,000千元
	歲入 項目 說明	<p>一.項目內容：依據印花稅法第8條規定可採下列方式繳納印花稅：1.實貼印花稅票。2.稅額鉅大者，開給繳款書繳納。3.應貼印花稅票之憑證甚多者，可申請彙總繳納。</p> <p>二.法令依據：印花稅法及有關法規。</p>				
	科目名稱及編號	單位	數量	單價	預算數	說明及收入依據
	合計				1,450,000,000	
	01224201101 印花稅	年	1	122,951,000	122,951,000	出售印花稅票收入。
		年	1	602,049,000	602,049,000	彙總繳納印花稅收入。（銀行、信託業、保險業、電信業、醫院、補習班及其他各業銀錢收據等應納印花稅憑證，稅率0.4%）
		年	1	725,000,000	725,000,000	繳款書繳納印花稅收入。（承攬契據、典賣、讓售及分割不動產契據，稅率0.1%）

印花稅
—
印花稅

臺中市政府地方稅務局

歲入項目說明提要與預算明細表

經常門

中華民國 111 年度

單位：新臺幣元

使用牌照稅
|
使用牌照稅

來源別子目及細目編號	01224201201 使用牌照稅-使用牌照稅	承辦單位	消費稅及管考科、各分局	預算金額	9,400,000千元
歲入項目說明	一.項目內容：1.定期開徵使用牌照稅。2.定期性或不定期性之清查。3.自用汽車及機車(151c.c.以上)使用牌照稅每年徵收1次，開徵期間為4月1日至4月30日。4.營業用汽車使用牌照稅按應納稅額於每年4月1日及10月1日起1個月內分2次平均徵收。 二.法令依據：使用牌照稅法及有關法規。				
科目名稱及編號	單位	數量	單價	預算數	說明及收入依據
合計				9,400,000,000	
01224201201 使用牌照稅	年	1	9,400,000,000	9,400,000,000	應稅汽車及機車。

使用牌照稅
|
使用牌照稅

臺中市政府地方稅務局

歲入項目說明提要與預算明細表

經常門

中華民國 111 年度

單位：新臺幣元

土地稅
—
地價稅

來源別子目及 細目編號	01224201301 土地稅-地價稅	承辦單位	財產稅科、各 分局	預算金額	6,700,000千元
歲入 項目 說明	<p>一.項目內容：依照有關法令每年查徵地價稅1次。依土地稅法第14條規定：「已規定地價之土地，除依第22條規定課徵田賦者外，應課徵地價稅。」；同法第16條、第17條、第18條及第19條規定，地價稅基本稅率為10‰、自用住宅用地稅率為2‰、工業用地稅率為10‰及都市計畫公共設施保留地稅率為6‰。</p> <p>二.法令依據：土地稅法及其施行細則、平均地權條例及其施行細則。</p>				
科目名稱及編號	單位	數量	單價	預算數	說明及收入依據
合計				6,700,000,000	
01224201301 地價稅	年	1	6,082,990,000	6,082,990,000	一般土地。
	年	1	293,490,000	293,490,000	自用住宅用地。
	年	1	262,965,000	262,965,000	工業用地或直接供工廠用地。
	年	1	60,555,000	60,555,000	公共設施保留地。

土地稅
—
地價稅

臺中市政府地方稅務局

歲入項目說明提要與預算明細表

經常門

中華民國 111 年度

單位：新臺幣元

土地稅 — 土地 增值稅	來源別子目及 細目編號	01224201302 土地稅-土地增值稅	承辦單位	財產稅科、各 分局	預算金額	17,900,000千元	土地稅 — 土地 增值稅
	歲入 項目 說明	<p>一.項目內容：凡規定地價之土地所有權移轉或設定典權之事實發生時，就其移轉或設定典權時之土地自然漲價部分課徵土地增值稅，所謂所有權移轉包括買賣、贈與、交換、共有土地分割等項；一般用地稅率分別為20%、30%及40%，自用住宅用地稅率為10%。</p> <p>二.法令依據：土地稅法及其施行細則、平均地權條例及其施行細則。</p>					
	科目名稱及編號	單位	數量	單價	預算數	說明及收入依據	
	合計				17,900,000,000		
	01224201302 土地增值稅	年	1	895,000,000	895,000,000	自用住宅用地。	
		年	1	2,864,000,000	2,864,000,000	一般用地(第一級)。	
		年	1	2,506,000,000	2,506,000,000	一般用地(第二級)。	
		年	1	11,635,000,000	11,635,000,000	一般用地(第三級)。	

臺中市政府地方稅務局

歲入項目說明提要與預算明細表

經常門

中華民國 111 年度

單位：新臺幣元

房屋稅
—
房屋稅

來源別子目及細目編號	01224201401 房屋稅-房屋稅	承辦單位	財產稅科、各分局	預算金額	9,850,000千元
歲入項目說明	<p>一.項目內容：對於附著於土地之房屋及有關增加該房屋使用價值之建築物，依房屋實際使用情形，分別按自住或公益出租住家用1.2%、非自住住家用1.5%、營業用3%、私人醫院、診所或自由職業事務所用房屋3%、非住家非營業用2%，及符合減半規定(如營業用房屋減半為合法登記之工廠供直接生產使用之自有房屋1.5%)之稅率課徵房屋稅；每年查徵房屋稅1次。</p> <p>二.法令依據：房屋稅條例及有關法規。</p>				
科目名稱及編號	單位	數量	單價	預算數	說明及收入依據
合計				9,850,000,000	
01224201401 房屋稅	年	1	3,992,246,000	3,992,246,000	自住或公益出租住家用房屋：稅率1.2%。
	年	1	858,963,000	858,963,000	非自住住家用房屋：稅率1.5%。
	年	1	3,360,373,000	3,360,373,000	營業用房屋：稅率3%。
	年	1	123,240,000	123,240,000	私人醫院、診所或自由職業事務所用房屋：稅率3%。
	年	1	894,687,000	894,687,000	非住家非營業用房屋：稅率2%。
	年	1	103,000	103,000	自住或公益出租住家用房屋減半：稅率0.6%。
	年	1	71,000	71,000	非自住住家用房屋減半：稅率0.75%。
	年	1	618,763,000	618,763,000	營業用房屋減半：稅率1.5%。
	年	1	2,000	2,000	私人醫院、診所或自由職業事務所用房屋減半：稅率1.5%。
	年	1	1,552,000	1,552,000	非住家非營業用房屋減半：稅率1%。

房屋稅
—
房屋稅

臺中市政府地方稅務局

歲入項目說明提要與預算明細表

經常門

中華民國 111 年度

單位：新臺幣元

契稅 — 契稅	來源別子目及 細目編號	01224201501 契稅-契稅	承辦單位	財產稅科、各 分局	預算金額	2,550,000千元	契稅 — 契稅
	歲入 項目 說明	<p>一.項目內容：房屋如有買賣、承典、交換、贈與、分割或因占有而取得所有權者，均應申報繳納契稅。</p> <p>二.法令依據：契稅條例及有關法規。</p>					
	科目名稱及編號	單位	數量	單價	預算數	說明及收入依據	
	合計				2,550,000,000		
	01224201501 契稅	年	1	2,389,350,000	2,389,350,000	買賣契：稅率6%。	
		年	1	8,925,000	8,925,000	交換、分割契：稅率2%。	
		年	1	151,725,000	151,725,000	贈與契：稅率6%。	

臺中市政府地方稅務局

歲入項目說明提要與預算明細表

經常門

中華民國 111 年度

單位：新臺幣元

娛樂稅
—
娛樂稅

來源別子目及 細目編號	01224201601 娛樂稅-娛樂稅	承辦單位		消費稅及管考 科、各分局		預算金額	150,000千元
歲入 項目 說明	一.項目內容：就娛樂場所、娛樂設施或娛樂活動所收票價或收費額依法課徵娛樂稅，包括電影院、戲劇院、舞廳、歌廳、高爾夫球場、夜總會及其他提供娛樂設施供人娛樂者，分為使用娛樂票券自動報繳戶、使用統一發票自動報繳戶、查定課徵戶及臨時公演等。 二.法令依據：娛樂稅法及有關法規。						
科目名稱及編號	單位	數量	單價	預算數	說明及收入依據		
合計				150,000,000			
01224201601 娛樂稅	年	1	7,000,000	7,000,000	電影：本國片稅率0.25%，外國片稅率0.5%。		
	年	1	23,000,000	23,000,000	高爾夫球（含練習場）：稅率5%。		
	年	1	6,400,000	6,400,000	舞廳及舞場：稅率25%。		
	年	1	2,600,000	2,600,000	有娛樂節目之飲食業：稅率5%。		
	年	1	20,000,000	20,000,000	遊樂場電動玩具：稅率5%。		
	年	1	30,000,000	30,000,000	KTV及MTV：稅率5%。		
	年	1	61,000,000	61,000,000	臨時公演及其他：臨時公演稅率0.25%或5%，其他稅率5%。		

娛樂稅
—
娛樂稅

臺中市政府地方稅務局

歲入項目說明提要與預算明細表

經常門

中華民國 111 年度

單位：新臺幣元

罰金罰鍰及怠金
—
罰金罰鍰

來源別子目及細目編號	04224200101 罰金罰鍰及怠金-罰金罰鍰	承辦單位	法務科	預算金額	22,013千元
歲入項目說明	<p>一.項目內容：賦稅罰鍰係財務違章案件裁罰處分確定後，繳納數按月解庫。</p> <p>二.法令依據：財務罰鍰處理暫行條例、稅法及有關法規。</p>				
科目名稱及編號	單位	數量	單價	預算數	說明及收入依據
合計				22,013,000	
04224200101 罰金罰鍰	年	1	2,022,000	2,022,000	房屋稅稅賦罰鍰。
	年	1	21,000	21,000	印花稅稅賦罰鍰。
	年	1	19,962,000	19,962,000	使用牌照稅稅賦罰鍰。
	年	1	8,000	8,000	娛樂稅稅賦罰鍰。

罰金罰鍰及怠金
—
罰金罰鍰

臺中市政府地方稅務局

歲入項目說明提要與預算明細表

經常門

中華民國 111 年度

單位：新臺幣元

罰金罰鍰及怠金—怠金

來源別子目及 細目編號	04224200102 罰金罰鍰及怠金-怠金	承辦單位	稅務管理科	預算金額	48,970千元
歲入 項目 說明	<p>一.項目內容：怠金係各項稅捐未依期限繳納，加徵之滯納金。</p> <p>二.法令依據：稅捐稽徵法及有關法規。</p>				
科目名稱及編號	單位	數量	單價	預算數	說明及收入依據
合計				48,970,000	
04224200102 怠金	年	1	6,200,000	6,200,000	地價稅滯納金。
	年	1	680,000	680,000	土地增值稅滯納金。
	年	1	11,000,000	11,000,000	房屋稅滯納金。
	年	1	30,000,000	30,000,000	使用牌照稅滯納金。
	年	1	730,000	730,000	契稅滯納金。
	年	1	280,000	280,000	娛樂稅滯納金。
	年	1	80,000	80,000	印花稅滯納金。

罰金罰鍰及怠金—怠金

臺中市政府地方稅務局

歲入項目說明提要與預算明細表

經常門

中華民國 111 年度

單位：新臺幣元

使用規費收入—資料使用費	來源別子目及細目編號	05224200303 使用規費收入-資料使用費	承辦單位	企劃服務科、各分局	預算金額	700千元
	歲入項目說明	一.項目內容：受理依法可申請之債權人申請查調債務人財產及所得資料收取服務費收入。 二.法令依據：受理債權人申請查調債務人財產及所得收取服務費標準。				
	科目名稱及編號	單位	數量	單價	預算數	說明及收入依據
	合計				700,000	
	05224200303 資料使用費	件	2,800	250	700,000	受理依法可申請之債權人申請查調債務人財產及所得資料收取服務費收入。

使用規費收入—資料使用費

臺中市政府地方稅務局

歲入項目說明提要與預算明細表

經常門

中華民國 111 年度

單位：新臺幣元

使用規費收入 — 場地設施使用費	來源別子目及細目編號	05224200306 使用規費收入-場地設施使用費	承辦單位	各分局	預算金額	4千元	使用規費收入 — 場地設施使用費	
	歲入項目說明	<p>一.項目內容：租用影印機提供民眾投幣使用，出租廠商按影印機計數器確認影印紙張數每張計算之電費收入。</p> <p>二.法令依據：與廠商簽訂之影印機租用專案合約書。</p>						
	科目名稱及編號	單位	數量	單價	預算數	說明及收入依據		
	合計				4,000			
	05224200306 場地設施使用費	年	1	4,000	4,000	民眾投幣使用影印機，出租廠商按影印張數計算之電費收入。		

臺中市政府地方稅務局

歲入項目說明提要與預算明細表

經常門

中華民國 111 年度

單位：新臺幣元

財產孳息 利息收入	來源別子目及 細目編號	07224200101 財產孳息-利息收入	承辦單位	秘書室	預算金額	5千元
	歲入 項目 說明	<p>一.項目內容： 本局保管款專戶存款利息收入。</p> <p>二.法令依據： 財政收支劃分法第27條、第28條及國有財產法第3條。</p>				
	科目名稱及編號	單位	數量	單價	預算數	說明及收入依據
	合計				5,000	
	07224200101 利息收入	年	1	5,000	5,000	本局保管款專戶存款利息收入。

財產孳息
|
利息收入

臺中市政府地方稅務局

歲入項目說明提要與預算明細表

經常門

中華民國 111 年度

單位：新臺幣元

財產孳息
—
權利金

來源別子目及 細目編號	07224200102 財產孳息-權利金	承辦單位	秘書室	預算金額	40千元
歲入 項目 說明	一.項目內容：市管辦公廳舍設置太陽光電發電系統收入。 二.法令依據：臺中市政府補助設置太陽光電發電系統實施計畫。				
科目名稱及編號	單位	數量	單價	預算數	說明及收入依據
合計	年	1	40,000	40,000	市管辦公廳舍設置太陽光電發電系統收入。
07224200102 權利金	年	1	40,000	40,000	市管辦公廳舍設置太陽光電發電系統收入。

財產孳息
—
權利金

臺中市政府地方稅務局

歲入項目說明提要與預算明細表

經常門

中華民國 111 年度

單位：新臺幣元

財產孳息
—
租金收入

來源別子目及 細目編號	07224200103 財產孳息-租金收入	承辦單位	秘書室	預算金額	3,229千元
歲入 項目 說明	<p>一.項目內容：財政部臺灣省中區國稅局承租市有土地租金收入及本局員工消費合作社租金收入。</p> <p>二.法令依據：臺中市市有房地租金率基準。</p>				
科目名稱及編號	單位	數量	單價	預算數	說明及收入依據
合計				3,229,000	
07224200103 租金收入	年	1	3,190,000	3,190,000	財政部中區國稅局承租市有土地租金收入。
	年	1	39,000	39,000	本局員工消費合作社租金收入。

財產孳息
—
租金收入

臺中市政府地方稅務局

歲入項目說明提要與預算明細表

經常門

中華民國 111 年度

單位：新臺幣元

廢舊物資售價—廢舊物資售價

來源別子目及細目編號	07224200501 廢舊物資售價-廢舊物資售價	承辦單位	秘書室	預算金額	15千元
歲入項目說明	一.項目內容：變賣報廢資訊資產及雜項設備等收入。 二.法令依據：事務管理手冊。				
科目名稱及編號	單位	數量	單價	預算數	說明及收入依據
合計				15,000	
07224200501 廢舊物資售價	年	1	15,000	15,000	變賣報廢資訊資產及雜項設備等收入。

廢舊物資售價—廢舊物資售價

臺中市政府地方稅務局
歲入項目說明提要與預算明細表

經常門

中華民國 111 年度

單位：新臺幣元

上級政府補助收入——計畫型補助收入	來源別子目及細目編號	09224200102 上級政府補助收入-計畫型補助收入	承辦單位	資訊科	預算金額	2,450千元
	歲入項目說明	一.項目內容：國家發展委員會「111年補助地方政府資訊應用實施計畫」之計畫型補助收入。 二.法令依據：1.國家發展委員會補助地方政府資訊建設計畫作業要點。 2.中央對直轄市及縣(市)政府補助辦法。				
	科目名稱及編號	單位	數量	單價	預算數	說明及收入依據
合計				2,450,000		
09224200102 計畫型補助收入	年	1	2,450,000	2,450,000	建置「友善稅務 智慧個人雲」平台計畫補助款。(依據國家發展委員會110.8.10發資字第1101501461號函)	

上級政府補助收入——計畫型補助收入

臺中市政府地方稅務局

歲入項目說明提要與預算明細表

經常門

中華民國 111 年度

單位：新臺幣元

雜項收入
—
收回以前年度歲出

來源別子目及細目編號	12224200201 雜項收入-收回以前年度歲出	承辦單位	稅務管理科	預算金額	1,200千元
歲入項目說明	<p>一.項目內容：收回行政執行分署徵起以前年度欠稅案件，由本局先行墊付之執行費用。</p> <p>二.法令依據：稅捐稽徵法、強制執行法及相關法規。</p>				
科目名稱及編號	單位	數量	單價	預算數	說明及收入依據
合計				1,200,000	
12224200201 收回以前年度歲出	年	1	1,200,000	1,200,000	收回行政執行分署徵起以前年度欠稅案件，由本局先行墊付之執行費用。 (如：不動產謄本查調費、指界費、鑑價費、行政執行文書郵寄費等)

雜項收入
—
收回以前年度歲出

臺中市政府地方稅務局

歲出計畫說明提要與各項費用明細表

中華民國 111 年度

單位：新臺幣元

一般行政 行政管理	業務計畫及工作計畫 名稱與編號	40224200101 一般行政-行政管理	承辦單位	總局及各分局	預算金額	622,891千元	一般行政 行政管理
	歲出計畫說明	一.計畫內容：1.職員、駕駛、技工、工友人事費及加班費。 二.預期成果：1.合理配置員額，有效運用人力，提高行政效率。 2.利用多元教育訓練，力行公務人員終身學習目的。 3.規劃推動各項員工活動，增進組織活力。 4.賡續辦理辦公廳舍各項設備設施維護及更新，營造優質辦公環境。 5.發揮行政單位功能，有效及合理支援業務單位，提高課稅徵績。					
分支計畫及用途別科目		單位	數量	單價	預算數	說明	
合計					622,891,000	市款622,891,000元	
01人員維持費					549,000,000	市款549,000,000元	
1000 人事費					549,000,000	市款549,000,000元	
1010 政務人員待遇					1,708,800		
		年	1	1,708,800	1,708,800	局長待遇。	
1015 法定編制人員待遇					364,425,960		
		年	1	364,425,960	364,425,960	職員461人待遇。	
1025 技工及工友待遇					5,979,180		
		年	1	5,979,180	5,979,180	駕駛7人、技工1人、工友7人待遇。	
1030 獎金					77,366,948		
		年	1	30,867,095	30,867,095	員工考績獎金。	
		年	1	46,499,853	46,499,853	員工年終工作獎金。	
1035 其他給與					7,632,000		
		人/年	477	16,000	7,632,000	員工休假補助。	
1040 加班值班費					20,533,024		
		年	1	20,533,024	20,533,024	員工不休假加班費。	
1050 退休離職儲金					37,282,224		
		年	1	124,332	124,332	局長退休離職儲金。	

臺中市政府地方稅務局

歲出計畫說明提要與各項費用明細表

中華民國 111 年度

單位：新臺幣元

一般行政 行政管理	分支計畫及用途別科目	單位	數量	單價	預算數	說明	一般行政 行政管理
		年	1	36,799,068	36,799,068	職員退休離職儲金。	
		年	1	358,824	358,824	駕駛、技工及工友勞工退休準備金。	
	1055 保險				34,071,864		
		年	1	21,813,012	21,813,012	員工健保費。	
		年	1	11,754,300	11,754,300	職員公保費。	
		年	1	504,552	504,552	駕駛、技工、工友勞保費。	
	02一般業務				73,891,000	市款73,891,000元	
	1000 人事費				6,000,000	市款6,000,000元	
	1040 加班值班費				6,000,000		
		年	1	6,000,000	6,000,000	業務加班費。	
	2000 業務費				66,229,000	市款66,229,000元	
	2003 教育訓練費				396,600		
		年	1	300,000	300,000	訓練進修補貼學分費。	
		年	1	96,600	96,600	在職人員訓練費用。	
	2006 水電費				12,856,168		
		年	1	288,350	288,350	水費。(專款專用)	
		年	1	12,567,818	12,567,818	電費。(專款專用)	
	2009 通訊費				12,591,237		
		年	1	9,591,237	9,591,237	郵資。	
		年	1	3,000,000	3,000,000	電話費。	
	2021 其他業務租金				2,350,000		
		年	1	1,460,000	1,460,000	影印機、自動體外心臟去顫器等租用費。	
		年	1	890,000	890,000	每月特定日數客貨兩用公務車租賃費。	
	2024 稅捐及規費				198,320		

臺中市政府地方稅務局

歲出計畫說明提要與各項費用明細表

中華民國 111 年度

單位：新臺幣元

一般行政—行政管理	分支計畫及用途別科目	單位	數量	單價	預算數	說明	一般行政—行政管理
		年	1	47,930	47,930	車輛使用牌照稅。(詳公務車輛明細表)	
		年	1	30,390	30,390	車輛燃料使用費及檢驗費。(詳公務車輛明細表)	
		年	1	120,000	120,000	各分局向戶政、地政機關查對地址、戶籍資料及請領謄本等費用。	
	2027 保險費				253,279		
		年	1	13,279	13,279	車輛保險費。(詳公務車輛明細表)	
		年	1	240,000	240,000	辦公廳舍火險、公共意外責任險。	
	2033 臨時人員酬金				7,912,960		
		人/年	13	403,000	5,239,000	行政助理薪資、年終獎金、勞健保費及提繳退休金等。(一般事務性工作者)	
		年	1	2,673,960	2,673,960	暑期工讀生薪資、勞保費等。	
	2036 按日按件計資酬金				121,500		
		次	3	2,500	7,500	辦理工作會報、講習、座談會等邀請專家學者出席費。	
		人/節	22	1,000	22,000	員工教育訓練內聘講師鐘點費。	
		人/節	41	2,000	82,000	員工及性別主流化教育訓練講習外聘講師鐘點費。	
		人/節	5	2,000	10,000	政風座談會、宣導講習外聘講師鐘點費。	
	2051 物品				6,582,205		
		年	1	382,809	382,809	清潔等事務用品。	
		年	1	2,784,000	2,784,000	辦公用文具紙張及碳粉匣等消耗品。	
		年	1	350,000	350,000	辦公大樓燈管及穩壓器等。	
		年	1	1,460,000	1,460,000	各分局辦公文具用品等消耗品。	

臺中市政府地方稅務局

歲出計畫說明提要與各項費用明細表

中華民國 111 年度

單位：新臺幣元

一般行政—行政管理	分支計畫及用途別科目	單位	數量	單價	預算數	說明	一般行政—行政管理
	2054 一般事務費	年	1	225,180	225,180	車輛油料費。(詳公務車輛明細表)(專款專用)	
		年	1	270,216	270,216	租賃公務車輛油料費。(專款專用)	
		年	1	280,000	280,000	總局辦公用非消耗品。	
		年	1	830,000	830,000	各分局辦公用非消耗品。	
					12,535,004		
		年	1	2,180,000	2,180,000	各分局各項表冊、刻印、影印、報刊、鑑價、登報、開徵期間趕辦業務逾時餐費及其他零星雜支等。	
		年	1	2,663,004	2,663,004	辦公廳舍環境清潔消毒。	
		年	1	100,000	100,000	飲水機水質檢測費。	
		年	1	300,000	300,000	檔案文書、公文封、檔案夾等費用。	
		年	1	432,700	432,700	辦公室保全設定費。	
		年	1	1,721,300	1,721,300	總局聘用警衛保全費用。	
		人/年	784	2,000	1,568,000	辦理員工文康活動費。(正式員工477人、約聘僱78人、行政助理229人，總計784人)	
		年	1	254,000	254,000	辦理人事業務表件、識別證、逾時誤餐費、宣導品及退休人員紀念品等相關費用。	
		年	1	315,000	315,000	廉潔楷模表揚、社會參與、廉政教育、反貪宣導品、廉政研究及電子安全檢測等經費。	
		年	1	300,000	300,000	一般業務、稅務及宿舍搬遷法律諮詢費。	
		年	1	200,000	200,000	會計業務檢討會經費暨印製預算書及稅捐統計年報等。	
		年	1	25,000	25,000	推動環境品質5S清潔、美化活動及獎品等經費。	

臺中市政府地方稅務局

歲出計畫說明提要與各項費用明細表

中華民國 111 年度

單位：新臺幣元

一般行政—行政管理	分支計畫及用途別科目	單位	數量	單價	預算數	說明	一般行政—行政管理
		年	1	700,000	700,000	辦公廳舍、戶外庭園綠美化及盆栽經費。	
		年	1	100,000	100,000	辦公廳舍公共安全檢查簽證及申報。	
		年	1	200,000	200,000	議案協商及市政考察等費用。	
		年	1	100,000	100,000	消防設備巡檢及申報。	
		年	1	620,000	620,000	民權分局新址辦公廳舍環境清潔消毒。	
		年	1	96,000	96,000	民權分局新址保全設定費。	
		年	1	310,000	310,000	民權分局新址聘用警衛保全費用。	
		年	1	350,000	350,000	辦理員工健康檢查費用。	
	2063 房屋建築養護費				1,415,407		
		年	1	1,415,407	1,415,407	辦公廳舍等修繕費用。	
	2066 車輛及辦公器具養護費				769,920		
		年	1	204,000	204,000	車輛養護費。(詳公務車輛明細表)	
		人/年	540	1,048	565,920	辦公器具養護費。(職員462人、約聘僱78人，總計540人)	
	2069 設施及機械設備養護費				2,255,000		
		年	1	258,200	258,200	電梯維護費。	
		年	1	85,000	85,000	發電機保養費。	
		年	1	99,800	99,800	飲水機保養費用。	
		年	1	90,000	90,000	總局污水設備維護保養費。	
		年	1	450,000	450,000	空調設備維護費。	
		年	1	48,000	48,000	總局機械式停車位保養費。	
		年	1	72,000	72,000	總局廣播系統及視廳等設備維護費用。	
		年	1	160,000	160,000	高低壓電氣設備定期檢驗費。	

臺中市政府地方稅務局

歲出計畫說明提要與各項費用明細表

中華民國 111 年度

單位：新臺幣元

一般行政—行政管理	分支計畫及用途別科目	單位	數量	單價	預算數	說明	一般行政—行政管理
		年	1	257,000	257,000	消防安全設備維修費用。	
		年	1	63,000	63,000	總局地下室停車場導流風機及排風機維護費。	
		年	1	512,000	512,000	電話暨錄音系統保養維護費。	
		年	1	100,000	100,000	監視系統維護費。	
		年	1	22,000	22,000	民權分局新址電梯維護費。	
		年	1	8,000	8,000	民權分局新址高低壓電氣設備維護及專業電氣技術人員服務費。	
		年	1	30,000	30,000	民權分局新址水電、消防維護及消防演練費。	
	2072 國內旅費				4,847,000		
		年	1	897,560	897,560	總局因公出差、受訓等旅費。	
		年	1	3,949,440	3,949,440	各分局因公出差、受訓等旅費。	
	2078 國外旅費				200,000		
		年	1	200,000	200,000	配合中央或其他機關團體之年度中臨時邀請因公赴歐美或亞澳等地區旅費。	
	2093 特別費				944,400		
		人x月	1x12	39,700	476,400	機關首長因公務需要應酬捐贈及聯繫接待等活動費。	
		人x月	2x12	19,500	468,000	機關副首長因公務需要應酬捐贈及聯繫接待等活動費。	
	3000 設備及投資				1,260,000	市款1,260,000元	
	3020 機械設備費				441,000		
		年	1	441,000	441,000	資本門：大智分局電話系統汰換計畫。	
	3035 雜項設備費				819,000		
		年	1	720,000	720,000	資本門：基本零星設備費。	

臺中市政府地方稅務局

歲出計畫說明提要與各項費用明細表

中華民國 111 年度

單位：新臺幣元

一般行政—行政管理	分支計畫及用途別科目	單位	數量	單價	預算數	說明	一般行政—行政管理
		年	1	99,000	99,000	資本門：沙鹿分局汰舊換新監視器主機及攝影機。	
	4000 獎補助費				402,000	市款402,000元	
	4085 獎勵及慰問				402,000		
		人/年	67	6,000	402,000	退休人員三節慰問金。	

臺中市政府地方稅務局

歲出計畫說明提要與各項費用明細表

中華民國 111 年度

單位：新臺幣元

稅捐稽徵業務 財產稅稽徵業務	業務計畫及工作計畫 名稱與編號	40224200301 稅捐稽徵業務-財產稅稽徵業務	承辦單位	財產稅科、 各分局	預算金額	127,317千元	稅捐稽徵業務 財產稅稽徵業務
	歲出計畫說明	一.計畫內容：1.依照有關法令，每年開徵地價稅一次。 2.土地移轉現值申報之收件審核，查定土地增值稅，釐正土地稅籍卡，編表造冊發單，欠稅催繳取證移送執行及土地增值稅案件清查。 3.依照有關法令，每年開徵房屋稅一次。 4.依照有關法令隨時查定開徵契稅，並加強移轉案件審理，以期核課迅速、正確。 二.預期成果：提升地價稅、土地增值稅、房屋稅及契稅稽徵效益核實課稅，以期達成歲入預算目標。					
用途別科目		單位	數量	單價	預算數	說明	
合計					127,317,000	市款127,317,000元	
1000 人事費					13,310,000	市款13,310,000元	
1020 約聘僱人員待遇					9,322,572		
		人/年	16	418,992	6,703,872	約僱五等酬金。	
		人/年	7	374,100	2,618,700	約僱四等酬金。	
1030 獎金					1,165,325		
		人/年	16	52,374	837,984	約僱五等年終獎金。	
		人/年	7	46,763	327,341	約僱四等年終獎金。	
1035 其他給與					368,000		
		人/年	23	16,000	368,000	約僱人員休假補助。	
1040 加班值班費					516,823		
		年	1	516,823	516,823	約僱人員未休畢慰勞假加班費。	
1050 退休離職儲金					607,896		
		人/年	16	27,504	440,064	約僱五等退休離職儲金。	
		人/年	7	23,976	167,832	約僱四等退休離職儲金。	
1055 保險					1,329,384		
		人/年	16	22,464	359,424	約僱五等健保費。	
		人/年	7	19,584	137,088	約僱四等健保費。	
		人/年	16	37,680	602,880	約僱五等勞保費。	

臺中市政府地方稅務局

歲出計畫說明提要與各項費用明細表

中華民國 111 年度

單位：新臺幣元

用途別科目	單位	數量	單價	預算數	說明	
稅捐稽徵業務 財產稅稽徵業務		7	32,856	229,992	約僱四等勞保費。	
	2000 業務費			114,007,000	市款114,007,000元	
	2009 通訊費			16,317,160		
		年	1	8,160,160	8,160,160	地價稅年度開徵及催繳郵資。
		年	1	8,157,000	8,157,000	房屋稅年度開徵及催繳郵資。
	2033 臨時人員酬金			84,537,000		
		人/年	63	403,000	25,389,000	地價稅行政助理薪資、年終獎金、勞健保費及提繳退休金等。(一般事務性工作者)
		人/年	22	403,000	8,866,000	地價稅行政助理薪資、年終獎金、勞健保費及提繳退休金等。(電腦作業員)
		人/年	22	403,000	8,866,000	土地增值稅行政助理薪資、年終獎金、勞健保費及提繳退休金等。(一般事務性工作者)
		人/年	13	403,000	5,239,000	土地增值稅行政助理薪資、年終獎金、勞健保費及提繳退休金等。(電腦作業員)
		人/年	42	403,000	16,926,000	房屋稅行政助理薪資、年終獎金、勞健保費及提繳退休金等。(一般事務性工作者)
		人/年	9	403,000	3,627,000	房屋稅行政助理薪資、年終獎金、勞健保費及提繳退休金等。(電腦作業員)
		人/年	36	434,000	15,624,000	房屋稅行政助理薪資、年終獎金、勞健保費及提繳退休金等。(房屋稅清查員)
	2051 物品				1,104,640	
		年	1	1,104,640	1,104,640	文具用品及碳粉匣等雜支。
2054 一般事務費				11,910,200		
	年	1	5,222,000	5,222,000	房屋稅開徵公告、印製稅單、申請書、催繳稅單、信封、查對稅籍、稅籍紀錄表、稽徵業務及辦理房屋稅清查講習會、聯繫會議及宣導雜支。	

稅捐稽徵業務
|
財產稅稽徵業務

臺中市政府地方稅務局

歲出計畫說明提要與各項費用明細表

中華民國 111 年度

單位：新臺幣元

用途別科目	單位	數量	單價	預算數	說明	
稅捐稽徵業務－財產稅稽徵業務	年	1	5,210,200	5,210,200	地價稅開徵及減免公告、印製稅單、申請書、底冊、封面、催繳稅單、信封、查對稅籍、地籍正確性及辦理地價稅清查講習會、聯繫會議及宣導雜支。	
	年	1	750,000	750,000	印製土地增值稅繳款書、徵收底冊、現值申報書、封面封底、通知書、申請書、查定表、電腦收件號碼貼紙等。	
	年	1	20,000	20,000	無法送達土地增值稅繳款書及法院拍賣土地輔導函辦理公示送達及辦理土地增值稅清查講習會、聯繫會議及宣導雜支等費用。	
	年	1	658,000	658,000	印製申報書、通知書、空白繳款書、查欠紀錄表、封底面等。	
	年	1	50,000	50,000	辦理財產稅稽徵業務績優人員（單位）獎品。	
	2072 國內旅費				123,000	
	年	1	123,000	123,000	因公出差、受訓等旅費。	
2081 運費				15,000		
	年	1	15,000	15,000	資料搬運費。	

臺中市政府地方稅務局

歲出計畫說明提要與各項費用明細表

中華民國 111 年度

單位：新臺幣元

稅捐稽徵業務 — 消費稅稽徵業務	業務計畫及工作計畫 名稱與編號	40224200302 稅捐稽徵業務-消費稅稽徵業務	承辦單位	消費稅及管 考科、各分 局	預算金額	26,131千元	稅捐稽徵業務 — 消費稅稽徵業務
	歲出計畫說明	一.計畫內容：1.加強查徵使用牌照稅及查緝欠稅違章車輛。 2.查定課徵之電影院、歌廳、舞廳等，依規定派員調查營業情形，作為課稅依據。 3.輔導未辦代繳手續之娛樂業者，儘速辦理登記。 4.加強印花稅應稅憑證之檢查，防止逃漏。 5.擬定及列管施政計畫、加強公文管考、內部控制、議會聯繫、標案管控等相關事宜。 二.預期成果：提升使用牌照稅、娛樂稅、印花稅稽徵效益核實課稅，落實管制考核業務，以期達成歲入預算目標。					
用途別科目		單位	數量	單價	預算數	說明	
合計					26,131,000	市款26,131,000元	
2000 業務費					24,631,000	市款24,631,000元	
2009 通訊費					7,885,000		
		年	1	7,800,000	7,800,000	使用牌照稅郵資。	
		年	1	85,000	85,000	電話費。	
2018 資訊服務費					250,000		
		年	1	250,000	250,000	使用牌照稅違規車輛查核系統維護費用。	
2021 其他業務租金					34,725		
		年	1	34,725	34,725	派駐監理機關辦公廳舍租賃費用。	
2033 臨時人員酬金					2,418,000		
		人/年	1	403,000	403,000	消費稅行政助理薪資、年終獎金、勞健保費及提繳退休金等。(電腦作業員)	
		人/年	5	403,000	2,015,000	消費稅行政助理薪資、年終獎金、勞健保費及提繳退休金等。(一般事務性工作者)	
2036 按日按件計資酬金					10,000		
		人/節	10	1,000	10,000	教育訓練及其他專業等課程內聘講師鐘點費。	
2051 物品					748,800		

臺中市政府地方稅務局

歲出計畫說明提要與各項費用明細表

中華民國 111 年度

單位：新臺幣元

用途別科目	單位	數量	單價	預算數	說明
2054 一般事務費	年	1	748,800	748,800	影印紙、碳粉匣及文具用品等費用。
				13,195,075	
	年	1	339,000	339,000	使用牌照稅開徵公告印製及登報、空白繳款書、申請書表及相關文宣印製等費用。
	餐	1,000	80	80,000	趕辦使用牌照稅業務逾時餐費。
	年	1	80,000	80,000	印製娛樂稅徵收底冊、繳款書、申請書、公文定稿、報表、營業狀況調查表、稅籍卡等。
	年	1	70,000	70,000	娛樂稅、印花稅、使用牌照稅檢查勤前講習會、檢討會議、聯繫會議及宣導等雜支。
	年	1	600,000	600,000	印花稅票、印花稅申請書、繳款書、表卡、網路申報操作及說明等印刷費。
	年	1	5,719,777	5,719,777	使用牌照稅開徵及徵期結束催徵相關作業費用。
	年	1	3,618,974	3,618,974	印花稅(票)代徵(售)手續費。
	年	1	416,400	416,400	派駐監理機關辦公廳舍事務性費用分攤款。
	年	1	2,115,924	2,115,924	監理機關駐站公庫費用分攤款。
	年	1	50,000	50,000	辦理市政顧問會議相關費用。
	年	1	10,000	10,000	發布知識文件於知識管理系統之人員獎品。
2072 國內旅費	年	1	95,000	95,000	辦理稽徵業務績效所需雜支及各項活動逾時餐費。
	年	1	78,400	78,400	因公出差、受訓等旅費。
2081 運費	年	1	11,000	11,000	資料搬運費。
	年	1	11,000	11,000	資料搬運費。
4000 獎補助費				1,500,000	市款1,500,000元

臺中市政府地方稅務局

歲出計畫說明提要與各項費用明細表

中華民國 111 年度

單位：新臺幣元

稅捐稽徵業務—消費稅稽徵業務	用途別科目	單位	數量	單價	預算數	說明	稅捐稽徵業務—消費稅稽徵業務
	4085 獎勵及慰問	年	1	1,500,000	1,500,000	依稅法規定給予娛樂稅按時繳稅之代徵人1%之獎勵金。(預估娛樂稅收入數150,000千元*1%計列)(專款專用)	

臺中市政府地方稅務局

歲出計畫說明提要與各項費用明細表

中華民國 111 年度

單位：新臺幣元

稅捐稽徵業務 — 稅務行政管理	業務計畫及工作計畫 名稱與編號		40224200303 稅捐稽徵業務-稅務行政管理		承辦單位	稅務管理科	預算金額	17,658千元	稅捐稽徵業務 — 稅務行政管理
	歲出計畫說明	一.計畫內容：1.加強清理舊欠，發揮稅務行政管理功能。 2.加強欠稅案件移送執行，增裕庫收。 二.預期成果：1.清理以前年度欠稅及罰鍰，減少滯納案件增裕庫收。 2.提供多元繳稅管道及快速退稅流程，加強便民服務。							
用途別科目		單位	數量	單價	預算數	說明			
合計					17,658,000	市款17,658,000元			
2000 業務費					17,658,000	市款17,658,000元			
2009 通訊費					4,485,000				
		年	1	1,988,000	1,988,000	辦理使用牌照稅、房屋稅、地價稅綜合催欠作業催繳取證及廣告回信郵資。			
		年	1	2,497,000	2,497,000	行政執行機關執行郵資費用。			
2036 按日按件計資酬金					20,000				
		人/節	10	2,000	20,000	稅務管理業務講習之外聘講師鐘點費。			
2051 物品					889,000				
		年	1	889,000	889,000	購置碳粉匣、影印紙、信封、公文卷夾及文具用品等必要事務費用。			
2054 一般事務費					12,089,000				
		年	1	20,000	20,000	印製委託（終止）轉帳代繳代領各項稅款約定書。			
		年	1	350,000	350,000	印製條碼化稅單、送達證書、信封及繳款書摺疊裝封之手續費。			
		年	1	200,000	200,000	印製代收稅款日報表彙計單、抵繳證明書、未兌領通知單、退稅用公庫支票、稅款劃解公庫卡、稅款經收手冊及各種表報印刷等費用。			
		年	1	100,000	100,000	印製補發及執行案件繳款書等費用。			

臺中市政府地方稅務局

歲出計畫說明提要與各項費用明細表

中華民國 111 年度

單位：新臺幣元

用途別科目	單位	數量	單價	預算數	說明	
稅捐稽徵業務 稅務行政管理	年	1	119,000	119,000	辦理執行分署聯繫會議、金融機構講習會議、稅務管理業務會議及宣導雜支。	
	年	1	100,000	100,000	財務案件處理異議訴訟費用。	
	年	1	200,000	200,000	配合欠稅執行查調納稅義務人帳戶、存款等資料所需及其他必要費用。	
	年	1	6,594,000	6,594,000	便利商店代收稅、費款手續費。	
	年	1	4,406,000	4,406,000	金融機構、郵政機構、財金公司、行動支付業者及聯合信用卡中心辦理繳納稅、費手續費及直撥退稅匯款手續費。	
	2072 國內旅費				150,000	
	年	1	150,000	150,000	因公出差、受訓等旅費。	
2081 運費				25,000		
年	1	25,000	25,000	清理單照搬運費。		

稅捐稽徵業務
|
稅務行政管理

臺中市政府地方稅務局

歲出計畫說明提要與各項費用明細表

中華民國 111 年度

單位：新臺幣元

稅捐稽徵業務 — 處理違章案件與行政救濟案件	業務計畫及工作計畫 名稱與編號	40224200304 稅捐稽徵業務-處理違章案件與 行政救濟案件	承辦單位	法務科	預算金額	691千元	稅捐稽徵業務 — 處理違章案件與行政救濟案件
	歲出計畫說明	一.計畫內容：加強審理違章案件及行政救濟，維護租稅公平。 二.預期成果：促進租稅公平，完成年度預算目標。					
用途別科目		單位	數量	單價	預算數	說明	
合計					691,000	市款691,000元	
2000 業務費					391,000	市款391,000元	
2009 通訊費		年	1	3,000	3,000	郵資。	
2051 物品		年	1	90,000	90,000	文具用品。	
2054 一般事務費		年	1	169,000	169,000	印製違章案件及行政救濟案件應用書表簿冊。	
		年	1	11,000	11,000	復查會、違章審議會議誤餐等費用。	
		年	1	50,000	50,000	行政訴訟裁判費。	
2072 國內旅費		年	1	68,000	68,000	因公出差、受訓等旅費。	
4000 獎補助費					300,000	市款300,000元	
4085 獎勵及慰問		年	1	300,000	300,000	依「財務罰鍰處理暫行條例」所分配之罰鍰獎金，作為賦稅罰鍰財務違章案件舉發人之獎金。	

臺中市政府地方稅務局

歲出計畫說明提要與各項費用明細表

中華民國 111 年度

單位：新臺幣元

稅捐稽徵業務—企劃服務	業務計畫及工作計畫 名稱與編號	40224200305 稅捐稽徵業務-企劃服務	承辦單位	企劃服務科	預算金額	5,352千元	稅捐稽徵業務—企劃服務
	歲出計畫說明	<p>一.計畫內容：加強納稅服務及租稅宣導，以提升服務品質。</p> <p>二.預期成果：宣傳租稅法令、提升為民服務品質及稽徵業務績效。</p>					
用途別科目		單位	數量	單價	預算數	說明	
合計					5,352,000	市款5,352,000元	
2000 業務費					5,352,000	市款5,352,000元	
2018 資訊服務費					1,000,000		
		年	1	1,000,000	1,000,000	智能客服系統租賃費用、租稅宣導網頁費用、簡訊服務費及電話稅務服務資訊應用系統維護費用。	
2036 按日按件計資酬金					221,000		
		人節	85	2,000	170,000	為民服務講習、專業知能等課程外聘講師鐘點費。	
		人節	51	1,000	51,000	客服人員教育訓練、租稅宣導及其他專業等課程內聘講師鐘點費。	
2051 物品					630,000		
		年	1	630,000	630,000	納稅服務文具、碳粉、墨水、海報製作資材及雜支等。	
2054 一般事務費					3,277,000		
		年	1	28,000	28,000	購置研究創新報章雜誌等費用。	
		年	1	184,000	184,000	問卷、檢討報告、日報表、申請書、解釋令、納稅須知、各稅簡介、其他單冊表卡及納稅服務文宣品等費用。	
		年	1	32,000	32,000	為提高服務品質舉辦講習會及在職訓練課程之場地佈置、印製教材，製作錄影帶、錄音及各項相關費用。	

臺中市政府地方稅務局

歲出計畫說明提要與各項費用明細表

中華民國 111 年度

單位：新臺幣元

用途別科目	單位	數量	單價	預算數	說明
稅捐稽徵業務－企劃服務	年	1	100,000	100,000	為民服務績優人員（單位）獎牌及獎品。
	年	1	120,000	120,000	數位學習教材及光碟製播費，稅務研習及座談會等其他雜支。
	年	1	517,000	517,000	辦理稅務志工教育訓練研習、參訪、獎牌、獎品及推動志工相關業務費用。
	年	1	64,000	64,000	為激發租稅宣導方式創新及創意，運用創新手法將租稅知識普及市民，辦理租稅宣導人員在職訓練課程之場地佈置、印製教材，製作錄影帶、錄音、參訪及各項相關費用。
	年	1	70,000	70,000	研發創新提案人及撰寫新聞稿、發行刊物文章，經刊登之人員（單位）獎品及獎牌。
	年	1	145,000	145,000	稽徵業務績效及為民服務競賽考核之各項活動所需印製費用及雜支。
	年	1	360,000	360,000	推動各項為民服務業務、租稅宣導文宣及績效報告印製、推行營造國際生活環境、各項業務參訪、研討、會議聯繫便餐等相關費用。
	年	1	525,000	525,000	3大稅開徵及訊息露出之管道，如廣播、電視、報章雜誌等。
	年	1	50,000	50,000	辦理學校租稅教材、有獎徵答文宣品及雜支等。
	年	1	140,000	140,000	辦理學校租稅競賽評審、獎品及雜支等費用。
	年	1	100,000	100,000	志工暨租稅宣導教材費。
	場	20	11,600	232,000	辦理稅務電子書（報）、租稅手冊、傳單、文宣用品及印刷等費用。
	年	1	105,000	105,000	配合各單位辦理租稅宣導設攤等費用。
	年	1	400,000	400,000	辦理租稅法令宣導及網路租稅競賽等相關費用。

臺中市政府地方稅務局

歲出計畫說明提要與各項費用明細表

中華民國 111 年度

單位：新臺幣元

稅捐稽徵業務－企劃服務	用途別科目	單位	數量	單價	預算數	說明	稅捐稽徵業務－企劃服務
	2072 國內旅費	場	7	15,000	105,000	推動多元繳稅相關作業費用。	
		年	1	224,000	224,000	因公出差、受訓等旅費。	

臺中市政府地方稅務局

歲出計畫說明提要與各項費用明細表

中華民國 111 年度

單位：新臺幣元

稅捐稽徵業務 稅務資料電子處理	業務計畫及工作計畫 名稱與編號	40224200306 稅捐稽徵業務-稅務資料電子處理	承辦單位	資訊科	預算金額	74,464千元	稅捐稽徵業務 稅務資料電子處理
	歲出計畫說明	一.計畫內容：1.以電腦化作業有效管理及運用課稅資料。 2.加強課稅資料之蒐集及維護資訊安全。 3.資訊設備新增汰換經費。 二.預期成果：提供完整具效益之課稅資料，達成迅速、正確之多功能服務及提升資訊作業安全。					
用途別科目		單位	數量	單價	預算數	說明	
合計					74,464,000	市款72,014,000元，收支併列2,450,000元	
1000 人事費					34,465,000	市款34,465,000元	
1020 約聘僱人員待遇					24,220,728		
		人/年	3	634,476	1,903,428	約聘七等酬金。	
		人/年	4	562,644	2,250,576	約聘六等酬金。	
		人/年	47	418,992	19,692,624	約僱五等酬金。	
		人/年	1	374,100	374,100	約僱四等酬金。	
1030 獎金					3,027,595		
		人/年	3	79,310	237,930	約聘七等年終獎金。	
		人/年	4	70,331	281,324	約聘六等年終獎金。	
		人/年	47	52,374	2,461,578	約僱五等年終獎金。	
		人/年	1	46,763	46,763	約僱四等年終獎金。	
1035 其他給與					880,000		
		人/年	55	16,000	880,000	約聘僱人員休假補助。	
1040 加班值班費					1,342,373		
		年	1	1,342,373	1,342,373	約聘僱人員未休畢慰勞假加班費。	
1050 退休離職儲金					1,582,056		
		人/年	3	39,888	119,664	約聘七等退休離職儲金。	
		人/年	4	36,432	145,728	約聘六等退休離職儲金。	

臺中市政府地方稅務局

歲出計畫說明提要與各項費用明細表

中華民國 111 年度

單位：新臺幣元

用途別科目	單位	數量	單價	預算數	說明
1055 保險	人/年	47	27,504	1,292,688	約僱五等退休離職儲金。
	人/年	1	23,976	23,976	約僱四等退休離職儲金。
				3,412,248	
	人/年	3	32,580	97,740	約聘七等健保費。
	人/年	4	29,760	119,040	約聘六等健保費。
	人/年	47	22,464	1,055,808	約僱五等健保費。
	人/年	1	19,584	19,584	約僱四等健保費。
	人/年	3	45,180	135,540	約聘七等勞保費。
	人/年	4	45,180	180,720	約聘六等勞保費。
	人/年	47	37,680	1,770,960	約僱五等勞保費。
	人/年	1	32,856	32,856	約僱四等勞保費。
2000 業務費				25,008,000	市款25,008,000元
2003 教育訓練費				200,000	
	年	1	200,000	200,000	資通安全人員培訓費用。
2009 通訊費				2,551,000	
	年	1	2,551,000	2,551,000	網路傳輸通訊費。
2018 資訊服務費				12,625,000	
	年	1	8,530,000	8,530,000	電腦硬體及週邊設備維護費暨防毒軟體及伺服器防毒軟體整體服務費、機房中央監控系統之委外監控服務費。
	年	1	4,095,000	4,095,000	電腦軟體、網際網路網頁異動更新及維護費、資訊安全暨個人資料保護管理系統顧問服務費、行動應用軟體資安檢測費。
2033 臨時人員酬金				1,209,000	
	人/年	1	403,000	403,000	行政助理薪資、年終獎金、勞健保費及提繳退休金等。(電腦作業員)

臺中市政府地方稅務局

歲出計畫說明提要與各項費用明細表

中華民國 111 年度

單位：新臺幣元

用途別科目	單位	數量	單價	預算數	說明
2036 按日按件計資酬金	人/年	2	403,000	806,000	行政助理薪資、年終獎金、勞健保費及提繳退休金等。(一般事務性工作者)
				459,000	
2051 物品	次	10	2,500	25,000	採購評選外聘委員出席費。
	人/節	217	2,000	434,000	稅務軟體及辦公室軟體等課程外聘講師鐘點費。
2054 一般事務費				1,401,000	
	年	1	994,000	994,000	各項資訊作業(儲存媒體與列表機、內外網交換器、滑鼠等)耗材。
2072 國內旅費	年	1	407,000	407,000	報表紙、影印紙、套版紙等消耗品。
	年	1	121,000	121,000	各項資訊作業(儲存媒體與列表機、內外網交換器、滑鼠等)耗材。
3000 設備及投資	年	1	200,000	200,000	資訊作業講習書籍、教材等相關費用。
	年	1	5,882,000	5,882,000	會議召開會場佈置、誤餐費及雜支等費用。
3030 資訊軟硬體設備費	年	1	360,000	360,000	地方稅賦稅資訊系統整合再造更新服務案維護分攤款。
	年	1	360,000	360,000	因公出差、受訓等旅費。
				14,991,000	市款12,541,000元，收支併列2,450,000元
				14,991,000	
	年	1	5,000,000	5,000,000	資本門：111年電話及多媒體客服系統汰舊換新計畫。
	年	1	1,852,000	1,852,000	資本門：分局網路伺服器汰舊換新計畫。
	年	1	2,000,000	2,000,000	資本門：111年網路交換器升級採購計畫。
	年	1	1,389,000	1,389,000	資本門：智能服務機台擴增案。

臺中市政府地方稅務局

歲出計畫說明提要與各項費用明細表

中華民國 111 年度

單位：新臺幣元

稅捐稽徵業務—稅務資料電子處理	用途別科目	單位	數量	單價	預算數	說明	稅捐稽徵業務—稅務資料電子處理
		年	1	4,450,000	4,450,000	建置「友善稅務 智慧個人雲」平台計畫補助款。(市庫2,000千元，中央補助款2,450千元)(依據國家發展委員會110.8.10發資字第1101501461號函)	
		年	1	300,000	300,000	資本門：建置線上補單發證服務驗證平臺。	

臺中市政府地方稅務局

歲出計畫說明提要與各項費用明細表

中華民國 111 年度

單位：新臺幣元

第一預備金 第一預備金	業務計畫及工作計畫 名稱與編號		40224209801 第一預備金-第一預備金		承辦單位	總局及各分局	預算金額	2,500千元	第一預備金 第一預備金
	歲出計畫說明	一.計畫內容：依預算法第22條規定編列及依同法第64條規定專案報請動支。 二.預期成果：配合業務需要，依據各項計畫，完成年度預算目標。							
用途別科目		單位	數量	單價	預算數	說明			
合計					2,500,000	市款2,500,000元			
6000 預備金					2,500,000	市款2,500,000元			
6005 第一預備金					2,500,000				
		年	1	2,500,000	2,500,000	依預算法第22條規定編列及依同法第64條規定專案動支。			

臺中市政府地方稅務局

各項費用彙計表

中華民國111年度

單位：新臺幣千元

工作計畫名稱及編號	40224200101 行政管理	40224200301 財產稅稽徵業 務	40224200302 消費稅稽徵業 務	40224200303 稅務行政管理	40224200304 處理違章案件 與行政救濟案 件	40224200305 企劃服務
第一、二級用途別 科目名稱及編號						
合計	622,891	127,317	26,131	17,658	691	5,352
100000人事費	555,000	13,310				
101000政務人員待遇	1,709					
101500法定編制人員待遇	364,426					
102000約聘僱人員待遇		9,323				
102500技工及工友待遇	5,979					
103000獎金	77,367	1,165				
103500其他給與	7,632	368				
104000加班值班費	26,533	517				
105000退休離職儲金	37,282	608				
105500保險	34,072	1,329				
200000業務費	66,229	114,007	24,631	17,658	391	5,352
200300教育訓練費	397					
200600水電費	12,856					
200900通訊費	12,591	16,317	7,885	4,485	3	
201800資訊服務費			250			1,000
202100其他業務租金	2,350		35			
202400稅捐及規費	198					
202700保險費	253					
203300臨時人員酬金	7,913	84,537	2,418			
203600按日按件計資酬金	122		10	20		221
205100物品	6,583	1,105	749	889	90	630
205400一般事務費	12,535	11,910	13,195	12,089	230	3,277
206300房屋建築養護費	1,415					
206600車輛及辦公器具養護費	770					
206900設施及機械設備養護費	2,255					
207200國內旅費	4,847	123	78	150	68	224
207800國外旅費	200					
208100運費		15	11	25		
209300特別費	944					
300000設備及投資	1,260					
302000機械設備費	441					

臺中市政府地方稅務局

各項費用彙計表

中華民國111年度

單位：新臺幣千元

工作計畫名稱及編號	40224200101 行政管理	40224200301 財產稅稽徵業務	40224200302 消費稅稽徵業務	40224200303 稅務行政管理	40224200304 處理違章案件與行政救濟案件	40224200305 企劃服務
第一、二級用途別 科目名稱及編號						
303000資訊軟硬體設備費						
303500雜項設備費	819					
400000獎補助費	402		1,500		300	
408500獎勵及慰問	402		1,500		300	
600000預備金						
600500第一預備金						

臺中市政府地方稅務局

各項費用彙計表

中華民國111年度

單位：新臺幣千元

工作計畫名稱及編號	40224200306 稅務資料電子 處理	40224209801 第一預備金	合 計			
第一、二級用途別 科目名稱及編號						
合 計	74,464	2,500	877,004			
100000人事費	34,465		602,775			
101000政務人員待遇			1,709			
101500法定編制人員待遇			364,426			
102000約聘僱人員待遇	24,221		33,544			
102500技工及工友待遇			5,979			
103000獎金	3,028		81,560			
103500其他給與	880		8,880			
104000加班值班費	1,342		28,392			
105000退休離職儲金	1,582		39,472			
105500保險	3,412		38,813			
200000業務費	25,008		253,276			
200300教育訓練費	200		597			
200600水電費			12,856			
200900通訊費	2,551		43,832			
201800資訊服務費	12,625		13,875			
202100其他業務租金			2,385			
202400稅捐及規費			198			
202700保險費			253			
203300臨時人員酬金	1,209		96,077			
203600按日按件計資酬金	459		832			
205100物品	1,401		11,447			
205400一般事務費	6,203		59,439			
206300房屋建築養護費			1,415			
206600車輛及辦公器具養護費			770			
206900設施及機械設備養護費			2,255			
207200國內旅費	360		5,850			
207800國外旅費			200			
208100運費			51			
209300特別費			944			
300000設備及投資	14,991		16,251			
302000機械設備費			441			

臺中市政府地方稅務局

各項費用彙計表

中華民國111年度

單位：新臺幣千元

工作計畫名稱及編號	40224200306 稅務資料電子 處理	40224209801 第一預備金	合 計			
第一、二級用途別 科目名稱及編號						
303000資訊軟硬體設備費	14,991		14,991			
303500雜項設備費			819			
400000獎補助費			2,202			
408500獎勵及慰問			2,202			
600000預備金		2,500	2,500			
600500第一預備金		2,500	2,500			

臺中市政府地方稅務局
歲出一級用途別科目分析表

中華民國111年度

單位：新臺幣千元

名稱及編號	合計	經常支出						資本支出					
		人事費	業務費	獎補助費	債務費	預備金	小計	人事費	業務費	設備及投資	獎補助費	預備金	小計
合計	877,004	602,775	253,276	2,202		2,500	860,753			16,251			16,251
40224200000 財務支出	877,004	602,775	253,276	2,202		2,500	860,753			16,251			16,251
40224200100 一般行政	622,891	555,000	66,229	402			621,631			1,260			1,260
40224200101 行政管理	622,891	555,000	66,229	402			621,631			1,260			1,260
40224200300 稅捐稽徵業務	251,613	47,775	187,047	1,800			236,622			14,991			14,991
40224200301 財產稅稽徵業務	127,317	13,310	114,007				127,317						
40224200302 消費稅稽徵業務	26,131		24,631	1,500			26,131						
40224200303 稅務行政管理	17,658		17,658				17,658						
40224200304 處理違章案件與 行政救濟案件	691		391	300			691						
40224200305 企劃服務	5,352		5,352				5,352						
40224200306 稅務資料電子處理	74,464	34,465	25,008				59,473			14,991			14,991
40224209800 第一預備金	2,500					2,500	2,500						
40224209801 第一預備金	2,500					2,500	2,500						

臺中市政府地方稅務局

資本支出分析表

中華民國111年度

單位：新臺幣千元

名稱及編號	合計	設備及投資								其他資本支出	
		土地	房屋建築及設備	公共建設及設施	機械設備	運輸設備	資訊軟體設備	雜項設備	權利		投資
合計	16,251				441		14,991	819			
40224200100 一般行政	1,260				441			819			
40224200101 行政管理	1,260				441			819			
40224200300 稅捐稽徵業務	14,991						14,991				
40224200306 稅務資料電子處理	14,991						14,991				

臺中市政府地方稅務局

人 事 費 彙 計 表

中華民國111年度

單位：新臺幣元

類別	預算員額	全年度人事費											備註	
		民意代表待遇	政務人員待遇	法定編制人員待遇	約聘僱人員待遇	技工及工友待遇	獎金	其他給與	加班值班費	退休退職給付	退休離職儲金	保險		合計
合計	555		1,708,800	364,425,960	33,543,300	5,979,180	81,559,868	8,880,000	28,392,220		39,472,176	38,813,496	602,775,000	
正式員額	462		1,708,800	364,425,960			76,121,278	7,392,000	20,201,024		36,923,400	33,216,336	539,988,798	
職員	462		1,708,800	364,425,960			76,121,278	7,392,000	20,201,024		36,923,400	33,216,336	539,988,798	
約聘僱人員	78				33,543,300		4,192,920	1,248,000	1,859,196		2,189,952	4,741,632	47,775,000	
技工	1					412,500	85,938	16,000	22,880		24,756	58,200	620,274	
駕駛	7					2,887,500	601,566	112,000	160,160		173,292	407,400	4,341,918	
工友	7					2,679,180	558,166	112,000	148,960		160,776	389,928	4,049,010	
其他人事費									6,000,000				6,000,000	

臺中市政府地方稅務局

人 事 費 分 析 表

中華民國111年度

0140010100-財務支出-一般行政-行政管理

單位：新臺幣元

類別	預算員額	全年度人事費											備註	
		民意代表待遇	政務人員待遇	法定編制人員待遇	約聘僱人員待遇	技工及工友待遇	獎金	其他給與	加班值班費	退休退職給付	退休離職儲金	保險		合計
合計	477		1,708,800	364,425,960		5,979,180	77,366,948	7,632,000	26,533,024		37,282,224	34,071,864	555,000,000	
正式員額	462		1,708,800	364,425,960			76,121,278	7,392,000	20,201,024		36,923,400	33,216,336	539,988,798	
職員	462		1,708,800	364,425,960			76,121,278	7,392,000	20,201,024		36,923,400	33,216,336	539,988,798	
技工	1					412,500	85,938	16,000	22,880		24,756	58,200	620,274	
駕駛	7					2,887,500	601,566	112,000	160,160		173,292	407,400	4,341,918	
工友	7					2,679,180	558,166	112,000	148,960		160,776	389,928	4,049,010	
其他人事費									6,000,000				6,000,000	

臺中市政府地方稅務局

人 事 費 分 析 表

中華民國111年度

0140030100-財務支出-稅捐稽徵業務-財產稅稽徵業務

單位：新臺幣元

類別	預算員額	全年度人事費											備註	
		民意代表待遇	政務人員待遇	法定編制人員待遇	約聘僱人員待遇	技工及工友待遇	獎金	其他給與	加班值班費	退休退職給付	退休離職儲金	保險		合計
合計	23				9,322,572		1,165,325	368,000	516,823		607,896	1,329,384	13,310,000	
約聘僱人員	23				9,322,572		1,165,325	368,000	516,823		607,896	1,329,384	13,310,000	
其他人事費														

臺中市政府地方稅務局

人 事 費 分 析 表

中華民國111年度

0140030600-財務支出-稅捐稽徵業務-稅務資料電子處理

單位：新臺幣元

類別	預算員額	全年度人事費											備註	
		民意代表待遇	政務人員待遇	法定編制人員待遇	約聘僱人員待遇	技工及工友待遇	獎金	其他給與	加班值班費	退休退職給付	退休離職儲金	保險		合計
合計	55				24,220,728		3,027,595	880,000	1,342,373		1,582,056	3,412,248	34,465,000	
約聘僱人員	55				24,220,728		3,027,595	880,000	1,342,373		1,582,056	3,412,248	34,465,000	
其他人事費														

臺中市政府地方稅務局

約聘僱人員費用分析表

中華民國111年度

單位：新臺幣元

科 目				約聘人員 (人*月)	約僱人員 (人*月)	全年度預算數	說 明
款	項	目	節				
						47,775,000	合計
22						47,775,000	包括約聘僱人員待遇33,543,300元、年終工作獎金4,192,920元、不休假加班費1,859,196元、保險費4,741,632元、離職儲金2,189,952元及休假補助1,248,000元。
	001					47,775,000	0022000000 臺中市政府地方稅務局主管
		02				47,775,000	0022420000 臺中市政府地方稅務局
			01			47,775,000	40224200300 稅捐稽徵業務
						13,310,000	40224200301 財產稅稽徵業務
					16x12	9,571,447	
					7x12	3,738,553	
			06			34,465,000	40224200306 稅務資料電子處理
					3x12	2,647,902	
					4x12	3,166,188	
					47x12	28,116,831	
					1x12	534,079	

臺中市政府地方稅務局

派員出國計畫預算類別表 - 考察、訪問

中華民國111年度

單位：新臺幣千元

計畫名稱	擬前往國家	擬拜會機構	計畫內容	預計前往期間	預計天數	擬派人數	旅費預算				歸屬預算科目	前3年內有無赴同一機構拜會	
							交通費	生活費	辦公費	合計		有/無	如有,說明其內容
一、考察													
為配合中央或其他機關團體之年度中臨時邀請因公出國。	歐美或亞洲等國家。	政府單位或民間組織。	為配合中央或其他機關團體之年度中臨時邀請因公出國。(依據臺中市政府110年4月15日府授人考字第11000807211號函)	1110101-1111231	14	1	100	80	20	200	一般行政-行政管理	無	

臺中市政府地方稅務局

公務車輛明細表

中華民國111年度

單位：新臺幣元

業務計畫 及工作計 畫名稱	車輛 數	車輛 種類	乘客 人數 (不含 司機)	購置 年月	汽缸總 排氣量 (立方 公分)	牌照稅 (全年)	燃料使 用費 (全年)	油料費(全年)			養 護 費	車輛 保 險 費	車輛 檢 驗 費	備註
								數量 (公升)	單價 (元)	金額				
一般行政 行政管理		現有車輛				47,930	28,140			225,180	204,000	13,279	2,250	
	2	小客車	4	10006	1798	14,240	9,600	3,336	27.0	90,072	102,000	4,966	1,500	車號：5932-F8、 5933-F8
	1	小客車	4	10006	1997	11,230	6,180	1,668	27.0	45,036	51,000	2,483	750	車號：8167-F8
	2	小客貨兩用 車	4	10707	2378	22,460	12,360	3,336	27.0	90,072	51,000	5,830		車號：AXF- 7061、AXF-7062
		合計				47,930	28,140			225,180	204,000	13,279	2,250	

歲出按職能及經

中華民國111

職能別分類	經濟性分類	經常支出							資本支出			
		受僱人員報酬	商購 品及 勞務 支出	債務利息	土地租金支出	經常移轉			經常支出合計	投資及增資		
						對企業	對非 家庭利 及機 構間	對政府		對國外	對營業基金	對非 營業特 種基金
總計		699,983	158,568						860,753			
01 一般公共事務		699,983	158,568						860,753			
02 防衛												
03 公共秩序與安全												
04 教育												
05 保健												
06 社會安全與福利												
07 住宅及社區服務												
08 娛樂、文化與宗教												
09 燃料與能源												
10 農、林、漁、牧業												
11 礦業、製造業及營造業												
12 運輸及通信												
13 其他經濟服務												
14 環境保護												
15 其他支出												

地方稅務局

濟性綜合分類表

年度

單位：新臺幣千元

資本支出														
資本移轉				土地購入	無形資產購入	固定資本形成							資本支出合計	總計
對企業	對非營利及民間機構	對政府	對國外			住宅	非住宅房屋	營建工程	運輸工具	資訊軟體	其他設備及機器	土地改良		
									300	15,951		16,251	877,004	
									300	15,951		16,251	877,004	