

# 臺中市政府地方稅務局主管

中華民國 109 年度

(自109年1月1日起至109年12月31日止)

## 主 管 預 算

全一冊

# 臺中市政府地方稅務局主管

## 目 次

中華民國 109 年度

機 關 名 稱	編 號
全 一 冊	
一、臺中市政府地方稅務局主管 . . . . .	22000
二、臺中市政府地方稅務局 . . . . .	22420

# 臺中市政府地方稅務局主管

中華民國 109 年度

(自109年1月1日起至109年12月31日止)

# 主 管 預 算

# 臺中市政府地方稅務局主管

## 目 次

中華民國 109 年度

甲、預算總說明	22000- 1頁
乙、主要表	
1. 歲入來源別預算比較總表	22000- 6頁
2. 歲出政事別預算比較總表	22000- 7頁
3. 歲出機關別預算比較總表	22000- 8頁
4. 歲入來源別預算表	22000- 9頁
5. 歲出政事別預算表	22000-14頁
6. 歲出機關別預算表	22000-15頁
丙、附屬表	
1. 歲出一級用途別科目分析彙計表	22000-18頁
2. 各機關預算員額彙計表	22000-20頁
3. 各機關資本支出分析表	22000-21頁
4. 補助及捐助經費總表	22000-23頁
5. 派員出國計畫預算彙總表	22000-24頁
6. 派員赴大陸計畫預算彙總表	22000-25頁

# 臺中市政府地方稅務局主管

## 預算總說明

中華民國 109 年度

### 一、現行法定職掌：

(一) 機關主要職掌：本局隸屬臺中市政府，辦理地方各項稅捐稽徵業務。

### (二) 內部分層業務：

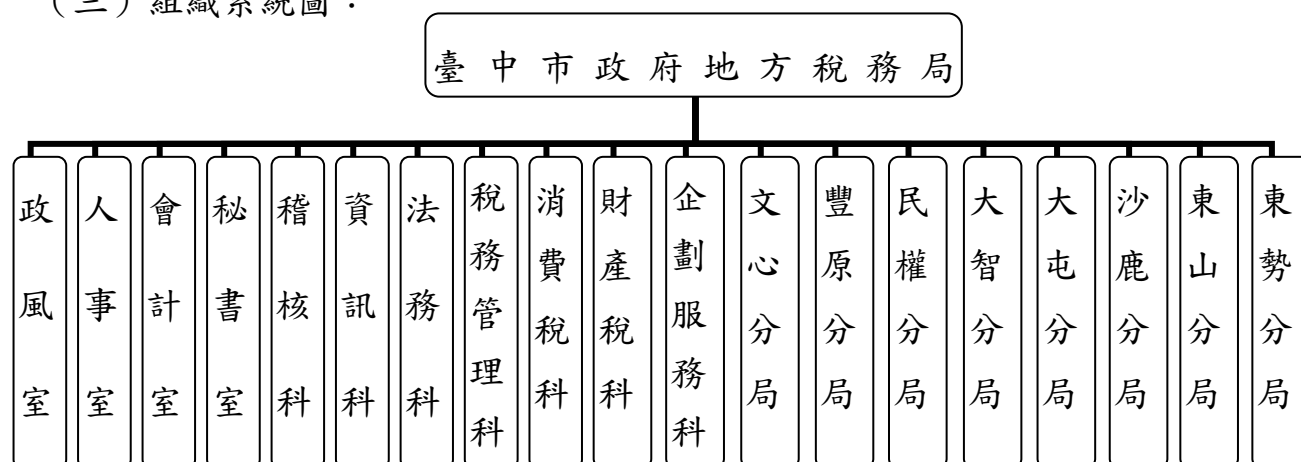
- 1、稽核科：掌理各稅覆核及抽查等事項。
- 2、財產稅科：掌理地價稅、田賦(停徵)、土地增值稅、房屋稅、契稅稽徵及工程受益費經徵等事項。
- 3、消費稅科：掌理使用牌照稅、印花稅、娛樂稅、特別稅課稽徵及查緝業務等事項。
- 4、法務科：掌理違章漏稅審理裁處、行政救濟、納稅者權利保護及國家賠償等事項。
- 5、企劃服務科：掌理納稅服務、法令宣導、綜合設計規劃、研究發展、管制考核等事項。
- 6、稅務管理科：掌理欠稅清理、欠稅執行及稅務管理等事項。
- 7、資訊科：掌理稅務資訊系統之規劃與執行、電腦軟硬體設備操作、管理與維護、資訊教育訓練及課稅資料之處理等事項。
- 8、秘書室：掌理文書、檔案、印信、事務、採購、出納、財產管理、工友(含駕駛及技工)之管理等事項。
- 9、會計室：依法辦理歲計、會計及統計事項。
- 10、人事室：依法辦理人事管理事項。
- 11、政風室：依法辦理政風事項。
- 12、文心、豐原、大屯、沙鹿、東勢、民權、大智、東山 8 分局：辦理各該轄區地價稅、田賦(停徵)、土地增值稅、房屋稅、契稅、娛樂稅、印花稅及使用牌照稅等稽徵業務。

# 臺中市政府地方稅務局主管

## 預算總說明

中華民國 109 年度

### (三) 組織系統圖：



### 二、前年度及上年度已過期間計畫實施及預算執行情形：

#### (一) 前年度計畫實施成果及決算辦理概況：

1、歲入部分：預算數 42,120,824 千元，決算數 44,359,109 千元，執行率 105.31%。

2、歲出部分：預算數 839,217 千元，決算數 811,378 千元，執行率 96.68%。

#### (二) 上年度已過期間計畫實施及預算執行概況：

1、歲入部分：預算數 42,988,760 千元，截至 6 月底實收數 26,811,609 千元，執行率 62.37%。

2、歲出部分：預算數 860,231 千元，截至 6 月底實付數 459,281 千元，執行率 53.39%。

### 三、本年度施政計畫重點及預算提要：

#### (一) 本年度計畫重點及預期績效：

1、提升稽徵作業效能及為民服務品質，增進公共服務價值。

(1) e 化行動服務：提供智慧型手機及平板電腦使用者更豐富的服務項目及遞送重要稅務訊息，達到節能、節時的綠能服務。

(2) 網站便民服務：以簡單化、清晰化、精緻化方向精進，提供服務數位化、主題化、行動化，建構與民眾零距離的 e 化快速服務平台，以符合民眾期待。

(3) 跨機關主動服務：簡化案件办理流程，成立跨機關策略聯盟，使民眾免於奔波各地，節省時間及交通成本。

(4) 分眾客製化服務：以民眾需求為依歸，提供市民、新住民、低收入戶、身心障礙者等客製化服務，落實需求導向的服務精神。

(5) 開放民眾參與：透過實體或網路管道，運用多元方法如問卷、訪談、

# 臺中市政府地方稅務局主管

## 預算總說明

中華民國 109 年度

討論、體驗，蒐集民眾對服務需求，共創機關與民眾合作的契機。

- (6) 多元化行銷服務：將重要宣導內容透過 Web2.0 工具、傳播媒體、文宣等方式，配合租稅宣導活動或地方稅開徵傳達予民眾，行銷為民服務措施。

### 2、落實稽徵及清查作業，維護租稅公平合理，增裕庫收。

- (1) 為健全房屋稅籍，維護租稅公平，確實辦理房屋稅稅籍及使用情形清查作業，以增裕庫收。
- (2) 為健全土地稅籍，維護租稅公平，確實辦理地價稅稅籍及使用情形清查作業，以增裕庫收。
- (3) 確實執行土地增值稅清查作業，以維護租稅公平，遏止逃漏，並增裕庫收。
- (4) 落實使用牌照稅稽徵及清查作業，以提高稽徵績效，增裕庫收。
- (5) 擴大印花稅選案查核範圍，維護租稅公平，並加強辦理印花稅應稅憑證檢查作業，增裕庫收。

### 3、落實服務電子（E）化、行動（M）化，並確保地方稅務資訊系統平台之運轉，提供快速、正確便捷服務。

- (1) 推動電子（E）化、行動（M）化作業。
- (2) 推動資訊安全與個人資料保護管理系統。
- (3) 確保地方稅務資訊系統平台正常運轉，達成系統之可用率。

### 4、維護優良納稅風氣，加強稅務管理業務。

- (1) 落實執行財政部訂頒之「稅捐稽徵機關清理欠稅作業要點」。
- (2) 積極有效清理欠稅，辦理綜合催欠、稅捐保全、欠稅案件依法辦理移送執行、協助行政執行機關追查可供執行資料、申報債權與參與分配及逾核課徵收(含執行)期間案件之清理，以防杜欠稅人規避稅捐執行，遏止其僥倖心理，促其繳納稅（罰）款。

### 5、維護租稅公平適法，提升行政處分之正確性。

- (1) 加強對納稅義務人有利及不利違章事證查證，以期毋枉毋縱，落實租稅公平，俾降低違章裁罰案件經復查決定撤銷比例。
- (2) 積極推動稅務協談，化解徵納雙方爭議，並落實「自我審查」機制，俾有效降低訴願決定及行政法院判決撤銷原處分之比例。

### (二) 本年度預算提要及成本估計：

- 1、歲入部分：歲入預算數 43,091,574 千元，其中稅課收入 43,024,577 千元，罰款及賠償收入 59,320 千元，規費收入 704 千元，

# 臺中市政府地方稅務局主管

## 預算總說明

中華民國 109 年度

財產收入 4,525 千元，補助及協助收入 1,348 千元，其他收入 1,100 千元。

2、歲出部分：歲出預算數 855,714 千元，依經費門分：

(1)經常門預算數 842,904 千元(佔 98.50%)，包括：人事費 586,566 千元，業務費 251,335 千元，獎補助費 2,503 千元，第一預備金 2,500 千元。其中行政管理 604,414 千元、財產稅稽徵業務 128,861 千元、消費稅稽徵業務 26,256 千元、稅務行政管理 17,908 千元，處理違章案件與行政救濟案件 1,341 千元，企劃服務 6,497 千元，稅務資料電子處理 55,127 千元及第一預備金 2,500 千元。

(2)資本門預算數 12,810 千元(佔 1.5%)，包括：行政管理 2,457 千元、稅務資料電子處理 10,353 千元。

四、其他必要之分析事項：

(一)主要增加原因：

- 1、行政助理增列 1 人致臨時人員酬金依編列標準伸算費用增加 396 千元。
- 2、總局聘用警衛保全費用增加 380 千元。
- 3、退休人員三節慰問金增加 36 千元。
- 4、影印紙、碳粉匣及文具用品等物品增加 2,321 千元。
- 5、便利商店代收稅、費款手續費增加 481 千元。
- 6、金融機構、郵局、財金公司辦理轉帳納稅手續費及直撥退稅匯款手續費增加 1,234 千元。
- 7、智能客服系統租賃費用增加 600 千元。
- 8、辦理 2020 台灣燈會在臺中-小提燈採購及發放費用增加 1,000 千元。
- 9、網路傳輸通訊費增加 300 千元。
- 10、總局與財政部中區國稅局臺中分局合署辦公大樓前庭廣場鋪面及自動噴灌設備修繕工程增加 1,737 千元。
- 11、機械設備費增加 2,170 千元及資訊軟硬體設備費增加 1,636 千元。

(二)主要減少原因：

- 1、每月特定日數客貨兩用公務租賃費減少 180 千元。
- 2、車輛及租賃公務車油料費、員工文康活動費、辦公廳舍等修繕費用及辦公器具養護費依編列標準伸算減少 39 千元。
- 3、拆除清水區鰲峰路宿舍相關費用減少 1,084 千元。
- 4、郵資及電話費減少 11,399 千元、影印機租用費減少 658 千元。
- 5、房屋稅開徵公告及無法送達土地增值稅繳款書等一般事務費減少 680



# 臺中市政府地方稅務局主管

## 預算總說明

中華民國 109 年度

- 千元、資料搬運費減少 85 千元。
- 6、印製娛樂稅徵收底冊、印花稅檢查勤前講習會及印花稅票等一般事務費減少 706 千元。
  - 7、中華郵政代售印花稅票預估手續費減少 557 千元。
  - 8、印製委託(終止)轉帳代繳代領各項稅款約定書等一般事務費減少 730 千元、稅務管理業務講習之外聘講師鐘點費減少 30 千元。
  - 9、資訊服務費減少 130 千元及資訊作業講習書籍、教材等相關費用減少 80 千元。
  - 10、地方稅賦稅資訊系統整合再造更新服務案維護分攤款減少 350 千元。
  - 11、因公出差、受訓等旅費減少 100 千元。

臺中市政府地方稅務局主管  
歲入來源別預算比較總表

經資門併計

中華民國 109 年度

單位：新臺幣千元

科 目			本年度 預算數	上年度 預算數	前年度 決算數	本年度與 上年度比較
款	項	名 稱				
		合 計	43,091,574	42,988,760	44,359,109	102,814
		稅課收入	43,024,577	42,913,347	44,231,060	111,230
01		稅課收入	43,024,577	42,913,347	44,231,060	111,230
	01	印花稅	1,200,000	1,144,048	1,203,149	55,952
	02	使用牌照稅	9,083,588	9,083,588	9,103,060	-
	03	土地稅	21,472,434	21,531,627	23,045,781	-59,193
	04	房屋稅	9,287,469	9,173,647	9,045,795	113,822
	05	契稅	1,862,812	1,862,163	1,667,703	649
	06	娛樂稅	118,274	118,274	165,572	-
		罰款及賠償收入	59,320	68,984	118,173	-9,664
02		罰款及賠償收入	59,320	68,984	118,173	-9,664
	01	罰金罰鍰及怠金	59,320	68,984	117,943	-9,664
	02	賠償收入	-	-	230	-
		規費收入	704	704	635	-
03		規費收入	704	704	635	-
	01	使用規費收入	704	704	635	-
		財產收入	4,525	4,525	4,668	-
04		財產收入	4,525	4,525	4,668	-
	01	財產孳息	4,515	4,515	4,542	-
	02	廢舊物資售價	10	10	126	-
		補助及協助收入	1,348	-	2,800	1,348
05		補助及協助收入	1,348	-	2,800	1,348
	01	上級政府補助收入	1,348	-	2,800	1,348
		其他收入	1,100	1,200	1,773	-100
06		其他收入	1,100	1,200	1,773	-100
	01	雜項收入	1,100	1,200	1,773	-100

臺中市政府地方稅務局主管  
歲出政事別預算比較總表

經資門併計

中華民國 109 年度

單位：新臺幣千元

科 目		本年度 預算數	上年度 預算數	前年度 決算數	本年度與 上年度比較
款 項	名 稱				
		855,714	860,231	811,378	-4,517
01	合計	855,714	860,231	811,378	-4,517
	一般政務支出	855,714	860,231	811,378	-4,517
01	財務支出	855,714	860,231	811,378	-4,517

臺中市政府地方稅務局主管  
歲出機關別預算比較總表

經資門併計

中華民國 109 年度

單位：新臺幣千元

科 目		本年度 預算數	上年度 預算數	前年度 決算數	本年度與 上年度比較
款 項	名 稱				
		855,714	860,231	811,378	-4,517
01	合計	855,714	860,231	811,378	-4,517
	臺中市政府地方稅務局主管	855,714	860,231	811,378	-4,517
01	臺中市政府地方稅務局	855,714	860,231	811,378	-4,517

## 臺中市政府地方稅務局主管

## 歲入來源別預算表

中華民國 109 年度

單位：新臺幣千元

科 目				本年度 預算數	上年度 預算數	前年度 決算數	本年度與 上年度比較	說明及法令依據	
款	項	目	節						名稱及編號
				合計	43,091,574	42,988,760	44,359,109	102,814	
				經常門合計	43,091,574	42,988,760	44,359,109	102,814	
01				01000000000 稅課收入	43,024,577	42,913,347	44,231,060	111,230	
	008			01224200000 臺中市政府地方稅務局	43,024,577	42,913,347	44,231,060	111,230	
		01		01224201100 印花稅	1,200,000	1,144,048	1,203,149	55,952	
			01	01224201101 印花稅	1,200,000	1,144,048	1,203,149	55,952	出售印花稅票收入。247,934千元
									彙總繳納印花稅收入。(銀行、信託業、保險業、電信業、醫院、補習班及其他各業銀錢收據等應納印花稅憑證，稅率0.4%)445,952千元
									繳款書繳納印花稅收入。(承攬契據、典賣、讓售及分割不動產契據，稅率0.1%) 506,114千元
		02		01224201200 使用牌照稅	9,083,588	9,083,588	9,103,060	-	
			01	01224201201 使用牌照稅	9,083,588	9,083,588	9,103,060	-	應稅汽車及機車。9,083,588千元
		03		01224201300 土地稅	21,472,434	21,531,627	23,045,781	-59,193	
			01	01224201301 地價稅	8,112,241	8,312,241	8,205,078	-200,000	一般土地。7,368,837千元 自用住宅用地。341,036千元 工業用地或直接供工廠用地。328,308千元 公共設施保留地。74,060千元
			02	01224201302 土地增值稅	13,360,193	13,219,386	14,840,703	140,807	自用住宅用地。935,215千元 一般用地(第一級)。2,404,835千元 一般用地(第二級)。2,271,232千元 一般用地(第三級)。7,748,911千元

## 臺中市政府地方稅務局主管

## 歲入來源別預算表

中華民國 109 年度

單位：新臺幣千元

科 目				本年度 預算數	上年度 預算數	前年度 決算數	本年度與 上年度比較	說明及法令依據	
款	項	目 節	名稱及編號						
		04		9,287,469	9,173,647	9,045,795	113,822		
			01	01224201400 房屋稅					
			01	01224201401 房屋稅	9,287,469	9,173,647	9,045,795	113,822	自住或公益出租住家用房屋：稅率1.2%。3,749,940千元 非自住住家用房屋：稅率1.5%。803,691千元 營業用房屋：稅率3%。3,172,660千元 私人醫院、診所或自由職業事務所用房屋：稅率3%。113,785千元 非住家非營業用房屋：稅率2%。858,594千元 自住或公益出租住家用房屋減半：稅率0.6%。81千元 非自住住家用房屋減半：稅率0.75%。61千元 營業用房屋減半：稅率1.5%。587,012千元 非住家非營業用房屋減半：稅率1%。1,645千元
		05		01224201500 契稅	1,862,812	1,862,163	1,667,703	649	
			01	01224201501 契稅	1,862,812	1,862,163	1,667,703	649	買賣契：稅率6%。1,719,817千元 交換、分割契：稅率2%。14,798千元 贈與契：稅率6%。128,197千元
		06		01224201600 娛樂稅	118,274	118,274	165,572	-	
			01	01224201601 娛樂稅	118,274	118,274	165,572	-	電影：本國片稅率0.25%，外國片稅率0.5%。6,592千元 高爾夫球（含練習場）：稅率5%。21,500千元

## 臺中市政府地方稅務局主管

## 歲入來源別預算表

中華民國 109 年度

單位：新臺幣千元

科 目				本年度 預算數	上年度 預算數	前年度 決算數	本年度與 上年度比較	說明及法令依據	
款	項	目	節						名稱及編號
								舞廳及舞場：稅率25%。5,504千元	
								有娛樂節目之飲食業：稅率5%。2,224千元	
								遊樂場電動玩具：稅率5%。19,604千元	
								KTV及MTV：稅率5%。32,200千元	
								臨時公演及其他：臨時公演稅率0.25%或5%，其他稅率5%。30,650千元	
02				0400000000	59,320	68,984	118,173	-9,664	罰款及賠償收入
	113			0422420000	59,320	68,984	118,173	-9,664	臺中市政府地方稅務局
		01		04224200100	59,320	68,984	117,943	-9,664	罰金罰鍰及息金
			01	04224200101	15,370	25,034	64,790	-9,664	房屋稅稅賦罰鍰。3,029千元 印花稅稅賦罰鍰。30千元 使用牌照稅稅賦罰鍰。12,109千元 契稅稅賦罰鍰。116千元 娛樂稅稅賦罰鍰。86千元
			02	04224200102	43,950	43,950	53,153	-	地價稅滯納金。7,090千元 土地增值稅滯納金。620千元 房屋稅滯納金。10,500千元 使用牌照稅滯納金。24,750千元 契稅滯納金。730千元 娛樂稅滯納金。190千元 印花稅滯納金。70千元

## 臺中市政府地方稅務局主管

## 歲入來源別預算表

中華民國 109 年度

單位：新臺幣千元

科 目				本年度 預算數	上年度 預算數	前年度 決算數	本年度與 上年度比較	說明及法令依據	
款	項	目	節						名稱及編號
		02		04224200300	-	-	230	-	
				賠償收入					
			01	04224200301	-	-	230	-	
				一般賠償收入					
03				05000000000	704	704	635	-	
				規費收入					
	109			05224200000	704	704	635	-	
				臺中市政府地方稅務局					
		01		05224200300	704	704	635	-	
				使用規費收入					
			01	05224200303	700	700	630	-	受理依法可申請之債權人申請查調債務人財產及所得資料收取服務費收入。700千元
				資料使用費					
			02	05224200306	4	4	5	-	民眾投幣使用影印機，出租廠商按影印張數計算之電費收入。4千元
				場地設施使用費					
04				07000000000	4,525	4,525	4,668	-	
				財產收入					
	120			07224200000	4,525	4,525	4,668	-	
				臺中市政府地方稅務局					
		01		07224200100	4,515	4,515	4,542	-	
				財產孳息					
			01	07224200101	10	10	13	-	本局保管款專戶存款利息收入。10千元
				利息收入					
			02	07224200102	40	40	-	-	市管辦公廳舍設置太陽光電發電系統收入。40千元
				權利金					
			03	07224200103	4,465	4,465	4,529	-	財政部中區國稅局承租市有土地租金收入。4,417千元 本局員工消費合作社租金收入。48千元
				租金收入					
		02		07224200500	10	10	126	-	
				廢舊物資售價					
			01	07224200501	10	10	126	-	變賣報廢資訊資產及雜項設備等收入。10千元
				廢舊物資售價					



## 臺中市政府地方稅務局主管

## 歲入來源別預算表

中華民國 109 年度

單位：新臺幣千元

科 目				本年度 預算數	上年度 預算數	前年度 決算數	本年度與 上年度比較	說明及法令依據	
款	項	目	節						名稱及編號
06				1,348	-	2,800	1,348		
	067								
				09000000000 補助及協助收入	1,348	-	2,800	1,348	
				09224200000 臺中市政府地方稅務局	1,348	-	2,800	1,348	
		01		09224200100 上級政府補助收入	1,348	-	2,800	1,348	
			01	09224200102 計畫型補助收入	1,348	-	2,800	1,348	辦理汰換個人電腦及建置網頁應用程式防火牆執行計畫補助款。(依據財政部108.2.20台財資字第1080000472E號函)1,347.5千元補至千元差額。0.5千元
08				12000000000 其他收入	1,100	1,200	1,773	-100	
	103								
				12224200000 臺中市政府地方稅務局	1,100	1,200	1,773	-100	
		01		12224200200 雜項收入	1,100	1,200	1,773	-100	
			01	12224200201 收回以前年度歲出	1,100	1,200	1,767	-100	收回行政執行分署徵起以前年度欠稅案件，由本局先行墊付之執行費用。(如：不動產謄本查調費、鑑價費、刊登拍賣新聞紙費用)1,100千元
			02	12224200210 其他雜項收入	-	-	6	-	

## 臺中市政府地方稅務局主管

## 歲出政事別預算表

中華民國 109 年度

單位：新臺幣千元

科 目				本年度 預算數	上年度 預算數	前年度 決算數	本年度與 上年度比較	
款	項	目	節					名稱及編號
				合計	855,714	860,231	811,378	-4,517
				一般政務支出	855,714	860,231	811,378	-4,517
05				40000000000 財務支出	855,714	860,231	811,378	-4,517
	002			40224200000 臺中市政府地方稅務局	855,714	860,231	811,378	-4,517
		01		40224200100 一般行政	606,871	607,541	580,476	-670
			01	40224200101 行政管理	606,871	607,541	580,476	-670
		02		40224200300 稅捐稽徵業務	246,343	250,190	230,902	-3,847
			01	40224200301 財產稅稽徵業務	128,861	134,795	121,944	-5,934
			02	40224200302 消費稅稽徵業務	26,256	28,401	28,851	-2,145
			03	40224200303 稅務行政管理	17,908	18,902	17,580	-994
			04	40224200304 處理違章案件與行政救濟案件	1,341	1,341	698	-
			05	40224200305 企劃服務	6,497	4,697	4,486	1,800
			06	40224200306 稅務資料電子處理	65,480	62,054	57,343	3,426
		03		40224209800 第一預備金	2,500	2,500	-	-
			01	40224209801 第一預備金	2,500	2,500	-	-

## 臺中市政府地方稅務局主管

## 歲出機關別預算表

中華民國 109 年度

單位：新臺幣千元

科目				本年度 預算數	上年度 預算數	前年度 決算數	本年度與 上年度比較	說 明
款	項	目	節					
22				855,714	860,231	811,378	-4,517	
	001			855,714	860,231	811,378	-4,517	
		01		606,871	607,541	580,476	-670	
			01	606,871	607,541	580,476	-670	一、本科目包括行政管理
				-	-	-	-	二、本年度預算數包括： 人事費538,575千元 業務費65,419千元 設備及投資2,457千元 獎補助費420千元
				-	-	-	-	三、本年度預算數與上年度比較： 減少 670千元 減列 業務費2,443千元 增列 設備及投資1,737千元 增列 獎補助費36千元
		02		246,343	250,190	230,902	-3,847	
			01	128,861	134,795	121,944	-5,934	一、本科目包括財產稅稽徵業務
				-	-	-	-	二、本年度預算數包括： 人事費14,945千元 業務費113,916千元
				-	-	-	-	三、本年度預算數與上年度比較： 減少 5,934千元 減列 人事費240千元 減列 業務費5,694千元
			02	26,256	28,401	28,851	-2,145	一、本科目包括消費稅稽徵業務
				-	-	-	-	二、本年度預算數包括： 業務費25,073千元 獎補助費1,183千元

## 臺中市政府地方稅務局主管

## 歲出機關別預算表

中華民國 109 年度

單位：新臺幣千元

科 目				本年度 預算數	上年度 預算數	前年度 決算數	本年度與 上年度比較	說 明	
款	項	目	節						名稱及編號
			03	40224200303 稅務行政管理	17,908	18,902	17,580	-994	三、本年度預算數與上年度比較： 減少 2,145千元 減列 業務費2,145千元  一、本科目包括稅務行政管理  二、本年度預算數包括： 業務費17,908千元  三、本年度預算數與上年度比較： 減少 994千元 減列 業務費994千元
			04	40224200304 處理違章案件 與行政救濟案 件	1,341	1,341	698	-	一、本科目包括處理違章案件與行政救濟案件  二、本年度預算數包括： 業務費441千元 獎補助費900千元
			05	40224200305 企劃服務	6,497	4,697	4,486	1,800	一、本科目包括企劃服務  二、本年度預算數包括： 業務費6,497千元  三、本年度預算數與上年度比較： 增加 1,800千元 增列 業務費1,800千元
			06	40224200306 稅務資料電子 處理	65,480	62,054	57,343	3,426	一、本科目包括稅務資料電子處理  二、本年度預算數包括： 人事費33,046千元 業務費22,081千元 設備及投資10,353千元

臺中市政府地方稅務局主管

歲出機關別預算表

中華民國 109 年度

單位：新臺幣千元

科 目				本年度 預算數	上年度 預算數	前年度 決算數	本年度與 上年度比較	說 明	
款	項	目	節						名稱及編號
			03	40224209800	2,500	2,500	-	-	三、本年度預算數與上年度比較： 增加 3,426千元 增列 人事費240千元 減列 業務費620千元 增列 設備及投資3,806千元  一、本科目包括第一預備金  二、本年度預算數包括： 預備金2,500千元
			01	40224209801	2,500	2,500	-	-	
				第一預備金	-	-	-	-	

臺中市政府地方  
歲出一級用途別

中華民國

科 目		合 計	經 常 支 出						
款 項	名 稱		人事費	業務費	獎補助費	債務費	預備金	小 計	
22		臺中市政府地方稅務局主管	855,714	586,566	251,335	2,503		2,500	842,904
	001	臺中市政府地方稅務局	855,714	586,566	251,335	2,503		2,500	842,904

稅務局主管

科目分析彙計表

109年度

單位：新臺幣千元

資 本 支 出					
人事費	業務費	設備及投資	獎補助費	預備金	小 計
		12,810			12,810
		12,810			12,810

# 臺中市政府地方稅務局主管 各機關預算員額彙計表

中華民國 109 年度

單位：人

科 目			預 算 員 額										
款	項	目	名 稱	民意 代表	職員	警察 人員	消防 人員	工友	技工	駕駛	聘用	約僱	合計
			合計		463			8	2	7	7	75	562
01			臺中市政府地方稅務局 主管		463			8	2	7	7	75	562
	001		臺中市政府地方稅務 局		463			8	2	7	7	75	562



# 各機關資本支出分析表

## 臺中市政府地方

## 各機關資本

中華民國

科		目	土地	房屋建築及設備	公共建設及設施	機械設備
款	項	機關名稱				
22		臺中市政府地方稅務局主管		1,737		3,820
	001	臺中市政府地方稅務局		1,737		3,820

稅務局主管

支出分析表

109年度

單位：新臺幣千元

運輸設備	資訊軟硬體設備	雜項設備	權利	投資	其他資本支出	合計
	6,533	720				12,810
	6,533	720				12,810

臺中市政府地方稅務局主管

補助及捐助經費總表

中華民國 109 年度

單位：新臺幣千元

款	項	科 目 名稱及編號	補助			捐助			合 計	說 明
			政府機關 間之補助	對地方政 府之補助	對特種基 金之補助	對國內團 體之捐助	對家庭及個 人之捐助	對外之捐助		
22		0022000000 臺中市政府地方稅務 局主管				1,183	1,320		2,503	
	001	0022420000 臺中市政府地方稅 務局				1,183	1,320		2,503	

臺中市政府地方稅務局主管  
派員出國計畫預算彙總表

中華民國 109 年度

單位：新臺幣千元

機關名稱	考 察	訪 問	開 會	進 修	研 究	實 習	合 計
合 計	150						150
臺中市政府地方稅務局	150						150

臺中市政府地方稅務局主管  
派員赴大陸計畫預算彙總表

中華民國 109 年度

單位：新臺幣千元

機關名稱	考察	開會	其他	合計
合計	50			50
臺中市政府地方稅務局	50			50

機關編號
22-420

# 臺中市政府地方稅務局

中華民國 109 年度

(自109年1月1日起至109年12月31日止)

## 單位預算

# 臺中市政府地方稅務局

## 目次

中華民國 109 年度

甲、預算總說明	22420 - 1頁
乙、主要表	
1. 歲入來源別預算表	22420 - 6頁
2. 歲出機關別預算表	22420 - 11頁
丙、附屬表	
1. 歲入項目說明提要與預算明細表	22420 - 14頁
2. 歲出計畫說明提要與各項費用明細表	22420 - 31頁
3. 各項費用彙計表	22420 - 54頁
4. 歲出一級用途別科目分析表	22420 - 58頁
5. 資本支出分析表	22420 - 59頁
6. 人事費彙計表	22420 - 60頁
7. 人事費分析表	22420 - 61頁
8. 約聘僱人員費用分析表	22420 - 64頁
9. 派員出國計畫預算總表	22420 - 65頁
10. 派員出國計畫預算類別表－考察、訪問	22420 - 66頁
11. 派員赴大陸計畫預算類別表	22420 - 67頁
12. 公務車輛明細表	22420 - 68頁
13. 歲出按職能及經濟性綜合分類表	22420 - 69頁



# 臺中市政府地方稅務局

## 預算總說明

中華民國 109 年度

### 一、現行法定職掌：

(一) 機關主要職掌：本局隸屬臺中市政府，辦理地方各項稅捐稽徵業務。

### (二) 內部分層業務：

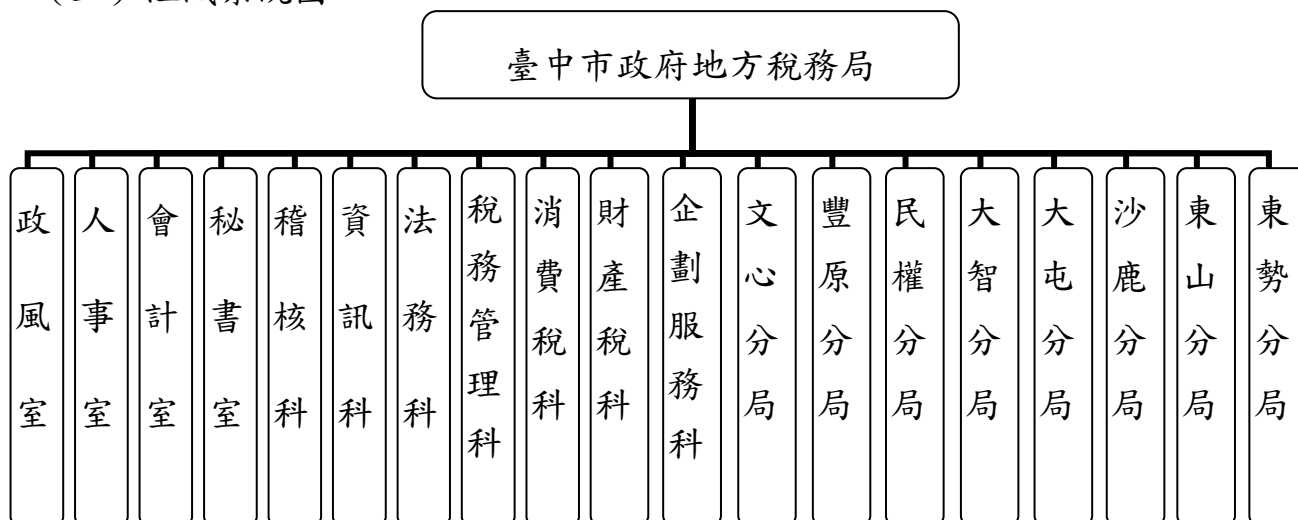
- 1、稽核科：掌理各稅覆核及抽查等事項。
- 2、財產稅科：掌理地價稅、田賦(停徵)、土地增值稅、房屋稅、契稅稽徵及工程受益費經徵等事項。
- 3、消費稅科：掌理使用牌照稅、印花稅、娛樂稅、特別稅課稽徵及查緝業務等事項。
- 4、法務科：掌理違章漏稅審理裁處、行政救濟、納稅者權利保護及國家賠償等事項。
- 5、企劃服務科：掌理納稅服務、法令宣導、綜合設計規劃、研究發展、管制考核等事項。
- 6、稅務管理科：掌理欠稅清理、欠稅執行及稅務管理等事項。
- 7、資訊科：掌理稅務資訊系統之規劃與執行、電腦軟硬體設備操作、管理與維護、資訊教育訓練及課稅資料之處理等事項。
- 8、秘書室：掌理文書、檔案、印信、事務、採購、出納、財產管理、工友(含駕駛及技工)之管理等事項。
- 9、會計室：依法辦理歲計、會計及統計事項。
- 10、人事室：依法辦理人事管理事項。
- 11、政風室：依法辦理政風事項。
- 12、文心、豐原、大屯、沙鹿、東勢、民權、大智、東山 8 分局：辦理各該轄區地價稅、田賦(停徵)、土地增值稅、房屋稅、契稅、娛樂稅、印花稅及使用牌照稅等稽徵業務。

# 臺中市政府地方稅務局

## 預算總說明

中華民國 109 年度

### (三) 組織系統圖：



### (四) 員額編制表

類 別	法 定 編制員額	本 年 度 預算員額	上 年 度 預算員額	與上年度預算 員額比較增減
合 計	479	789	791	-2
一、正式人員小計	479	480	481	-1
職 員	462	463	463	-
技 工	2	2	3	-1
駕 駛	7	7	7	-
工 友	8	8	8	-
二、約聘僱及臨時人員小計	-	309	310	-1
約聘人員	-	7	7	-
約僱人員	-	75	77	-2
臨時人員	-	227	226	1

附註：

1. 預算員額內職員含臨編書記 1 人係奉行政院 76 年 8 月 19 日台 76 人政貳字第 20874 號函核准安置在案。
2. 技工、駕駛、工友係依精省前臺灣省稅務局核定之員額，並經臺中市政府 91 年 2 月 22 日府人一字第 0910025604 號函「所屬工友人力配置需求表」核定在案；另依行政院人事行政局 91 年 2 月 19 日局企字第 0910180190 號函「採溫和漸進方式逐步消化；實際精簡之工友員額，應配合年度預算編列逐年核實減列」之規定辦理。

# 臺中市政府地方稅務局

## 預算總說明

中華民國 109 年度

### 二、前年度及上年度已過期間計畫實施及預算執行情形：

#### (一) 前年度計畫實施成果及決算辦理概況：

1、歲入部分：預算數 42,120,824 千元，決算數 44,359,109 千元，執行率 105.31%。

2、歲出部分：預算數 839,217 千元，決算數 811,378 千元，執行率 96.68%。

#### (二) 上年度已過期間計畫實施及預算執行概況：

1、歲入部分：預算數 42,988,760 千元，截至 6 月底實收數 26,811,609 千元，執行率 62.37%。

2、歲出部分：預算數 860,231 千元，截至 6 月底實付數 459,281 千元，執行率 53.39%。

### 三、本年度施政計畫重點及預算提要：

#### (一) 本年度計畫重點及預期績效：

1、提升稽徵作業效能及為民服務品質，增進公共服務價值。

(1) e 化行動服務：提供智慧型手機及平板電腦使用者更豐富的服務項目及遞送重要稅務訊息，達到節能、節時的綠能服務。

(2) 網站便民服務：以簡單化、清晰化、精緻化方向精進，提供服務數位化、主題化、行動化，建構與民眾零距離的 e 化快速服務平台，以符合民眾期待。

(3) 跨機關主動服務：簡化案件办理流程，成立跨機關策略聯盟，使民眾免於奔波各地，節省時間及交通成本。

(4) 分眾客製化服務：以民眾需求為依歸，提供市民、新住民、低收入戶、身心障礙者等客製化服務，落實需求導向的服務精神。

(5) 開放民眾參與：透過實體或網路管道，運用多元方法如問卷、訪談、討論、體驗，蒐集民眾對服務需求，共創機關與民眾合作的契機。

(6) 多元化行銷服務：將重要宣導內容透過 Web2.0 工具、傳播媒體、文宣等方式，配合租稅宣導活動或地方稅開徵傳達予民眾，行銷為民服務措施。

2、落實稽徵及清查作業，維護租稅公平合理，增裕庫收。

(1) 為健全房屋稅籍，維護租稅公平，確實辦理房屋稅稅籍及使用情形清查作業，以增裕庫收。

(2) 為健全土地稅籍，維護租稅公平，確實辦理地價稅稅籍及使用情形清查作業，以增裕庫收。

(3) 確實執行土地增值稅清查作業，以維護租稅公平，遏止逃漏，並增

# 臺中市政府地方稅務局

## 預算總說明

中華民國 109 年度

裕庫收。

- (4) 落實使用牌照稅稽徵及清查作業，以提高稽徵績效，增裕庫收。
- (5) 擴大印花稅選案查核範圍，維護租稅公平，並加強辦理印花稅應稅憑證檢查作業，增裕庫收。

3、落實服務電子（E）化、行動（M）化，並確保地方稅務資訊系統平台之運轉，提供快速、正確便捷服務。

- (1) 推動電子（E）化、行動（M）化作業。
- (2) 推動資訊安全與個人資料保護管理系統。
- (3) 確保地方稅務資訊系統平台正常運轉，達成系統之可用率。

4、維護優良納稅風氣，加強稅務管理業務。

- (1) 落實執行財政部訂頒之「稅捐稽徵機關清理欠稅作業要點」。
- (2) 積極有效清理欠稅，辦理綜合催欠、稅捐保全、欠稅案件依法辦理移送執行、協助行政執行機關追查可供執行資料、申報債權與參與分配及逾核課徵收(含執行)期間案件之清理，以防杜欠稅人規避稅捐執行，遏止其僥倖心理，促其繳納稅（罰）款。

5、維護租稅公平適法，提升行政處分之正確性。

- (1) 加強對納稅義務人有利及不利違章事證查證，以期毋枉毋縱，落實租稅公平，俾降低違章裁罰案件經復查決定撤銷比例。
- (2) 積極推動稅務協談，化解徵納雙方爭議，並落實「自我審查」機制，俾有效降低訴願決定及行政法院判決撤銷原處分之比例。

(二) 本年度預算提要及成本估計：

1、歲入部分：歲入預算數 43,091,574 千元，其中稅課收入 43,024,577 千元，罰款及賠償收入 59,320 千元，規費收入 704 千元，財產收入 4,525 千元，補助及協助收入 1,348 千元，其他收入 1,100 千元。

2、歲出部分：歲出預算數 855,714 千元，依經費門分：

(1) 經常門預算數 842,904 千元(佔 98.50%)，包括：人事費 586,566 千元，業務費 251,335 千元，獎補助費 2,503 千元，第一預備金 2,500 千元。其中行政管理 604,414 千元、財產稅稽徵業務 128,861 千元、消費稅稽徵業務 26,256 千元、稅務行政管理 17,908 千元，處理違章案件與行政救濟案件 1,341 千元，企劃服務 6,497 千元，稅務資料電子處理 55,127 千元及第一預備金 2,500 千元。

(2) 資本門預算數 12,810 千元(佔 1.5%)，包括：行政管理 2,457 千元、稅務資料電子處理 10,353 千元。

# 臺中市政府地方稅務局

## 預算總說明

中華民國 109 年度

### 四、其他必要之分析事項：

#### (一) 主要增加原因：

- 1、行政助理增列 1 人致臨時人員酬金依編列標準伸算費用增加 396 千元。
- 2、總局聘用警衛保全費用增加 380 千元。
- 3、退休人員三節慰問金增加 36 千元。
- 4、影印紙、碳粉匣及文具用品等物品增加 2,321 千元。
- 5、便利商店代收稅、費款手續費增加 481 千元。
- 6、金融機構、郵局、財金公司辦理轉帳納稅手續費及直撥退稅匯款手續費增加 1,234 千元。
- 7、智能客服系統租賃費用增加 600 千元。
- 8、辦理 2020 台灣燈會在臺中-小提燈採購及發放費用增加 1,000 千元。
- 9、網路傳輸通訊費增加 300 千元。
- 10、總局與財政部中區國稅局臺中分局合署辦公大樓前庭廣場鋪面及自動噴灌設備修繕工程增加 1,737 千元。
- 11、機械設備費增加 2,170 千元及資訊軟硬體設備費增加 1,636 千元。

#### (二) 主要減少原因：

- 1、每月特定日數客貨兩用公務租賃費減少 180 千元。
- 2、車輛及租賃公務車油料費、員工文康活動費、辦公廳舍等修繕費用及辦公器具養護費依編列標準伸算減少 39 千元。
- 3、拆除清水區鰲峰路宿舍相關費用減少 1,084 千元。
- 4、郵資及電話費減少 11,399 千元、影印機租用費減少 658 千元。
- 5、房屋稅開徵公告及無法送達土地增值稅繳款書等一般事務費減少 680 千元、資料搬運費減少 85 千元。
- 6、印製娛樂稅徵收底冊、印花稅檢查勤前講習會及印花稅票等一般事務費減少 706 千元。
- 7、中華郵政代售印花稅票預估手續費減少 557 千元。
- 8、印製委託(終止)轉帳代繳代領各項稅款約定書等一般事務費減少 730 千元、稅務管理業務講習之外聘講師鐘點費減少 30 千元。
- 9、資訊服務費減少 130 千元及資訊作業講習書籍、教材等相關費用減少 80 千元。
- 10、地方稅賦稅資訊系統整合再造更新服務案維護分攤款減少 350 千元。
- 11、因公出差、受訓等旅費減少 100 千元。

# 臺中市政府地方稅務局

## 歲入來源別預算表

中華民國 109 年度

單位：新臺幣千元

科 目				本年度 預算數	上年度 預算數	前年度 決算數	本年度與 上年度比較	說明	
款	項	目	節						名稱及編號
				合計	43,091,574	42,988,760	44,359,109	102,814	
				經常門合計	43,091,574	42,988,760	44,359,109	102,814	
01				01000000000	43,024,577	42,913,347	44,231,060	111,230	
	008			稅課收入	43,024,577	42,913,347	44,231,060	111,230	
				01224200000	43,024,577	42,913,347	44,231,060	111,230	
				臺中市政府地方稅務局					
			01	01224201100	1,200,000	1,144,048	1,203,149	55,952	
				印花稅					
			01	01224201101	1,200,000	1,144,048	1,203,149	55,952	出售印花稅票收入。247,934千元
				印花稅					彙總繳納印花稅收入。(銀行、信託業、保險業、電信業、醫院、補習班及其他各業銀錢收據等應納印花稅憑證，稅率0.4%)445,952千元
				繳款書繳納印花稅收入。(承攬契據、典賣、讓售及分割不動產契據，稅率0.1%) 506,114千元					
			02	01224201200	9,083,588	9,083,588	9,103,060	-	
				使用牌照稅					
			01	01224201201	9,083,588	9,083,588	9,103,060	-	應稅汽車及機車。9,083,588千元
				使用牌照稅					
			03	01224201300	21,472,434	21,531,627	23,045,781	-59,193	
				土地稅					
			01	01224201301	8,112,241	8,312,241	8,205,078	-200,000	一般土地。7,368,837千元
				地價稅					自用住宅用地。341,036千元
									工業用地或直接供工廠用地。328,308千元
									公共設施保留地。74,060千元
			02	01224201302	13,360,193	13,219,386	14,840,703	140,807	自用住宅用地。935,215千元
				土地增值稅					一般用地(第一級)。2,404,835千元
									一般用地(第二級)。2,271,232千元
									一般用地(第三級)。7,748,911千元

# 臺中市政府地方稅務局

## 歲入來源別預算表

中華民國 109 年度

單位：新臺幣千元

科 目				本年度 預算數	上年度 預算數	前年度 決算數	本年度與 上年度比較	說明
款	項	目	節					
		04		9,287,469	9,173,647	9,045,795	113,822	房屋稅 自住或公益出租住家用房屋：稅率1.2%。3,749,940千元 非自住住家用房屋：稅率1.5%。803,691千元 營業用房屋：稅率3%。3,172,660千元 私人醫院、診所或自由職業事務所用房屋：稅率3%。113,785千元 非住家非營業用房屋：稅率2%。858,594千元 自住或公益出租住家用房屋減半：稅率0.6%。81千元 非自住住家用房屋減半：稅率0.75%。61千元 營業用房屋減半：稅率1.5%。587,012千元 非住家非營業用房屋減半：稅率1%。1,645千元
			01	9,287,469	9,173,647	9,045,795	113,822	
		05		1,862,812	1,862,163	1,667,703	649	契稅 買賣契：稅率6%。1,719,817千元 交換、分割契：稅率2%。14,798千元 贈與契：稅率6%。128,197千元
			01	1,862,812	1,862,163	1,667,703	649	
		06		118,274	118,274	165,572	-	娛樂稅 電影：本國片稅率0.25%，外國片稅率0.5%。6,592千元 高爾夫球（含練習場）：稅率5%。21,500千元 舞廳及舞場：稅率25%。5,504千元 有娛樂節目之飲食業：稅率5%。2,224千元
			01	118,274	118,274	165,572	-	

# 臺中市政府地方稅務局 歲入來源別預算表

中華民國 109 年度

單位：新臺幣千元

科 目				本年度 預算數	上年度 預算數	前年度 決算數	本年度與 上年度比較	說明	
款	項	目	節						名稱及編號
								遊樂場電動玩具：稅率5%。 19,604千元	
								KTV及MTV：稅率5%。32,200千元	
								臨時公演及其他：臨時公演稅率 0.25%或5%，其他稅率5%。 30,650千元	
02				04000000000	59,320	68,984	118,173	-9,664	
	113			罰款及賠償收入					
				04224200000	59,320	68,984	118,173	-9,664	
				臺中市政府地方稅 務局					
			01	04224200100	59,320	68,984	117,943	-9,664	
				罰金罰鍰及息金					
			01	04224200101	15,370	25,034	64,790	-9,664	房屋稅稅賦罰鍰。3,029千元
				罰金罰鍰					
									印花稅稅賦罰鍰。30千元
									使用牌照稅稅賦罰鍰。12,109千元
									契稅稅賦罰鍰。116千元
									娛樂稅稅賦罰鍰。86千元
			02	04224200102	43,950	43,950	53,153	-	地價稅滯納金。7,090千元
				息金					土地增值稅滯納金。620千元
									房屋稅滯納金。10,500千元
									使用牌照稅滯納金。24,750千元
									契稅滯納金。730千元
									娛樂稅滯納金。190千元
									印花稅滯納金。70千元
			02	04224200300	-	-	230	-	
				賠償收入					
			01	04224200301	-	-	230	-	
				一般賠償收入					
03				05000000000	704	704	635	-	
				規費收入					
	109			05224200000	704	704	635	-	
				臺中市政府地方稅 務局					



# 臺中市政府地方稅務局

## 歲入來源別預算表

中華民國 109 年度

單位：新臺幣千元

科 目				本年度 預算數	上年度 預算數	前年度 決算數	本年度與 上年度比較	說明		
款	項	目	節						名稱及編號	
04	120	01		05224200300	704	704	635	-		
				使用規費收入						
				01	05224200303	700	700	630	-	受理依法可申請之債權人申請查調債務人財產及所得資料收取服務費收入。700千元
				資料使用費						
				02	05224200306	4	4	5	-	民眾投幣使用影印機，出租廠商按影印張數計算之電費收入。4千元
				場地設施使用費						
				07000000000	4,525	4,525	4,668	-		
				財產收入						
				07224200000	4,525	4,525	4,668	-		
				臺中市政府地方稅務局						
				01	07224200100	4,515	4,515	4,542	-	
	財產孳息									
	01	07224200101	10	10	13	-	本局保管款專戶存款利息收入。10千元			
	利息收入									
	02	07224200102	40	40	-	-	市管辦公廳舍設置太陽光電發電系統收入。40千元			
	權利金									
	03	07224200103	4,465	4,465	4,529	-	財政部中區國稅局承租市有土地租金收入。4,417千元			
	租金收入									
								本局員工消費合作社租金收入。48千元		
	02	07224200500	10	10	126	-				
	廢舊物資售價									
	01	07224200501	10	10	126	-	變賣報廢資訊資產及雜項設備等收入。10千元			
	廢舊物資售價									
06	067	01		09000000000	1,348	-	2,800	1,348		
				補助及協助收入						
				09224200000	1,348	-	2,800	1,348		
				臺中市政府地方稅務局						
				01	09224200100	1,348	-	2,800	1,348	
	上級政府補助收入									
	01	09224200102	1,348	-	2,800	1,348	辦理汰換個人電腦及建置網頁應用程式防火牆執行計畫補助款。(依據財政部108.2.20台財資字第1080000472E號函)1,347.5千元			
	計畫型補助收入									
								補至千元差額。0.5千元		

# 臺中市政府地方稅務局 歲入來源別預算表

中華民國 109 年度

單位：新臺幣千元

科 目				本年度 預算數	上年度 預算數	前年度 決算數	本年度與 上年度比較	說明
款	項	目	節					
08				1,100	1,200	1,773	-100	
	103			1,100	1,200	1,773	-100	
		01		1,100	1,200	1,773	-100	
			01	1,100	1,200	1,767	-100	收回行政執行分署徵起以前年度 欠稅案件，由本局先行墊付之執 行費用。(如：不動產謄本查調 費、鑑價費、刊登拍賣新聞紙費 用)1,100千元
			02	-	-	6	-	

# 臺中市政府地方稅務局 歲出機關別預算表

中華民國 109 年度

經資門併計

單位：新臺幣千元

科 目				本年度 預算數	上年度 預算數	前年度 決算數	本年度與 上年度比較	說 明	
款	項	目 節	名稱及編號						
22				855,714	860,231	811,378	-4,517		
	001								
				0022000000 臺中市政府地方稅務局主管	855,714	860,231	811,378	-4,517	
				0022420000 臺中市政府地方稅務局					
		01		40224200100 一般行政	606,871	607,541	580,476	-670	
			01	40224200101 行政管理	606,871	607,541	580,476	-670	一、本科目包括行政管理  二、本年度預算數包括： 人事費538,575千元 業務費65,419千元 設備及投資2,457千元 獎補助費420千元  三、本年度預算數與上年度比較： 減少 670千元 減列 業務費2,443千元 增列 設備及投資1,737千元 增列 獎補助費36千元
		02		40224200300 稅捐稽徵業務	246,343	250,190	230,902	-3,847	
			01	40224200301 財產稅稽徵業務	128,861	134,795	121,944	-5,934	一、本科目包括財產稅稽徵業務  二、本年度預算數包括： 人事費14,945千元 業務費113,916千元  三、本年度預算數與上年度比較： 減少 5,934千元 減列 人事費240千元 減列 業務費5,694千元
			02	40224200302 消費稅稽徵業務	26,256	28,401	28,851	-2,145	一、本科目包括消費稅稽徵業務  二、本年度預算數包括： 業務費25,073千元 獎補助費1,183千元

# 臺中市政府地方稅務局 歲出機關別預算表

中華民國 109 年度

經資門併計

單位：新臺幣千元

科 目				本年度 預算數	上年度 預算數	前年度 決算數	本年度與 上年度比較	說 明	
款	項	目	節						名稱及編號
			03	40224200303 稅務行政管理	17,908	18,902	17,580	-994	三、本年度預算數與上年度比較： 減少 2,145千元 減列 業務費2,145千元  一、本科目包括稅務行政管理  二、本年度預算數包括： 業務費17,908千元  三、本年度預算數與上年度比較： 減少 994千元 減列 業務費994千元
			04	40224200304 處理違章案件 與行政救濟案 件	1,341	1,341	698	-	一、本科目包括處理違章案件與行政救濟案件  二、本年度預算數包括： 業務費441千元 獎補助費900千元
			05	40224200305 企劃服務	6,497	4,697	4,486	1,800	一、本科目包括企劃服務  二、本年度預算數包括： 業務費6,497千元  三、本年度預算數與上年度比較： 增加 1,800千元 增列 業務費1,800千元
			06	40224200306 稅務資料電子 處理	65,480	62,054	57,343	3,426	一、本科目包括稅務資料電子處理  二、本年度預算數包括： 人事費33,046千元 業務費22,081千元 設備及投資10,353千元  三、本年度預算數與上年度比較： 增加 3,426千元 增列 人事費240千元 減列 業務費620千元 增列 設備及投資3,806千元

## 臺中市政府地方稅務局

## 歲出機關別預算表

中華民國 109 年度

單位：新臺幣千元

經資門併計

科 目				本年度 預算數	上年度 預算數	前年度 決算數	本年度與 上年度比較	說 明
款	項	目 節	名稱及編號					
		03		2,500	2,500	-	-	一、本科目包括第一預備金  二、本年度預算數包括： 預備金2,500千元
			01	40224209800 第一預備金				
				40224209801 第一預備金	2,500	2,500	-	

## 臺中市政府地方稅務局

## 歲入項目說明提要與預算明細表

經常門

中華民國 109 年度

單位：新臺幣元

印花稅 — 印花稅	來源別子目及 細目編號	01224201101 印花稅-印花稅	承辦單位	消費稅科、各 分局	預算金額	1,200,000千元	印花稅 — 印花稅
	歲入 項目 說明	一.項目內容：依據印花稅法第8條規定可採下列方式繳納印花稅： 1.實貼印花稅票。 2.稅額鉅大者，開給繳款書繳納。 3.應貼印花稅票之憑證甚多者，可申請彙總繳納。 二.法令依據：印花稅法及有關法規。					
	科目名稱及編號	單位	數量	單價	預算數	說明及收入依據	
	合計				1,200,000,000		
	01224201101 印花稅	年	1	247,934,000	247,934,000	出售印花稅票收入。	
		年	1	445,952,000	445,952,000	彙總繳納印花稅收入。（銀行、信託業、保險業、電信業、醫院、補習班及其他各業銀錢收據等應納印花稅憑證，稅率0.4%）	
		年	1	506,114,000	506,114,000	繳款書繳納印花稅收入。（承攬契據、典賣、讓售及分割不動產契據，稅率0.1%）	

## 臺中市政府地方稅務局

## 歲入項目說明提要與預算明細表

經常門

中華民國 109 年度

單位：新臺幣元

使用 牌照 稅   使用 牌照 稅	來源別子目及 細目編號	01224201201 使用牌照稅-使用牌照 稅	承辦單位	消費稅科、各 分局	預算金額	9,083,588千元	使用 牌照 稅   使用 牌照 稅
	歲入 項目 說明	<p>一.項目內容：1.定期開徵使用牌照稅。 2.定期性或不定期性之清查。 3.自用汽車及機車(151c.c.以上)使用牌照稅每年徵收1次，開徵期間為4月1日至4月30日。 4.營業用汽車使用牌照稅按應納稅額於每年4月1日及10月1日起1個月內分2次平均徵收。</p> <p>二.法令依據：使用牌照稅法及有關法規。</p>					
	科目名稱及編號	單位	數量	單價	預算數	說明及收入依據	
	合計				9,083,588,000		
	01224201201 使用牌照稅	年	1	9,083,588,000	9,083,588,000	應稅汽車及機車。	

## 臺中市政府地方稅務局

## 歲入項目說明提要與預算明細表

經常門

中華民國 109 年度

單位：新臺幣元

土地稅   地價稅	來源別子目及 細目編號	01224201301 土地稅-地價稅	承辦單位	財產稅科、各 分局	預算金額	8,112,241千元	土地稅   地價稅
	歲入 項目 說明	<p>一.項目內容：依照有關法令每年查徵地價稅1次。依土地稅法第14條規定：「已規定地價之土地，除依第22條規定課徵田賦者外，應課徵地價稅。」；同法第16條、第17條、第18條及第19條規定，地價稅基本稅率為10%、自用住宅用地稅率為2%、工業用地稅率為10%及都市計畫公共設施保留地稅率為6%。</p> <p>二.法令依據：土地稅法及其施行細則、平均地權條例及其施行細則。</p>					
	科目名稱及編號	單位	數量	單價	預算數	說明及收入依據	
	合計				8,112,241,000		
	01224201301 地價稅	年	1	7,368,837,000	7,368,837,000	一般土地。	
		年	1	341,036,000	341,036,000	自用住宅用地。	
		年	1	328,308,000	328,308,000	工業用地或直接供工廠用地。	
		年	1	74,060,000	74,060,000	公共設施保留地。	



## 臺中市政府地方稅務局

## 歲入項目說明提要與預算明細表

經常門

中華民國 109 年度

單位：新臺幣元

土地稅 — 土地 增值稅	來源別子目及 細目編號	01224201302 土地稅-土地增值稅	承辦單位	財產稅科、各 分局	預算金額	13,360,193千元	土地稅 — 土地 增值稅
	歲入 項目 說明	<p>一.項目內容：凡規定地價之土地所有權移轉或設定典權之事實發生時，就其移轉或設定典權時之土地自然漲價部分課徵土地增值稅，所謂所有權移轉包括買賣、贈與、交換、共有土地分割等項；一般用地稅率分別為20%、30%及40%，自用住宅用地稅率為10%。</p> <p>二.法令依據：土地稅法及其施行細則、平均地權條例及其施行細則。</p>					
	科目名稱及編號	單位	數量	單價	預算數	說明及收入依據	
	合計				13,360,193,000		
	01224201302 土地增值稅	年	1	935,215,000	935,215,000	自用住宅用地。	
		年	1	2,404,835,000	2,404,835,000	一般用地(第一級)。	
		年	1	2,271,232,000	2,271,232,000	一般用地(第二級)。	
		年	1	7,748,911,000	7,748,911,000	一般用地(第三級)。	

臺中市政府地方稅務局

歲入項目說明提要與預算明細表

經常門

中華民國 109 年度

單位：新臺幣元

房屋稅 — 房屋稅	來源別子目及 細目編號	01224201401 房屋稅-房屋稅	承辦單位	財產稅科、各 分局	預算金額	9,287,469千元	房屋稅 — 房屋稅
	歲入 項目 說明	<p>一.項目內容：對於附著於土地之房屋及有關增加該房屋使用價值之建築物，依房屋實際使用情形，分別按自住或公益出租住家用1.2%、非自住住家用1.5%、營業用3%，私人醫院、診所或自由職業事務所用房屋3%、非住家非營業用2%，及符合減半規定(如營業用房屋減半為合法登記之工廠供直接生產使用之自有房屋1.5%)之稅率課徵房屋稅；每年查徵房屋稅1次。</p> <p>二.法令依據：房屋稅條例及有關法規。</p>					
	科目名稱及編號	單位	數量	單價	預算數	說明及收入依據	
	合計				9,287,469,000		
	01224201401 房屋稅	年	1	3,749,940,000	3,749,940,000	自住或公益出租住家用房屋：稅率1.2%。	
		年	1	803,691,000	803,691,000	非自住住家用房屋：稅率1.5%。	
		年	1	3,172,660,000	3,172,660,000	營業用房屋：稅率3%。	
		年	1	113,785,000	113,785,000	私人醫院、診所或自由職業事務所用房屋：稅率3%。	
		年	1	858,594,000	858,594,000	非住家非營業用房屋：稅率2%。	
		年	1	81,000	81,000	自住或公益出租住家用房屋減半：稅率0.6%。	
		年	1	61,000	61,000	非自住住家用房屋減半：稅率0.75%。	
		年	1	587,012,000	587,012,000	營業用房屋減半：稅率1.5%。	
		年	1	1,645,000	1,645,000	非住家非營業用房屋減半：稅率1%。	

臺中市政府地方稅務局

歲入項目說明提要與預算明細表

經常門

中華民國 109 年度

單位：新臺幣元

契稅  
—  
契稅

來源別子目及細目編號	01224201501 契稅-契稅	承辦單位	財產稅科、各分局	預算金額	1,862,812千元
------------	----------------------	------	----------	------	-------------

契稅  
—  
契稅

歲入項目說明	<p>一.項目內容：房屋如有買賣、承典、交換、贈與、分割或因占有而取得所有權者，均應申報繳納契稅。</p> <p>二.法令依據：契稅條例及有關法規。</p>
--------	--

科目名稱及編號	單位	數量	單價	預算數	說明及收入依據
合計				1,862,812,000	
01224201501 契稅	年	1	1,719,817,000	1,719,817,000	買賣契：稅率6%。
	年	1	14,798,000	14,798,000	交換、分割契：稅率2%。
	年	1	128,197,000	128,197,000	贈與契：稅率6%。

## 臺中市政府地方稅務局

## 歲入項目說明提要與預算明細表

經常門

中華民國 109 年度

單位：新臺幣元

娛樂稅  
—  
娛樂稅

來源別子目及 細目編號	01224201601 娛樂稅-娛樂稅	承辦單位		消費稅科、各 分局		預算金額	118,274千元
歲入 項目 說明	一.項目內容：就娛樂場所、娛樂設施或娛樂活動所收票價或收費額依法課徵娛樂稅，包括電影院、戲院、舞廳、歌廳、高爾夫球場、夜總會及其他提供娛樂設施供人娛樂者，分為使用娛樂票券自動報繳戶、使用統一發票自動報繳戶、查定課徵戶及臨時公演等。 二.法令依據：娛樂稅法及有關法規。						
科目名稱及編號	單位	數量	單價	預算數	說明及收入依據		
合計				118,274,000			
01224201601 娛樂稅	年	1	6,592,000	6,592,000	電影：本國片稅率0.25%，外國片稅率0.5%。		
	年	1	21,500,000	21,500,000	高爾夫球（含練習場）：稅率5%。		
	年	1	5,504,000	5,504,000	舞廳及舞場：稅率25%。		
	年	1	2,224,000	2,224,000	有娛樂節目之飲食業：稅率5%。		
	年	1	19,604,000	19,604,000	遊樂場電動玩具：稅率5%。		
	年	1	32,200,000	32,200,000	KTV及MTV：稅率5%。		
	年	1	30,650,000	30,650,000	臨時公演及其他：臨時公演稅率0.25%或5%，其他稅率5%。		

娛樂稅  
—  
娛樂稅

臺中市政府地方稅務局

歲入項目說明提要與預算明細表

經常門

中華民國 109 年度

單位：新臺幣元

罰金罰鍰及怠金  
—  
罰金罰鍰

來源別子目及細目編號	04224200101 罰金罰鍰及怠金-罰金罰鍰	承辦單位	法務科	預算金額	15,370千元
歲入項目說明	一.項目內容：賦稅罰鍰係財務違章案件裁罰處分確定後，繳納數按月解庫。 二.法令依據：財務罰鍰處理暫行條例、稅法及有關法規。				
科目名稱及編號	單位	數量	單價	預算數	說明及收入依據
合計				15,370,000	
04224200101 罰金罰鍰	年	1	3,029,000	3,029,000	房屋稅稅賦罰鍰。
	年	1	30,000	30,000	印花稅稅賦罰鍰。
	年	1	12,109,000	12,109,000	使用牌照稅稅賦罰鍰。
	年	1	116,000	116,000	契稅稅賦罰鍰。
	年	1	86,000	86,000	娛樂稅稅賦罰鍰。

罰金罰鍰及怠金  
—  
罰金罰鍰

## 臺中市政府地方稅務局

## 歲入項目說明提要與預算明細表

經常門

中華民國 109 年度

單位：新臺幣元

罰金罰鍰及怠金—怠金	來源別子目及細目編號		04224200102 罰金罰鍰及怠金-怠金		承辦單位	稅務管理科	預算金額	43,950千元	罰金罰鍰及怠金—怠金
	歲入項目說明	<p>一.項目內容：怠金係各項稅捐未依期限繳納，加徵之滯納金。</p> <p>二.法令依據：稅捐稽徵法及有關法規。</p>							
科目名稱及編號		單位	數量	單價	預算數	說明及收入依據			
合計					43,950,000				
04224200102 怠金		年	1	7,090,000	7,090,000	地價稅滯納金。			
		年	1	620,000	620,000	土地增值稅滯納金。			
		年	1	10,500,000	10,500,000	房屋稅滯納金。			
		年	1	24,750,000	24,750,000	使用牌照稅滯納金。			
		年	1	730,000	730,000	契稅滯納金。			
		年	1	190,000	190,000	娛樂稅滯納金。			
		年	1	70,000	70,000	印花稅滯納金。			

臺中市政府地方稅務局

歲入項目說明提要與預算明細表

經常門

中華民國 109 年度

單位：新臺幣元

使用規費收入—資料使用費	來源別子目及細目編號	05224200303 使用規費收入-資料使用費	承辦單位	企劃服務科、各分局	預算金額	700千元	使用規費收入—資料使用費
	歲入項目說明	一.項目內容：受理依法可申請之債權人申請查調債務人財產及所得資料收取服務費收入。 二.法令依據：受理債權人申請查調債務人財產及所得收取服務費標準。					
	科目名稱及編號	單位	數量	單價	預算數	說明及收入依據	
	合計				700,000		
	05224200303 資料使用費	件	2,800	250	700,000	受理依法可申請之債權人申請查調債務人財產及所得資料收取服務費收入。	

## 臺中市政府地方稅務局

## 歲入項目說明提要與預算明細表

經常門

中華民國 109 年度

單位：新臺幣元

使用規費收入 — 場地設施使用費	來源別子目及細目編號		05224200306 使用規費收入-場地設施使用費	承辦單位	各分局	預算金額	4千元	使用規費收入 — 場地設施使用費	
	歲入項目說明	<p>一.項目內容：租用影印機提供民眾投幣使用，出租廠商按影印機計數器確認影印紙張數每張計算之電費收入。</p> <p>二.法令依據：與廠商簽訂之影印機租用專案合約書。</p>							
	科目名稱及編號	單位	數量	單價	預算數	說明及收入依據			
合計					4,000				
05224200306 場地設施使用費	年	1	4,000	4,000	民眾投幣使用影印機，出租廠商按影印張數計算之電費收入。				



臺中市政府地方稅務局

歲入項目說明提要與預算明細表

經常門

中華民國 109 年度

單位：新臺幣元

財產孳息 — 利息收入	來源別子目及細目編號		07224200101 財產孳息-利息收入	承辦單位	秘書室	預算金額	10千元
	歲入項目說明	一.項目內容：本局保管款專戶存款利息收入。 二.法令依據：財政收支劃分法第27條、第28條及國有財產法第3條。					
科目名稱及編號		單位	數量	單價	預算數	說明及收入依據	
合計					10,000		
07224200101 利息收入		年	1	10,000	10,000	本局保管款專戶存款利息收入。	

財產孳息  
—  
利息收入

臺中市政府地方稅務局

歲入項目說明提要與預算明細表

經常門

中華民國 109 年度

單位：新臺幣元

財產孳息 — 權利金	來源別子目及 細目編號	07224200102 財產孳息-權利金	承辦單位	秘書室	預算金額	40千元
	歲入 項目 說明	一.項目內容：市管辦公廳舍設置太陽光電發電系統收入。 二.法令依據：臺中市政府補助設置太陽光電發電系統實施計畫。				
	科目名稱及編號	單位	數量	單價	預算數	說明及收入依據
	合計				40,000	
	07224200102 權利金	年	1	40,000	40,000	市管辦公廳舍設置太陽光電發電系統收入。

財產孳息  
—  
權利金

臺中市政府地方稅務局

歲入項目說明提要與預算明細表

經常門

中華民國 109 年度

單位：新臺幣元

財產孳息  
—  
租金收入

來源別子目及 細目編號	07224200103 財產孳息-租金收入	承辦單位	秘書室	預算金額	4,465千元
歲入項目說明	一.項目內容：財政部臺灣省中區國稅局承租市有土地租金收入及本局員工消費合作社租金收入。 二.法令依據：臺中市市有房地租金率基準。				
科目名稱及編號	單位	數量	單價	預算數	說明及收入依據
合計				4,465,000	
07224200103 租金收入	年	1	4,417,000	4,417,000	財政部中區國稅局承租市有土地租金收入。
	年	1	48,000	48,000	本局員工消費合作社租金收入。

財產孳息  
—  
租金收入

## 臺中市政府地方稅務局

## 歲入項目說明提要與預算明細表

經常門

中華民國 109 年度

單位：新臺幣元

廢舊物資售價 — 廢舊物資售價	來源別子目及細目編號		07224200501 廢舊物資售價-廢舊物資售價	承辦單位	秘書室	預算金額	10千元	廢舊物資售價 — 廢舊物資售價
	歲入項目說明	<p>一.項目內容：變賣報廢資訊資產及雜項設備等收入。</p> <p>二.法令依據：事務管理手冊。</p>						
科目名稱及編號		單位	數量	單價	預算數	說明及收入依據		
合計					10,000			
07224200501 廢舊物資售價		年	1	10,000	10,000	變賣報廢資訊資產及雜項設備等收入。		

臺中市政府地方稅務局

歲入項目說明提要與預算明細表

經常門

中華民國 109 年度

單位：新臺幣元

上級政府補助收入—計畫型補助收入	來源別子目及細目編號		09224200102 上級政府補助收入-計畫型補助收入	承辦單位	資訊科	預算金額	1,348千元	上級政府補助收入—計畫型補助收入
	歲入項目說明	一.項目內容：行政院「前瞻基礎建設計畫」項下「強化政府基層機關資安防護及區域聯防計畫」之計畫型補助收入。 二.法令依據：1.財政部補助地方稅稽徵機關強化資通安全防護作業要點。 2.中央對直轄市及縣(市)政府補助辦法。						
	科目名稱及編號	單位	數量	單價	預算數	說明及收入依據		
	合計				1,348,000			
	09224200102 計畫型補助收入	年	1	1,347,500	1,347,500	辦理汰換個人電腦及建置網頁應用程式防火牆執行計畫補助款。(依據財政部108.2.20台財資字第1080000472E號函)		
		年	1	500	500	補至千元差額。		

## 臺中市政府地方稅務局

## 歲入項目說明提要與預算明細表

經常門

中華民國 109 年度

單位：新臺幣元

雜項收入   收回以前年度歲出	來源別子目及細目編號		12224200201 雜項收入-收回以前年度歲出	承辦單位	稅務管理科	預算金額	1,100千元	雜項收入   收回以前年度歲出
	歲入項目說明	<p>一.項目內容：收回行政執行分署徵起以前年度欠稅案件，由本局先行墊付之執行費用。</p> <p>二.法令依據：稅捐稽徵法、強制執行法及相關法規。</p>						
科目名稱及編號		單位	數量	單價	預算數	說明及收入依據		
合計					1,100,000			
12224200201 收回以前年度歲出		年	1	1,100,000	1,100,000	收回行政執行分署徵起以前年度欠稅案件，由本局先行墊付之執行費用。 (如：不動產謄本查調費、鑑價費、刊登拍賣新聞紙費用)		

## 臺中市政府地方稅務局

## 歲出計畫說明提要與各項費用明細表

中華民國 109 年度

單位：新臺幣元

一般行政 — 行政管理	業務計畫及工作計畫 名稱與編號		40224200101 一般行政-行政管理	承辦單位	總局及各分局	預算金額	606,871千元	一般行政 — 行政管理
	歲出計畫說明	一.計畫內容：1.職員、駕駛、技工、工友人事費及加班費。 2.辦理一般行政事務及配合各業務單位稽徵作業。 3.辦公用基本零星設備汰舊換新。 二.預期成果：完成年度預算目標。						
分支計畫及用途別科目		單位	數量	單價	預算數	說明		
合計					606,871,000	市款606,871,000元		
01人員維持費					532,575,000	市款532,575,000元		
1000 人事費					532,575,000	市款532,575,000元		
1010 政務人員待遇		年	1	1,685,340	1,685,340	局長待遇。		
1015 法定編制人員待遇		年	1	353,057,220	353,057,220	職員462人待遇。		
1025 技工及工友待遇		年	1	6,774,420	6,774,420	駕駛7人、技工2人、工友8人待遇。		
1030 獎金		年	1	41,995,088	41,995,088	員工考績獎金。		
		年	1	45,304,250	45,304,250	員工年終工作獎金。		
1035 其他給與		人/年	480	16,000	7,680,000	職員休假補助。		
1040 加班值班費		年	1	12,341,531	12,341,531	員工不休假加班費。		
1050 退休離職儲金		年	1	106,572	106,572	局長退休離職儲金。		
		年	1	30,840,672	30,840,672	職員退休離職儲金。		

## 臺中市政府地方稅務局

## 歲出計畫說明提要與各項費用明細表

中華民國 109 年度

單位：新臺幣元

一般行政—行政管理	分支計畫及用途別科目	單位	數量	單價	預算數	說明	一般行政—行政管理
	1055 保險	年	1	1,114,394	1,114,394	駕駛、技工及工友勞工退休準備金。	
					31,675,513		
		年	1	19,652,305	19,652,305	員工健保費。	
		年	1	11,386,116	11,386,116	職員公保費。	
		年	1	637,092	637,092	駕駛、技工、工友勞保費。	
	02一般業務				74,296,000	市款74,296,000元	
	1000 人事費				6,000,000	市款6,000,000元	
	1040 加班值班費				6,000,000		
		年	1	6,000,000	6,000,000	業務加班費。	
	2000 業務費				65,419,000	市款65,419,000元	
	2003 教育訓練費				546,600		
		年	1	450,000	450,000	訓練進修補貼學分費。	
		年	1	96,600	96,600	在職人員訓練費用。	
	2006 水電費				12,856,168		
		年	1	288,350	288,350	水費。(專款專用)	
		年	1	12,567,818	12,567,818	電費。(專款專用)	
	2009 通訊費				12,591,297		
		年	1	9,591,297	9,591,297	郵資。	
		年	1	3,000,000	3,000,000	電話費。	
	2021 其他業務租金				2,260,000		
		年	1	1,360,000	1,360,000	影印機、自動體外心臟去顫器等租用費。	
		年	1	900,000	900,000	每月特定日數客貨兩用公務車租賃費。	
	2024 稅捐及規費				197,420		
		年	1	47,930	47,930	車輛使用牌照稅。(詳公務車輛明細表)	



## 臺中市政府地方稅務局

## 歲出計畫說明提要與各項費用明細表

中華民國 109 年度

單位：新臺幣元

分支計畫及用途別科目	單位	數量	單價	預算數	說明
2027 保險費	年	1	29,490	29,490	車輛燃料使用費及檢驗費。(詳公務車輛明細表)
	年	1	120,000	120,000	各分局向戶政、地政機關查對地址、戶籍資料及請領謄本等費用。
	年	1	13,279	13,279	車輛保險費。(詳公務車輛明細表)
2033 臨時人員酬金	年	1	240,000	240,000	辦公廳舍火險、公共意外責任險。
	人/年	11	396,000	4,356,000	行政助理薪資、年終獎金、勞健保費及提繳退休金等。(一般事務性工作者)
2036 按日按件計資酬金	年	1	2,673,960	2,673,960	暑期工讀生薪資、勞保費等。
	次	3	2,500	7,500	辦理工作會報、講習、座談會等邀請專家學者出席費。
	人/節	22	1,000	22,000	員工教育訓練內聘講師鐘點費。
2051 物品	人/節	41	2,000	82,000	員工及性別主流化教育訓練講習外聘講師鐘點費。
	人/節	5	2,000	10,000	政風座談會、宣導講習外聘講師鐘點費。
	年	1	383,061	383,061	清潔等事務用品。
	年	1	2,784,000	2,784,000	辦公用文具紙張及碳粉匣等消耗品。
	年	1	350,000	350,000	辦公大樓燈管及穩壓器等。
	年	1	1,460,000	1,460,000	各分局辦公文具用品等消耗品。
	年	1	233,520	233,520	車輛油料費。(詳公務車輛明細表)(專款專用)

## 臺中市政府地方稅務局

## 歲出計畫說明提要與各項費用明細表

中華民國 109 年度

單位：新臺幣元

一般行政—行政管理	分支計畫及用途別科目	單位	數量	單價	預算數	說明	一般行政—行政管理	
	2054 一般事務費	年	1	280,224	280,224	租賃公務車輛油料費。(專款專用)		
		年	1	280,000	280,000	總局辦公用非消耗品。		
		年	1	830,000	830,000	各分局辦公用非消耗品。		
						12,537,004		
		年	1	2,630,000	2,630,000	各分局各項表冊、刻印、影印、報刊、鑑價、登報、開徵期間趕辦業務逾時餐費及其他零星雜支等。		
		年	1	2,663,004	2,663,004	辦公廳舍環境清潔消毒。		
		年	1	100,000	100,000	飲水機水質檢測費。		
		年	1	800,000	800,000	檔案文書、公文封、檔案夾等費用。		
		年	1	505,000	505,000	辦公室保全設定費。		
		年	1	1,649,000	1,649,000	總局聘用警衛保全費用。		
		人/年	562	2,000	1,124,000	辦理員工文康活動費。(正式員工480人、約聘僱82人，總計562人)		
		年	1	315,000	315,000	廉潔楷模表揚、社會參與、廉政教育、反貪宣導品、廉政研究及電子安全檢測等經費。		
		年	1	300,000	300,000	一般業務、稅務及宿舍搬遷法律諮詢費。		
		年	1	300,000	300,000	會計業務檢討會經費暨印製預算書及稅捐統計年報等。		
		年	1	25,000	25,000	推動環境品質5S清潔、美化活動及獎品等經費。		
		年	1	700,000	700,000	辦公廳舍、戶外庭園綠美化及盆栽經費。		
	年	1	100,000	100,000	辦公廳舍公共安全檢查簽證及申報。			
	年	1	200,000	200,000	議案協商及市政考察等費用。			

## 臺中市政府地方稅務局

## 歲出計畫說明提要與各項費用明細表

中華民國 109 年度

單位：新臺幣元

分支計畫及用途別科目	單位	數量	單價	預算數	說明
一般行政—行政管理	年	1	100,000	100,000	消防設備巡檢及申報。
	年	1	620,000	620,000	民權分局新址辦公廳舍環境清潔消毒。
	年	1	96,000	96,000	民權分局新址保全設定費。
	年	1	310,000	310,000	民權分局新址聘用警衛保全費用。
	2063 房屋建築養護費			1,415,407	
	年	1	1,415,407	1,415,407	辦公廳舍等修繕費用。
	2066 車輛及辦公器具養護費			741,160	
	年	1	170,000	170,000	車輛養護費。(詳公務車輛明細表)
	人/年	545	1,048	571,160	辦公器具養護費。(職員463人、約聘僱82人，總計545人)
	2069 設施及機械設備養護費			2,255,000	
	年	1	260,000	260,000	電梯維護費。
	年	1	85,000	85,000	發電機保養費。
	年	1	98,000	98,000	飲水機保養費用。
	年	1	90,000	90,000	總局污水設備維護保養費。
	年	1	450,000	450,000	空調設備維護費。
	年	1	48,000	48,000	總局機械式停車位保養費。
	年	1	72,000	72,000	總局廣播系統及視廳等設備維護費用。
年	1	160,000	160,000	高低壓電氣設備定期檢驗費。	
年	1	257,000	257,000	消防安全設備維修費用。	
年	1	63,000	63,000	總局地下室停車場導流風機及排風機維護費。	
年	1	512,000	512,000	電話暨錄音系統保養維護費。	
年	1	100,000	100,000	監視系統維護費。	
年	1	22,000	22,000	民權分局新址電梯維護費。	

## 臺中市政府地方稅務局

## 歲出計畫說明提要與各項費用明細表

中華民國 109 年度

單位：新臺幣元

分支計畫及用途別科目	單位	數量	單價	預算數	說明
2072 國內旅費	年	1	8,000	8,000	民權分局新址高低壓電氣設備維護及專業電氣技術人員服務費。
	年	1	30,000	30,000	民權分局新址水電、消防維護及消防演練費。
2075 大陸地區旅費	年	1	919,560	919,560	總局因公出差、受訓等旅費。
	年	1	3,949,440	3,949,440	各分局因公出差、受訓等旅費。
2078 國外旅費	年	1	50,000	50,000	配合中央或其他機關團體之年度中臨時邀請因公赴大陸地區旅費。
	年	1	150,000	150,000	配合中央或其他機關團體之年度中臨時邀請因公赴歐美或亞澳等地區旅費。
2093 特別費	人x月	1x12	39,700	476,400	機關首長因公務需要應酬捐贈及聯繫接待等活動費。
	人x月	2x12	19,500	468,000	機關副首長因公務需要應酬捐贈及聯繫接待等活動費。
3000 設備及投資				2,457,000	市款2,457,000元
3010 房屋建築及設備費	年	1	1,737,000	1,737,000	資本門：總局與財政部中區國稅局臺中分局合署辦公大樓前庭廣場鋪面及自動噴灌設備修繕工程。
	年	1	720,000	720,000	資本門：基本零星設備費。
3035 雜項設備費				720,000	
4000 獎補助費				420,000	市款420,000元

臺中市政府地方稅務局

歲出計畫說明提要與各項費用明細表

中華民國 109 年度

單位：新臺幣元

一般行政—行政管理	分支計畫及用途別科目	單位	數量	單價	預算數	說明	一般行政—行政管理
	4085 獎勵及慰問	人/年	70	6,000	420,000 420,000	退休人員三節慰問金。	

臺中市政府地方稅務局

歲出計畫說明提要與各項費用明細表

中華民國 109 年度

單位：新臺幣元

稅捐稽徵業務   財產稅稽徵業務	業務計畫及工作計畫 名稱與編號		40224200301 稅捐稽徵業務-財產稅稽徵業務		承辦單位	財產稅科、 各分局	預算金額	128,861千元	稅捐稽徵業務   財產稅稽徵業務
	歲出計畫說明	一.計畫內容：1.依照有關法令，每年開徵地價稅一次。 2.土地移轉現值申報之收件審核，查定土地增值稅，釐正土地稅籍卡，編表造冊發單，欠稅催繳取證移送執行及土地增值稅案件清查。 3.依照有關法令，每年開徵房屋稅一次。 4.依照有關法令隨時查定開徵契稅，並加強移轉案件審理，以期核課迅速、正確。 二.預期成果：依預定計畫如期完成。							
用途別科目		單位	數量	單價	預算數	說明			
合計					128,861,000	市款128,861,000元			
1000 人事費					14,945,000	市款14,945,000元			
1020 約聘僱人員待遇					10,594,512				
		人/年	15	418,992	6,284,880	約僱五等酬金。			
		人/年	8	374,100	2,992,800	約僱四等酬金。			
		人/年	4	329,208	1,316,832	約僱三等酬金。			
1030 獎金					1,324,318				
		人/年	15	52,374	785,610	約僱五等年終獎金。			
		人/年	8	46,763	374,104	約僱四等年終獎金。			
		人/年	4	41,151	164,604	約僱三等年終獎金。			
1035 其他給與					432,000				
		人/年	27	16,000	432,000	約僱人員休假補助。			
1040 加班值班費					486,262				
		年	1	486,262	486,262	員工未休畢慰勞假加班費。			
1050 退休離職儲金					687,312				
		人/年	15	27,504	412,560	約僱五等退休離職儲金。			
		人/年	8	23,976	191,808	約僱四等退休離職儲金。			
		人/年	4	20,736	82,944	約僱三等退休離職儲金。			
1055 保險					1,420,596				

## 臺中市政府地方稅務局

## 歲出計畫說明提要與各項費用明細表

中華民國 109 年度

單位：新臺幣元

用途別科目	單位	數量	單價	預算數	說明		
稅捐稽徵業務－財產稅稽徵業務	人/年	15	20,772	311,580	約僱五等健保費。		
	人/年	8	18,108	144,864	約僱四等健保費。		
	人/年	4	15,660	62,640	約僱三等健保費。		
	人/年	15	36,072	541,080	約僱五等勞保費。		
	人/年	8	31,452	251,616	約僱四等勞保費。		
	人/年	4	27,204	108,816	約僱三等勞保費。		
	2000 業務費				113,916,000	市款113,916,000元	
	2009 通訊費				17,117,160		
	2033 臨時人員酬金	年	1	8,560,160	8,560,160	地價稅年度開徵及催繳郵資。	
		年	1	8,557,000	8,557,000	房屋稅年度開徵及催繳郵資。	
						83,268,000	
		人/年	63	396,000	24,948,000	地價稅行政助理薪資、年終獎金、勞健保費及提繳退休金等。(一般事務性工作者)	
人/年		22	396,000	8,712,000	地價稅行政助理薪資、年終獎金、勞健保費及提繳退休金等。(電腦作業員)		
人/年		22	396,000	8,712,000	土地增值稅行政助理薪資、年終獎金、勞健保費及提繳退休金等。(一般事務性工作者)		
人/年		13	396,000	5,148,000	土地增值稅行政助理薪資、年終獎金、勞健保費及提繳退休金等。(電腦作業員)		
人/年		42	396,000	16,632,000	房屋稅行政助理薪資、年終獎金、勞健保費及提繳退休金等。(一般事務性工作者)		
人/年	9	396,000	3,564,000	房屋稅行政助理薪資、年終獎金、勞健保費及提繳退休金等。(電腦作業員)			
人/年	36	432,000	15,552,000	房屋稅行政助理薪資、年終獎金、勞健保費及提繳退休金等。(房屋稅清查員)			

稅捐稽徵業務－財產稅稽徵業務

臺中市政府地方稅務局

歲出計畫說明提要與各項費用明細表

中華民國 109 年度

單位：新臺幣元

用途別科目	單位	數量	單價	預算數	說明
2051 物品	年	1	1,104,640	1,104,640	文具用品及碳粉匣等雜支。
2054 一般事務費	年	1	5,600,000	5,600,000	房屋稅開徵公告、印製稅單、申請書、催繳稅單、信封、查對稅籍、稅籍紀錄表、稽徵業務及辦理房屋稅清查講習會、聯繫會議及宣導雜支。
	年	1	5,210,200	5,210,200	地價稅開徵及減免公告、印製稅單、申請書、底冊、封面、催繳稅單、信封、查對稅籍、地籍正確性及辦理地價稅清查講習會、聯繫會議及宣導雜支。
	年	1	750,000	750,000	印製土地增值稅繳款書、徵收底冊、現值申報書、封面封底、通知書、申請書、查定表、電腦收件號碼貼紙等。
	年	1	20,000	20,000	無法送達土地增值稅繳款書及法院拍賣土地輔導函辦理公示送達及辦理土地增值稅清查講習會、聯繫會議及宣導雜支等費用。
	年	1	658,000	658,000	印製申報書、通知書、空白繳款書、查欠紀錄表、封底面等。
	年	1	50,000	50,000	推廣網路申報績優人員（單位）獎品。
2072 國內旅費	年	1	123,000	123,000	因公出差、受訓等旅費。
2081 運費	年	1	15,000	15,000	資料搬運費。



臺中市政府地方稅務局

歲出計畫說明提要與各項費用明細表

中華民國 109 年度

單位：新臺幣元

稅捐稽徵業務   消費稅稽徵業務	業務計畫及工作計畫 名稱與編號	40224200302 稅捐稽徵業務-消費稅稽徵業務	承辦單位	消費稅科、 各分局	預算金額	26,256千元	稅捐稽徵業務   消費稅稽徵業務
	歲出計畫說明	一.計畫內容：1.加強查徵使用牌照稅及查緝欠稅違章車輛。 2.查定課徵之電影院、歌廳、舞廳等，依規定派員調查營業情形，作為課稅依據。 3.輔導未辦代繳手續之娛樂業者，儘速辦理登記。 4.加強印花稅應稅憑證之檢查，防止逃漏。 二.預期成果：依預定計畫如期完成。					
	用途別科目	單位	數量	單價	預算數	說明	
	合計				26,256,000	市款26,256,000元	
	2000 業務費				25,073,000	市款25,073,000元	
	2009 通訊費				7,827,603		
		年	1	7,647,603	7,647,603	使用牌照稅郵資。	
		年	1	180,000	180,000	電話費。	
	2021 其他業務租金				34,725		
		年	1	34,725	34,725	派駐監理機關辦公廳舍租賃費用。	
	2033 臨時人員酬金				2,376,000		
		人/年	1	396,000	396,000	消費稅科行政助理薪資、年終獎金、勞健保費及提繳退休金等。(電腦作業員)	
		人/年	5	396,000	1,980,000	消費稅科行政助理薪資、年終獎金、勞健保費及提繳退休金等。(一般事務性工作者)	
	2051 物品				810,800		
		年	1	810,800	810,800	影印紙、碳粉匣及文具用品等費用。	
	2054 一般事務費				13,934,472		
		年	1	506,000	506,000	使用牌照稅開徵公告印製及登報、空白繳款書、申請書表及相關文宣印製等費用。	
		餐	1,000	80	80,000	趕辦使用牌照稅業務逾時餐費。	

## 臺中市政府地方稅務局

## 歲出計畫說明提要與各項費用明細表

中華民國 109 年度

單位：新臺幣元

用途別科目	單位	數量	單價	預算數	說明	
稅捐稽徵業務 — 消費稅稽徵業務	年	1	80,000	80,000	印製娛樂稅徵收底冊、繳款書、申請書、公文定稿、報表、營業狀況調查表、稅籍卡等。	
	年	1	70,000	70,000	印花稅檢查勤前講習會、檢討會議、聯繫會議及宣導等雜支。	
	年	1	112,572	112,572	印花稅票、印花稅申請書、繳款書、表卡、網路申報操作及說明等印刷費。	
	年	1	4,638,600	4,638,600	使用牌照稅開徵及徵期結束催徵相關作業費用。	
	年	1	6,000,000	6,000,000	中華郵政代售印花稅票預估手續費。(依預估代售額247,934千元*2.42%計列)	
	年	1	118,000	118,000	金融機構代徵印花稅手續費。(按預估代徵之稅款4,876千元*手續費率2.42%)	
	年	1	416,400	416,400	派駐監理機關辦公廳舍事務性費用分攤款。	
	年	1	1,912,900	1,912,900	監理機關駐站公庫費用分攤款。	
	2072 國內旅費				78,400	
	年	1	78,400	78,400	因公出差、受訓等旅費。	
2081 運費				11,000		
年	1	11,000	11,000	資料搬運費。		
4000 獎補助費				1,183,000	市款1,183,000元	
4085 獎勵及慰問				1,183,000		
年	1	1,182,740	1,182,740	依稅法規定給予娛樂稅按時繳稅之代徵人1%之獎勵金。(預估娛樂稅收入數118,274千元*1%計列)(專款專用)		
年	1	260	260	補至千元差額。		

稅捐稽徵業務  
—  
消費稅稽徵業務

## 臺中市政府地方稅務局

## 歲出計畫說明提要與各項費用明細表

中華民國 109 年度

單位：新臺幣元

稅捐稽徵業務 — 稅務行政管理	業務計畫及工作計畫 名稱與編號		40224200303 稅捐稽徵業務-稅務行政管理		承辦單位	稅務管理科	預算金額	17,908千元	稅捐稽徵業務 — 稅務行政管理
	歲出計畫說明	一.計畫內容：1.加強清理舊欠，發揮稅務行政管理功能。 2.加強欠稅案件移送執行，增裕庫收。 二.預期成果：減少滯納案件，藉以養成人民依法納稅之風氣並增裕庫收。							
用途別科目		單位	數量	單價	預算數	說明			
合計					17,908,000	市款17,908,000元			
2000 業務費					17,908,000	市款17,908,000元			
2009 通訊費					4,516,000				
		年	1	1,988,000	1,988,000	辦理使用牌照稅、房屋稅、地價稅綜合催欠作業催繳取證及廣告回信郵資。			
		年	1	2,497,000	2,497,000	行政執行機關執行郵資費用。			
		年	1	31,000	31,000	寄發轉帳納稅通知單郵資。			
2036 按日按件計資酬金					30,000				
		人節	15	2,000	30,000	稅務管理業務講習之外聘講師鐘點費。			
2051 物品					860,900				
		年	1	860,900	860,900	購置碳粉匣、影印紙、信封、公文卷夾及文具用品等必要事務費用。			
2054 一般事務費					12,252,500				
		年	1	20,000	20,000	印製委託（終止）轉帳代繳代領各項稅款約定書。			
		年	1	350,000	350,000	印製條碼化稅單、送達證書、信封及繳款書摺疊裝封之手續費。			
		年	1	220,000	220,000	印製代收稅款日報表彙計單、抵繳證明書、未兌領通知單、退稅用公庫支票、稅款劃解公庫卡及各種表報印刷等費用。			
		年	1	470,000	470,000	印製補發一般、執行案件繳款書及稅款經收手冊等費用。			

## 臺中市政府地方稅務局

## 歲出計畫說明提要與各項費用明細表

中華民國 109 年度

單位：新臺幣元

用途別科目	單位	數量	單價	預算數	說明	
稅捐稽徵業務   稅務行政管理	年	1	119,000	119,000	辦理執行分署聯繫會議、金融機構講習會議、稅務管理業務會議及宣導雜支。	
	年	1	220,000	220,000	財務案件處理異議訴訟費用。	
	年	1	220,000	220,000	配合欠稅執行查調納稅義務人帳戶、存款等資料所需及其他必要費用。	
	年	1	7,900,000	7,900,000	便利商店代收稅、費款手續費。	
	年	1	2,733,500	2,733,500	金融機構、郵局、財金公司辦理轉帳納稅手續費及直撥退稅匯款手續費。	
	2072 國內旅費				235,600	
	年	1	235,600	235,600	因公出差、受訓等旅費。	
2081 運費				13,000		
	年	1	13,000	13,000	清理單照搬運費。	

稅捐稽徵業務  
|  
稅務行政管理

## 臺中市政府地方稅務局

## 歲出計畫說明提要與各項費用明細表

中華民國 109 年度

單位：新臺幣元

稅捐稽徵業務   處理違章案件 與 行政救濟案件	業務計畫及工作計畫 名稱與編號		40224200304 稅捐稽徵業務-處理違章案件與 行政救濟案件		承辦單位	法務科	預算金額	1,341千元	稅捐稽徵業務   處理違章案件 與 行政救濟案件
	歲出計畫說明	<p>一.計畫內容：加強審理違章案件及行政救濟，維護租稅公平。</p> <p>二.預期成果：促進租稅公平，完成年度預算目標。</p>							
用途別科目		單位	數量	單價	預算數	說明			
合計					1,341,000	市款1,341,000元			
2000 業務費					441,000	市款441,000元			
2009 通訊費					10,000				
		年	1	10,000	10,000	郵資。			
2051 物品					90,000				
		年	1	90,000	90,000	文具用品。			
2054 一般事務費					261,000				
		年	1	200,000	200,000	印製違章案件及行政救濟案件應用書表簿冊。			
		年	1	11,000	11,000	復查會、違章審議會議誤餐等費用。			
		年	1	50,000	50,000	行政訴訟裁判費。			
2072 國內旅費					80,000				
		年	1	80,000	80,000	因公出差、受訓等旅費。			
4000 獎補助費					900,000	市款900,000元			
4085 獎勵及慰問					900,000				
		年	1	900,000	900,000	依「財務罰鍰處理暫行條例」所分配之罰鍰獎金，作為賦稅罰鍰財務違章案件舉發人之獎金。			

臺中市政府地方稅務局

歲出計畫說明提要與各項費用明細表

中華民國 109 年度

單位：新臺幣元

稅捐稽徵業務—企劃服務	業務計畫及工作計畫 名稱與編號	40224200305 稅捐稽徵業務-企劃服務	承辦單位	企劃服務科	預算金額	6,497千元	稅捐稽徵業務—企劃服務
	歲出計畫說明	一.計畫內容：加強納稅服務及租稅宣導，以提升服務品質。 二.預期成果：宣導租稅法令、提升為民服務品質及稽徵業務績效。					
用途別科目		單位	數量	單價	預算數	說明	
合計					6,497,000	市款6,497,000元	
2000 業務費					6,497,000	市款6,497,000元	
2018 資訊服務費					700,000		
		年	1	700,000	700,000	智能客服系統租賃費用、簡訊服務費及電話稅務服務資訊應用系統維護費用。	
2036 按日按件計資酬金					231,000		
		人節	85	2,000	170,000	為民服務講習、專業知能等課程外聘講師鐘點費。	
		人節	61	1,000	61,000	客服人員教育訓練、租稅宣導及其他專業等課程內聘講師鐘點費。	
2051 物品					630,000		
		年	1	630,000	630,000	納稅服務文具、碳粉、墨水、海報製作資材及雜支等。	
2054 一般事務費					4,712,000		
		年	1	28,000	28,000	購置研究創新報章雜誌等費用。	
		年	1	184,000	184,000	問卷調查、檢討報告、日報表、申請書、解釋令、納稅須知、各稅簡介、其他單冊表卡及納稅服務文宣品等費用。	
		年	1	32,000	32,000	為提高服務品質舉辦講習會及在職訓練課程之場地佈置、印製教材，製作錄影帶、錄音及各項相關費用。	
		年	1	100,000	100,000	為民服務績優人員（單位）獎牌及獎品。	

臺中市政府地方稅務局

歲出計畫說明提要與各項費用明細表

中華民國 109 年度

單位：新臺幣元

用途別科目	單位	數量	單價	預算數	說明
稅捐稽徵業務—企劃服務	年	1	30,000	30,000	辦理市政顧問會議相關費用。
	年	1	120,000	120,000	租稅宣導網頁、數位學習教材及光碟製播費，稅務研習及座談會等其他雜支。
	年	1	517,000	517,000	辦理稅務志工教育訓練研習、參訪、獎牌、獎品及推動志工相關業務費用。
	年	1	64,000	64,000	為激發租稅宣導方式創新及創意，運用創新手法將租稅知識普及市民，辦理租稅宣導人員在職訓練課程之場地佈置、印製教材，製作錄影帶、錄音、參訪及各項相關費用。
	年	1	80,000	80,000	研發創新提案人及撰寫新聞稿、發行刊物文章、發布知識文件於知識管理系統，經刊登之人員（單位）獎品及獎牌。
	年	1	180,000	180,000	稽徵業務績效及為民服務競賽考核之各項活動所需印製費用及雜支。
	年	1	460,000	460,000	推動各項為民服務業務、宣導文宣及績效報告印製、推行營造國際生活環境、各項業務參訪、研討、會議聯繫便餐等相關費用。
	年	1	525,000	525,000	3大稅開徵及訊息露出之管道，如廣播、電視、報章雜誌等。
	餐	750	80	60,000	趕辦稽徵業務績效考核之各項活動逾時餐費。
	年	1	50,000	50,000	辦理學校租稅教材、有獎徵答文宣品及雜支等。
	年	1	140,000	140,000	辦理學校租稅競賽評審、獎品及雜支等費用。
	年	1	100,000	100,000	志工暨租稅宣導教材費。
	場	20	11,600	232,000	辦理稅務電子書（報）、租稅手冊、傳單、文宣用品及印刷等費用。
	年	1	105,000	105,000	配合各單位辦理租稅宣導設攤等費用。

## 臺中市政府地方稅務局

## 歲出計畫說明提要與各項費用明細表

中華民國 109 年度

單位：新臺幣元

用途別科目	單位	數量	單價	預算數	說明
2072 國內旅費	年	1	600,000	600,000	辦理租稅法令宣導及網路租稅競賽等相關費用。
	場	7	15,000	105,000	推動多元繳稅相關作業費用。
	年	1	1,000,000	1,000,000	辦理2020台灣燈會在臺中-小提燈採購及發放事宜。
	年	1	224,000	224,000	因公出差、受訓等旅費。



## 臺中市政府地方稅務局

## 歲出計畫說明提要與各項費用明細表

中華民國 109 年度

單位：新臺幣元

稅捐稽徵業務   稅務資料電子處理	業務計畫及工作計畫 名稱與編號	40224200306 稅捐稽徵業務-稅務資料電子處理	承辦單位	資訊科	預算金額	65,480千元	稅捐稽徵業務   稅務資料電子處理
	歲出計畫說明	<p>一.計畫內容：1.以電腦化作業有效管理及運用課稅資料。 2.加強課稅資料之蒐集及維護資訊安全。 3.資訊設備新增汰換經費。</p> <p>二.預期成果：提供完整具效益之課稅資料，達成迅速、正確之多功能服務及提升資訊作業安全。</p>					
	用途別科目	單位	數量	單價	預算數	說明	
	合計				65,480,000	市款64,132,000元，收支併列1,348,000元	
	1000 人事費				33,046,000	市款33,046,000元	
	1020 約聘僱人員待遇				24,220,728		
		人/年	3	634,476	1,903,428	約聘七等酬金。	
		人/年	4	562,644	2,250,576	約聘六等酬金。	
		人/年	47	418,992	19,692,624	約僱五等酬金。	
		人/年	1	374,100	374,100	約僱四等酬金。	
	1030 獎金				3,027,595		
		人/年	3	79,310	237,930	約聘七等年終獎金。	
		人/年	4	70,331	281,324	約聘六等年終獎金。	
		人/年	47	52,374	2,461,578	約僱五等年終獎金。	
		人/年	1	46,763	46,763	約僱四等年終獎金。	
	1035 其他給與				880,000		
		人/年	55	16,000	880,000	約聘僱人員休假補助。	
	1040 加班值班費				111,281		
		年	1	111,281	111,281	員工未休畢慰勞假加班費。	
	1050 退休離職儲金				1,582,056		
		人/年	3	39,888	119,664	約聘七等退休離職儲金。	
		人/年	4	36,432	145,728	約聘六等退休離職儲金。	

## 臺中市政府地方稅務局

## 歲出計畫說明提要與各項費用明細表

中華民國 109 年度

單位：新臺幣元

用途別科目	單位	數量	單價	預算數	說明
1055 保險	人/年	47	27,504	1,292,688	約僱五等退休離職儲金。
	人/年	1	23,976	23,976	約僱四等退休離職儲金。
				3,224,340	
	人/年	3	30,120	90,360	約聘七等健保費。
	人/年	4	27,504	110,016	約聘六等健保費。
	人/年	47	20,772	976,284	約僱五等健保費。
	人/年	1	18,108	18,108	約僱四等健保費。
	人/年	3	43,248	129,744	約聘七等勞保費。
	人/年	4	43,248	172,992	約聘六等勞保費。
	人/年	47	36,072	1,695,384	約僱五等勞保費。
2000 業務費				22,081,000	市款22,081,000元
2003 教育訓練費				200,000	
	年	1	200,000	200,000	資通安全人員培訓費用。
2009 通訊費				3,251,000	
	年	1	3,251,000	3,251,000	網路傳輸通訊費。
2018 資訊服務費				9,036,000	
	年	1	6,380,000	6,380,000	電腦硬體及週邊設備維護費暨防毒軟體及伺服器防毒軟體整體服務費、機房中央監控系統之委外監控服務費。
	年	1	2,656,000	2,656,000	電腦軟體、網際網路網頁異動更新及維護費、資訊安全暨個人資料保護管理系統顧問服務費、行動應用軟體資安檢測費。
2033 臨時人員酬金				1,188,000	
	人/年	1	396,000	396,000	行政助理薪資、年終獎金、勞健保費及提繳退休金等。(電腦作業員)

## 臺中市政府地方稅務局

## 歲出計畫說明提要與各項費用明細表

中華民國 109 年度

單位：新臺幣元

用途別科目	單位	數量	單價	預算數	說明
2036 按日按件計資酬金	人/年	2	396,000	792,000	行政助理薪資、年終獎金、勞健保費及提繳退休金等。(一般事務性工作者)
				459,000	
2051 物品	次	10	2,500	25,000	採購評選外聘委員出席費。
	人/節	217	2,000	434,000	稅務軟體及辦公室軟體等課程外聘講師鐘點費。
2054 一般事務費				2,463,000	
	年	1	1,800,000	1,800,000	各項資訊作業(儲存媒體與列表機、內外網交換器、滑鼠等)耗材。
2072 國內旅費	年	1	663,000	663,000	報表紙、影印紙、套版紙等消耗品。
	年	1	121,000	121,000	資訊作業講習書籍、教材等相關費用。
3000 設備及投資	年	1	200,000	200,000	會議召開會場佈置、誤餐費及雜支等費用。
	年	1	4,803,000	4,803,000	地方稅賦稅資訊系統整合再造更新服務案維護分攤款。
3020 機械設備費				360,000	
	年	1	360,000	360,000	因公出差、受訓等旅費。
3030 資訊軟硬體設備費				10,353,000	市款9,005,000元，收支併列1,348,000元
	年	1	1,650,000	1,650,000	資本門：各分局電源穩壓設備汰換案採購計畫。
	年	1	2,170,000	2,170,000	資本門：109年3樓第一會議室改善規劃汰換案採購計畫。
	年	1	1,710,000	1,710,000	資本門：109年個人電腦新增汰換計畫。(市庫855千元，中央補助款855千元)(依據財政部108.2.20台財資字第1080000472E號函)

臺中市政府地方稅務局

歲出計畫說明提要與各項費用明細表

中華民國 109 年度

單位：新臺幣元

稅捐稽徵業務－稅務資料電子處理	用途別科目	單位	數量	單價	預算數	說明	稅捐稽徵業務－稅務資料電子處理
		年	1	720,000	720,000	資本門：櫃檯叫號系統新增汰換計畫(硬體)。	
		年	1	195,000	195,000	資本門：無人智慧自助櫃臺建置計畫(硬體)。	
		年	1	822,000	822,000	資本門：109年Web應用程式防火牆採購計畫。(市庫329千元，中央補助款493千元)(依據財政部108.2.20台財資字第1080000472E號函)	
		年	1	1,800,000	1,800,000	資本門：查稽核及清查作業管理系統建置計畫。	
		年	1	714,000	714,000	資本門：櫃檯叫號系統新增汰換計畫(軟體)。	
		年	1	572,000	572,000	資本門：無人智慧自助櫃臺建置計畫(軟體)。	

臺中市政府地方稅務局

歲出計畫說明提要與各項費用明細表

中華民國 109 年度

單位：新臺幣元

第一預備金   第一預備金	業務計畫及工作計畫 名稱與編號		40224209801 第一預備金-第一預備金		承辦單位	總局及各分局	預算金額	2,500千元	第一預備金   第一預備金
	歲出計畫說明	一.計畫內容：依預算法第22條規定編列及依同法第64條規定專案報請動支。 二.預期成果：完成年度預算目標。							
用途別科目		單位	數量	單價	預算數	說明			
合計					2,500,000	市款2,500,000元			
6000 預備金					2,500,000	市款2,500,000元			
6005 第一預備金		年	1	2,500,000	2,500,000	依預算法第22條規定編列及依同法第64條規定專案動支。			

## 臺中市政府地方稅務局

## 各項費用彙計表

中華民國109年度

單位：新臺幣千元

工作計畫名稱及編號	40224200101 行政管理	40224200301 財產稅稽徵業 務	40224200302 消費稅稽徵業 務	40224200303 稅務行政管理	40224200304 處理違章案件 與行政救濟案 件	40224200305 企劃服務
第一、二級用途別 科目名稱及編號						
合計	606,871	128,861	26,256	17,908	1,341	6,497
100000人事費	538,575	14,945				
101000政務人員待遇	1,685					
101500法定編制人員待遇	353,057					
102000約聘僱人員待遇		10,595				
102500技工及工友待遇	6,774					
103000獎金	87,299	1,324				
103500其他給與	7,680	432				
104000加班值班費	18,342	486				
105000退休離職儲金	32,062	687				
105500保險	31,676	1,421				
200000業務費	65,419	113,916	25,073	17,908	441	6,497
200300教育訓練費	547					
200600水電費	12,856					
200900通訊費	12,591	17,117	7,828	4,516	10	
201800資訊服務費						700
202100其他業務租金	2,260		35			
202400稅捐及規費	197					
202700保險費	253					
203300臨時人員酬金	7,030	83,268	2,376			
203600按日按件計資酬金	122			30		231
205100物品	6,601	1,105	811	861	90	630
205400一般事務費	12,537	12,288	13,934	12,253	261	4,712
206300房屋建築養護費	1,415					
206600車輛及辦公器具養護費	741					
206900設施及機械設備養護費	2,255					
207200國內旅費	4,869	123	78	236	80	224
207500大陸地區旅費	50					
207800國外旅費	150					
208100運費		15	11	13		
209300特別費	944					
300000設備及投資	2,457					
301000房屋建築及設備費	1,737					

臺中市政府地方稅務局

各項費用彙計表

中華民國109年度

單位：新臺幣千元

工作計畫名稱及編號	40224200101 行政管理	40224200301 財產稅稽徵業務	40224200302 消費稅稽徵業務	40224200303 稅務行政管理	40224200304 處理違章案件與行政救濟案件	40224200305 企劃服務
第一、二級用途別 科目名稱及編號						
302000機械設備費						
303000資訊軟硬體設備費						
303500雜項設備費	720					
400000獎補助費	420		1,183		900	
408500獎勵及慰問	420		1,183		900	
600000預備金						
600500第一預備金						

## 臺中市政府地方稅務局

## 各項費用彙計表

中華民國109年度

單位：新臺幣千元

工作計畫名稱及編號	40224200306 稅務資料電子 處理	40224209801 第一預備金	合 計			
第一、二級用途別 科目名稱及編號						
合 計	65,480	2,500	855,714			
100000人事費	33,046		586,566			
101000政務人員待遇			1,685			
101500法定編制人員待遇			353,057			
102000約聘僱人員待遇	24,221		34,815			
102500技工及工友待遇			6,774			
103000獎金	3,028		91,651			
103500其他給與	880		8,992			
104000加班值班費	111		18,939			
105000退休離職儲金	1,582		34,331			
105500保險	3,224		36,320			
200000業務費	22,081		251,335			
200300教育訓練費	200		747			
200600水電費			12,856			
200900通訊費	3,251		45,313			
201800資訊服務費	9,036		9,736			
202100其他業務租金			2,295			
202400稅捐及規費			197			
202700保險費			253			
203300臨時人員酬金	1,188		93,862			
203600按日按件計資酬金	459		842			
205100物品	2,463		12,560			
205400一般事務費	5,124		61,109			
206300房屋建築養護費			1,415			
206600車輛及辦公器具養護費			741			
206900設施及機械設備養護費			2,255			
207200國內旅費	360		5,970			
207500大陸地區旅費			50			
207800國外旅費			150			
208100運費			39			
209300特別費			944			
300000設備及投資	10,353		12,810			
301000房屋建築及設備費			1,737			



## 臺中市政府地方稅務局

## 各項費用彙計表

中華民國109年度

單位：新臺幣千元

工作計畫名稱及編號	40224200306 稅務資料電子 處理	40224209801 第一預備金	合 計			
第一、二級用途別 科目名稱及編號						
302000機械設備費	3,820		3,820			
303000資訊軟硬體設備費	6,533		6,533			
303500雜項設備費			720			
400000獎補助費			2,503			
408500獎勵及慰問			2,503			
600000預備金		2,500	2,500			
600500第一預備金		2,500	2,500			

## 臺中市政府地方稅務局

## 歲出一級用途別科目分析表

中華民國109年度

單位：新臺幣千元

名稱及編號	合計	經常支出						資本支出					
		人事費	業務費	獎補助費	債務費	預備金	小計	人事費	業務費	設備及投資	獎補助費	預備金	小計
合計	855,714	586,566	251,335	2,503		2,500	842,904			12,810			12,810
40224200000 財務支出	855,714	586,566	251,335	2,503		2,500	842,904			12,810			12,810
40224200100 一般行政	606,871	538,575	65,419	420			604,414			2,457			2,457
40224200101 行政管理	606,871	538,575	65,419	420			604,414			2,457			2,457
40224200300 稅捐稽徵業務	246,343	47,991	185,916	2,083			235,990			10,353			10,353
40224200301 財產稅稽徵業務	128,861	14,945	113,916				128,861						
40224200302 消費稅稽徵業務	26,256		25,073	1,183			26,256						
40224200303 稅務行政管理	17,908		17,908				17,908						
40224200304 處理違章案件與 行政救濟案件	1,341		441	900			1,341						
40224200305 企劃服務	6,497		6,497				6,497						
40224200306 稅務資料電子處 理	65,480	33,046	22,081				55,127			10,353			10,353
40224209800 第一預備金	2,500					2,500	2,500						
40224209801 第一預備金	2,500					2,500	2,500						

# 臺中市政府地方稅務局

## 資本支出分析表

中華民國109年度

單位：新臺幣千元

名稱及編號	合計	設備及投資								其他資本支出	
		土地	房屋建築及設備	公共建設及設施	機械設備	運輸設備	資訊軟體設備	雜項設備	權利		投資
合計	12,810		1,737		3,820		6,533	720			
40224200100 一般行政	2,457		1,737					720			
40224200101 行政管理	2,457		1,737					720			
40224200300 稅捐稽徵業務	10,353				3,820		6,533				
40224200306 稅務資料電子處理	10,353				3,820		6,533				

# 臺中市政府地方稅務局

## 人 事 費 彙 計 表

中華民國109年度

單位：新臺幣元

類別	預算員額	全年度人事費											備註	
		民意代表待遇	政務人員待遇	法定編制人員待遇	約聘僱人員待遇	技工及工友待遇	獎金	其他給與	加班值班費	退休退職給付	退休離職儲金	保險		合計
合計	562		1,685,340	353,057,220	34,815,240	6,774,420	91,651,251	8,992,000	18,939,074		34,331,006	36,320,449	586,566,000	
正式員額	463		1,685,340	353,057,220			85,323,457	7,408,000	12,078,082		30,947,244	30,667,597	521,166,940	
職員	463		1,685,340	353,057,220			85,323,457	7,408,000	12,078,082		30,947,244	30,667,597	521,166,940	
約聘僱人員	82				34,815,240		4,351,913	1,312,000	597,543		2,269,368	4,644,936	47,991,000	
技工	2					825,000	240,625	32,000	36,640		131,105	133,096	1,398,466	
駕駛	7					2,887,500	842,188	112,000	99,689		458,868	428,388	4,828,633	
工友	8					3,061,920	893,068	128,000	127,120		524,421	446,432	5,180,961	
其他人事費									6,000,000				6,000,000	

# 臺中市政府地方稅務局

## 人 事 費 分 析 表

中華民國109年度

0140010100-財務支出-一般行政-行政管理

單位：新臺幣元

類別	預算員額	全年度人事費											備註	
		民意代表待遇	政務人員待遇	法定編制人員待遇	約聘僱人員待遇	技工及工友待遇	獎金	其他給與	加班值班費	退休退職給付	退休離職儲金	保險		合計
合計	480		1,685,340	353,057,220		6,774,420	87,299,338	7,680,000	18,341,531		32,061,638	31,675,513	538,575,000	
正式員額	463		1,685,340	353,057,220			85,323,457	7,408,000	12,078,082		30,947,244	30,667,597	521,166,940	
職員	463		1,685,340	353,057,220			85,323,457	7,408,000	12,078,082		30,947,244	30,667,597	521,166,940	
技工	2					825,000	240,625	32,000	36,640		131,105	133,096	1,398,466	
駕駛	7					2,887,500	842,188	112,000	99,689		458,868	428,388	4,828,633	
工友	8					3,061,920	893,068	128,000	127,120		524,421	446,432	5,180,961	
其他人事費									6,000,000				6,000,000	

# 臺中市政府地方稅務局

## 人 事 費 分 析 表

中華民國109年度

0140030100-財務支出-稅捐稽徵業務-財產稅稽徵業務

單位：新臺幣元

類別	預算員額	全年度人事費											備註	
		民意代表待遇	政務人員待遇	法定編制人員待遇	約聘僱人員待遇	技工及工友待遇	獎金	其他給與	加班值班費	退休退職給付	退休離職儲金	保險		合計
合計	27				10,594,512		1,324,318	432,000	486,262		687,312	1,420,596	14,945,000	
約聘僱人員	27				10,594,512		1,324,318	432,000	486,262		687,312	1,420,596	14,945,000	
其他人事費														

# 臺中市政府地方稅務局

## 人 事 費 分 析 表

中華民國109年度

0140030600-財務支出-稅捐稽徵業務-稅務資料電子處理

單位：新臺幣元

類別	預算員額	全年度人事費											備註	
		民意代表待遇	政務人員待遇	法定編制人員待遇	約聘僱人員待遇	技工及工友待遇	獎金	其他給與	加班值班費	退休退職給付	退休離職儲金	保險		合計
合計	55				24,220,728		3,027,595	880,000	111,281		1,582,056	3,224,340	33,046,000	
約聘僱人員	55				24,220,728		3,027,595	880,000	111,281		1,582,056	3,224,340	33,046,000	
其他人事費														

臺中市政府地方稅務局

約聘僱人員費用分析表

中華民國109年度

單位：新臺幣元

款	項	目	節	科 目 名稱及編號	約聘人員 (人*月)	約僱人員 (人*月)	全年度預算數	說 明
				合 計			47,991,000	包括約聘僱人員待遇 34,815,240元、年終工作獎 金4,351,913元、不休假加班 費597,543元、保險費 4,644,936元、離職儲金 2,269,368元及休假補助 1,312,000元。
22				0022000000 臺中市政府地方稅務局主管			47,991,000	
	001			0022420000 臺中市政府地方稅務局			47,991,000	
		02		40224200300 稅捐稽徵業務			47,991,000	
			01	40224200301 財產稅稽徵業務			14,945,000	
						15x12	8,864,447	
						8x12	4,220,362	
						4x12	1,860,191	
			06	40224200306 稅務資料電子處理			33,046,000	
					3x12		2,537,849	
					4x12		3,034,950	
						47x12	26,961,088	
						1x12	512,113	





臺中市政府地方稅務局

派員出國計畫預算類別表 - 考察、訪問

中華民國109年度

單位：新臺幣千元

計畫名稱	擬前往國家	擬拜會機構	計畫內容	預計前往期間	預計天數	擬派人數	旅費預算				歸屬預算科目	前3年內有無赴同一機構拜會	
							交通費	生活費	辦公費	合計		有/無	如有,說明其內容
一、考察													
為配合中央或其他機關團體之年度中臨時邀請因公出國。	歐美或亞洲等國家。	政府單位或民間組織。	為配合中央或其他機關團體之年度中臨時邀請因公出國。(依據臺中市政府108年4月17日府授人考字第10800870321號函)	1090101-1091231	14	1	75	60	15	150	一般行政-行政管理	無	

臺中市政府地方稅務局

派員赴大陸計畫預算類別表

中華民國109年度

單位：新臺幣千元

計畫名稱	擬前往地區	擬拜會單位	工作內容	預計前往期間	預計天數	擬派人數	旅費預算				歸屬預算科目	前3年度內有無赴同一單位拜會	
							交通費	生活費	辦公費	合計		有/無	如有，說明其拜會內容
一、考察 為配合中央或其他機關團體之年度中臨時邀請因公出國。	大陸城市。	政府單位及民間組織。	為配合中央或其他機關團體之年度中臨時邀請因公出國。(依據臺中市政府108年4月17日府授人考字第10800870321號函)	10901-1091231	8	1	25	20	5	50	一般行政-行政管理	無	

# 臺中市政府地方稅務局

## 公務車輛明細表

中華民國109年度

單位：新臺幣元

業務計畫 及工作計 畫名稱	車輛 數	車輛 種類	乘客 人數 (不含 司機)	購置 年月	汽缸總 排氣量 (立方 公分)	牌照稅 (全年)	燃料使 用費 (全年)	油料費(全年)			養 護 費	車輛 保險 費	車輛 檢驗 費	備註
								數量 (公升)	單價 (元)	金額				
一般行政 行政管理		現有車輛				47,930	28,140			233,520	170,000	13,279	1,350	
	2	小客車	4	10006	1798	14,240	9,600	3,336	28.0	93,408	102,000	4,966	900	車號：5932-F8、 5933-F8
	1	小客車	4	10006	1997	11,230	6,180	1,668	28.0	46,704	51,000	2,483	450	車號：8167-F8
	2	小客貨兩用 車	4	10707	2378	22,460	12,360	3,336	28.0	93,408	17,000	5,830		車號：AXF- 7061、AXF-7062
		合計				47,930	28,140			233,520	170,000	13,279	1,350	

歲出按職能及經濟性  
綜合分類表

## 歲出按職能及經

中華民國109

職能別分類	經濟性分類	經常支出							資本支出			
		受僱人員報酬	購買商品及勞務支出	債務利息	土地租金支出	經常移轉			經常支出合計	投資及增資		
						對企業	對非營利及民間機構	對政府		對國外	對營業基金	對非營業特種基金
總計		681,719	158,682						842,904			
01 一般公共事務		681,719	158,682						842,904			
02 防衛												
03 公共秩序與安全												
04 教育												
05 保健												
06 社會安全與福利												
07 住宅及社區服務												
08 娛樂、文化與宗教												
09 燃料與能源												
10 農、林、漁、牧業												
11 礦業、製造業及營造業												
12 運輸及通信												
13 其他經濟服務												
14 環境保護												
15 其他支出												

地方稅務局

濟性綜合分類表

年度

單位：新臺幣千元

資本支出														
資本移轉				土地購入	無形資產購入	固定資本形成							資本支出合計	總計
對企業	對非營利及民間機構	對政府	對國外			住宅	非住宅房屋	營建工程	運輸工具	資訊軟體	其他設備及機器	土地改良		
						1,737				3,908	7,165		12,810	855,714
						1,737				3,908	7,165		12,810	855,714