

機關編號
22

臺中市政府地方稅務局主管

中華民國 108 年度

(自108年1月1日起至108年12月31日止)

主 管 預 算

全一冊

臺中市政府地方稅務局主管

目 次

中華民國 108 年度

機 關 名 稱	編 號
全 一 冊	
一、臺中市政府地方稅務局主管	22000
二、臺中市政府地方稅務局	22420

機關編號
22

臺中市政府地方稅務局主管

中華民國 108 年度

(自108年1月1日起至108年12月31日止)

主 管 預 算

臺中市政府地方稅務局主管

目次

中華民國 108 年度

甲、預算總說明	22000- 1頁
乙、主要表	
1. 歲入來源別預算比較總表	22000- 6頁
2. 歲出政事別預算比較總表	22000- 7頁
3. 歲出機關別預算比較總表	22000- 8頁
4. 歲入來源別預算表	22000- 9頁
5. 歲出政事別預算表	22000-14頁
6. 歲出機關別預算表	22000-15頁
丙、附屬表	
1. 歲出一級用途別科目分析彙計表	22000-18頁
2. 各機關預算員額彙計表	22000-20頁
3. 各機關資本支出分析表	22000-21頁
4. 補助及捐助經費總表	22000-23頁
5. 派員出國計畫預算彙總表	22000-24頁
6. 派員赴大陸計畫預算彙總表	22000-25頁

臺中市政府地方稅務局主管

預算總說明

中華民國 108 年度

一、現行法定職掌：

(一) 機關主要職掌：本局隸屬臺中市政府，辦理地方各項稅捐稽徵業務。

(二) 內部分層業務：

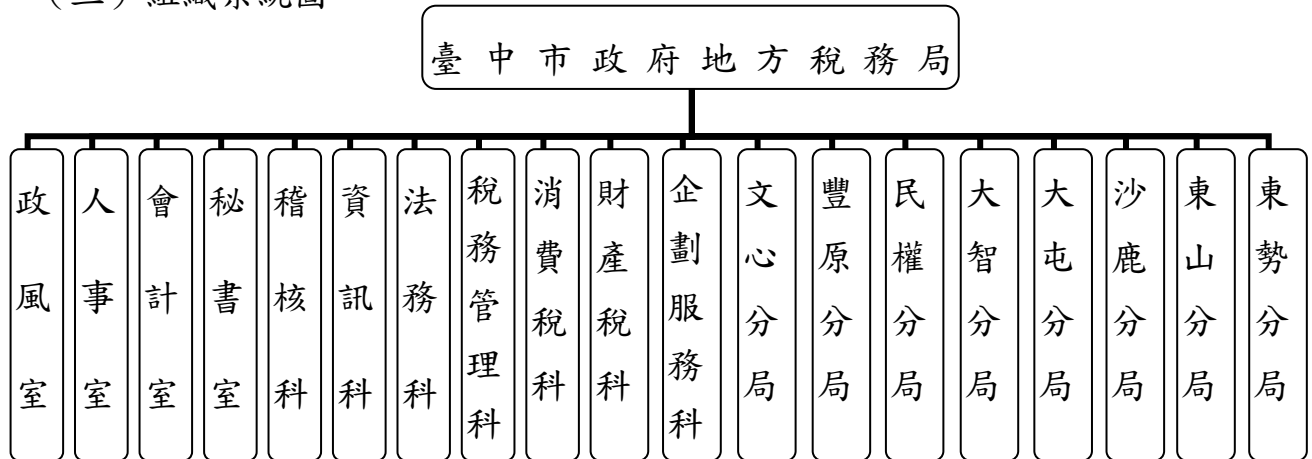
- 1、稽核科：掌理各稅覆核及抽查等事項。
- 2、財產稅科：掌理地價稅、田賦(停徵)、土地增值稅、房屋稅、契稅稽徵及工程受益費經徵等事項。
- 3、消費稅科：掌理使用牌照稅、印花稅、娛樂稅、特別稅課稽徵及查緝業務等事項。
- 4、法務科：掌理違章漏稅審理裁處、行政救濟、納稅者權利保護及國家賠償等事項。
- 5、企劃服務科：掌理納稅服務、法令宣導、綜合設計規劃、研究發展、管制考核等事項。
- 6、稅務管理科：掌理欠稅清理、欠稅執行及稅務管理等事項。
- 7、資訊科：掌理稅務資訊系統之規劃與執行、電腦軟硬體設備操作、管理與維護、資訊教育訓練及課稅資料之處理等事項。
- 8、秘書室：掌理文書、檔案、印信、事務、採購、出納、財產管理、工友及適用勞動基準法人員之管理、公共關係、新聞發布及不屬於其他科室事務等事項。
- 9、會計室：依法辦理歲計、會計及統計事項。
- 10、人事室：依法辦理人事管理事項。
- 11、政風室：依法辦理政風事項。
- 12、文心、豐原、大屯、沙鹿、東勢、民權、大智、東山 8 分局：辦理各該轄區地價稅、田賦(停徵)、土地增值稅、房屋稅、契稅、娛樂稅、印花稅及使用牌照稅等稽徵業務。

臺中市政府地方稅務局主管

預算總說明

中華民國 108 年度

(三) 組織系統圖：



二、前年度及上年度已過期間計畫實施及預算執行情形：

(一) 前年度計畫實施成果及決算辦理概況：

1、歲入部分：預算數 41,531,909 千元，決算數 43,415,012 千元，執行率 104.53%。

2、歲出部分：預算數 897,943 千元，決算數 867,771 千元，執行率 96.64%。

(二) 上年度已過期間計畫實施及預算執行概況：

1、歲入部分：預算數 41,817,777 千元，截至 5 月底實收數 19,129,375 千元，執行率 45.74%。

2、歲出部分：預算數 834,316 千元，截至 5 月底實付數 383,915 千元，執行率 46.02%。

三、本年度施政計畫重點及預算提要：

(一) 本年度計畫重點及預期績效：

1、提升稽徵作業效能及為民服務品質，增進公共服務價值。

(1) e 化行動服務：提供智慧型手機及平板電腦使用者更豐富的服務項目及遞送重要稅務訊息，達到節能、節時的綠能服務。

(2) 網站便民服務：以簡單化、清晰化、精緻化方向精進，提供服務數位化、主題化、行動化，建構與民眾零距離的 e 化快速服務平台，以符合民眾期待。

(3) 跨機關主動服務：簡化案件办理流程，成立跨機關策略聯盟，使民眾免於奔波各地，節省時間及交通成本。

(4) 分眾客製化服務：以民眾需求為依歸，提供市民、新住民、低收入戶、身心障礙者等客製化服務，落實需求導向的服務精神。

臺中市政府地方稅務局主管

預算總說明

中華民國 108 年度

- (5) 開放民眾參與：透過實體或網路管道，運用多元方法如問卷、訪談、討論、體驗，蒐集民眾對服務需求，共創機關與民眾合作的契機。
- (6) 多元化行銷服務：將重要宣導內容透過 Web2.0 工具、傳播媒體、文宣等方式，配合租稅宣導活動或地方稅開徵傳達予民眾，行銷為民服務措施。

2、落實稽徵及清查作業，維護租稅公平合理，增裕庫收。

- (1) 為健全房屋稅籍，維護租稅公平，確實辦理房屋稅稅籍及使用情形清查作業，以增裕庫收。
- (2) 為健全土地稅籍，維護租稅公平，確實辦理地價稅稅籍及使用情形清查作業，以增裕庫收。
- (3) 確實執行土地增值稅清查作業，以維護租稅公平，遏止逃漏，並增裕庫收。
- (4) 落實使用牌照稅稽徵及清查作業，以提高稽徵績效，增裕庫收。
- (5) 擴大印花稅選案查核範圍，維護租稅公平，並加強辦理印花稅應稅憑證檢查作業，增裕庫收。

3、落實服務電子（E）化、行動（M）化，並確保地方稅務資訊系統平台之運轉，提供快速、正確便捷服務。

- (1) 推動電子（E）化、行動（M）化作業。
- (2) 推動資訊安全與個人資料保護管理系統。
- (3) 確保地方稅務資訊系統平台正常運轉，達成系統之可用率。

4、維護優良納稅風氣，加強稅務管理業務。

落實執行財政部訂頒之「稅捐稽徵機關清理欠稅作業要點」，及本局訂定之「防止新欠清理舊欠作業計畫」，積極有效清理欠稅，辦理綜合催欠、稅捐保全、欠稅案件依法辦理移送執行、協助行政執行機關追查可供執行資料、申報債權與參與分配及逾核課徵收(含執行)期間案件之清理，以防杜欠稅人規避稅捐執行，遏止其僥倖心理，促其繳納稅（罰）款。

5、維護租稅公平適法，提升行政處分之正確性。

- (1) 加強對納稅義務人有利及不利違章事證查證，以期毋枉毋縱，落實租稅公平，俾降低違章裁罰案件經復查決定撤銷比例。
- (2) 積極推動稅務協談，化解徵納雙方爭議，並落實「自我審查」機制，俾有效降低訴願決定及行政法院判決撤銷原處分之比例。

(二) 本年度預算提要及成本估計：

臺中市政府地方稅務局主管

預算總說明

中華民國 108 年度

1、歲入部分：歲入預算數 42,988,760 千元，其中稅課收入 42,913,347 千元，罰款及賠償收入 68,984 千元，規費收入 704 千元，財產收入 4,525 千元，其他收入 1,200 千元。

2、歲出部分：歲出預算數 860,231 千元，依經費門分：

(1)經常門預算數 852,964 千元(佔 99.16%)，包括：人事費 586,566 千元，業務費 261,431 千元，獎補助費 2,467 千元，第一預備金 2,500 千元。其中行政管理 606,821 千元、財產稅稽徵業務 134,795 千元、消費稅稽徵業務 28,401 千元、稅務行政管理 18,902 千元，處理違章案件與行政救濟案件 1,341 千元，企劃服務 4,697 千元，稅務資料電子處理 55,507 千元及第一預備金 2,500 千元。

(2)資本門預算數 7,267 千元(佔 0.84%)，包括：行政管理 720 千元、稅務資料電子處理 6,547 千元。

四、其他必要之分析事項：

(一) 主要增加原因：

- 1、職員及約聘僱人員調薪及升等致用人費用增加 26,564 千元。
- 2、公務車輛及臨時人員酬金依編列標準伸算致費用增加 3,802 千元。
- 3、每月特定日數客貨兩用公務車油料費依編列標準伸算增加 20 千元。
- 4、出席費及講師鐘點費依編列標準伸算致相關費用增加 174 千元。
- 5、辦公廳舍環境清潔消毒及電梯維護費用增加 166 千元。
- 6、拆除清水區鰲峰路宿舍相關費用增加 1,084 千元。
- 7、郵資調漲增加 1,798 千元及房屋稅開徵印製稅單、信封等相關費用增加 1,826 千元。
- 8、中華郵政代售印花稅票預估手續費用增加 557 千元。
- 9、納稅服務碳粉等物品及調整至千元差額增加 130 千元。
- 10、行動應用軟體安全檢測費增加 390 千元。
- 11、地方稅賦稅資訊系統整合再造更新服務案維護分攤款增加 430 千元。
- 12、擴充信用卡稅單繳費影像管理系統採購計畫增加 550 千元。
- 13、新領牌自助批次補單機建置計畫增加 881 千元。
- 14、總局各樓層穩壓設備汰換案採購計畫增加 790 千元。
- 15、政府組態基準採購計畫增加 760 千元。
- 16、電子表單系統建置計畫增加 600 千元。
- 17、總局機房空調建置採購計畫增加 860 千元。
- 18、總局電腦主機房 UPS 不斷電系統汰換案採購計畫增加 770 千元。

臺中市政府地方稅務局主管

預算總說明

中華民國 108 年度

(二) 主要減少原因：

- 1、員工文康活動經費減少 6 千元。
- 2、民權分局辦公廳舍租賃費用減少 4,040 千元。
- 3、使用牌照稅自徵稅務系統建置及公路總局 M3 系統費用分攤款減少 3,458 千元。
- 4、賦稅罰鍰財務違章案件舉發人之獎金減少 900 千元。
- 5、影印機租用費及國內組織會費減少 129 千元。
- 6、IPv6 管理系統建置計畫減少 800 千元。
- 7、全功能櫃台電子簽名服務系統採購計畫減少 720 千元。
- 8、支票退稅硬體設備汰換及新增計畫減少 700 千元。
- 9、資訊設備新增汰換經費減少 2,764 千元。
- 10、沙鹿分局及鹿寮廳舍倉庫裝修工程減少 1,500 千元。
- 11、公務車輛汰舊換新減少 1,100 千元及東勢分局冷氣機減少 120 千元。

臺中市政府地方稅務局主管
歲入來源別預算比較總表

經資門併計

中華民國 108 年度

單位：新臺幣千元

科 目			本年度 預算數	上年度 預算數	前年度 決算數	本年度與 上年度比較
款	項	目 名 稱				
		合 計	42,988,760	41,817,777	43,415,012	1,170,983
		稅課收入	42,913,347	41,735,037	43,239,365	1,178,310
01		稅課收入	42,913,347	41,735,037	43,239,365	1,178,310
	01	土地稅	21,531,627	21,330,515	22,611,527	201,112
	02	房屋稅	9,173,647	8,781,349	8,838,017	392,298
	03	使用牌照稅	9,083,588	8,712,846	8,945,411	370,742
	04	契稅	1,862,163	1,848,005	1,651,323	14,158
	05	印花稅	1,144,048	944,048	1,063,186	200,000
	06	娛樂稅	118,274	118,274	129,897	-
	07	特別稅課	-	-	4	-
		罰款及賠償收入	68,984	76,191	167,918	-7,207
02		罰款及賠償收入	68,984	76,191	167,918	-7,207
	01	罰金罰鍰及怠金	68,984	76,191	167,858	-7,207
	02	賠償收入	-	-	60	-
		規費收入	704	406	845	298
03		規費收入	704	406	845	298
	01	使用規費收入	704	406	845	298
		財產收入	4,525	5,043	5,257	-518
04		財產收入	4,525	5,043	5,257	-518
	01	財產孳息	4,515	5,023	5,067	-508
	02	廢舊物資售價	10	20	190	-10
		其他收入	1,200	1,100	1,627	100
05		其他收入	1,200	1,100	1,627	100
	01	雜項收入	1,200	1,100	1,627	100

臺中市政府地方稅務局主管
歲出政事別預算比較總表

經資門併計

中華民國 108 年度

單位：新臺幣千元

科 目		本年度 預算數	上年度 預算數	前年度 決算數	本年度與 上年度比較
款 項	名 稱				
		860,231	834,316	867,771	25,915
01	合計	860,231	834,316	867,771	25,915
	一般政務支出	860,231	834,316	867,771	25,915
01	財務支出	860,231	834,316	867,771	25,915

臺中市政府地方稅務局主管
歲出機關別預算比較總表

經資門併計

中華民國 108 年度

單位：新臺幣千元

科 目		本年度 預算數	上年度 預算數	前年度 決算數	本年度與 上年度比較
款 項	名 稱				
		860,231	834,316	867,771	25,915
01		860,231	834,316	867,771	25,915
	01	860,231	834,316	867,771	25,915

臺中市政府地方稅務局主管

歲入來源別預算表

中華民國 108 年度

單位：新臺幣千元

科 目				本年度 預算數	上年度 預算數	前年度 決算數	本年度與 上年度比較	說明及法令依據	
款	項	目	節						名稱及編號
				合計	42,988,760	41,817,777	43,415,012	1,170,983	
				經常門合計	42,988,760	41,817,777	43,415,012	1,170,983	
01				01000000000 稅課收入	42,913,347	41,735,037	43,239,365	1,178,310	
	007			01224200000 臺中市政府地方稅 務局	42,913,347	41,735,037	43,239,365	1,178,310	
		01		01224200100 土地稅	21,531,627	21,330,515	22,611,527	201,112	
			01	01224200101 地價稅	8,312,241	8,781,388	8,888,582	-469,147	一般土地。7,562,763千元 自用住宅用地。343,375千元 工業用地或直接供工廠用地。 330,795千元 公共設施保留地。75,308千元
			02	01224200102 土地增值稅	13,219,386	12,549,127	13,722,945	670,259	自用住宅用地。925,357千元 一般用地(第一級)。2,643,877千 元 一般用地(第二級)。2,379,490千 元
		02		01224200200 房屋稅	9,173,647	8,781,349	8,838,017	392,298	
			01	01224200201 房屋稅	9,173,647	8,781,349	8,838,017	392,298	自住或公益出租住家用房屋：稅 率1.2%。3,731,350千元 非自住住家用房屋：稅率1.5%。 841,200千元 營業用房屋：稅率3%。3,087,318 千元 私人醫院、診所或自由職業事務 所用房屋：稅率3%。112,450千 元 非住家非營業用房屋：稅率 2%。827,030千元 自住或公益出租住家用房屋減 半：稅率0.6%。122千元 非自住住家用房屋減半：稅率 0.75%。61千元

臺中市政府地方稅務局主管

歲入來源別預算表

中華民國 108 年度

單位：新臺幣千元

科 目				本年度 預算數	上年度 預算數	前年度 決算數	本年度與 上年度比較	說明及法令依據	
款	項	目	節						名稱及編號
			03	01224200300 使用牌照稅	9,083,588	8,712,846	8,945,411	370,742	營業用房屋減半：稅率1.5%。 572,480千元 非住家非營業用房屋減半：稅率 1%。1,636千元
			01	01224200301 使用牌照稅	9,083,588	8,712,846	8,945,411	370,742	應稅汽車及機車。9,083,588千元
			04	01224200400 契稅	1,862,163	1,848,005	1,651,323	14,158	
			01	01224200401 契稅	1,862,163	1,848,005	1,651,323	14,158	買賣契：稅率6%。1,683,030千 元 交換、分割契：稅率2%。 10,805千元 贈與契：稅率6%。168,328千元
			05	01224200500 印花稅	1,144,048	944,048	1,063,186	200,000	
			01	01224200501 印花稅	1,144,048	944,048	1,063,186	200,000	出售印花稅票收入。270,934千 元 彙總繳納印花稅收入。（銀行、 信託業、保險業、電信業、醫 院、補習班及其他各業銀錢收據 等應納印花稅憑證，稅率 0.4%）424,926千元 繳款書繳納印花稅收入。（承攬 契據、典賣、讓售及分割不動產 契據，稅率0.1%）448,188千元
			06	01224200600 娛樂稅	118,274	118,274	129,897	-	
			01	01224200601 娛樂稅	118,274	118,274	129,897	-	電影：本國片稅率0.25%，外國 片稅率0.5%。6,592千元 高爾夫球（含練習場）：稅率 5%。21,500千元 舞廳及舞場：稅率25%。5,504千 元 有娛樂節目之飲食業：稅率 5%。2,224千元

臺中市政府地方稅務局主管

歲入來源別預算表

中華民國 108 年度

單位：新臺幣千元

科 目				本年度 預算數	上年度 預算數	前年度 決算數	本年度與 上年度比較	說明及法令依據	
款	項	目	節						名稱及編號
			07	01224201000 特別稅課	-	-	4	-	遊樂場電動玩具：稅率5%。 19,604千元
			01	01224201001 特別稅課	-	-	4	-	KTV及MTV：稅率5%。32,200 千元
				03000000000 罰款及賠償收入	68,984	76,191	167,918	-7,207	臨時公演及其他：臨時公演稅率 0.25%或5%，其他稅率5%。 30,650千元
02			109	03224200000 臺中市政府地方稅 務局	68,984	76,191	167,918	-7,207	
			01	03224200100 罰金罰鍰及息金	68,984	76,191	167,858	-7,207	
			01	03224200101 罰金罰鍰	25,034	32,241	121,027	-7,207	房屋稅稅賦罰鍰。2,372千元 印花稅稅賦罰鍰。46千元 使用牌照稅稅賦罰鍰。22,204千 元 契稅稅賦罰鍰。102千元 娛樂稅稅賦罰鍰。310千元
			02	03224200102 息金	43,950	43,950	46,831	-	地價稅滯納金。6,890千元 土地增值稅滯納金。820千元 房屋稅滯納金。10,500千元 使用牌照稅滯納金。24,750千元 契稅滯納金。730千元 娛樂稅滯納金。190千元 印花稅滯納金。70千元
			02	03224200300 賠償收入	-	-	60	-	

臺中市政府地方稅務局主管

歲入來源別預算表

中華民國 108 年度

單位：新臺幣千元

科目				本年度 預算數	上年度 預算數	前年度 決算數	本年度與 上年度比較	說明及法令依據	
款	項	目	節						名稱及編號
			01	03224200301 一般賠償收入	-	-	60	-	
03				04000000000 規費收入	704	406	845	298	
	108			04224200000 臺中市政府地方稅務局	704	406	845	298	
		01		04224200200 使用規費收入	704	406	845	298	
			01	04224200204 資料使用費	700	400	840	300	受理依法可申請之債權人申請查調債務人財產及所得資料收取服務費收入。700千元
			02	04224200213 場地設施使用費	4	6	5	-2	民眾投幣使用影印機，出租廠商按影印張數計算之電費收入。4千元
04				06000000000 財產收入	4,525	5,043	5,257	-518	
	121			06224200000 臺中市政府地方稅務局	4,525	5,043	5,257	-518	
		01		06224200100 財產孳息	4,515	5,023	5,067	-508	
			01	06224200101 利息收入	10	30	11	-20	本局保管款專戶存款利息收入。10千元
			02	06224200102 租金收入	4,465	4,993	5,056	-528	財政部中區國稅局承租市有土地租金收入。4,417千元 本局員工消費合作社租金收入。48千元
			03	06224200103 權利金	40	-	-	40	市管辦公廳舍設置太陽光電發電系統收入。40千元
		02		06224200500 廢舊物資售價	10	20	190	-10	
			01	06224200501 廢舊物資售價	10	20	190	-10	變賣報廢資訊資產及雜項設備等收入。10千元
08				11000000000 其他收入	1,200	1,100	1,627	100	

臺中市政府地方稅務局主管

歲入來源別預算表

中華民國 108 年度

單位：新臺幣千元

科 目				本年度 預算數	上年度 預算數	前年度 決算數	本年度與 上年度比較	說明及法令依據
款	項	目	節					
	099			1,200	1,100	1,627	100	
				11224200000 臺中市政府地方稅務局				
		01		1,200	1,100	1,627	100	
				11224200200 雜項收入				
			01	1,200	1,100	1,609	100	收回行政執行分署徵起以前年度欠稅案件，由本局先行墊付之執行費用。（如：不動產謄本查調費、鑑價費、刊登拍賣新聞紙費用）1,200千元
				11224200201 收回以前年度歲出				
			02	-	-	18	-	
				11224200210 其他雜項收入				

臺中市政府地方稅務局主管

歲出政事別預算表

中華民國 108 年度

單位：新臺幣千元

科 目				本年度 預算數	上年度 預算數	前年度 決算數	本年度與 上年度比較	
款	項	目	節					名稱及編號
				合計	860,231	834,316	867,771	25,915
				一般政務支出	860,231	834,316	867,771	25,915
01				34000000000 財務支出	860,231	834,316	867,771	25,915
	001			34224200000 臺中市政府地方稅務局	860,231	834,316	867,771	25,915
		01		34224200100 一般行政	607,541	587,050	553,385	20,491
			01	34224200101 行政管理	607,541	587,050	553,385	20,491
			02	34224200300 稅捐稽徵業務	250,190	244,766	305,438	5,424
			01	34224200301 財產稅稽徵業務	134,795	128,421	112,103	6,374
			02	34224200302 消費稅稽徵業務	28,401	30,736	100,057	-2,335
			03	34224200303 稅務行政管理	18,902	18,890	16,623	12
			04	34224200304 處理違章案件與行政救濟案件	1,341	2,241	2,124	-900
			05	34224200305 企劃服務	4,697	4,650	4,033	47
			06	34224200306 稅務資料電子處理	62,054	59,828	70,498	2,226
		03		34224207900 第一預備金	2,500	2,500	-	-
			01	34224207901 第一預備金	2,500	2,500	-	-
			04	34224209000 一般建築及設備	-	-	8,948	-
			01	34224209001 一般建築及設備	-	-	8,948	-

臺中市政府地方稅務局主管

歲出機關別預算表

中華民國 108 年度

單位：新臺幣千元

款	科 目 節			名稱及編號	本年度 預算數	上年度 預算數	前年度 決算數	本年度與 上年度比較	說 明
	項	目	節						
22				0022000000 臺中市政府地方稅務局主管	860,231	834,316	867,771	25,915	
	001			0022420000 臺中市政府地方稅務局	860,231	834,316	867,771	25,915	
		01		34224200100 一般行政	607,541	587,050	553,385	20,491	
			01	34224200101 行政管理	607,541	587,050	553,385	20,491	一、本科目包括行政管理
					-	-	-	-	二、本年度預算數包括： 人事費538,575千元 業務費67,862千元 設備及投資720千元 獎補助費384千元
					-	-	-	-	三、本年度預算數與上年度比較： 增加 20,491千元 增列 人事費24,681千元 減列 業務費1,470千元 減列 設備及投資2,720千元
		02		34224200300 稅捐稽徵業務	250,190	244,766	305,438	5,424	
			01	34224200301 財產稅稽徵業務	134,795	128,421	112,103	6,374	一、本科目包括財產稅稽徵業務
					-	-	-	-	二、本年度預算數包括： 人事費15,185千元 業務費119,610千元
					-	-	-	-	三、本年度預算數與上年度比較： 增加 6,374千元 增列 人事費829千元 增列 業務費5,545千元
			02	34224200302 消費稅稽徵業務	28,401	30,736	100,057	-2,335	一、本科目包括消費稅稽徵業務
					-	-	-	-	二、本年度預算數包括： 業務費27,218千元 獎補助費1,183千元
					-	-	-	-	三、本年度預算數與上年度比較： 減少 2,335千元 減列 業務費2,335千元
			03	34224200303 稅務行政管理	18,902	18,890	16,623	12	一、本科目包括稅務行政管理

臺中市政府地方稅務局主管

歲出機關別預算表

中華民國 108 年度

單位：新臺幣千元

科 目				本年度 預算數	上年度 預算數	前年度 決算數	本年度與 上年度比較	說 明
款	項	目 節	名稱及編號					
				-	-	-	-	二、本年度預算數包括： 業務費18,902千元
				-	-	-	-	三、本年度預算數與上年度比較： 增加 12千元 增列 業務費12千元
		04	34224200304 處理違章案件 與行政救濟案 件	1,341	2,241	2,124	-900	一、本科目包括處理違章案件與行政救濟案件
				-	-	-	-	二、本年度預算數包括： 業務費441千元 獎補助費900千元
				-	-	-	-	三、本年度預算數與上年度比較： 減少 900千元 減列 獎補助費900千元
		05	34224200305 企劃服務	4,697	4,650	4,033	47	一、本科目包括企劃服務
				-	-	-	-	二、本年度預算數包括： 業務費4,697千元
				-	-	-	-	三、本年度預算數與上年度比較： 增加 47千元 增列 業務費47千元
		06	34224200306 稅務資料電子 處理	62,054	59,828	70,498	2,226	一、本科目包括稅務資料電子處理
				-	-	-	-	二、本年度預算數包括： 人事費32,806千元 業務費22,701千元 設備及投資6,547千元
				-	-	-	-	三、本年度預算數與上年度比較： 增加 2,226千元 增列 人事費1,054千元 增列 業務費945千元 增列 設備及投資227千元
		03	34224207900 第一預備金	2,500	2,500	-	-	
		01	34224207901 第一預備金	2,500	2,500	-	-	一、本科目包括第一預備金
				-	-	-	-	二、本年度預算數包括： 預備金2,500千元
		04	34224209000 一般建築及設備	-	-	8,948	-	

臺中市政府地方稅務局主管

歲出機關別預算表

中華民國 108 年度

單位：新臺幣千元

科 目				本年度 預算數	上年度 預算數	前年度 決算數	本年度與 上年度比較	說 明
款	項	目 節	名稱及編號					
		01	34224209001 一般建築及設備	-	-	8,948	-	本計畫僅有前年度決算數

臺中市政府地方
歲出一級用途別

中華民國

科 目			合 計	經 常 支 出					
款	項	名 稱		人事費	業務費	獎補助費	債務費	預備金	小 計
22		臺中市政府地方稅務局主管	860,231	586,566	261,431	2,467		2,500	852,964
	001	臺中市政府地方稅務局	860,231	586,566	261,431	2,467		2,500	852,964

稅務局主管

科目分析彙計表

108年度

單位：新臺幣千元

資		本		支		出	
人事費	業務費	設備及投資	獎補助費	預備金	小計		
		7,267			7,267		
		7,267			7,267		

臺中市政府地方稅務局主管 各機關預算員額彙計表

中華民國 108 年度

單位：人

科 目			預 算 員 額										
款	項	目	名 稱	民意 代表	職員	警察 人員	消防 人員	工友	技工	駕駛	聘用	約僱	合計
			合計		463			8	3	7	7	77	565
01			臺中市政府地方稅務局 主管		463			8	3	7	7	77	565
	001		臺中市政府地方稅務 局		463			8	3	7	7	77	565

各機關資本支出分析表

臺中市政府地方

各機關資本

中華民國

科		目	土地	房屋建築及設備	公共建設及設施	機械設備
款	項	機關名稱				
22		臺中市政府地方稅務局主管				1,650
	001	臺中市政府地方稅務局				1,650

稅務局主管

支出分析表

108年度

單位：新臺幣千元

運輸設備	資訊軟硬體設備	雜項設備	權利	投資	其他資本支出	合計
	4,897	720				7,267
	4,897	720				7,267

臺中市政府地方稅務局主管

補助及捐助經費總表

中華民國 108 年度

單位：新臺幣千元

款	項	科 目 名稱及編號	補 助			捐 助			合 計	說 明
			政府機關 間之補助	對地方政 府之補助	對特種基 金之補助	對國內團 體之捐助	對家庭及個 人之捐助	對外之捐助		
22		00220000000 臺中市政府地方稅務 局主管				1,183	1,284		2,467	
	001	00224200000 臺中市政府地方稅 務局				1,183	1,284		2,467	

臺中市政府地方稅務局主管
派員出國計畫預算彙總表

中華民國 108 年度

單位：新臺幣千元

機關名稱	考 察	訪 問	開 會	進 修	研 究	實 習	合 計
合 計	150						150
臺中市政府地方稅務局	150						150

臺中市政府地方稅務局主管
派員赴大陸計畫預算彙總表

中華民國 108 年度

單位：新臺幣千元

機關名稱	考察	開會	其他	合計
合計	50			50
臺中市政府地方稅務局	50			50

機關編號
22-420

臺中市政府地方稅務局

中華民國 108 年度

(自108年1月1日起至108年12月31日止)

單位預算

臺中市政府地方稅務局

目次

中華民國 108 年度

甲、預算總說明	22420 - 1頁
乙、主要表	
1. 歲入來源別預算表	22420 - 6頁
2. 歲出機關別預算表	22420 - 10頁
丙、附屬表	
1. 歲入項目說明提要與預算明細表	22420 - 13頁
2. 歲出計畫說明提要與各項費用明細表	22420 - 29頁
3. 各項費用彙計表	22420 - 51頁
4. 歲出一級用途別科目分析表	22420 - 55頁
5. 資本支出分析表	22420 - 56頁
6. 人事費彙計表	22420 - 57頁
7. 人事費分析表	22420 - 58頁
8. 約聘僱人員費用分析表	22420 - 61頁
9. 派員出國計畫預算總表	22420 - 62頁
10. 派員出國計畫預算類別表—考察、訪問	22420 - 63頁
11. 派員赴大陸計畫預算類別表	22420 - 64頁
12. 公務車輛明細表	22420 - 65頁
13. 歲出按職能及經濟性綜合分類表	22420 - 66頁

臺中市政府地方稅務局

預算總說明

中華民國 108 年度

一、現行法定職掌：

(一) 機關主要職掌：本局隸屬臺中市政府，辦理地方各項稅捐稽徵業務。

(二) 內部分層業務：

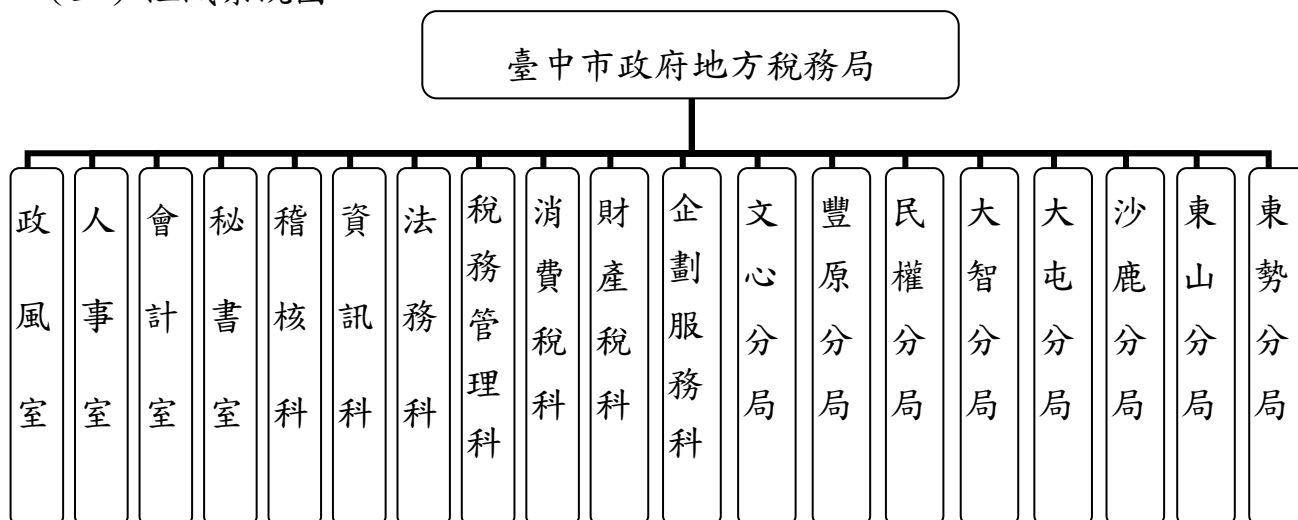
- 1、稽核科：掌理各稅覆核及抽查等事項。
- 2、財產稅科：掌理地價稅、田賦(停徵)、土地增值稅、房屋稅、契稅稽徵及工程受益費經徵等事項。
- 3、消費稅科：掌理使用牌照稅、印花稅、娛樂稅、特別稅課稽徵及查緝業務等事項。
- 4、法務科：掌理違章漏稅審理裁處、行政救濟、納稅者權利保護及國家賠償等事項。
- 5、企劃服務科：掌理納稅服務、法令宣導、綜合設計規劃、研究發展、管制考核等事項。
- 6、稅務管理科：掌理欠稅清理、欠稅執行及稅務管理等事項。
- 7、資訊科：掌理稅務資訊系統之規劃與執行、電腦軟硬體設備操作、管理與維護、資訊教育訓練及課稅資料之處理等事項。
- 8、秘書室：掌理文書、檔案、印信、事務、採購、出納、財產管理、工友及適用勞動基準法人員之管理、公共關係、新聞發布及不屬於其他科室事務等事項。
- 9、會計室：依法辦理歲計、會計及統計事項。
- 10、人事室：依法辦理人事管理事項。
- 11、政風室：依法辦理政風事項。
- 12、文心、豐原、大屯、沙鹿、東勢、民權、大智、東山 8 分局：辦理各該轄區地價稅、田賦(停徵)、土地增值稅、房屋稅、契稅、娛樂稅、印花稅及使用牌照稅等稽徵業務。

臺中市政府地方稅務局

預算總說明

中華民國 108 年度

(三) 組織系統圖：



(四) 員額編制表

類 別	法 定 編制員額	本 年 度 預算員額	上 年 度 預算員額	與上年度預算 員額比較增減
合 計	480	791	791	-
一、正式人員小計	480	481	484	-3
職 員	462	463	463	-
技 工	3	3	3	-
駕 駛	7	7	9	-2
工 友	8	8	9	-1
二、約聘僱及臨時人員小計	-	310	307	3
約聘人員	-	7	7	-
約僱人員	-	77	77	-
臨時人員	-	226	223	3

附註：

1. 預算員額內職員含臨編書記 1 人係奉行政院 76 年 8 月 19 日台 76 人政貳字第 20874 號函核准安置在案。
2. 技工、駕駛、工友係依精省前臺灣省稅務局核定之員額，並經臺中市政府 91 年 2 月 22 日府人一字第 0910025604 號函「所屬工友人力配置需求表」核定在案；另依行政院人事行政局 91 年 2 月 19 日局企字第 0910180190 號函「採溫和漸進方式逐步消化；實際精簡之工友員額，應配合年度預算編列逐年核實減列」之規定辦理。

臺中市政府地方稅務局

預算總說明

中華民國 108 年度

二、前年度及上年度已過期間計畫實施及預算執行情形：

(一) 前年度計畫實施成果及決算辦理概況：

1、歲入部分：預算數 41,531,909 千元，決算數 43,415,012 千元，執行率 104.53%。

2、歲出部分：預算數 897,943 千元，決算數 867,771 千元，執行率 96.64%。

(二) 上年度已過期間計畫實施及預算執行概況：

1、歲入部分：預算數 41,817,777 千元，截至 5 月底實收數 19,129,375 千元，執行率 45.74%。

2、歲出部分：預算數 834,316 千元，截至 5 月底實付數 383,915 千元，執行率 46.02%。

三、本年度施政計畫重點及預算提要：

(一) 本年度計畫重點及預期績效：

1、提升稽徵作業效能及為民服務品質，增進公共服務價值。

(1) e 化行動服務：提供智慧型手機及平板電腦使用者更豐富的服務項目及遞送重要稅務訊息，達到節能、節時的綠能服務。

(2) 網站便民服務：以簡單化、清晰化、精緻化方向精進，提供服務數位化、主題化、行動化，建構與民眾零距離的 e 化快速服務平台，以符合民眾期待。

(3) 跨機關主動服務：簡化案件办理流程，成立跨機關策略聯盟，使民眾免於奔波各地，節省時間及交通成本。

(4) 分眾客製化服務：以民眾需求為依歸，提供市民、新住民、低收入戶、身心障礙者等客製化服務，落實需求導向的服務精神。

(5) 開放民眾參與：透過實體或網路管道，運用多元方法如問卷、訪談、討論、體驗，蒐集民眾對服務需求，共創機關與民眾合作的契機。

(6) 多元化行銷服務：將重要宣導內容透過 Web2.0 工具、傳播媒體、文宣等方式，配合租稅宣導活動或地方稅開徵傳達予民眾，行銷為民服務措施。

2、落實稽徵及清查作業，維護租稅公平合理，增裕庫收。

(1) 為健全房屋稅籍，維護租稅公平，確實辦理房屋稅稅籍及使用情形清查作業，以增裕庫收。

(2) 為健全土地稅籍，維護租稅公平，確實辦理地價稅稅籍及使用情形清查作業，以增裕庫收。

(3) 確實執行土地增值稅清查作業，以維護租稅公平，遏止逃漏，並增

臺中市政府地方稅務局

預算總說明

中華民國 108 年度

裕庫收。

- (4) 落實使用牌照稅稽徵及清查作業，以提高稽徵績效，增裕庫收。
- (5) 擴大印花稅選案查核範圍，維護租稅公平，並加強辦理印花稅應稅憑證檢查作業，增裕庫收。

3、落實服務電子（E）化、行動（M）化，並確保地方稅務資訊系統平台之運轉，提供快速、正確便捷服務。

- (1) 推動電子（E）化、行動（M）化作業。
- (2) 推動資訊安全與個人資料保護管理系統。
- (3) 確保地方稅務資訊系統平台正常運轉，達成系統之可用率。

4、維護優良納稅風氣，加強稅務管理業務。

落實執行財政部訂頒之「稅捐稽徵機關清理欠稅作業要點」，及本局訂定之「防止新欠清理舊欠作業計畫」，積極有效清理欠稅，辦理綜合催欠、稅捐保全、欠稅案件依法辦理移送執行、協助行政執行機關追查可供執行資料、申報債權與參與分配及逾核課徵收(含執行)期間案件之清理，以防杜欠稅人規避稅捐執行，遏止其僥倖心理，促其繳納稅（罰）款。

5、維護租稅公平適法，提升行政處分之正確性。

- (1) 加強對納稅義務人有利及不利違章事證查證，以期毋枉毋縱，落實租稅公平，俾降低違章裁罰案件經復查決定撤銷比例。
- (2) 積極推動稅務協談，化解徵納雙方爭議，並落實「自我審查」機制，俾有效降低訴願決定及行政法院判決撤銷原處分之比例。

(二) 本年度預算提要及成本估計：

1、歲入部分：歲入預算數 42,988,760 千元，其中稅課收入 42,913,347 千元，罰款及賠償收入 68,984 千元，規費收入 704 千元，財產收入 4,525 千元，其他收入 1,200 千元。

2、歲出部分：歲出預算數 860,231 千元，依經費門分：

(1) 經常門預算數 852,964 千元(佔 99.16%)，包括：人事費 586,566 千元，業務費 261,431 千元，獎補助費 2,467 千元，第一預備金 2,500 千元。其中行政管理 606,821 千元、財產稅稽徵業務 134,795 千元、消費稅稽徵業務 28,401 千元、稅務行政管理 18,902 千元，處理違章案件與行政救濟案件 1,341 千元，企劃服務 4,697 千元，稅務資料電子處理 55,507 千元及第一預備金 2,500 千元。

(2) 資本門預算數 7,267 千元(佔 0.84%)，包括：行政管理 720 千元、稅務資料電子處理 6,547 千元。

臺中市政府地方稅務局

預算總說明

中華民國 108 年度

四、其他必要之分析事項：

(一) 主要增加原因：

- 1、職員及約聘僱人員調薪及升等致用人費用增加 26,564 千元。
- 2、公務車輛及臨時人員酬金依編列標準伸算致費用增加 3,802 千元。
- 3、每月特定日數客貨兩用公務車油料費依編列標準伸算增加 20 千元。
- 4、出席費及講師鐘點費依編列標準伸算致相關費用增加 174 千元。
- 5、辦公廳舍環境清潔消毒及電梯維護費用增加 166 千元。
- 6、拆除清水區鰲峰路宿舍相關費用增加 1,084 千元。
- 7、郵資調漲增加 1,798 千元及房屋稅開徵印製稅單、信封等相關費用增加 1,826 千元。
- 8、中華郵政代售印花稅票預估手續費用增加 557 千元。
- 9、納稅服務碳粉等物品及調整至千元差額增加 130 千元。
- 10、行動應用軟體安全檢測費增加 390 千元。
- 11、地方稅賦稅資訊系統整合再造更新服務案維護分攤款增加 430 千元。
- 12、擴充信用卡稅單繳費影像管理系統採購計畫增加 550 千元。
- 13、新領牌自助批次補單機建置計畫增加 881 千元。
- 14、總局各樓層穩壓設備汰換案採購計畫增加 790 千元。
- 15、政府組態基準採購計畫增加 760 千元。
- 16、電子表單系統建置計畫增加 600 千元。
- 17、總局機房空調建置採購計畫增加 860 千元。
- 18、總局電腦主機房 UPS 不斷電系統汰換案採購計畫增加 770 千元。

(二) 主要減少原因：

- 1、員工文康活動經費減少 6 千元。
- 2、民權分局辦公廳舍租賃費用減少 4,040 千元。
- 3、使用牌照稅自徵稅務系統建置及公路總局 M3 系統費用分攤款減少 3,458 千元。
- 4、賦稅罰鍰財務違章案件舉發人之獎金減少 900 千元。
- 5、影印機租用費及國內組織會費減少 129 千元。
- 6、IPv6 管理系統建置計畫減少 800 千元。
- 7、全功能櫃台電子簽名服務系統採購計畫減少 720 千元。
- 8、支票退稅硬體設備汰換及新增計畫減少 700 千元。
- 9、資訊設備新增汰換經費減少 2,764 千元。
- 10、沙鹿分局及鹿寮廳舍倉庫裝修工程減少 1,500 千元。
- 11、公務車輛汰舊換新減少 1,100 千元及東勢分局冷氣機減少 120 千元。

臺中市政府地方稅務局

歲入來源別預算表

中華民國 108 年度

單位：新臺幣千元

科 目				本年度 預算數	上年度 預算數	前年度 決算數	本年度與 上年度比較	說明	
款	項	目	節						名稱及編號
				合計	42,988,760	41,817,777	43,415,012	1,170,983	
				經常門合計	42,988,760	41,817,777	43,415,012	1,170,983	
01				01000000000	42,913,347	41,735,037	43,239,365	1,178,310	
	007			稅課收入					
				01224200000	42,913,347	41,735,037	43,239,365	1,178,310	
				臺中市政府地方稅務局					
		01		01224200100	21,531,627	21,330,515	22,611,527	201,112	
				土地稅					
			01	01224200101	8,312,241	8,781,388	8,888,582	-469,147	一般土地。7,562,763千元
				地價稅					自用住宅用地。343,375千元
									工業用地或直接供工廠用地。330,795千元
									公共設施保留地。75,308千元
			02	01224200102	13,219,386	12,549,127	13,722,945	670,259	自用住宅用地。925,357千元
				土地增值稅					一般用地(第一級)。2,643,877千元
									一般用地(第二級)。2,379,490千元
									一般用地(第三級)。7,270,662千元
		02		01224200200	9,173,647	8,781,349	8,838,017	392,298	
				房屋稅					
			01	01224200201	9,173,647	8,781,349	8,838,017	392,298	自住或公益出租住家用房屋：稅率1.2%。3,731,350千元
				房屋稅					非自住住家用房屋：稅率1.5%。841,200千元
									營業用房屋：稅率3%。3,087,318千元
									私人醫院、診所或自由職業事務所用房屋：稅率3%。112,450千元
									非住家非營業用房屋：稅率2%。827,030千元
									自住或公益出租住家用房屋減半：稅率0.6%。122千元
									非自住住家用房屋減半：稅率0.75%。61千元

臺中市政府地方稅務局

歲入來源別預算表

中華民國 108 年度

單位：新臺幣千元

科 目				本年度 預算數	上年度 預算數	前年度 決算數	本年度與 上年度比較	說明	
款	項	目	節						名稱及編號
								營業用房屋減半：稅率1.5%。 572,480千元	
			03	01224200300	9,083,588	8,712,846	8,945,411	370,742	非住家非營業用房屋減半：稅率 1%。1,636千元
			01	01224200301	9,083,588	8,712,846	8,945,411	370,742	應稅汽車及機車。9,083,588千元
			04	01224200400	1,862,163	1,848,005	1,651,323	14,158	
			01	01224200401	1,862,163	1,848,005	1,651,323	14,158	買賣契：稅率6%。1,683,030千 元 交換、分割契：稅率2%。 10,805千元 贈與契：稅率6%。168,328千元
			05	01224200500	1,144,048	944,048	1,063,186	200,000	
			01	01224200501	1,144,048	944,048	1,063,186	200,000	出售印花稅票收入。270,934千 元 彙總繳納印花稅收入。（銀行、 信託業、保險業、電信業、醫 院、補習班及其他各業銀錢收據 等應納印花稅憑證，稅率 0.4%）424,926千元 繳款書繳納印花稅收入。（承攬 契據、典賣、讓售及分割不動產 契據，稅率0.1%）448,188千元
			06	01224200600	118,274	118,274	129,897	-	
			01	01224200601	118,274	118,274	129,897	-	電影：本國片稅率0.25%，外國 片稅率0.5%。6,592千元 高爾夫球（含練習場）：稅率 5%。21,500千元 舞廳及舞場：稅率25%。5,504千 元 有娛樂節目之飲食業：稅率 5%。2,224千元 遊樂場電動玩具：稅率5%。 19,604千元

臺中市政府地方稅務局 歲入來源別預算表

中華民國 108 年度

單位：新臺幣千元

科 目				本年度 預算數	上年度 預算數	前年度 決算數	本年度與 上年度比較	說明
款	項	目	節					
								KTV及MTV：稅率5%。32,200千元
								臨時公演及其他：臨時公演稅率0.25%或5%，其他稅率5%。30,650千元
			07	01224201000	-	-	4	-
				特別稅課				
			01	01224201001	-	-	4	-
				特別稅課				
02				03000000000	68,984	76,191	167,918	-7,207
				罰款及賠償收入				
	109			03224200000	68,984	76,191	167,918	-7,207
				臺中市政府地方稅務局				
			01	03224200100	68,984	76,191	167,858	-7,207
				罰金罰鍰及息金				
			01	03224200101	25,034	32,241	121,027	-7,207
				罰金罰鍰				房屋稅稅賦罰鍰。2,372千元
								印花稅稅賦罰鍰。46千元
								使用牌照稅稅賦罰鍰。22,204千元
								契稅稅賦罰鍰。102千元
								娛樂稅稅賦罰鍰。310千元
			02	03224200102	43,950	43,950	46,831	-
				息金				地價稅滯納金。6,890千元
								土地增值稅滯納金。820千元
								房屋稅滯納金。10,500千元
								使用牌照稅滯納金。24,750千元
								契稅滯納金。730千元
								娛樂稅滯納金。190千元
								印花稅滯納金。70千元
			02	03224200300	-	-	60	-
				賠償收入				
			01	03224200301	-	-	60	-
				一般賠償收入				
03				04000000000	704	406	845	298
				規費收入				
	108			04224200000	704	406	845	298
				臺中市政府地方稅務局				

臺中市政府地方稅務局

歲入來源別預算表

中華民國 108 年度

單位：新臺幣千元

科 目				本年度 預算數	上年度 預算數	前年度 決算數	本年度與 上年度比較	說明		
款	項	目 節	名稱及編號							
04	121	01	04224200200	704	406	845	298			
			使用規費收入							
			04224200204	700	400	840	300	受理依法可申請之債權人申請查調債務人財產及所得資料收取服務費收入。700千元		
				02	04224200213	4	6	5	-2	民眾投幣使用影印機，出租廠商按影印張數計算之電費收入。4千元
					06000000000	4,525	5,043	5,257	-518	財產收入
					06224200000	4,525	5,043	5,257	-518	臺中市政府地方稅務局
				01	06224200100	4,515	5,023	5,067	-508	財產孳息
				01	06224200101	10	30	11	-20	本局保管款專戶存款利息收入。10千元
				02	06224200102	4,465	4,993	5,056	-528	財政部中區國稅局承租市有土地租金收入。4,417千元 本局員工消費合作社租金收入。48千元
				03	06224200103	40	-	-	40	市管辦公廳舍設置太陽光電發電系統收入。40千元
		08	099	02	06224200500	10	20	190	-10	廢舊物資售價
06224200501	10				20	190	-10	變賣報廢資訊資產及雜項設備等收入。10千元		
					11000000000	1,200	1,100	1,627	100	其他收入
					11224200000	1,200	1,100	1,627	100	臺中市政府地方稅務局
				01	11224200200	1,200	1,100	1,627	100	雜項收入
				01	11224200201	1,200	1,100	1,609	100	收回行政執行分署徵起以前年度欠稅案件，由本局先行墊付之執行費用。（如：不動產謄本查調費、鑑價費、刊登拍賣新聞紙費用）1,200千元
		02	11224200210	-	-	18	-	其他雜項收入		

臺中市政府地方稅務局 歲出機關別預算表

中華民國 108 年度

單位：新臺幣千元

經資門併計

科 目				本年度 預算數	上年度 預算數	前年度 決算數	本年度與 上年度比較	說 明
款	項	目	節					
22				860,231	834,316	867,771	25,915	
	001			860,231	834,316	867,771	25,915	
		01		607,541	587,050	553,385	20,491	
			01	607,541	587,050	553,385	20,491	一、本科目包括行政管理 二、本年度預算數包括： 人事費538,575千元 業務費67,862千元 設備及投資720千元 獎補助費384千元 三、本年度預算數與上年度比較： 增加 20,491千元 增列 人事費24,681千元 減列 業務費1,470千元 減列 設備及投資2,720千元
		02		250,190	244,766	305,438	5,424	
			01	134,795	128,421	112,103	6,374	一、本科目包括財產稅稽徵業務 二、本年度預算數包括： 人事費15,185千元 業務費119,610千元 三、本年度預算數與上年度比較： 增加 6,374千元 增列 人事費829千元 增列 業務費5,545千元
			02	28,401	30,736	100,057	-2,335	一、本科目包括消費稅稽徵業務 二、本年度預算數包括： 業務費27,218千元 獎補助費1,183千元 三、本年度預算數與上年度比較： 減少 2,335千元 減列 業務費2,335千元
		03		18,902	18,890	16,623	12	一、本科目包括稅務行政管理

臺中市政府地方稅務局 歲出機關別預算表

中華民國 108 年度

經資門併計

單位：新臺幣千元

科 目				本年度 預算數	上年度 預算數	前年度 決算數	本年度與 上年度比較	說 明
款	項	目 節	名稱及編號					
		04	34224200304 處理違章案件 與行政救濟案 件	1,341	2,241	2,124	-900	二、本年度預算數包括： 業務費18,902千元 三、本年度預算數與上年度比較： 增加 12千元 增列 業務費12千元 一、本科目包括處理違章案件與行政救濟案件 二、本年度預算數包括： 業務費441千元 獎補助費900千元 三、本年度預算數與上年度比較： 減少 900千元 減列 獎補助費900千元
		05	34224200305 企劃服務	4,697	4,650	4,033	47	一、本科目包括企劃服務 二、本年度預算數包括： 業務費4,697千元 三、本年度預算數與上年度比較： 增加 47千元 增列 業務費47千元
		06	34224200306 稅務資料電子 處理	62,054	59,828	70,498	2,226	一、本科目包括稅務資料電子處理 二、本年度預算數包括： 人事費32,806千元 業務費22,701千元 設備及投資6,547千元 三、本年度預算數與上年度比較： 增加 2,226千元 增列 人事費1,054千元 增列 業務費945千元 增列 設備及投資227千元
		03	34224207900 第一預備金	2,500	2,500	-	-	
		01	34224207901 第一預備金	2,500	2,500	-	-	一、本科目包括第一預備金 二、本年度預算數包括： 預備金2,500千元
		04	34224209000 一般建築及設備	-	-	8,948	-	

臺中市政府地方稅務局

歲入項目說明提要與預算明細表

經常門

中華民國 108 年度

單位：新臺幣元

土地稅 — 地價稅	來源別子目及 細目編號	01224200101 土地稅-地價稅	承辦單位	財產稅科、各 分局	預算金額	8,312,241千元	土地稅 — 地價稅
	歲入 項目 說明	<p>一.項目內容：依照有關法令每年查徵地價稅1次。依土地稅法第14條規定：「已規定地價之土地，除依第22條規定課徵田賦者外，應課徵地價稅。」；同法第16條、第17條、第18條及第19條規定，地價稅基本稅率為10‰、自用住宅用地稅率為2‰、工業用地稅率為10‰及都市計畫公共設施保留地稅率為6‰。</p> <p>二.法令依據：土地稅法及其施行細則、平均地權條例及其施行細則。</p>					
	科目名稱及編號	單位	數量	單價	預算數	說明及收入依據	
	合計				8,312,241,000		
	01224200101 地價稅	年	1	7,562,763,000	7,562,763,000	一般土地。	
		年	1	343,375,000	343,375,000	自用住宅用地。	
		年	1	330,795,000	330,795,000	工業用地或直接供工廠用地。	
		年	1	75,308,000	75,308,000	公共設施保留地。	

臺中市政府地方稅務局

歲入項目說明提要與預算明細表

經常門

中華民國 108 年度

單位：新臺幣元

土地稅
—
土地增值稅

來源別子目及細目編號	01224200102 土地稅-土地增值稅	承辦單位	財產稅科、各分局	預算金額	13,219,386千元
歲入項目說明	<p>一.項目內容：凡規定地價之土地所有權移轉或設定典權之事實發生時，就其移轉或設定典權時之土地自然漲價部分課徵土地增值稅，所謂所有權移轉包括買賣、贈與、交換、共有土地分割等項；一般用地稅率分別為20%、30%及40%，自用住宅用地稅率為10%。</p> <p>二.法令依據：土地稅法及其施行細則、平均地權條例及其施行細則。</p>				
科目名稱及編號	單位	數量	單價	預算數	說明及收入依據
合計				13,219,386,000	
01224200102 土地增值稅	年	1	925,357,000	925,357,000	自用住宅用地。
	年	1	2,643,877,000	2,643,877,000	一般用地(第一級)。
	年	1	2,379,490,000	2,379,490,000	一般用地(第二級)。
	年	1	7,270,662,000	7,270,662,000	一般用地(第三級)。

土地稅
—
土地增值稅

臺中市政府地方稅務局

歲入項目說明提要與預算明細表

經常門

中華民國 108 年度

單位：新臺幣元

房屋稅
—
房屋稅

來源別子目及細目編號	01224200201 房屋稅-房屋稅	承辦單位		財產稅科、各分局		預算金額	9,173,647千元
歲入項目說明	<p>一.項目內容：對於附著於土地之房屋及有關增加該房屋使用價值之建築物，依房屋實際使用情形，分別按自住或公益出租住家用1.2%、非自住住家用1.5%、營業用3%，私人醫院、診所或自由職業事務所用房屋3%、非住家非營業用2%，及符合減半規定(如營業用房屋減半為合法登記之工廠供直接生產使用之自有房屋1.5%)之稅率課徵房屋稅；每年查徵房屋稅1次。</p> <p>二.法令依據：房屋稅條例及有關法規。</p>						
科目名稱及編號	單位	數量	單價	預算數	說明及收入依據		
合計				9,173,647,000			
01224200201 房屋稅	年	1	3,731,350,000	3,731,350,000	自住或公益出租住家用房屋：稅率1.2%。		
	年	1	841,200,000	841,200,000	非自住住家用房屋：稅率1.5%。		
	年	1	3,087,318,000	3,087,318,000	營業用房屋：稅率3%。		
	年	1	112,450,000	112,450,000	私人醫院、診所或自由職業事務所用房屋：稅率3%。		
	年	1	827,030,000	827,030,000	非住家非營業用房屋：稅率2%。		
	年	1	122,000	122,000	自住或公益出租住家用房屋減半：稅率0.6%。		
	年	1	61,000	61,000	非自住住家用房屋減半：稅率0.75%。		
	年	1	572,480,000	572,480,000	營業用房屋減半：稅率1.5%。		
	年	1	1,636,000	1,636,000	非住家非營業用房屋減半：稅率1%。		

房屋稅
—
房屋稅

臺中市政府地方稅務局

歲入項目說明提要與預算明細表

經常門

中華民國 108 年度

單位：新臺幣元

使用牌照稅
|
使用牌照稅

來源別子目及細目編號	01224200301 使用牌照稅-使用牌照稅	承辦單位	消費稅科、各分局	預算金額	9,083,588千元
歲入項目說明	一.項目內容：1.定期開徵使用牌照稅。2.定期性或不定期性之清查。3.自用汽車及機車(151c.c.以上)使用牌照稅每年徵收1次，開徵期間為4月1日至4月30日。4.營業用汽車使用牌照稅按應納稅額於每年4月1日及10月1日起1個月內分2次平均徵收。 二.法令依據：使用牌照稅法及有關法規。				
科目名稱及編號	單位	數量	單價	預算數	說明及收入依據
合計 01224200301 使用牌照稅	年	1	9,083,588,000	9,083,588,000	應稅汽車及機車。

使用牌照稅
|
使用牌照稅

臺中市政府地方稅務局

歲入項目說明提要與預算明細表

經常門

中華民國 108 年度

單位：新臺幣元

契稅
—
契稅

來源別子目及細目編號	01224200401 契稅-契稅	承辦單位	財產稅科、各分局	預算金額	1,862,163千元
------------	----------------------	------	----------	------	-------------

契稅
—
契稅

歲入項目說明

- 一.項目內容：房屋如有買賣、承典、交換、贈與、分割或因占有而取得所有權者，均應申報繳納契稅。
二.法令依據：契稅條例及有關法規。

科目名稱及編號	單位	數量	單價	預算數	說明及收入依據
合計				1,862,163,000	
01224200401 契稅	年	1	1,683,030,000	1,683,030,000	買賣契：稅率6%。
	年	1	10,805,000	10,805,000	交換、分割契：稅率2%。
	年	1	168,328,000	168,328,000	贈與契：稅率6%。

臺中市政府地方稅務局

歲入項目說明提要與預算明細表

經常門

中華民國 108 年度

單位：新臺幣元

印花稅 — 印花稅	來源別子目及 細目編號	01224200501 印花稅-印花稅	承辦單位	消費稅科、各 分局	預算金額	1,144,048千元
	歲入 項目 說明	<p>一.項目內容：依據印花稅法第8條規定可採下列方式繳納印花稅：1.實貼印花稅票。2.稅額鉅大者，開給繳款書繳納。3.應貼印花稅票之憑證甚多者，可申請彙總繳納。</p> <p>二.法令依據：印花稅法及有關法規。</p>				
	科目名稱及編號	單位	數量	單價	預算數	說明及收入依據
	合計				1,144,048,000	
	01224200501 印花稅	年	1	270,934,000	270,934,000	出售印花稅票收入。
		年	1	424,926,000	424,926,000	彙總繳納印花稅收入。（銀行、信託業、保險業、電信業、醫院、補習班及其他各業銀錢收據等應納印花稅憑證，稅率0.4%）
		年	1	448,188,000	448,188,000	繳款書繳納印花稅收入。（承攬契據、典賣、讓售及分割不動產契據，稅率0.1%）

臺中市政府地方稅務局

歲入項目說明提要與預算明細表

經常門

中華民國 108 年度

單位：新臺幣元

娛樂稅
—
娛樂稅

來源別子目及 細目編號	01224200601 娛樂稅-娛樂稅	承辦單位		消費稅科、各 分局		預算金額	118,274千元
歲入 項目 說明	一.項目內容：就娛樂場所、娛樂設施或娛樂活動所收票價或收費額依法課徵娛樂稅，包括電影院、戲劇院、舞廳、歌廳、高爾夫球場、夜總會及其他提供娛樂設施供人娛樂者，分為使用娛樂票券自動報繳戶、使用統一發票自動報繳戶、查定課徵戶及臨時公演等。 二.法令依據：娛樂稅法及有關法規。						
科目名稱及編號	單位	數量	單價	預算數	說明及收入依據		
合計				118,274,000			
01224200601 娛樂稅	年	1	6,592,000	6,592,000	電影：本國片稅率0.25%，外國片稅率0.5%。		
	年	1	21,500,000	21,500,000	高爾夫球（含練習場）：稅率5%。		
	年	1	5,504,000	5,504,000	舞廳及舞場：稅率25%。		
	年	1	2,224,000	2,224,000	有娛樂節目之飲食業：稅率5%。		
	年	1	19,604,000	19,604,000	遊樂場電動玩具：稅率5%。		
	年	1	32,200,000	32,200,000	KTV及MTV：稅率5%。		
	年	1	30,650,000	30,650,000	臨時公演及其他：臨時公演稅率0.25%或5%，其他稅率5%。		

娛樂稅
—
娛樂稅

臺中市政府地方稅務局

歲入項目說明提要與預算明細表

經常門

中華民國 108 年度

單位：新臺幣元

罰金罰鍰及怠金—罰金罰鍰

來源別子目及細目編號	03224200101 罰金罰鍰及怠金-罰金罰鍰	承辦單位	法務科	預算金額	25,034千元
歲入項目說明	<p>一.項目內容：賦稅罰鍰係財務違章案件裁罰處分確定後，繳納數按月解庫。</p> <p>二.法令依據：財務罰鍰處理暫行條例、稅法及有關法規。</p>				
科目名稱及編號	單位	數量	單價	預算數	說明及收入依據
合計				25,034,000	
03224200101 罰金罰鍰	年	1	2,372,000	2,372,000	房屋稅稅賦罰鍰。
	年	1	46,000	46,000	印花稅稅賦罰鍰。
	年	1	22,204,000	22,204,000	使用牌照稅稅賦罰鍰。
	年	1	102,000	102,000	契稅稅賦罰鍰。
	年	1	310,000	310,000	娛樂稅稅賦罰鍰。

罰金罰鍰及怠金—罰金罰鍰

臺中市政府地方稅務局

歲入項目說明提要與預算明細表

經常門

中華民國 108 年度

單位：新臺幣元

罰金罰鍰及怠金—怠金

來源別子目及細目編號	03224200102 罰金罰鍰及怠金-怠金	承辦單位	稅務管理科	預算金額	43,950千元
歲入項目說明	一.項目內容：怠金係各項稅捐未依期限繳納，加徵之滯納金。 二.法令依據：稅捐稽徵法及有關法規。				
科目名稱及編號	單位	數量	單價	預算數	說明及收入依據
合計				43,950,000	
03224200102 怠金	年	1	6,890,000	6,890,000	地價稅滯納金。
	年	1	820,000	820,000	土地增值稅滯納金。
	年	1	10,500,000	10,500,000	房屋稅滯納金。
	年	1	24,750,000	24,750,000	使用牌照稅滯納金。
	年	1	730,000	730,000	契稅滯納金。
	年	1	190,000	190,000	娛樂稅滯納金。
	年	1	70,000	70,000	印花稅滯納金。

罰金罰鍰及怠金—怠金

臺中市政府地方稅務局

歲入項目說明提要與預算明細表

經常門

中華民國 108 年度

單位：新臺幣元

使用規費收入—資料使用費

來源別子目及細目編號	04224200204 使用規費收入-資料使用費	承辦單位	企劃服務科、各分局	預算金額	700千元
歲入項目說明	一.項目內容：受理依法可申請之債權人申請查調債務人財產及所得資料收取服務費收入。 二.法令依據：受理債權人申請查調債務人財產及所得收取服務費標準。				
科目名稱及編號	單位	數量	單價	預算數	說明及收入依據
合計 04224200204 資料使用費	件	2,800	250	700,000 700,000	受理依法可申請之債權人申請查調債務人財產及所得資料收取服務費收入。

使用規費收入—資料使用費

臺中市政府地方稅務局

歲入項目說明提要與預算明細表

經常門

中華民國 108 年度

單位：新臺幣元

使用規費收入—場地設施使用費	來源別子目及細目編號		04224200213 使用規費收入-場地設施使用費	承辦單位	各分局	預算金額	4千元	使用規費收入—場地設施使用費	
	歲入項目說明	一.項目內容：租用影印機提供民眾投幣使用，出租廠商按影印機計數器確認影印紙張數每張支付電費0.1元之收入。 二.法令依據：與廠商簽訂之影印機租用專案合約書。							
	科目名稱及編號	單位	數量	單價	預算數	說明及收入依據			
合計				4,000					
04224200213 場地設施使用費	年	1	4,000	4,000	民眾投幣使用影印機，出租廠商按影印張數計算之電費收入。				

臺中市政府地方稅務局

歲入項目說明提要與預算明細表

經常門

中華民國 108 年度

單位：新臺幣元

財產孳息
—
利息收入

來源別子目及細目編號	06224200101 財產孳息-利息收入	承辦單位	秘書室	預算金額	10千元
歲入項目說明	一.項目內容： 本局保管款專戶存款利息收入。 二.法令依據： 財政收支劃分法第27條、第28條及國有財產法第3條。				
科目名稱及編號	單位	數量	單價	預算數	說明及收入依據
合計 06224200101 利息收入	年	1	10,000	10,000	本局保管款專戶存款利息收入。

財產孳息
—
利息收入

臺中市政府地方稅務局

歲入項目說明提要與預算明細表

經常門

中華民國 108 年度

單位：新臺幣元

財產孳息
|
租金收入

來源別子目及 細目編號	06224200102 財產孳息-租金收入	承辦單位	秘書室	預算金額	4,465千元
歲入 項目 說明	一.項目內容：財政部臺灣省中區國稅局承租市有土地租金收入及本局員工消費合作社租金收入。 二.法令依據：臺中市市有房地租金率基準。				
科目名稱及編號	單位	數量	單價	預算數	說明及收入依據
合計				4,465,000	
06224200102 租金收入	年	1	4,417,000	4,417,000	財政部中區國稅局承租市有土地租金收入。
	年	1	48,000	48,000	本局員工消費合作社租金收入。

財產孳息
|
租金收入

臺中市政府地方稅務局

歲入項目說明提要與預算明細表

經常門

中華民國 108 年度

單位：新臺幣元

財產孳息
—
權利金

來源別子目及 細目編號	06224200103 財產孳息-權利金	承辦單位	秘書室	預算金額	40千元
歲入 項目 說明	一.項目內容：市管辦公廳舍設置太陽光電發電系統收入。 二.法令依據：臺中市政府補助設置太陽光電發電系統實施計畫。				
科目名稱及編號	單位	數量	單價	預算數	說明及收入依據
合計 06224200103 權利金	年	1	40,000	40,000	市管辦公廳舍設置太陽光電發電系統 收入。

財產孳息
—
權利金

臺中市政府地方稅務局

歲入項目說明提要與預算明細表

經常門

中華民國 108 年度

單位：新臺幣元

廢舊物資售價—廢舊物資售價

來源別子目及細目編號	06224200501 廢舊物資售價-廢舊物資售價	承辦單位	秘書室	預算金額	10千元
歲入項目說明	一.項目內容：變賣報廢資訊資產及雜項設備等收入。 二.法令依據：事務管理手冊。				
科目名稱及編號	單位	數量	單價	預算數	說明及收入依據
合計 06224200501 廢舊物資售價	年	1	10,000	10,000	變賣報廢資訊資產及雜項設備等收入。

廢舊物資售價—廢舊物資售價

臺中市政府地方稅務局

歲入項目說明提要與預算明細表

經常門

中華民國 108 年度

單位：新臺幣元

雜項收入
|
收回以前年度歲出

來源別子目及細目編號	11224200201 雜項收入-收回以前年度歲出	承辦單位	稅務管理科	預算金額	1,200千元
歲入項目說明	一.項目內容：收回行政執行分署徵起以前年度欠稅案件，由本局先行墊付之執行費用。 二.法令依據：稅捐稽徵法、強制執行法及相關法規。				
科目名稱及編號	單位	數量	單價	預算數	說明及收入依據
合計				1,200,000	
11224200201 收回以前年度歲出	年	1	1,200,000	1,200,000	收回行政執行分署徵起以前年度欠稅案件，由本局先行墊付之執行費用。 (如：不動產謄本查調費、鑑價費、刊登拍賣新聞紙費用)

雜項收入
|
收回以前年度歲出

臺中市政府地方稅務局

歲出計畫說明提要與各項費用明細表

中華民國 108 年度

單位：新臺幣元

一般行政 行政管理	業務計畫及工作計畫 名稱與編號	34224200101 一般行政-行政管理	承辦單位	總局及各分局	預算金額	607,541千元	一般行政 行政管理
	歲出計畫說明	一.計畫內容：1.職員、駕駛、技工、工友人事費及加班費。 2.辦理一般行政事務及配合各業務單位稽徵作業。 3.辦公用基本零星設備汰舊換新。 二.預期成果：完成年度預算目標。					
	分支計畫及用途別科目	單位	數量	單價	預算數	說明	
	合計				607,541,000	市款607,541,000元	
	01人員維持費				532,575,000	市款532,575,000元	
	0100 人事費				532,575,000	市款532,575,000元	
	0102 政務人員待遇				1,685,340		
		年	1	1,685,340	1,685,340	局長待遇。	
	0103 法定編制人員待遇				353,057,220		
		年	1	353,057,220	353,057,220	職員462人待遇。	
	0105 技工及工友待遇				7,186,920		
		年	1	7,186,920	7,186,920	駕駛7人、技工3人、工友8人待遇。	
	0111 獎金				87,419,642		
		年	1	42,063,838	42,063,838	員工考績獎金。	
		年	1	45,355,804	45,355,804	員工年終工作獎金。	
	0121 其他給與				7,696,000		
		人/年	481	16,000	7,696,000	職員休假補助。	
	0131 加班值班費				12,360,329		
		年	1	12,360,329	12,360,329	員工不休假加班費。	
	0142 退休離職儲金				31,463,340		
		年	1	106,572	106,572	局長退休離職儲金。	
		年	1	30,840,672	30,840,672	職員退休離職儲金。	

臺中市政府地方稅務局

歲出計畫說明提要與各項費用明細表

中華民國 108 年度

單位：新臺幣元

一般行政—行政管理	分支計畫及用途別科目	單位	數量	單價	預算數	說明	一般行政—行政管理
	0151 保險	年	1	516,096	516,096	駕駛、技工及工友勞工退休準備金。	
					31,706,209		
		年	1	19,672,645	19,672,645	員工健保費。	
		年	1	11,386,116	11,386,116	職員公保費。	
		年	1	647,448	647,448	駕駛、技工、工友勞保費。	
	02一般業務				74,966,000	市款74,966,000元	
	0100 人事費				6,000,000	市款6,000,000元	
	0131 加班值班費				6,000,000		
		年	1	6,000,000	6,000,000	業務加班費。	
	0200 業務費				67,862,000	市款67,862,000元	
	0201 教育訓練費				546,600		
		年	1	450,000	450,000	訓練進修補貼學分費。	
		年	1	96,600	96,600	在職人員訓練費用。	
	0202 水電費				12,856,168		
		年	1	288,350	288,350	水費。(專款專用)	
		年	1	12,567,818	12,567,818	電費。(專款專用)	
	0203 通訊費				14,507,000		
		年	1	11,007,000	11,007,000	郵資。	
		年	1	3,500,000	3,500,000	電話費。	
	0214 其他業務租金				2,440,000		
		年	1	1,360,000	1,360,000	影印機、自動體外心臟去顫器等租用費。	
		年	1	1,080,000	1,080,000	每月特定日數客貨兩用公務車租賃費。	
	0221 稅捐及規費				197,420		
		年	1	47,930	47,930	車輛使用牌照稅。(詳公務車輛明細表)	

臺中市政府地方稅務局

歲出計畫說明提要與各項費用明細表

中華民國 108 年度

單位：新臺幣元

一般行政—行政管理	分支計畫及用途別科目	單位	數量	單價	預算數	說明	一般行政—行政管理
		年	1	29,490	29,490	車輛燃料使用費及檢驗費。(詳公務車輛明細表)	
		年	1	120,000	120,000	各分局向戶政、地政機關查對地址、戶籍資料及請領謄本等費用。	
	0231 保險費				253,279		
		年	1	13,279	13,279	車輛保險費。(詳公務車輛明細表)	
		年	1	240,000	240,000	辦公廳舍火險、公共意外責任險。	
	0249 臨時人員酬金				6,633,960		
		人/年	10	396,000	3,960,000	行政助理薪資、年終獎金、勞健保費及提繳退休金等。(一般事務性工作者)	
		年	1	2,673,960	2,673,960	暑期工讀生薪資、勞保費等。	
	0250 按日按件計資酬金				121,500		
		次	3	2,500	7,500	辦理工作會報、講習、座談會等邀請專家學者出席費。	
		人/節	22	1,000	22,000	員工教育訓練內聘講師鐘點費。	
		人/節	41	2,000	82,000	員工及性別主流化教育訓練講習外聘講師鐘點費。	
		人/節	5	2,000	10,000	政風座談會、宣導講習外聘講師鐘點費。	
	0271 物品				6,619,153		
		年	1	383,061	383,061	清潔等事務用品。	
		年	1	2,784,000	2,784,000	辦公用文具紙張及碳粉匣等消耗品。	
		年	1	350,000	350,000	辦公大樓燈管及穩壓器等。	
		年	1	1,460,000	1,460,000	各分局辦公文具用品等消耗品。	
		年	1	280,000	280,000	總局辦公用非消耗品。	

臺中市政府地方稅務局

歲出計畫說明提要與各項費用明細表

中華民國 108 年度

單位：新臺幣元

一般行政—行政管理	分支計畫及用途別科目	單位	數量	單價	預算數	說明	一般行政—行政管理	
	0279 一般事務費	年	1	830,000	830,000	各分局辦公用非消耗品。		
		年	1	241,860	241,860	車輛油料費。(詳公務車輛明細表)		
		年	1	290,232	290,232	租賃公務車油料費。(專款專用)		
						13,247,004		
		年	1	2,630,000	2,630,000	各分局各項表冊、刻印、影印、報刊、鑑價、登報、開徵期間趕辦業務逾時餐費及其他零星雜支等。		
		年	1	2,663,004	2,663,004	辦公廳舍環境清潔消毒。		
		年	1	100,000	100,000	飲水機水質檢測費。		
		年	1	800,000	800,000	檔案文卷、書本、電腦週邊設置、調閱查詢單、公文封、個案調查報告表、檔案夾等。		
		年	1	505,000	505,000	辦公室保全設定費。		
		年	1	1,269,000	1,269,000	總局聘用警衛保全費用。		
		人/年	565	2,000	1,130,000	辦理員工文康活動費。(正式員工481人、約聘僱84人，總計565人)		
		年	1	315,000	315,000	廉潔楷模表揚、社會參與、廉政教育、反貪宣導品、廉政研究及電子安全檢測等經費。		
		年	1	300,000	300,000	一般業務、稅務及宿舍搬遷法律諮詢費。		
		年	1	300,000	300,000	會計業務檢討會經費暨印製預算書及稅捐統計年報等。		
		年	1	25,000	25,000	推動環境品質5S清潔、美化活動及獎品等經費。		
		年	1	700,000	700,000	辦公廳舍、戶外庭園綠美化及盆栽經費。		
	年	1	100,000	100,000	辦公廳舍公共安全檢查簽證及申報。			
	年	1	200,000	200,000	議案協商及市政考察等費用。			

臺中市政府地方稅務局

歲出計畫說明提要與各項費用明細表

中華民國 108 年度

單位：新臺幣元

一般行政—行政管理	分支計畫及用途別科目	單位	數量	單價	預算數	說明	一般行政—行政管理
		年	1	100,000	100,000	消防設備巡檢及申報。	
		年	1	620,000	620,000	民權分局新址辦公廳舍環境清潔消毒。	
		年	1	96,000	96,000	民權分局新址保全設定費。	
		年	1	310,000	310,000	民權分局新址聘用警衛保全費用。	
		年	1	1,084,000	1,084,000	拆除清水區鰲峰路宿舍相關費用。	
	0281 房屋建築養護費				1,428,260		
		年	1	1,428,260	1,428,260	辦公廳舍等修繕費用。	
	0282 車輛及辦公器具養護費				743,256		
		年	1	170,000	170,000	車輛養護費。(詳公務車輛明細表)	
		人/年	547	1,048	573,256	辦公器具養護費。(職員463人、約聘僱84人，總計547人)	
	0283 設施及機械設備養護費				2,255,000		
		年	1	260,000	260,000	電梯維護費。	
		年	1	85,000	85,000	發電機保養費。	
		年	1	98,000	98,000	飲水機保養費用。	
		年	1	90,000	90,000	總局污水設備維護保養費。	
		年	1	450,000	450,000	空調設備維護費。	
		年	1	48,000	48,000	總局機械式停車位保養費。	
		年	1	72,000	72,000	總局廣播系統及視廳等設備維護費用。	
		年	1	160,000	160,000	高低壓電氣設備定期檢驗費。	
		年	1	257,000	257,000	消防安全設備維修費用。	
		年	1	63,000	63,000	總局地下室停車場導流風機及排風機維護費。	
		年	1	512,000	512,000	電話暨錄音系統保養維護費。	

臺中市政府地方稅務局

歲出計畫說明提要與各項費用明細表

中華民國 108 年度

單位：新臺幣元

一般行政—行政管理	分支計畫及用途別科目	單位	數量	單價	預算數	說明	一般行政—行政管理
		年	1	100,000	100,000	監視系統維護費。	
		年	1	22,000	22,000	民權分局新址電梯維護費。	
		年	1	8,000	8,000	民權分局新址高低壓電氣設備維護及專業電氣技術人員服務費。	
		年	1	30,000	30,000	民權分局新址水電、消防維護及消防演練費。	
	0291 國內旅費				4,869,000		
		年	1	919,560	919,560	總局因公出差、受訓等旅費。	
		年	1	3,949,440	3,949,440	各分局因公出差、受訓等旅費。	
	0292 大陸地區旅費				50,000		
		年	1	50,000	50,000	配合中央或其他機關團體之年度中臨時邀請因公赴大陸地區旅費。	
	0293 國外旅費				150,000		
		年	1	150,000	150,000	配合中央或其他機關團體之年度中臨時邀請因公赴歐美或亞澳等地區旅費。	
	0298 特別費				944,400		
		人x月	1x12	39,700	476,400	機關首長因公務需要應酬捐贈及聯繫接待等活動費。	
		人x月	2x12	19,500	468,000	機關副首長因公務需要應酬捐贈及聯繫接待等活動費。	
	0300 設備及投資				720,000	市款720,000元	
	0319 雜項設備費				720,000		
		年	1	720,000	720,000	資本門：基本零星設備費。	
	0400 獎補助費				384,000	市款384,000元	
	0456 獎勵及慰問				384,000		
		人/年	64	6,000	384,000	退休人員三節慰問金。	

臺中市政府地方稅務局

歲出計畫說明提要與各項費用明細表

中華民國 108 年度

單位：新臺幣元

稅捐稽徵業務 財產稅稽徵業務	業務計畫及工作計畫 名稱與編號	34224200301 稅捐稽徵業務-財產稅稽徵業務	承辦單位	財產稅科、 各分局	預算金額	134,795千元	稅捐稽徵業務 財產稅稽徵業務
	歲出計畫說明	一.計畫內容：1.依照有關法令，每年開徵地價稅一次。 2.土地移轉現值申報之收件審核，查定土地增值稅，釐正土地稅籍卡，編表造冊發單，欠稅催繳取證移送執行及土地增值稅案件清查。 3.依照有關法令，每年開徵房屋稅一次。 4.依照有關法令隨時查定開徵契稅，並加強移轉案件審理，以期核課迅速、正確。 二.預期成果：依預定計畫如期完成。					
用途別科目		單位	數量	單價	預算數	說明	
合計					134,795,000	市款134,795,000元	
0100 人事費					15,185,000	市款15,185,000元	
0104 約聘僱人員待遇					11,163,144		
		人/年	13	418,992	5,446,896	約僱五等酬金。	
		人/年	10	374,100	3,741,000	約僱四等酬金。	
		人/年	6	329,208	1,975,248	約僱三等酬金。	
0111 獎金					1,395,398		
		人/年	13	52,374	680,862	約僱五等年終獎金。	
		人/年	10	46,763	467,630	約僱四等年終獎金。	
		人/年	6	41,151	246,906	約僱三等年終獎金。	
0121 其他給與					464,000		
		人/年	29	16,000	464,000	約僱人員休假補助。	
0142 退休離職儲金					669,852		
		人/年	13	25,140	326,820	約僱五等退休離職儲金。	
		人/年	10	22,452	224,520	約僱四等退休離職儲金。	
		人/年	6	19,752	118,512	約僱三等退休離職儲金。	
0151 保險					1,492,606		
		人/年	13	20,772	270,036	約僱五等健保費。	
		人/年	10	18,108	181,080	約僱四等健保費。	

臺中市政府地方稅務局

歲出計畫說明提要與各項費用明細表

中華民國 108 年度

單位：新臺幣元

用途別科目	單位	數量	單價	預算數	說明	
稅捐稽徵業務 財產稅稽徵業務 0200 業務費 0203 通訊費 0214 其他業務租金 0249 臨時人員酬金	人/年	6	15,660	93,960	約僱三等健保費。	
	人/年	13	36,072	468,936	約僱五等勞保費。	
	人/年	10	31,452	314,520	約僱四等勞保費。	
	人/年	6	27,204	163,224	約僱三等勞保費。	
	年	1	850	850	補至千元差額。	
					119,610,000	市款119,610,000元
					22,711,160	
	年	1	12,162,160	12,162,160	地價稅年度開徵及催繳郵資。	
	年	1	10,549,000	10,549,000	房屋稅年度開徵及催繳郵資。	
					250,000	
	年	1	250,000	250,000	影印機租用費。	
					83,268,000	
	人/年	63	396,000	24,948,000	地價稅行政助理薪資、年終獎金、勞健保費及提繳退休金等。(一般事務性工作者)	
人/年	22	396,000	8,712,000	地價稅行政助理薪資、年終獎金、勞健保費及提繳退休金等。(電腦作業員)		
人/年	22	396,000	8,712,000	土地增值稅行政助理薪資、年終獎金、勞健保費及提繳退休金等。(一般事務性工作者)		
人/年	13	396,000	5,148,000	土地增值稅行政助理薪資、年終獎金、勞健保費及提繳退休金等。(電腦作業員)		
人/年	42	396,000	16,632,000	房屋稅行政助理薪資、年終獎金、勞健保費及提繳退休金等。(一般事務性工作者)		
人/年	9	396,000	3,564,000	房屋稅行政助理薪資、年終獎金、勞健保費及提繳退休金等。(電腦作業員)		
人/年	36	432,000	15,552,000	房屋稅行政助理薪資、年終獎金、勞健保費及提繳退休金等。(房屋稅清查員)		

臺中市政府地方稅務局

歲出計畫說明提要與各項費用明細表

中華民國 108 年度

單位：新臺幣元

用途別科目	單位	數量	單價	預算數	說明
0271 物品	年	1	189,640	189,640	文具用品及碳粉匣等雜支。
0279 一般事務費	年	1	6,200,000	6,200,000	房屋稅開徵公告、印製稅單、申請書、催繳稅單、信封、查對稅籍、稅籍紀錄表、稽徵業務及無法送達稅單辦理公示送達之相關業務費用等。
	年	1	5,210,200	5,210,200	地價稅開徵及減免公告、印製稅單、申請書、底冊、封面、催繳稅單、信封、查對稅籍、地籍正確性及無法送達稅單辦理公示送達之相關業務費用等。
	年	1	750,000	750,000	印製土地增值稅繳款書、徵收底冊、現值申報書、封面封底、通知書、申請書、查定表、電腦收件號碼貼紙等。
	年	1	100,000	100,000	無法送達土地增值稅繳款書及法院拍賣土地輔導函辦理公示送達等費用。
	年	1	658,000	658,000	印製申報書、通知書、空白繳款書、查欠紀錄表、封底面等。
	年	1	50,000	50,000	推廣網路申報績優人員（單位）獎品。
0291 國內旅費	年	1	123,000	123,000	因公出差、受訓等旅費。
0294 運費	年	1	100,000	100,000	資料搬運費。

臺中市政府地方稅務局

歲出計畫說明提要與各項費用明細表

中華民國 108 年度

單位：新臺幣元

稅捐稽徵業務 — 消費稅稽徵業務	業務計畫及工作計畫 名稱與編號		34224200302 稅捐稽徵業務-消費稅稽徵業務		承辦單位	消費稅科、 各分局	預算金額	28,401千元	稅捐稽徵業務 — 消費稅稽徵業務
	歲出計畫說明	一.計畫內容：1.加強查徵使用牌照稅及查緝欠稅違章車輛。 2.查定課徵之電影院、歌廳、舞廳等，依規定派員調查營業情形，作為課稅依據。 3.輔導未辦代繳手續之娛樂業者，儘速辦理登記。 4.加強印花稅應稅憑證之檢查，防止逃漏。 二.預期成果：依預定計畫如期完成。							
用途別科目		單位	數量	單價	預算數	說明			
合計					28,401,000	市款28,401,000元			
0200 業務費					27,218,000	市款27,218,000元			
0203 通訊費					9,100,000				
		年	1	8,920,000	8,920,000	使用牌照稅郵資。			
		年	1	180,000	180,000	電話費。			
0214 其他業務租金					351,525				
		年	1	316,800	316,800	影印機租用費。			
		年	1	34,725	34,725	派駐監理機關辦公廳舍租賃費用。			
0249 臨時人員酬金					2,376,000				
		人/年	1	396,000	396,000	行政助理薪資、年終獎金、勞健保費及提繳退休金等。(電腦作業員)			
		人/年	5	396,000	1,980,000	消費稅科行政助理薪資、年終獎金、勞健保費及提繳退休金等。(一般事務性工作者)			
0271 物品					104,572				
		年	1	104,572	104,572	文具用品。			
0279 一般事務費					15,196,503				
		年	1	506,000	506,000	使用牌照稅開徵公告印製及登報、空白繳款書、申請書表及相關文宣印製等費用。			
		餐	1,000	80	80,000	趕辦使用牌照稅業務逾時餐費。			

臺中市政府地方稅務局

歲出計畫說明提要與各項費用明細表

中華民國 108 年度

單位：新臺幣元

用途別科目	單位	數量	單價	預算數	說明	
稅捐稽徵業務—消費稅稽徵業務	年	1	212,000	212,000	印製娛樂稅徵收底冊、繳款書、申請書、公文定稿、報表、營業狀況調查表、稅籍卡等。	
	年	1	356,000	356,000	印花稅檢查勤前講習會、檢討會議、聯繫會議及宣導等雜支。	
	年	1	400,000	400,000	印花稅票、印花稅申請書、繳款書、表卡、網路申報操作及說明等印刷費。	
	年	1	4,638,600	4,638,600	使用牌照稅開徵及徵期結束催徵相關作業費用。	
	年	1	6,556,603	6,556,603	中華郵政代售印花稅票預估手續費。(依預估代售額270,934千元*2.42%計列)	
	年	1	118,000	118,000	金融機構代徵印花稅手續費。(按預估代徵之稅款4,880千元*手續費率2.42%)	
	年	1	416,400	416,400	派駐監理機關辦公廳舍事務性費用分攤款。	
	年	1	1,912,900	1,912,900	監理機關駐站公庫費用分攤款。	
	0291 國內旅費				78,400	
	年	1	78,400	78,400	因公出差、受訓等旅費。	
0294 運費				11,000		
年	1	11,000	11,000	資料搬運費。		
0400 獎補助費				1,183,000	市款1,183,000元	
0456 獎勵及慰問				1,183,000		
年	1	1,182,740	1,182,740	依稅法規定給予娛樂稅按時繳稅之代徵人1%之獎勵金。(預估娛樂稅收入數118,274千元*1%計列)(專款專用)		
年	1	260	260	補至千元差額。		

臺中市政府地方稅務局

歲出計畫說明提要與各項費用明細表

中華民國 108 年度

單位：新臺幣元

稅捐稽徵業務 — 稅務行政管理	業務計畫及工作計畫 名稱與編號		34224200303 稅捐稽徵業務-稅務行政管理		承辦單位	稅務管理科	預算金額	18,902千元	稅捐稽徵業務 — 稅務行政管理
	歲出計畫說明	一.計畫內容：1.加強清理舊欠，發揮稅務行政管理功能。 2.加強欠稅案件移送執行，增裕庫收。 二.預期成果：減少滯納案件，藉以養成人民依法納稅之風氣並增裕庫收。							
用途別科目		單位	數量	單價	預算數	說明			
合計					18,902,000	市款18,902,000元			
0200 業務費					18,902,000	市款18,902,000元			
0203 通訊費					7,133,000				
		年	1	2,238,000	2,238,000	辦理使用牌照稅、房屋稅、地價稅綜合催欠作業催繳取證及廣告回信郵資。			
		年	1	4,864,000	4,864,000	行政執行機關執行郵資費用。			
		年	1	31,000	31,000	寄發轉帳納稅通知單郵資。			
0214 其他業務租金					91,000				
		年	1	91,000	91,000	影印機租用費。			
0250 按日按件計資酬金					60,000				
		人/節	30	2,000	60,000	稅務管理業務講習之外聘講師鐘點費。			
0271 物品					100,900				
		年	1	100,900	100,900	文具用品。			
0279 一般事務費					11,268,500				
		年	1	40,000	40,000	印製委託（終止）轉帳代繳代領各項稅款約定書。			
		年	1	500,000	500,000	印製條碼化稅單、送達證書、信封及繳款書摺疊裝封之手續費。			
		年	1	300,000	300,000	印製代收稅款日報表彙計單、抵繳證明書、未兌領通知單、退稅用公庫支票、稅款劃解公庫卡及各種表報印刷等費用。			

臺中市政府地方稅務局

歲出計畫說明提要與各項費用明細表

中華民國 108 年度

單位：新臺幣元

稅捐稽徵業務—稅務行政管理	用途別科目	單位	數量	單價	預算數	說明	稅捐稽徵業務—稅務行政管理
		年	1	550,000	550,000	印製補發一般、執行案件繳款書及稅款經收手冊等費用。	
		年	1	119,000	119,000	辦理執行分署聯繫會議、金融機構講習會議、稅務管理業務會議等經費及宣導雜支。	
		年	1	470,000	470,000	財務案件處理異議訴訟費用。	
		年	1	370,000	370,000	配合欠稅執行查調納稅義務人帳戶、存款等資料所需及其他必要費用。	
		年	1	7,419,500	7,419,500	便利商店代收稅、費款手續費。	
		年	1	1,500,000	1,500,000	金融機構、郵局、財金公司辦理轉帳納稅手續費及直撥退稅匯款手續費。	
	0291 國內旅費				235,600		
		年	1	235,600	235,600	因公出差、受訓等旅費。	
	0294 運費				13,000		
		年	1	13,000	13,000	清理單照搬運費。	

臺中市政府地方稅務局

歲出計畫說明提要與各項費用明細表

中華民國 108 年度

單位：新臺幣元

稅捐稽徵業務－處理違章案件與行政救濟案件	業務計畫及工作計畫 名稱與編號		34224200304 稅捐稽徵業務-處理違章案件與 行政救濟案件		承辦單位	法務科	預算金額	1,341千元	稅捐稽徵業務－處理違章案件與行政救濟案件
	歲出計畫說明	一.計畫內容：加強審理違章案件及行政救濟，維護租稅公平。 二.預期成果：促進租稅公平，完成年度預算目標。							
用途別科目			單位	數量	單價	預算數	說明		
合計						1,341,000	市款1,341,000元		
0200 業務費						441,000	市款441,000元		
0203 通訊費						10,000			
		0271 物品	年	1	10,000	10,000	郵資。		
		0279 一般事務費				90,000			
			年	1	90,000	90,000	文具用品。		
						261,000			
			年	1	200,000	200,000	印製違章案件及行政救濟案件應用書表簿冊。		
						11,000			
			年	1	11,000	11,000	復查會、違章審議會議誤餐等費用。		
						50,000			
			年	1	50,000	50,000	行政訴訟裁判費。		
		0291 國內旅費				80,000			
			年	1	80,000	80,000	因公出差、受訓等旅費。		
0400 獎補助費						900,000	市款900,000元		
		0456 獎勵及慰問				900,000			
			年	1	900,000	900,000	依「財務罰鍰處理暫行條例」所分配之罰鍰獎金，作為賦稅罰鍰財務違章案件舉發人之獎金。		

臺中市政府地方稅務局

歲出計畫說明提要與各項費用明細表

中華民國 108 年度

單位：新臺幣元

稅捐稽徵業務—企劃服務	業務計畫及工作計畫 名稱與編號	34224200305 稅捐稽徵業務-企劃服務	承辦單位	企劃服務科	預算金額	4,697千元	稅捐稽徵業務—企劃服務
	歲出計畫說明	一.計畫內容：加強納稅服務及租稅宣導，以提升服務品質。 二.預期成果：宣導租稅法令、提升為民服務品質及稽徵業務績效。					
用途別科目		單位	數量	單價	預算數	說明	
合計					4,697,000	市款4,697,000元	
0200 業務費					4,697,000	市款4,697,000元	
0213 資訊服務費					100,000		
		年	1	100,000	100,000	語音題庫合成系統、簡訊服務費及電話稅務服務資訊應用系統維護費用。	
0250 按日按件計資酬金					231,000		
		人節	85	2,000	170,000	為民服務講習、專業知能等課程外聘講師鐘點費。	
		人節	61	1,000	61,000	客服人員教育訓練、租稅宣導及其他專業等課程內聘講師鐘點費。	
0271 物品					430,000		
		年	1	430,000	430,000	納稅服務文具、碳粉、墨水、海報製作資材及雜支等。	
0279 一般事務費					3,712,000		
		年	1	28,000	28,000	購置研究創新報章雜誌等費用。	
		年	1	184,000	184,000	問卷調查、檢討報告、日報表、申請書、解釋令、納稅須知、各稅簡介、其他單冊表卡及納稅服務宣導品等費用。	
		年	1	32,000	32,000	為提高服務品質舉辦講習會及在職訓練課程之場地佈置、印製教材，製作錄影帶、錄音及各項相關費用。	
		年	1	100,000	100,000	為民服務績優人員（單位）獎牌及獎品。	

臺中市政府地方稅務局

歲出計畫說明提要與各項費用明細表

中華民國 108 年度

單位：新臺幣元

用途別科目	單位	數量	單價	預算數	說明
稅捐稽徵業務—企劃服務	年	1	30,000	30,000	辦理市政顧問會議相關費用。
	年	1	120,000	120,000	租稅宣導網頁、數位學習教材及光碟製播費，稅務研習及座談會等其他雜支。
	年	1	517,000	517,000	辦理稅務志工教育訓練研習、參訪、獎牌、獎品及推動志工相關業務費用。
	年	1	64,000	64,000	為激發租稅宣導方式創新及創意，運用創新手法將租稅知識普及市民，辦理租稅宣導人員在職訓練課程之場地佈置、印製教材，製作錄影帶、錄音、參訪及各項相關費用。
	年	1	80,000	80,000	研發創新提案人及撰寫新聞稿、發行刊物文章、發布知識文件於知識管理系統，經刊登之人員（單位）獎品及獎牌。
	年	1	180,000	180,000	稽徵業務績效及為民服務競賽考核之各項活動所需印製費用及雜支。
	年	1	460,000	460,000	推動各項為民服務業務、宣導文宣及績效報告印製、推行營造國際生活環境、各項業務參訪、研討、會議聯繫便餐等相關費用。
	年	1	525,000	525,000	3大稅開徵及訊息露出之管道，如廣播、電視、報章雜誌等。
	餐	750	80	60,000	趕辦稽徵業務績效考核之各項活動逾時餐費。
	年	1	50,000	50,000	辦理學校租稅教材、有獎徵答宣導品及雜支等。
	年	1	140,000	140,000	辦理學校租稅競賽評審、獎品及雜支等費用。
	年	1	100,000	100,000	志工暨租稅宣導教材費。
	場	20	11,600	232,000	辦理稅務電子書（報）、租稅手冊、傳單、文宣用品及印刷等費用。
	年	1	105,000	105,000	配合各單位辦理租稅宣導設攤等費用。

臺中市政府地方稅務局

歲出計畫說明提要與各項費用明細表

中華民國 108 年度

單位：新臺幣元

稅捐稽徵業務－企劃服務	用途別科目	單位	數量	單價	預算數	說明	稅捐稽徵業務－企劃服務
	0291 國內旅費	年	1	600,000	600,000	辦理租稅法令宣導及網路租稅競賽等相關費用。	
		場	7	15,000	105,000	推動多元繳稅相關作業費用。	
		年	1	224,000	224,000	因公出差、受訓等旅費。	

臺中市政府地方稅務局

歲出計畫說明提要與各項費用明細表

中華民國 108 年度

單位：新臺幣元

稅捐稽徵業務 — 稅務資料電子處理	業務計畫及工作計畫 名稱與編號	34224200306 稅捐稽徵業務-稅務資料電子處理	承辦單位	資訊科	預算金額	62,054千元	稅捐稽徵業務 — 稅務資料電子處理
	歲出計畫說明	一.計畫內容：1.以電腦化作業有效管理及運用課稅資料。 2.加強課稅資料之蒐集及維護資訊安全。 3.資訊設備新增汰換經費。 二.預期成果：提供完整具效益之課稅資料，達成迅速、正確之多功能服務及提升資訊作業安全。					
用途別科目		單位	數量	單價	預算數	說明	
合計					62,054,000	市款62,054,000元	
0100 人事費					32,806,000	市款32,806,000元	
0104 約聘僱人員待遇					24,220,728		
		人/年	3	634,476	1,903,428	約聘七等酬金。	
		人/年	4	562,644	2,250,576	約聘六等酬金。	
		人/年	47	418,992	19,692,624	約僱五等酬金。	
		人/年	1	374,100	374,100	約僱四等酬金。	
0111 獎金					3,027,595		
		人/年	3	79,310	237,930	約聘七等年終獎金。	
		人/年	4	70,331	281,324	約聘六等年終獎金。	
		人/年	47	52,374	2,461,578	約僱五等年終獎金。	
		人/年	1	46,763	46,763	約僱四等年終獎金。	
0121 其他給與					880,000		
		人/年	55	16,000	880,000	約聘僱人員休假補助。	
0142 退休離職儲金					1,453,248		
		人/年	3	38,064	114,192	約聘七等退休離職儲金。	
		人/年	4	33,756	135,024	約聘六等退休離職儲金。	
		人/年	47	25,140	1,181,580	約僱五等退休離職儲金。	
		人/年	1	22,452	22,452	約僱四等退休離職儲金。	
0151 保險					3,224,429		

臺中市政府地方稅務局

歲出計畫說明提要與各項費用明細表

中華民國 108 年度

單位：新臺幣元

用途別科目	單位	數量	單價	預算數	說明
稅捐稽徵業務—稅務資料電子處理	人/年	3	30,120	90,360	約聘七等健保費。
	人/年	4	27,504	110,016	約聘六等健保費。
	人/年	47	20,772	976,284	約僱五等健保費。
	人/年	1	18,108	18,108	約僱四等健保費。
	人/年	3	43,248	129,744	約聘七等勞保費。
	人/年	4	43,248	172,992	約聘六等勞保費。
	人/年	47	36,072	1,695,384	約僱五等勞保費。
	人/年	1	31,452	31,452	約僱四等勞保費。
	年	1	89	89	補至千元差額。
	0200 業務費				22,701,000
0201 教育訓練費				200,000	
	年	1	200,000	200,000	資通安全人員培訓費用。
0203 通訊費				2,951,000	
	年	1	2,951,000	2,951,000	網路傳輸通訊費。
0213 資訊服務費				9,166,000	
	年	1	6,380,000	6,380,000	電腦硬體及週邊設備維護費暨防毒軟體及伺服器防毒軟體整體服務費、機房中央監控系統之委外監控服務費。
	年	1	2,786,000	2,786,000	電腦軟體、網際網路網頁異動更新及維護費、資訊安全暨個人資料保護管理系統顧問服務費、行動應用軟體資安檢測費。
0249 臨時人員酬金				1,188,000	
	人/年	1	396,000	396,000	行政助理薪資、年終獎金、勞健保費及提繳退休金等。(電腦作業員)
	人/年	2	396,000	792,000	行政助理薪資、年終獎金、勞健保費及提繳退休金等。(一般事務性工作)
0250 按日按件計資酬金				459,000	

稅捐稽徵業務—稅務資料電子處理

臺中市政府地方稅務局

歲出計畫說明提要與各項費用明細表

中華民國 108 年度

單位：新臺幣元

用途別科目	單位	數量	單價	預算數	說明
0271 物品	次	10	2,500	25,000	採購評選外聘委員出席費。
	人節	217	2,000	434,000	稅務軟體及辦公室軟體等課程外聘講師鐘點費。
				2,723,000	
	年	1	1,800,000	1,800,000	各項資訊作業(儲存媒體與列表機、內外網交換器、滑鼠等)耗材。
0279 一般事務費	年	1	923,000	923,000	報表紙、影印紙、套版紙等消耗品。
				5,554,000	
	年	1	201,000	201,000	資訊作業講習書籍、教材等相關費用。
	年	1	200,000	200,000	會議召開會場佈置、誤餐費及雜支等費用。
0291 國內旅費	年	1	5,153,000	5,153,000	地方稅賦稅資訊系統整合再造更新服務案維護分攤款。
				460,000	
	年	1	460,000	460,000	因公出差、受訓等旅費。
0300 設備及投資				6,547,000	市款6,547,000元
0304 機械設備費				1,650,000	
	年	1	860,000	860,000	資本門：總局機房空調建置採購計畫。
0306 資訊軟硬體設備費	年	1	790,000	790,000	資本門：總局各樓層穩壓設備汰換案採購計畫。
				4,897,000	
	年	1	1,336,000	1,336,000	資本門：資訊設備新增汰換經費。
	年	1	770,000	770,000	資本門：總局電腦主機房UPS不斷電系統汰換案採購計畫。
	年	1	550,000	550,000	資本門：擴充信用卡稅單繳費影像管理系統採購計畫。

臺中市政府地方稅務局

歲出計畫說明提要與各項費用明細表

中華民國 108 年度

單位：新臺幣元

稅捐稽徵業務—稅務資料電子處理	用途別科目	單位	數量	單價	預算數	說明	稅捐稽徵業務—稅務資料電子處理
		年	1	881,000	881,000	資本門：新領牌自助批次補單機建置計畫。	
		年	1	760,000	760,000	資本門：政府組態基準採購計畫。	
		年	1	600,000	600,000	資本門：電子表單系統建置計畫。	

臺中市政府地方稅務局

歲出計畫說明提要與各項費用明細表

中華民國 108 年度

單位：新臺幣元

第一預備金 第一預備金	業務計畫及工作計畫 名稱與編號		34224207901 第一預備金-第一預備金		承辦單位	總局及各分局	預算金額	2,500千元	第一預備金 第一預備金
	歲出計畫說明	一.計畫內容：依預算法第22條規定編列及依同法第64條規定專案報請動支。 二.預期成果：完成年度預算目標。							
用途別科目		單位	數量	單價	預算數	說明			
合計					2,500,000	市款2,500,000元			
0900 預備金					2,500,000	市款2,500,000元			
0901 第一預備金					2,500,000				
		年	1	2,500,000	2,500,000	依預算法第22條規定編列及依同法第64條規定專案動支。			

臺中市政府地方稅務局

各項費用彙計表

中華民國108年度

單位：新臺幣千元

工作計畫名稱及編號	34224200101 行政管理	34224200301 財產稅稽徵業務	34224200302 消費稅稽徵業務	34224200303 稅務行政管理	34224200304 處理違章案件與行政救濟案件	34224200305 企劃服務
第一、二級用途別 科目名稱及編號						
合計	607,541	134,795	28,401	18,902	1,341	4,697
010000人事費	538,575	15,185				
010200政務人員待遇	1,685					
010300法定編制人員待遇	353,057					
010400約聘僱人員待遇		11,163				
010500技工及工友待遇	7,187					
011100獎金	87,420	1,395				
012100其他給與	7,696	464				
013100加班值班費	18,360					
014200退休離職儲金	31,463	670				
015100保險	31,706	1,493				
020000業務費	67,862	119,610	27,218	18,902	441	4,697
020100教育訓練費	547					
020200水電費	12,856					
020300通訊費	14,507	22,711	9,100	7,133	10	
021300資訊服務費						100
021400其他業務租金	2,440	250	352	91		
022100稅捐及規費	197					
023100保險費	253					
024900臨時人員酬金	6,634	83,268	2,376			
025000按日按件計資酬金	122			60		231
027100物品	6,619	190	105	101	90	430
027900一般事務費	13,247	12,968	15,197	11,269	261	3,712
028100房屋建築養護費	1,428					
028200車輛及辦公器具養護費	743					
028300設施及機械設備養護費	2,255					
029100國內旅費	4,869	123	78	236	80	224
029200大陸地區旅費	50					
029300國外旅費	150					
029400運費		100	11	13		
029800特別費	944					
030000設備及投資	720					
030400機械設備費						

臺中市政府地方稅務局

各項費用彙計表

中華民國108年度

單位：新臺幣千元

工作計畫名稱及編號	34224200101 行政管理	34224200301 財產稅稽徵業務	34224200302 消費稅稽徵業務	34224200303 稅務行政管理	34224200304 處理違章案件與行政救濟案件	34224200305 企劃服務
第一、二級用途別 科目名稱及編號						
030600資訊軟硬體設備費						
031900雜項設備費	720					
040000獎補助費	384		1,183		900	
045600獎勵及慰問	384		1,183		900	
090000預備金						
090100第一預備金						

臺中市政府地方稅務局

各項費用彙計表

中華民國108年度

單位：新臺幣千元

工作計畫名稱及編號	34224200306 稅務資料電子 處理	34224207901 第一預備金	合 計		
第一、二級用途別 科目名稱及編號					
合 計	62,054	2,500	860,231		
010000人事費	32,806		586,566		
010200政務人員待遇			1,685		
010300法定編制人員待遇			353,057		
010400約聘僱人員待遇	24,221		35,384		
010500技工及工友待遇			7,187		
011100獎金	3,028		91,843		
012100其他給與	880		9,040		
013100加班值班費			18,360		
014200退休離職儲金	1,453		33,586		
015100保險	3,224		36,423		
020000業務費	22,701		261,431		
020100教育訓練費	200		747		
020200水電費			12,856		
020300通訊費	2,951		56,412		
021300資訊服務費	9,166		9,266		
021400其他業務租金			3,133		
022100稅捐及規費			197		
023100保險費			253		
024900臨時人員酬金	1,188		93,466		
025000按日按件計資酬金	459		872		
027100物品	2,723		10,257		
027900一般事務費	5,554		62,207		
028100房屋建築養護費			1,428		
028200車輛及辦公器具養護費			743		
028300設施及機械設備養護費			2,255		
029100國內旅費	460		6,070		
029200大陸地區旅費			50		
029300國外旅費			150		
029400運費			124		
029800特別費			944		
030000設備及投資	6,547		7,267		
030400機械設備費	1,650		1,650		

臺中市政府地方稅務局

各項費用彙計表

中華民國108年度

單位：新臺幣千元

工作計畫名稱及編號	34224200306 稅務資料電子 處理	34224207901 第一預備金	合 計			
第一、二級用途別 科目名稱及編號						
030600資訊軟硬體設備費	4,897		4,897			
031900雜項設備費			720			
040000獎補助費			2,467			
045600獎勵及慰問			2,467			
090000預備金		2,500	2,500			
090100第一預備金		2,500	2,500			

臺中市政府地方稅務局

歲出一級用途別科目分析表

中華民國108年度

單位：新臺幣千元

名稱及編號	合計	經常支出						資本支出					
		人事費	業務費	獎補助費	債務費	預備金	小計	人事費	業務費	設備及投資	獎補助費	預備金	小計
合計	860,231	586,566	261,431	2,467		2,500	852,964			7,267			7,267
34224200000 財務支出	860,231	586,566	261,431	2,467		2,500	852,964			7,267			7,267
34224200100 一般行政	607,541	538,575	67,862	384			606,821			720			720
34224200101 行政管理	607,541	538,575	67,862	384			606,821			720			720
34224200300 稅捐稽徵業務	250,190	47,991	193,569	2,083			243,643			6,547			6,547
34224200301 財產稅稽徵業務	134,795	15,185	119,610				134,795						
34224200302 消費稅稽徵業務	28,401		27,218	1,183			28,401						
34224200303 稅務行政管理	18,902		18,902				18,902						
34224200304 處理違章案件與 行政救濟案件	1,341		441	900			1,341						
34224200305 企劃服務	4,697		4,697				4,697						
34224200306 稅務資料電子處 理	62,054	32,806	22,701				55,507			6,547			6,547
34224207900 第一預備金	2,500					2,500	2,500						
34224207901 第一預備金	2,500					2,500	2,500						

臺中市政府地方稅務局

資本支出分析表

中華民國108年度

單位：新臺幣千元

名稱及編號	合計	設備及投資								其他資本支出	
		土地	房屋建築及設備	公共建設及設施	機械設備	運輸設備	資訊軟體設備	雜項設備	權利		投資
合計	7,267				1,650		4,897	720			
34224200100 一般行政	720							720			
34224200101 行政管理	720							720			
34224200300 稅捐稽徵業務	6,547				1,650		4,897				
34224200306 稅務資料電子處理	6,547				1,650		4,897				

臺中市政府地方稅務局
人 事 費 彙 計 表

中華民國108年度

單位：新臺幣元

類別	預算員額	全年度人事費											備註	
		民意代表待遇	政務人員待遇	法定編制人員待遇	約聘僱人員待遇	技工及工友待遇	獎金	其他給與	加班值班費	退休退職給付	退休離職儲金	保險		合計
合計	565		1,685,340	353,057,220	35,383,872	7,186,920	91,842,635	9,040,000	18,360,329		33,586,440	36,423,244	586,566,000	
正式員額	463		1,685,340	353,057,220			85,323,457	7,408,000	12,078,082		30,947,244	30,667,597	521,166,940	
職員	463		1,685,340	353,057,220			85,323,457	7,408,000	12,078,082		30,947,244	30,667,597	521,166,940	
約聘僱人員	84				35,383,872		4,422,993	1,344,000			2,123,100	4,716,096	47,990,061	
技工	3					1,237,500	360,937	48,000	48,125		87,696	177,168	1,959,426	
駕駛	7					2,887,500	842,188	112,000	115,047		204,624	415,056	4,576,415	
工友	8					3,061,920	893,060	128,000	119,075		223,776	446,388	4,872,219	
其他人事費									6,000,000			939	6,000,939	

臺中市政府地方稅務局

人 事 費 分 析 表

中華民國108年度

0134010100-財務支出-一般行政-行政管理

單位：新臺幣元

類別	預算員額	全年度人事費											備註	
		民意代表待遇	政務人員待遇	法定編制人員待遇	約聘僱人員待遇	技工及工友待遇	獎金	其他給與	加班值班費	退休退職給付	退休離職儲金	保險		合計
合計	481		1,685,340	353,057,220		7,186,920	87,419,642	7,696,000	18,360,329		31,463,340	31,706,209	538,575,000	
正式員額	463		1,685,340	353,057,220			85,323,457	7,408,000	12,078,082		30,947,244	30,667,597	521,166,940	
職員	463		1,685,340	353,057,220			85,323,457	7,408,000	12,078,082		30,947,244	30,667,597	521,166,940	
技工	3					1,237,500	360,937	48,000	48,125		87,696	177,168	1,959,426	
駕駛	7					2,887,500	842,188	112,000	115,047		204,624	415,056	4,576,415	
工友	8					3,061,920	893,060	128,000	119,075		223,776	446,388	4,872,219	
其他人事費									6,000,000				6,000,000	

臺中市政府地方稅務局

人 事 費 分 析 表

中華民國108年度

0134030100-財務支出-稅捐稽徵業務-財產稅稽徵業務

單位：新臺幣元

類別	預算員額	全年度人事費											備註		
		民意代表待遇	政務人員待遇	法定編制人員待遇	約聘僱人員待遇	技工及工友待遇	獎金	其他給與	加班值班費	退休退職給付	退休離職儲金	保險		合計	
合計	29				11,163,144		1,395,398	464,000				669,852	1,492,606	15,185,000	
約聘僱人員	29				11,163,144		1,395,398	464,000				669,852	1,491,756	15,184,150	
其他人事費												850		850	

臺中市政府地方稅務局

人事費分析表

中華民國108年度

0134030600-財務支出-稅捐稽徵業務-稅務資料電子處理

單位：新臺幣元

類別	預算員額	全年度人事費											備註	
		民意代表待遇	政務人員待遇	法定編制人員待遇	約聘僱人員待遇	技工及工友待遇	獎金	其他給與	加班值班費	退休退職給付	退休離職儲金	保險		合計
合計	55				24,220,728		3,027,595	880,000			1,453,248	3,224,429	32,806,000	
約聘僱人員	55				24,220,728		3,027,595	880,000			1,453,248	3,224,340	32,805,911	
其他人事費												89	89	

臺中市政府地方稅務局

約聘僱人員費用分析表

中華民國108年度

單位：新臺幣元

款	項	目	節	科 目	約聘人員 (人*月)	約僱人員 (人*月)	全年度預算數	說 明
				名稱及編號				
				合 計			47,990,061	包括約聘僱人員待遇35,383,872元、年終工作獎金4,422,993元、保險費4,716,096元、離職儲金2,123,100元及休假補助1,344,000元。
22				0022000000 臺中市政府地方稅務局主管			47,990,061	
	001			0022420000 臺中市政府地方稅務局			47,990,061	
		02		34224200300 稅捐稽徵業務			47,990,061	
			01	34224200301 財產稅稽徵業務			15,184,150	
						13x12	7,401,550	
						10x12	5,088,750	
						6x12	2,693,850	
			06	34224200306 稅務資料電子處理			32,805,911	
					3x12		2,523,654	
					4x12		3,013,932	
						47x12	26,759,450	
						1x12	508,875	

臺中市政府地方稅務局

派員出國計畫預算總表

中華民國108年度

單位：新臺幣千元

類別	本年度計畫項數	本年度預計人天	本年度預算數	上年度計畫項數	上年度核定人天	上年度預算數
考察	1	1人x14天	150	1	1人x14天	150
訪問						
開會						
進修						
研究						
實習						
合計	1	14	150	1	14	150

臺中市政府地方稅務局

派員出國計畫預算類別表 - 考察、訪問

中華民國108年度

單位：新臺幣千元

計畫名稱	擬前往國家	擬拜會機構	計畫內容	預計前往期間	預計天數	擬派人數	旅費預算				歸屬預算科目	前3年內有無赴同一機構拜會	
							交通費	生活費	辦公費	合計		有/無	如有,說明其內容
一、考察													
為配合中央或其他機關團體之年度中臨時邀請因公出國。	歐美或亞洲等國家。	政府單位或民間組織。	為配合中央或其他機關團體之年度中臨時邀請因公出國。(依據臺中市政府107年4月17日府授人考字第10700848331號函)	1080101-1081231	14	1	75	60	15	150	一般行政-行政管理	無	

臺中市政府地方稅務局

派員赴大陸計畫預算類別表

中華民國108年度

單位：新臺幣千元

計畫名稱	擬前往地區	擬拜會單位	工作內容	預計前往期間	預計天數	擬派人數	旅費預算				歸屬預算科目	前3年度內有無赴同一單位拜會	
							交通費	生活費	辦公費	合計		有/無	如有，說明其拜會內容
一、考察 為配合中央或其他機關團體之年度中臨時邀請因公出國。	大陸城市。	政府單位及民間組織。	為配合中央或其他機關團體之年度中臨時邀請因公出國。(依據臺中市政府107年4月17日府授人考字第10700848331號函)	10801-1081231	8	1	25	20	5	50	一般行政-行政管理	無	

臺中市政府地方稅務局

公務車輛明細表

中華民國108年度

單位：新臺幣元

業務計畫 及工作計 畫名稱	車輛 數	車輛 種類	乘客 人數 (不含 司機)	購置 年月	汽缸總 排氣量 (立方 公分)	牌照稅 (全年)	燃料使 用費 (全年)	油料費(全年)			養 護 費	車輛 保險 費	車輛 檢驗 費	備註
								數量 (公升)	單價 (元)	金額				
一般行政 行政管理		現有車輛				47,930	28,140			241,860	170,000	13,279	1,350	
	2	小客車	4	10006	1798	14,240	9,600	3,336	29.0	96,744	102,000	4,966	900	車號：5932-F8、 5933-F8
	1	小客車	4	10006	1997	11,230	6,180	1,668	29.0	48,372	51,000	2,483	450	車號：8167-F8
	2	小客貨兩用 車	4	10707	1801-2000	22,460	12,360	3,336	29.0	96,744	17,000	5,830		預定107年07月購 置
		合計				47,930	28,140			241,860	170,000	13,279	1,350	

歲出按職能及經

中華民國108

職能別分類	經濟性分類	經常支出							資本支出			
		受僱人員報酬	購買商品及勞務支出	債務利息	土地租金支出	經常移轉			經常支出合計	投資及增資		
						對企業	對非營利及民間機構	對政府		對國外	對營業基金	對非營業特種基金
總計		681,450	169,047						852,964			
01 一般公共事務		681,450	169,047						852,964			
02 防衛												
03 公共秩序與安全												
04 教育												
05 保健												
06 社會安全與福利												
07 住宅及社區服務												
08 娛樂、文化與宗教												
09 燃料與能源												
10 農、林、漁、牧業												
11 礦業、製造業及營造業												
12 運輸及通信												
13 其他經濟服務												
14 環境保護												
15 其他支出												

政府地方稅務局

濟性綜合分類表

年度

單位：新臺幣千元

資本支出														總計
資本移轉				土地購入	無形資產購入	固定資本形成							資本支出合計	
對企業	對非營利及民間機構	對政府	對國外			住宅	非住宅房屋	營建工程	運輸工具	資訊軟體	其他機器及設備	土地改良		
									2,791	4,476		7,267	860,231	
									2,791	4,476		7,267	860,231	