

臺中市政府地方稅務局統計簡析

第 109-02 號

109 年 6 月

以不動產持有稅看臺中市性別經濟差異

前言

賦稅收入為政府公共建設之重要基礎財源，本市地方稅包含地價稅、土地增值稅、房屋稅、使用牌照稅、契稅、印花稅、娛樂稅等稅，其中地價稅及房屋稅屬不動產持有稅，為定期開徵之底冊稅，提供市政建設重要且穩定財源。本市108年房屋稅實徵淨額¹93.17億元(占全市稅收19.53%)，在各稅目中居第二，地價稅83.72億元(占17.55%)居第四，二者合計占37.08%²，為本市具代表性之重要財政觀察指標。

一般而言，女性在政治、經濟、社會、教育等各方面普遍存在不平等待遇，無論東西方多數國家仍存在「男尊女卑」之傳統觀念，聯合國為落實性別平等理念，於1979年通過「消除對婦女一切形式歧視公約(簡稱CEDAW)」³明定多項性別平等權利條文。我國政府為響應國際性別平等潮流，於民國94年開始推動「性別主流化」，希冀確保我國女性權益能於公平前提下獲得保障，並達到實質性別平等。我國傳統「傳子不傳女」及「男主外、女主內」的社會觀念，長期以來造成性別經濟結構不對等，然而隨著社會形態改變，並在政府積極推動性別相關法律及政策下，女性經濟地位已見大幅提升。本文透過觀察本市不同性別持有不動產之情形，並輔以比較分析其他五都之資料，進一步瞭解性別之經濟差異，以提供決策參考。

一、本市 108 年地價稅依課徵戶數，男女性別比率相近，惟依課徵面積差異甚大，性別比率相差 29.22 個百分點；房屋稅依課徵戶數及課徵面積，性別比率落差不算太大。

¹ 實徵淨額為「本年度實徵數+以前年度實徵數-退還以前年度歲入款」之合計數，代表稅收實際金額。

² 本市 108 年稅收以土地增值稅 174.82 億元(占 36.64%)居首，房屋稅 93.17 億元(占 19.53%)次之，續為使用牌照稅 91.58 億元(占 19.19%)、地價稅 83.72 億元(占 17.55%)、契稅 19.20 億元(占 4.02%)、印花稅 12.67 億元(占 2.66%)、娛樂稅 1.98 億元(占 0.42%)。

³ The Convention on the Elimination of all Forms of Discrimination Against Women(CEDAW)。

本市 108 年地價稅課徵戶數為 93 萬 813 戶，其中男性納稅義務人為 47 萬 8,567 戶(占 51.41%)，女性納稅義務人為 45 萬 2,246 戶(占 48.59%)，男女相差 2.82 個百分點；地價稅課徵面積為 1 萬 4,630 公頃，其中男性納稅義務人為 9,453 公頃(占 64.61%)，女性納稅義務人為 5,177 公頃(占 35.39%)，男女相差 29.22 個百分點。換言之，由課徵戶數來看，本市男女納稅義務人持有土地戶數比率相近，但以課徵面積觀察，男性納稅義務人持有土地面積比率則遠大於女性納稅義務人，顯示女性納稅義務人每戶持有土地面積仍遠不及男性納稅義務人(詳表 1 及圖 1)。

本市 108 年房屋稅課徵戶數為 126 萬 9,604 戶，其中男性納稅義務人為 67 萬 7,314 戶(占 53.35%)，女性納稅義務人為 59 萬 2,290 戶(占 46.65%)，男女相差 6.70 個百分點；房屋稅課徵面積為 2 萬 604 公頃，其中男性納稅義務人為 1 萬 1,596 公頃(占 56.28%)，女性納稅義務人為 9,008 公頃(占 43.72%)，男女相差 12.56 個百分點。由課徵戶數及課徵面積觀察，本市男女納稅義務人持有房屋戶數及面積比率落差不算太大(詳表 1 及圖 1)。

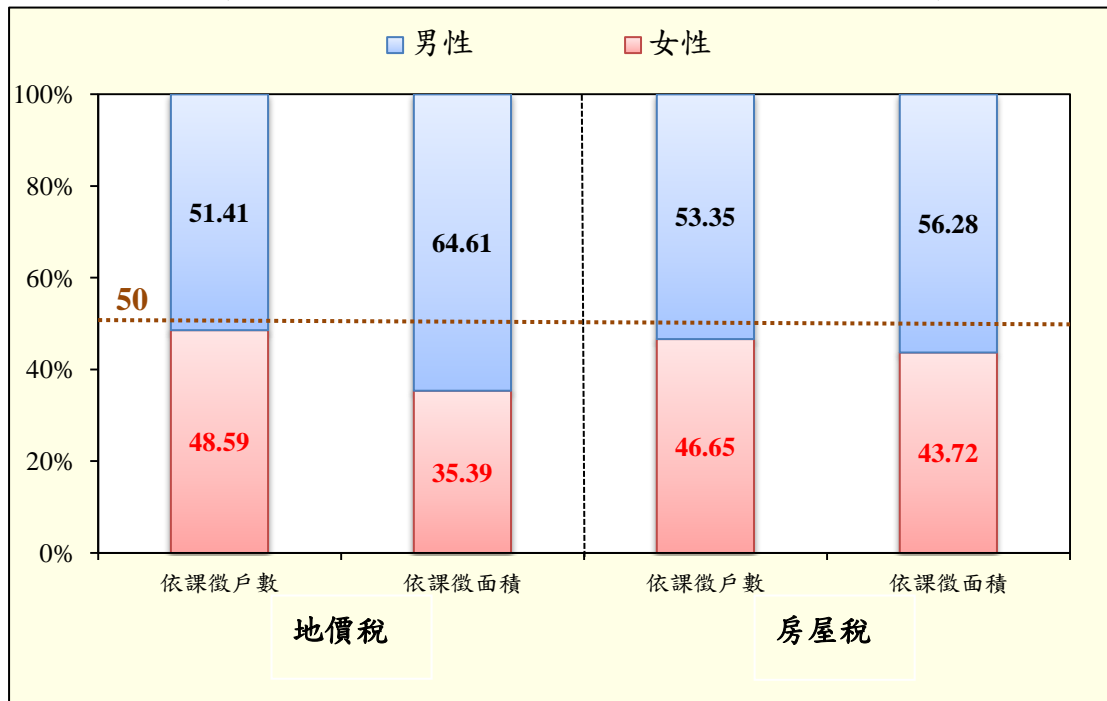
表 1 臺中市 108 年地價稅及房屋稅納稅義務人性別課徵概況表

稅目/單位 納稅人性別	地價稅				房屋稅			
	依課徵戶數 (戶)		依課徵面積 (公頃)		依課徵戶數 (戶)		依課徵面積 (公頃)	
		比率(%)		比率(%)		比率(%)		比率(%)
合計	930,813	100.00	14,630	100.00	1,269,604	100.00	20,604	100.00
男性(1)	478,567	51.41	9,453	64.61	677,314	53.35	11,596	56.28
女性(2)	452,246	48.59	5,177	35.39	592,290	46.65	9,008	43.72
差異數 (3)= (1)- (2)	26,321	2.82	4,276	29.22	85,024	6.70	2,588	12.56

資料來源：財政部統計處。

附註：本表資料不包括非自然人及公司共有所有權人在內。

圖 1 臺中市 108 年地價稅及房屋稅納稅義務人性別比率概況圖



資料來源：財政部統計處。

二、本市男性、女性納稅義務人隨年齡增加，所持有之不動產戶數及面積皆呈上升態勢；女性納稅義務人持有不動產比率隨年齡增長亦相對增加，而50歲以上女性納稅義務人持有土地之課徵戶數已超過男性，另女性所持房屋每平方公尺現值顯著高於男性。

依據財政部統計處資料顯示⁴，地價稅及房屋稅開徵戶數中，年齡層越低，男女差距較大，主因為國人受贈或繼承土地及房產者以男性居多，隨著年齡層增加，女性因經濟自主能力提升，以及家戶財產登記規劃之性別觀念與時俱進，致地價稅及房屋稅納稅義務人兩性比重差距呈縮小趨勢。

觀察本市108年地價稅土地持有者資料，不論男性或女性納稅義務人依課徵戶數及課徵面積，隨著年齡增加所持有土地戶數及面積均大致呈現上升趨勢。進一步比較各年齡組性別比率狀況，以課徵戶數來看，女性納稅義務人隨著年齡增加所持有比率逐為增加，其中超過50%之年齡組為50-54歲、55-59歲、60-64歲及65歲以上四組；若以課徵面積觀察，各年齡組之男性比率均高於女性比率，顯示各年齡組男性所持有土地面積均高於女性，且年齡組愈低者女性比率愈低，特別是未成年者因不具勞動力，持有之不

⁴ 財政部統計處「107年財政部性別統計分析」。

動產多數應來自於繼承或贈與，顯見「傳子不傳女」傳統觀念影響甚大（詳表2及圖2）。

表 2 臺中市 108 年地價稅納稅義務人性別課徵概況表-以年齡別分

單位/性別 年齡組	依課徵戶數 (戶)					依課徵面積 (公頃)				
	合計	男性		女性		合計	男性		女性	
		比率(%)	比率(%)	比率(%)	比率(%)		比率(%)	比率(%)		
合計	930,813	478,567	51.41	452,246	48.59	14,630	9,453	64.61	5,177	35.39
0-14 歲	1,078	727	67.44	351	32.56	13	11	84.62	2	15.38
15-19 歲	1,930	1,352	70.05	578	29.95	21	17	80.95	4	19.05
20-24 歲	5,651	3,760	66.54	1,891	33.46	51	41	80.39	10	19.61
25-29 歲	16,645	10,507	63.12	6,138	36.88	138	108	78.26	30	21.74
30-34 歲	35,280	21,472	60.86	13,808	39.14	285	215	75.44	70	24.56
35-39 歲	66,239	37,877	57.18	28,362	42.82	572	410	71.68	162	28.32
40-44 歲	93,920	50,722	54.01	43,198	45.99	911	635	69.70	276	30.30
45-49 歲	100,774	50,904	50.51	49,870	49.49	1,136	747	65.76	389	34.24
50-54 歲	120,466	59,405	49.31	61,061	50.69	1,646	1,043	63.37	603	36.63
55-59 歲	127,110	62,275	48.99	64,835	51.01	2,069	1,313	63.46	756	36.54
60-64 歲	117,701	57,984	49.26	59,717	50.74	2,300	1,435	62.39	865	37.61
65 歲以上	241,946	120,001	49.60	121,945	50.40	5,467	3,461	63.31	2,006	36.69
其他 *	2,073	1,581	76.27	492	23.73	21	18	85.71	3	14.29

資料來源：財政部統計處。

附註：1. 本表資料不包括非自然人及公司共有所有權人在內。

2. *代表土地持有者已身故而未過戶及移居國外兩年以上者。

3. 表內數字係先以「原始數據」計算後，再行四捨五入而得出，或未與帳面數據相符。

比較本市 108 年房屋稅資料，不論男性或女性納稅義務人，依課徵戶數及課徵面積，亦隨著年齡增加，所持有房屋戶數、面積大致呈增加趨勢，且各年齡組之男性比率均高於女性，亦即各年齡組內男性所持有房屋戶數及面積均大於女性，另隨年齡組愈高者女性比率逐漸提高，45-64 歲女性納稅義務人持有戶數比率已相當趨近 50%，顯示除了繼承或被贈與不動產之可能因素外，年齡層較高之女性因經濟能力崛起，經濟條件提升至一定程度後足以購置不動產（詳表 3 及圖 2）。

進一步觀察本市房屋稅持有人每平方公尺現值，男性納稅義務人平均每平方公尺 2,071 元，女性納稅義務人為 2,525 元，各年齡組中除 0-14 歲外，其他各組女性納稅義務人所持有房屋之單位現值均高於男性，顯示男性所持有房屋戶數及面積雖均大於女性，但女性所持每單位房屋現值則顯著高於男性，表示除了繼承或被贈與不動產之可能因素外，女性在購置房屋時基於安全或機能性等因素考量，相對地，選購設施完善、座落位置優良之現值較高房屋(詳表 3)。

表 3 臺中市 108 年房屋稅納稅義務人性別課徵概況表-以年齡別分

單位/ 性別	依課徵戶數 (戶)					依課徵面積 (公頃)					每平方公尺 現值(元)	
	合計	男性		女性		合計	男性		女性		男性	女性
		比率 (%)		比率 (%)			比率 (%)		比率 (%)			
年齡組												
合計	1,269,604	677,314	53.35	592,290	46.65	20,604	11,596	56.28	9,008	43.72	2,071	2,525
0-14 歲	1,273	885	69.52	388	30.48	16	12	76.73	4	23.27	2,303	2,270
15-19 歲	2,135	1,501	70.30	634	29.70	26	20	76.15	6	23.85	2,111	2,387
20-24 歲	6,234	4,154	66.63	2,080	33.37	75	55	72.64	21	27.36	2,318	2,985
25-29 歲	20,504	12,694	61.91	7,810	38.09	264	179	68.02	84	31.98	2,664	3,387
30-34 歲	44,217	26,724	60.44	17,493	39.56	590	387	65.53	203	34.47	2,865	3,533
35-39 歲	84,684	48,623	57.42	36,061	42.58	1,192	737	61.85	455	38.15	2,718	3,432
40-44 歲	115,704	62,816	54.29	52,888	45.71	1,719	999	58.10	720	41.90	2,554	3,259
45-49 歲	132,980	67,364	50.66	65,616	49.34	2,075	1,138	54.83	937	45.17	2,416	3,090
50-54 歲	165,563	83,538	50.46	82,025	49.54	2,707	1,467	54.21	1,239	45.79	2,243	2,846
55-59 歲	178,011	89,930	50.52	88,081	49.48	3,042	1,642	53.99	1,400	46.01	2,068	2,562
60-64 歲	163,707	83,436	50.97	80,271	49.03	2,925	1,586	54.21	1,340	45.79	1,914	2,277
65 歲以上	332,472	176,506	53.09	155,966	46.91	5,792	3,214	55.50	2,577	44.50	1,609	1,817
其他 *	22,120	19,143	86.54	2,977	13.46	183	160	87.70	23	12.30	211	529

資料來源：財政部統計處。

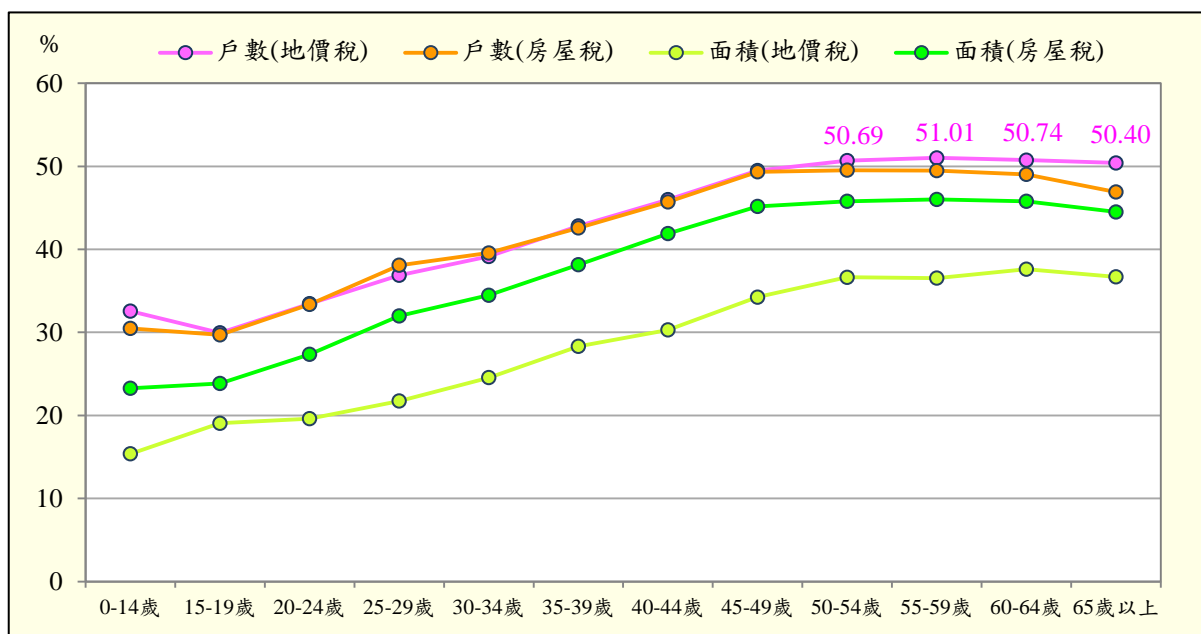
附註：1. 本表資料不包括非自然人及共同共有所有權人在內。

2. *代表房屋持有者已身故而未過戶及移居國外兩年以上者。

3. 表內數字係先以「原始數據」計算後，再行四捨五入而得出，或未與帳面數據相符。

4. 紅字表示該列每平方公尺現值數值較大者。

圖 2 臺中市 108 年地價稅及房屋稅女性納稅義務人比率概況圖-以年齡別分



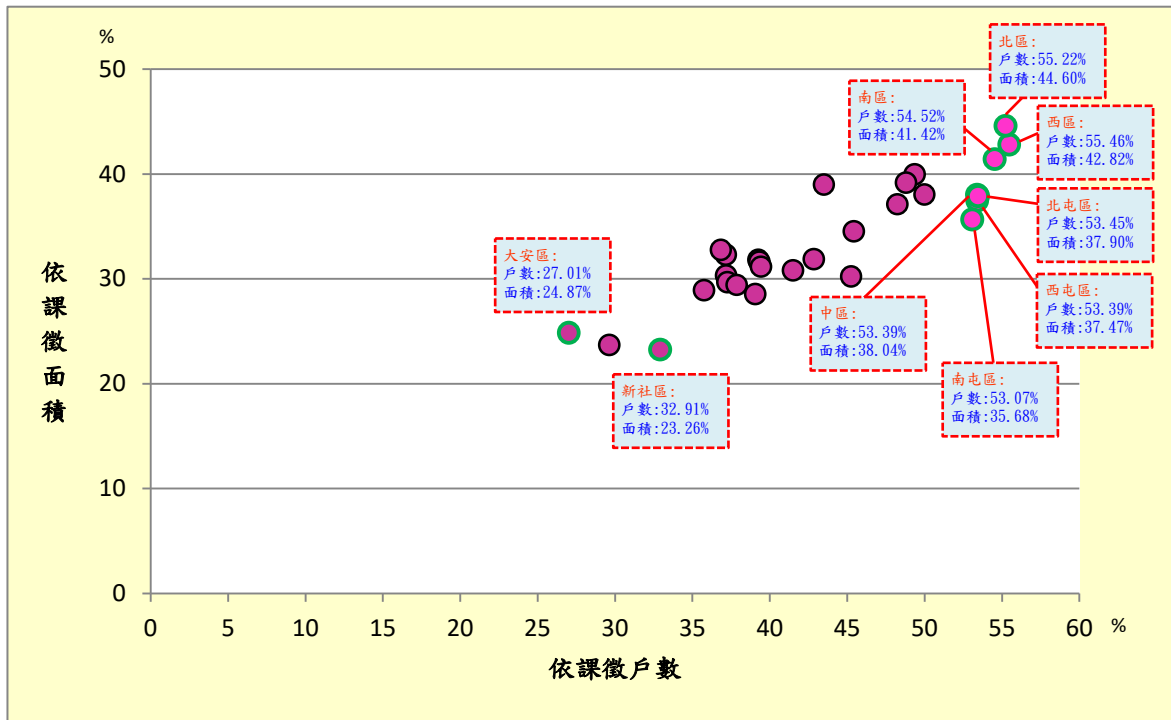
資料來源：財政部統計處。

三、本市 108 年各行政區不動產分配之性別比率城鄉差異大，原臺中市行政區地價稅、房屋稅二者，依課徵戶數及房屋稅依課徵面積，性別比率相當，地價稅依課徵面積，在各行政區男性比率均大於女性；各行政區中女性所持有房屋每平方公尺現值均高於男性，且原臺中市行政區之女性擁有多數現值較高房屋。

進一步觀察 108 年本市各行政區地價稅及房屋稅開徵情形，由於房屋大多座落於人口密集都會地區，且城鄉間可能存在性別意識落差等因素，致各行政區在不動產分配上存在不同程度之性別差異。

本市 108 年各行政區地價稅納稅義務人課徵戶數之性別比率，女性納稅義務人超過 50% 之行政區依序為西區 55.46%、北區 55.22%、南區 54.52%、北屯區 53.45%、中區 53.39%、西屯區 53.39% 及南屯區 53.07%，大安區 27.01% 最低，最高與最低之比率相差 28.45 個百分點；以課徵面積來看，各行政區男性納稅義務人比率均高於女性，其中女性納稅義務人最高為北區 44.60%，最低為新社區 23.26%，相差 21.34 個百分點，顯示原臺中市行政區男性及女性納稅義務人持有土地戶數比率相近，女性甚至略高於男性，惟就以土地持有面積而言，男性仍普遍遠多於女性(詳表 4 及圖 3)。

圖 3 臺中市 108 年地價稅各行政區女性納稅義務人比率概況圖

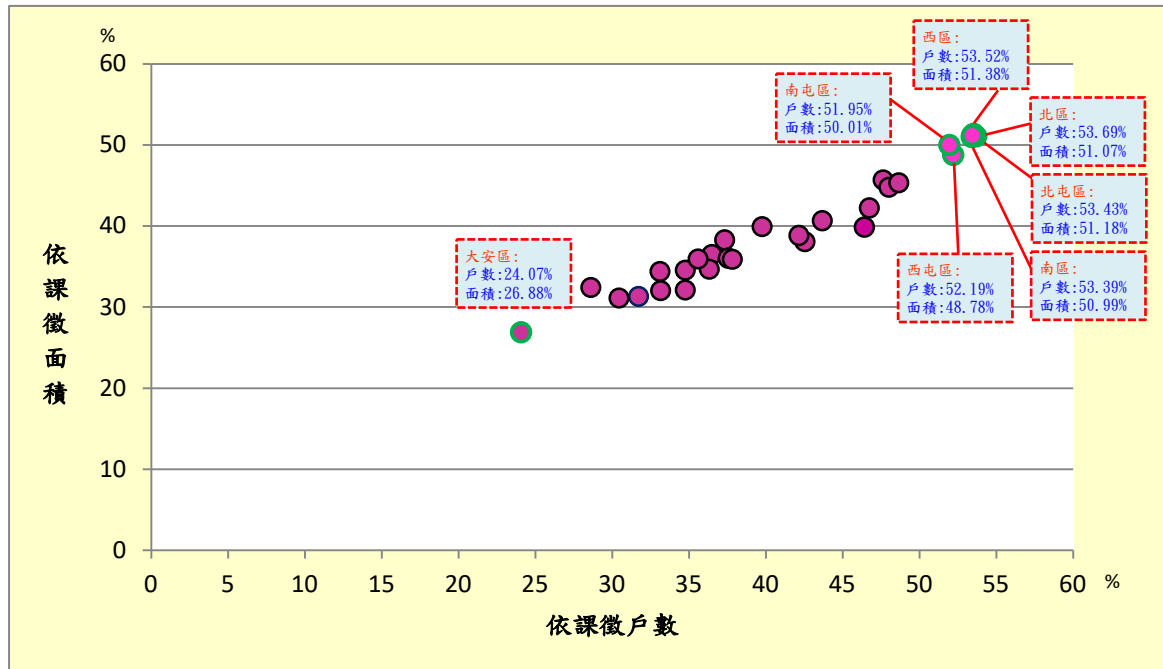


資料來源：本局公務統計報表「臺中市地價稅開徵概況-按納稅義務人性別分(20903-02-14-2)」。

另本市 108 年各行政區房屋稅納稅義務人之性別比率以課徵戶數觀察，女性納稅義務人超過 50% 之行政區依序為北區 53.69%、西區 53.52%、北屯區 53.43%、南區 53.39%、西屯區 52.19% 及南屯區 51.95%，大安区 24.07% 最低，最高與最低比率差為 29.62 個百分點；再以課徵面積來看，女性納稅義務人超過 50% 之行政區依序為西區 51.38%、北屯區 51.18%、北區 51.07%、南區 50.99% 及南屯區 50.01%，最低為大安区 26.88%，最高與最低比率差為 24.50 個百分點，顯示原臺中市行政區男女性納稅義務人持有房屋戶數及面積比率均相當接近，性別上較無明顯差異(詳表 4 及圖 4)。

進一步觀察本市各行政區房屋稅持有人每平方公尺現值，原臺中市行政區每單位現值明顯高於其他地區，各行政區中女性納稅義務人所持有之房屋單位現值均高於男性，雖原臺中市行政區男女性納稅義務人持有房屋戶數及面積比率相近，但原臺中市行政區之女性擁有多數現值較高房屋(詳表 4)。

圖 4 臺中市 108 年房屋稅各行政區女性納稅義務人比率概況圖



資料來源：本局公務統計報表「臺中市房屋稅開徵概況-按納稅義務人性別分(20903-02-16-2)」。

綜上，本市 108 年各行政區不動產分配之性別比率落差程度各異，其中原臺中市行政區地價稅依課徵戶數、房屋稅依課徵戶數及房屋稅依課徵面積之性別比率相當，甚至女性比率略高於男性，係為本市較繁榮、就業機會較為充足區域，都市化程度較高，有利女性投入勞動市場，女性因經濟條件提高而有能力購置不動產所致，女性比率較低之行政區，皆為距離都市中心較遠之非商業化地區，顯示城鄉差距係影響性別觀念落實的重要因素。此外，以地價稅土地持有面積來看，各行政區課徵面積之性別比率差異更為顯著，男性納稅義務人持有面積均多於女性，且女性比率較高之行政區仍明顯集中於本市較繁榮區域，顯示城鄉之間仍存在程度上之性別意識落差，惟女性納稅義務人所持有房屋之每平方公尺現值則普遍高於男性，且原臺中市行政區之女性擁有多數現值較高房屋。

四、本市 108 年地價稅及房屋稅之女性納稅義務人，各依課徵戶數、課徵面積之持有比率，於六都中均分別列第四及第五名，且自 100 年起大致呈現逐年上升趨勢，本市性別落差程度已逐年縮小。

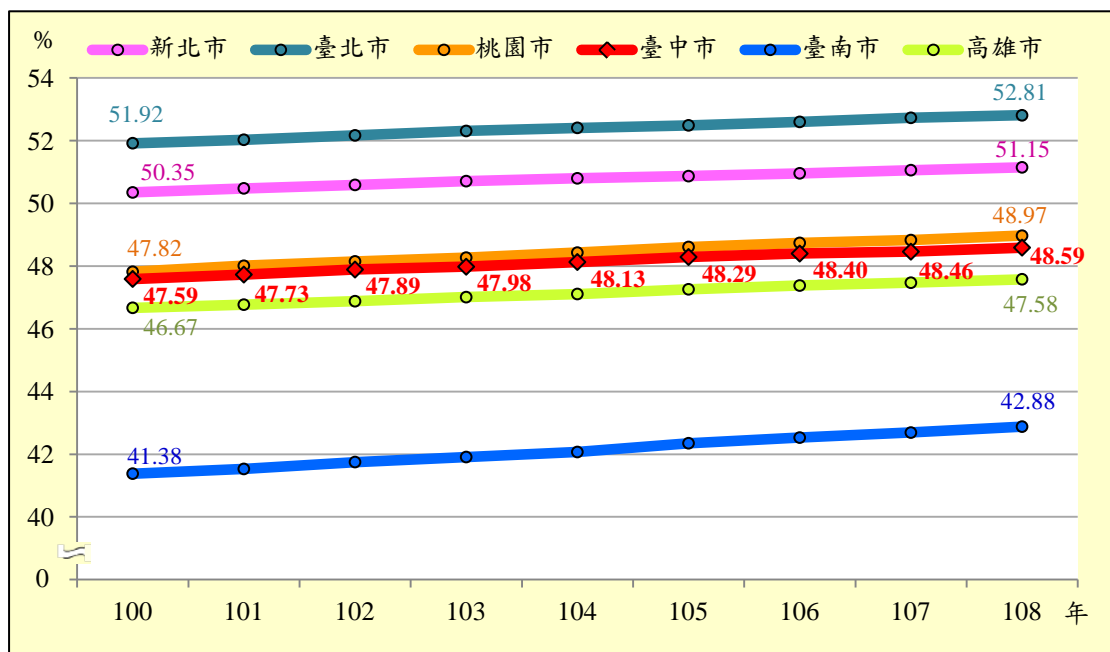
觀察六都近年來女性納稅義務人不動產持有情形，本市 108 年地價稅依課徵戶數及依課徵面積，女性納稅義務人持有比率各為 48.59%及

35.39%，房屋稅依課徵戶數及依課徵面積持有比率各為 46.65% 及 43.72%，於六都中均各列第四及第五名，本市女性不動產持有比率雖較男性低，惟自 100 年以來大致呈現逐年上升趨勢，顯見本市性別落差程度逐年縮小。

比較 108 年六都女性納稅義務人持有不動產比率，其中地價稅依課徵戶數來看，僅臺北市 52.81% 及新北市 51.15% 超過 50%，房屋稅依課徵戶數及面積來看，亦僅臺北市 51.29% 及 50.83% 超過 50%，其餘各都比率均未及 50%，主要為北部地區居民所得水準相對較高且生活型態多元，都市化程度較高，性別平等觀念落差程度相對較低。

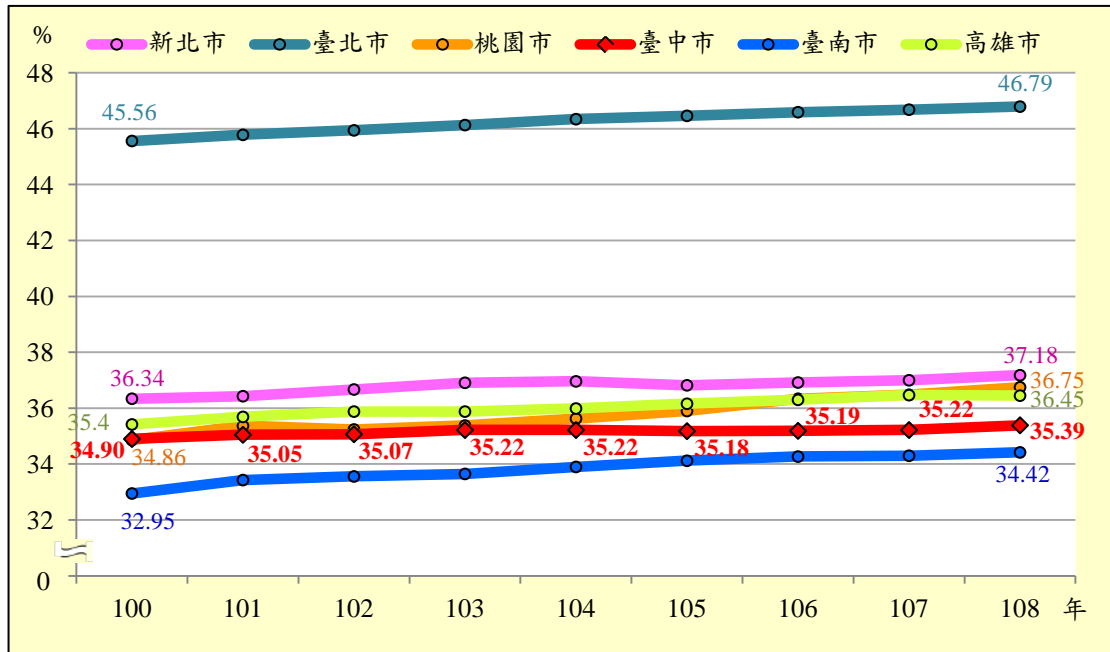
綜觀六都 100 年至 108 年，女性不動產持有性別比率情形，大致上均呈現逐年成長趨勢，此歸功於近年來在政府及各方的性別平等觀念教育宣導及落實上，已達到確切成效，惟地價稅課稅面積部分，僅臺北市女性納稅義務人比率較高外，其他各都比率均未達 40%，顯示女性所持有土地面積偏低，後續在提升性別平等之教育宣導和政策上尚有改善空間(詳圖 5、6、7 及圖 8)。

圖 5 六都 100-108 年地價稅女性納稅義務人比率概況圖-依課徵戶數分



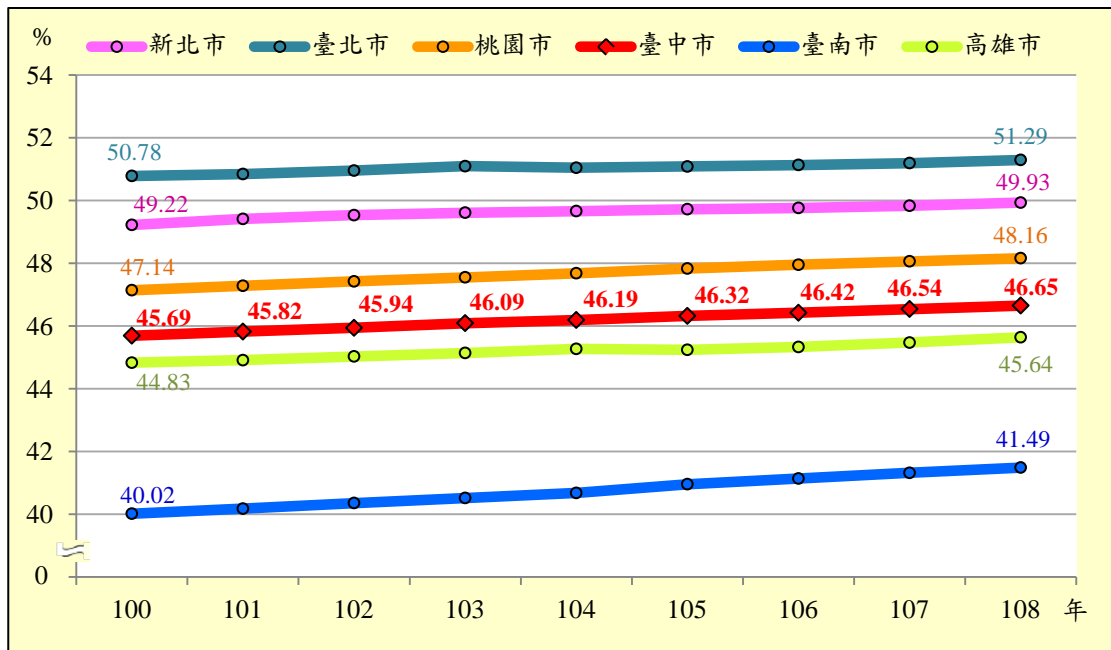
資料來源：財政部統計處。

圖 6 六都 100-108 年地價稅女性納稅義務人比率概況圖-依課徵面積分



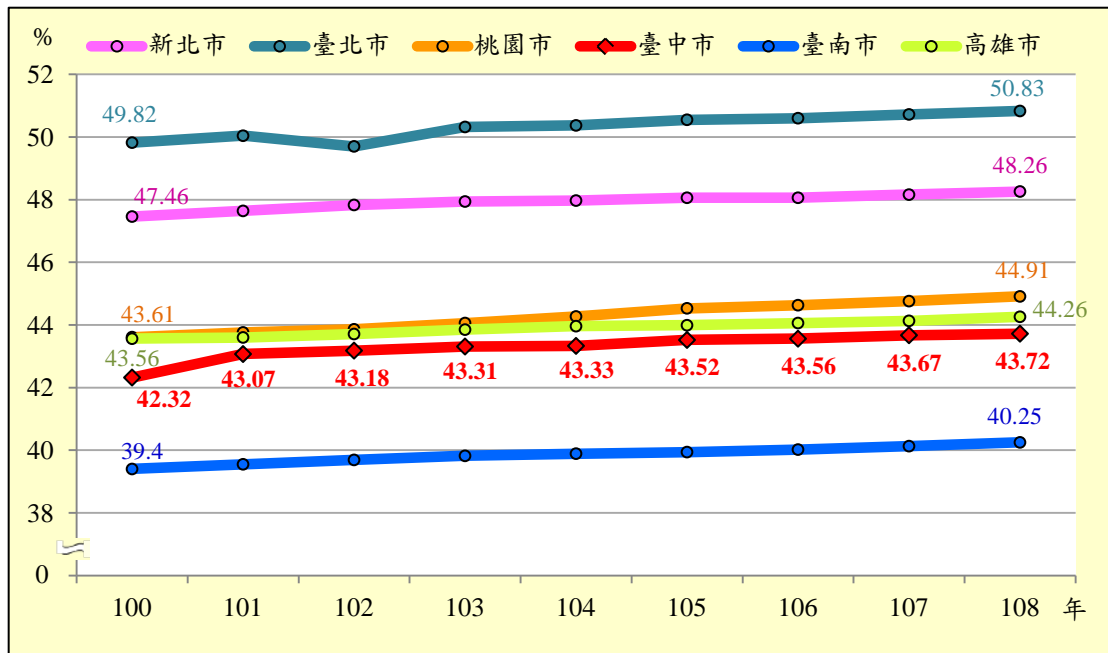
資料來源：財政部統計處。

圖 7 六都 100-108 年房屋稅女性納稅義務人比率概況圖-依課徵戶數分



資料來源：財政部統計處。

圖 8 六都 100-108 年房屋稅女性納稅義務人比率概況圖-依課徵面積分



資料來源：財政部統計處。

結語

一、本市 108 年地價稅依課徵戶數，男女性別比率相近，惟課徵面積差異甚大，性別比率相差 29.22 個百分點；房屋稅依課徵戶數及課徵面積，性別比率落差不算太大。

本市 108 年地價稅課徵戶數中男性納稅義務人占 51.41%，女性納稅義務人占 48.59%，男女相差 2.82 個百分點，男女納稅義務人持有土地戶數相近；地價稅課徵面積中男性納稅義務人占 64.61%，女性納稅義務人占 35.39%，男女相差 29.22 個百分點，顯示女性納稅義務人每戶持有土地面積仍遠不及男性納稅義務人。

另 108 年房屋稅課徵戶數中男性納稅義務人占 53.35%，女性納稅義務人占 46.65%，男女相差 6.70 個百分點；房屋稅課徵面積中男性納稅義務人占 56.28%，女性納稅義務人占 43.72%，男女相差 12.56 個百分點。由課徵戶數及課徵面積觀察，本市男女納稅義務人持有房屋戶數及面積比率落差不算太大。

二、本市男性、女性納稅義務人隨年齡增加，所持有之不動產戶數及面積皆呈上升態勢；女性納稅義務人持有不動產比率隨年齡增長亦相對增加，而 50 歲以上女性納稅義務人持有土地之課徵戶數已超過男性，另女性所持房屋每平方公尺現值顯著高於男性。

觀察本市 108 年地價稅土地持有者資料，不論男性或女性納稅義務人依課徵戶數及課徵面積，隨著年齡增加所持有土地戶數及面積大致呈現上升趨勢。以課徵戶數來看，女性納稅義務人 50 歲以上各年齡組之持有比率均超過 50%；若以課徵面積觀察，各年齡組之男性比率均高於女性比率，且年齡層愈低者女性比率愈低，顯見「傳子不傳女」傳統觀念影響甚大。

比較本市 108 年房屋稅資料，不論男性或女性納稅義務人，依課徵戶數及課徵面積，亦隨著年齡增加，所持有房屋戶數、面積大致呈增長趨勢，且各年齡組之男性比率均高於女性，另隨年齡組愈高者女性比率逐漸提高，45 歲以上女性納稅義務人持有戶數比率已相當趨近 50%，顯示除了繼承或被贈與不動產之可能因素外，年齡層較高之女性因經濟能力崛起，經濟條件提升至一定程度後足以購置不動產。

進一步觀察本市房屋稅持有人每平方公尺現值，女性納稅義務人平均每單位現值大於男性，各年齡組中除 0-14 歲外，其他各組女性納稅義務人所持有房屋之單位現值均高於男性，顯示男性所持有房屋戶數及面積雖均大於女性，但女性所持每單位房屋現值則顯著高於男性，表示除了繼承或被贈與不動產之可能因素外，女性在購置房屋時基於安全或機能性等因素考量，相對地，選購設施完善、座落位置優良之現值較高房屋。

三、本市 108 年各行政區不動產分配之性別比率城鄉差異大，原臺中市行政區地價稅、房屋稅二者，依課徵戶數及房屋稅依課徵面積，性別比率相當，地價稅依課徵面積，在各行政區男性比率均大於女性；各行政區中女性所持有房屋每平方公尺現值均高於男性，且原臺中市行政區之女性擁有多數現值較高房屋。

本市 108 年各行政區不動產分配之性別比率落差程度各異，其中原臺中市行政區地價稅依課徵戶數、房屋稅依課徵戶數及房屋稅依課徵面積之性別比率相當，甚至女性比率略高於男性，係為本市較繁榮、就業機會較為充足區域，都市化程度較高，有利女性投入勞動市場，女性因經濟條件提高而有能力購置不動產所致，女性比率較低之行政區，皆為距離都市中心較遠之非商業化地區，顯示城鄉差距係影響性別觀念落實的重要因素。此外，以地價稅土地持有面積來看，各行政區課徵面積之性別比率差異更為顯著，男性納稅義務人持有面積均多於女性，且女性比率較高之行政區仍明顯集中於本市較繁榮區域，顯示城鄉之間仍存在程度上之性別意識落差，惟女性納稅義務人所持有房屋之每平方公尺現值則普遍高於男性，且原臺中市行政區之女性擁有多數現值較高房屋。

四、本市 108 年地價稅及房屋稅之女性納稅義務人，各依課徵戶數、課徵面積之持有比率，於六都中均分別列第四及第五名，且自 100 年起大致呈現逐年上升趨勢，本市性別落差程度已逐年縮小。

觀察六都近年來女性納稅義務人不動產持有情形，本市 108 年地價稅依課徵戶數及依課徵面積，女性納稅義務人持有比率於六都中均各列第四及第五名，房屋稅依課徵戶數及依課徵面積於六都中亦列第四及第五名，本市女性不動產持有比率雖較男性低，惟自 100 年起呈現逐年上升趨勢，顯見本市性別落差程度逐年縮小。

比較 108 年六都女性納稅義務人持有比率，其中地價稅以課徵戶數來看，僅臺北市及新北市超過 50%，房屋稅以課徵戶數及面積來看，亦僅臺北市超過 50%，其餘各都比率均未及 50%，主要為北部地區居民所得水準相對較高且生活型態多元，都市化程度較高。

綜觀六都 100 年至 108 年，女性不動產持有性別比率情形，大致上均呈現逐年成長趨勢，此歸功於近年來在政府及各方的性別平等觀念教育宣導及落實上，已達到確切成效。然而，地價稅課稅面積部分，僅臺北市女性納稅義務人比率較高外，其他各都比率均未達 40%，顯示女性所持有土地面積偏低，後續在提升性別平等之教育宣導和政策上尚有改

善空間。

因受制於傳統觀念，國人受贈或繼承不動產者仍以男性居多，由此可見財產繼承觀念上仍舊受傳統文化思維影響甚大，性別不易達到實質平等，性別平等觀念仍需透過性別意識建立及教育循序漸進改變，都市地區文化多元、資源充足，亦有助於性別觀念俱進，因此，制定各種政策前須加以考量不同性別意識之實際需求，將有助提升推動性別平等成效。

表 4 臺中市 108 年各行政區地價稅及房屋稅納稅義務人性別課徵概況表

行政區	地價稅		房屋稅							
	依課徵戶數 性別比率(%)		依課徵面積 性別比率(%)		依課徵戶數 性別比率(%)		依課徵面積 性別比率(%)		每平方公尺 現值(元)	
	男性	女性	男性	女性	男性	女性	男性	女性	男性	女性
中區	46.61	53.39	61.96	38.04	53.59	46.41	60.13	39.87	2,141	2,395
東區	50.65	49.35	60.02	39.98	52.38	47.62	54.29	45.71	2,005	2,268
西區	44.54	55.46	57.18	42.82	46.48	53.52	48.62	51.38	2,853	3,165
南區	45.48	54.52	58.58	41.42	46.61	53.39	49.01	50.99	2,870	3,240
北區	44.78	55.22	55.40	44.60	46.31	53.69	48.93	51.07	2,492	2,723
西屯區	46.61	53.39	62.53	37.47	47.81	52.19	51.22	48.78	3,551	4,013
南屯區	46.93	53.07	64.32	35.68	48.05	51.95	49.99	50.01	2,943	3,331
北屯區	46.55	53.45	62.10	37.90	46.57	53.43	48.82	51.18	2,689	3,004
豐原區	54.58	45.42	65.47	34.53	56.33	43.67	59.34	40.66	1,557	1,799
東勢區	62.84	37.16	67.70	32.30	65.25	34.75	65.45	34.55	1,382	1,552
大甲區	60.75	39.25	68.18	31.82	62.69	37.31	61.71	38.29	1,418	1,630
清水區	64.26	35.74	71.07	28.93	66.89	33.11	65.60	34.40	1,501	1,870
沙鹿區	58.50	41.50	69.18	30.82	60.25	39.75	60.08	39.92	1,687	1,929
梧棲區	60.68	39.32	68.36	31.64	63.52	36.48	63.50	36.50	1,798	1,963
神岡區	60.95	39.05	71.46	28.54	65.24	34.76	67.90	32.10	1,333	1,480
后里區	62.84	37.16	69.68	30.32	66.85	33.15	67.95	32.05	1,257	1,434
大雅區	54.75	45.25	69.76	30.24	57.47	42.53	61.92	38.08	1,540	1,797
潭子區	51.77	48.23	62.88	37.12	53.27	46.73	57.75	42.25	1,704	2,021
新社區	67.09	32.91	76.74	23.26	68.28	31.72	68.66	31.34	1,077	1,202
石岡區	70.37	29.63	76.29	23.71	69.56	30.44	68.86	31.14	1,317	1,395
外埔區	63.17	36.83	67.23	32.77	63.69	36.31	65.34	34.66	1,358	1,559
大安區	72.99	27.01	75.13	24.87	75.93	24.07	73.12	26.88	1,217	1,316
烏日區	57.17	42.83	68.12	31.88	57.85	42.15	61.15	38.85	1,734	2,081
大肚區	62.74	37.26	70.32	29.68	64.41	35.59	64.07	35.93	1,376	1,545
龍井區	62.14	37.86	70.58	29.42	62.46	37.54	63.96	36.04	1,533	1,744
霧峰區	60.57	39.43	68.83	31.17	62.18	37.82	64.09	35.91	1,444	1,642
太平區	51.20	48.80	60.81	39.19	52.00	48.00	55.21	44.79	1,764	2,008
大里區	50.02	49.98	61.94	38.06	51.35	48.65	54.66	45.34	1,692	1,916
和平區	56.51	43.49	61.01	38.99	71.40	28.60	67.59	32.41	790	892

資料來源：本局公務統計報表「臺中市地價稅開徵概況-按納稅義務人性別分(20903-02-14-2)」及「臺中市房屋稅開徵概況-按納稅義務人性別分(20903-02-16-2)」。

附註：1.本表資料不包括非自然人及公同共有所有權人在內。

2.本稅務資料庫為動態資料，依據不同挑檔時間所產出之數值或有些許差異。

3.原臺中市區包含中區、東區、西區、南區、北區、西屯區、南屯區及北屯區；其餘為原臺中縣區。

4.紅字表示該列每平方公尺現值數值較大者。

表 5 六都 100-108 年地價稅女性納稅人比率概況表

單位:%

市別		新北市	臺北市	桃園市	臺中市	臺南市	高雄市
依課徵戶數	100 年	50.35	51.92	47.82	47.59	41.38	46.67
	101 年	50.48	52.03	48.01	47.73	41.53	46.77
	102 年	50.59	52.17	48.15	47.89	41.75	46.88
	103 年	50.71	52.31	48.27	47.98	41.91	47.01
	104 年	50.80	52.41	48.43	48.13	42.07	47.11
	105 年	50.87	52.49	48.61	48.29	42.35	47.26
	106 年	50.96	52.60	48.74	48.40	42.53	47.38
	107 年	51.06	52.73	48.83	48.46	42.69	47.47
	108 年	51.15	52.81	48.97	48.59	42.88	47.58
依課徵面積	100 年	36.34	45.56	34.86	34.90	32.95	35.42
	101 年	36.43	45.78	35.37	35.05	33.43	35.69
	102 年	36.67	45.94	35.24	35.07	33.56	35.88
	103 年	36.91	46.13	35.38	35.22	33.65	35.88
	104 年	36.96	46.34	35.63	35.22	33.90	35.99
	105 年	36.82	46.46	35.90	35.18	34.12	36.16
	106 年	36.92	46.59	36.34	35.19	34.27	36.30
	107 年	37.00	46.68	36.48	35.22	34.30	36.47
	108 年	37.18	46.79	36.75	35.39	34.42	36.45

資料來源：財政部統計處。

表 6 六都 100-108 年房屋稅女性納稅人比率概況表

單位:%

市別		新北市	臺北市	桃園市	臺中市	臺南市	高雄市
依課徵戶數	100 年	49.22	50.78	47.14	45.69	40.02	44.83
	101 年	49.41	50.84	47.28	45.82	40.18	44.91
	102 年	49.53	50.95	47.42	45.94	40.36	45.03
	103 年	49.61	51.09	47.55	46.09	40.52	45.14
	104 年	49.66	51.04	47.68	46.19	40.68	45.27
	105 年	49.72	51.08	47.83	46.32	40.96	45.24
	106 年	49.76	51.13	47.95	46.42	41.14	45.33
	107 年	49.83	51.19	48.06	46.54	41.32	45.47
	108 年	49.93	51.29	48.16	46.65	41.49	45.64
依課徵面積	100 年	47.46	49.82	43.61	42.32	39.40	43.56
	101 年	47.64	50.04	43.76	43.07	39.55	43.60
	102 年	47.83	49.70	43.86	43.18	39.69	43.71
	103 年	47.94	50.32	44.06	43.31	39.82	43.85
	104 年	47.97	50.37	44.27	43.33	39.89	43.96
	105 年	48.06	50.55	44.53	43.52	39.94	43.99
	106 年	48.06	50.60	44.63	43.56	40.02	44.06
	107 年	48.16	50.72	44.76	43.67	40.13	44.13
	108 年	48.26	50.83	44.91	43.72	40.25	44.26

資料來源：財政部統計處。